

**TUTKIMUSRAPORTTI**

# **ESPOO**

## **Kokinkylä (Kockby)**

Historiallisen ajan asuinpaikan koekaivaus  
21.-25.9.2015



AKDG 4340:4



**MUSEOVIRASTO**

KULTTUURIYMPÄRISTÖN HOITO | ARKEOLOGISET KENTTÄPALVELUT  
**PETRO PESONEN**

## Tiivistelmä

Espoon Kokinkylän (Kockby) historiallisen ajan kylätontilla tehtiin arkeologinen koekaivaus kaavamuutoksen vuoksi. Aiemmin puistoalueena ollut tontti halutaan muuttaa rakennuskäyttöön ja huoltoaseman paikaksi. Työn tilaaja oli Espoon kaupungin Kaupunkisuunnittelukeskus ja työn toteutti Museoviraston Arkeologiset kenttäpalvelut 21.-25.9.2015. Tutkimukset kohdistuivat Kokinkyläntien länsipuolella olevalle alueelle.

Tutkittava alue oli laajuudeltaan noin 10000 m<sup>2</sup>, josta kiinteäksi muinaisjäännökseksi rajattua osuutta oli noin 6092 m<sup>2</sup> käsittäen lähinnä tontin pohjois- ja itäpuolen. Kokinkylässä tiedetään olleen asutusta 1540-luvulta lähtien. 1760-luvun kartan perusteella tutkittavalla alueella on sijainnut kaksi kylän kolmesta tilasta. 1910-luvulla tontilla oli enää yksi tila, Storax, jonka viimeinen rakennus on purettu alueelta vasta vuoden 1991 jälkeen.

Paikalle kaivettiin pääasiassa konekaivuna noin 650 m<sup>2</sup> eli n. 11% koko tutkittavana olleesta muinaisjään-  
nösalueesta. Koeojissa tuli vastaan 1-2 savilattian jäännöstä, yksi mahdollinen tulisija ja kaksi kivijalan jää-  
nnöstä. Maan pinnalle selvimmin näkyi tontin keskellä oleva talon kivijalka, joka on ilmeisesti Storaxen pää-  
rakennuksen itäpuolella 1910-luvun kartalla esiintyvä rakennus. Tämän pohjoispuolella koeojasta ja koe-  
alueista löytyi hiilimaata ja kiveystä sekä löytöinä mm. 1600-1700-luvun liitupiippujen kappaleita, kupariko-  
likko vuodelta 1748, lasi(?)helmi sekä keramiikkaa, joka saattaa olla 1700-lukua vanhempaakin. Lisäksi näi-  
den koealueiden vierellä havaittiin maan pinnalla mahdollinen liesikumpu sekä kaksi hyvin matalaa ja hei-  
kosti erottuvaa kivilinjaa, jotka saattavat olla ulkorakennusten kivijalkojen jäänteitä tai mahdollisesti muita rakenteita.

Modernien jäte- ja purkukerrosten alla on siellä täällä merkkejä vanhemmasta toiminnasta ja vanhemmista rakenteista, jotka näyttäisivät koekaivauksen perusteella keskittyvän kahteen kohtaan: 1) tontin ylä-/pohjoislaidalle näkyvän kivijalan taakse ja 2) vanhan Storaxen pihaluonon kaakkoislaidalle lähelle vanhaa tietä tontin keskellä.

# Sisällysluettelo

Arkisto- ja rekisteritiedot.....	2
1. Johdanto .....	3
2. Sijainti ja tutkimushistoria .....	4
2.1 Topografia.....	4
2.2 Karttaote kohteen sijainnista .....	9
2.3 Kylän historia vanhoilla kartoilla .....	10
2.4 Tutkimushistoria .....	13
3. Tutkimusmenetelmät .....	14
4. Kaivaushavainnot.....	15
4.1 Koeoja 1 .....	15
4.2 Koeoja 2 .....	15
4.3 Koeoja 3 .....	16
4.4 Koeoja 4 .....	20
4.5 Koeoja 5 .....	22
4.6 Koeoja 6 .....	26
4.7 Koeoja 7 .....	29
4.8 Koeoja 8 .....	31
4.9 Koeoja 9 .....	34
4.10 Koeoja 10 .....	35
4.11 Koeoja 11 .....	35
4.12 Koeoja 12 .....	38
4.13 Koekuopat 1-4 .....	39
4.14 Koealueet 1-2 .....	41
5. Tulkinta: kulttuurikerroksen säilyneisyys .....	46
6. Yhteenveto .....	48
Digikuvaluettelo.....	49
Kartat .....	52

## Arkisto- ja rekisteritiedot

Historiallisen ajan asuinpaikan arkeologinen koekaivaus

Tutkimuslaitos: Museovirasto/Arkeologiset kenttäpalvelut  
Kaivauksenjohtaja: FL Petro Pesonen

Kunta: Espoo  
Alue: Kokinkylä  
Tila: 49-26-9903-27, om. Espoon kaupunki  
Muinaisjäännöskohde: **Espoo Kokinkylä (Kockby)**, 1000001851, keskikoordinaatit P: 6673837, I: 375381 (ETRS-TM35FIN), z= 15-20 m mpy

Kenttätöaika: 21.-25.9.2015  
Apulaistutkija: FM Johanna Seppä  
Kaivausapulainen: FM Stiina Tuppurainen ja fil. yo Olli Eranti  
Peruskartta: L4131H1 (TM35-lehtijako), 203403 (Yleislehtijako)  
Tutkimusten rahoittaja: Espoon kaupunki  
Alkuperäinen raportti: Museoviraston arkisto, Helsinki  
Kopio: Espoon kaupunki, Kaupunkisuunnittelukeskus; Espoon kaupunginmuseo

Kaivauspinta-ala: n. 650 m<sup>2</sup>  
Kaivauslöydöt: KM 40594:1-44, diar. 16.11.2015  
Digitaalikuvat: AKDG 4340:1-100

Aikaisemmat tutkimukset: Erkki Härö, inventointi 1991  
Teija Nurminen, inventointi 2000  
Päivi Hakanpää, inventointi 2005

Aikaisemmat löydöt: -

Analyysit: -



# 1. Johdanto

Espoon Kokinkylän historiallisen ajan asuinpaikan (mjrek 1000001851) alueella tehtiin arkeologinen koekai-  
vaus kaavamuutoksen vuoksi. Aiemmin puistoalueena ollut tontti halutaan muuttaa rakennuskäyttöön ja  
paikalle on suunniteltu huoltoasemaa, joka siirtyisi paikalle Niittykummusta. Työn tilaaja oli Espoon kau-  
pungin Kaupunkisuunnittelukeskus ja työn toteutti Museoviraston Arkeologiset kenttäpalvelut 21.-  
25.9.2015. Kokinkylän kylätontti on muinaisjäännösrekisterissä rajattu kahdeksi osa-alueeksi Kokinkyläntien  
molemmille puolille Mankkaanlaaksontien pohjoispuolella. Tutkimukset kohdistuivat kokonaan Kokinkylän-  
tien länsipuolella olevalle tontille. Espoon kaupunginmuseon mukaan alue vaatii arkeologisia tutkimuksia  
ennen rakentamista.

Syyskuun lopussa tehdyn koekaivauksen tavoitteena oli kartoittaa ja rajata alueella mahdollisesti säilyneitä,  
jopa keskiaikaan asti ulottuvia asutuskerrostumia. Toisena tavoitteena oli Espoon kaupunginmuseon toi-  
veesta kartoittaa paikalla viimeksi olleen Storaksen tilan rakennusjäännökset. Tavoitteisiin pyrittiin kartoit-  
tamalla kaikki maastossa näkyvät rakenteet ja kaivamalla kaivinkoneella laaja verkosto koeojia koko poten-  
tiaaliselle alueelle. Lisäksi tutkimuksia tarkennettiin kaivamalla joitakin koekuoppia ja koealueita käsin, tar-  
koituksena saada näistä kohdetta tarkemmin ajoittavaa materiaalia.

Kenttätöryhmän muodostivat kaivauksenjohtaja FL Petro Pesonen, apulaistutkija FM Johanna Seppä ja  
kaivausapulaiset FM Stiina Tuppurainen sekä fil.yo Olli Eranti. Kaivinkoneen kuljettajana toimi Tomi Kauppi-  
la Cityremcon Oy:stä. Karttojen piirtämisestä vastasi Johanna Seppä, valokuvauksesta Petro Pesonen ja  
mittausdokumentoinnista koko tutkimusryhmä yhdessä. Mittaukset tehtiin Espoon kaupungin koordinaatti-  
järjestelmään asemoidulla takymetrillä. Jälkityöt on tehty kesän ja syksyn 2015 aikana. Johanna Seppä puh-  
disti löydöt, luetteloi valokuvat ja piirsi kartat puhtaaksi, Petro Pesonen luetteloi löydöt sekä laati tutkimus-  
raportin.

Kohteella kaivettiin kaivinkoneella 11 koeojaa, keskimäärin metrin leveydeltään. Näiden lisäksi kaivettiin  
käsin koekuoppia ja kaksi koealuetta. Yhteensä kaivetut alueet olivat laajuudeltaan noin 650 m<sup>2</sup> tutkittavan  
alueen ollessa laajuudeltaan noin 6000 m<sup>2</sup>. Kohteesta tutkittiin siten koekaivauksella lähes 11%. Tarkemmin  
tutkimatta jätettiin etenkin alueen alavia ja savisia osia lähempänä Mankkaanlaaksontietä. Kaivauksella  
talletetut löydöt on luetteloitu Kansallismuseon kokoelmiin numerolle KM 40594:1-44. Kaivauksella otetut  
digitaaliset valokuvat on luetteloitu Webmuskettiin numeroilla AKDG 4340:1-100.

Kaivauspaikalla kävi jonkin verran vierailijoita, lähinnä lähiseudun koiranulkoiluttajia. Kaivauksen valokuvia  
julkaistiin Arkeologisten kenttäpalveluiden Facebook-sivuilla.

Helsingissä 19.11.2015

Petro Pesonen, FL

## 2. Sijainti ja tutkimushistoria

### 2.1 Topografia

Vuoden 1540 maakirjan mukaan Kockbyssa, Gräsan tytärkylässä, oli viisi taloa. Kylätontti on sijainnut harjun rinteessä alun perin Kokinkyläntien itäpuolella, mutta siirtyi myöhemmin tien länsipuolelle. Kokinkyläntien itäpuolella ollut tonttimaa on tuhoutunut suurimmaksi osaksi rivitaloasutuksen vuoksi. Teiden ja meluvallien rakentaminen on myös tuhonnut osan tontista. Asuinalueen ja teiden väliin jäänyttä joutomaata käytetään mm. puutarhajätteen kompostointiin. Tien itäpuolella erottuu siellä täällä kiviä, muttei selkeitä rakenteita.

Kokinkyläntien länsipuolella on sijainnut purettu Storasin päärakennus, joka oli rakennettu 1700-luvun lopussa. Rakennus näkyy vielä vuoden 1991 peruskartassa, joten se on purettu vasta sen jälkeen. Kallion eteläpuolella on terassi, jossa on hyvin näkyvissä noin 8,5 x 7,5 m kokoisen rakennuksen kivijalka. Vuoden 2005 inventoinnissa Kokinkyläntien länsipuolella, aivan sen vieressä, on havaittu toinenkin purettu rakennuksen kivijalka, joka ei enää ole näkyvissä. Kaivausten yhteydessä terassilla havaittiin muitakin mahdollisia kivijalkojen jäänteitä niin maan pinnalla kuin koeojissakin. Em. terassin ja alapuolella maasto on alavaa ja puutarhamaista vanhaa piha-aluetta, jossa kasvaa pääasiassa vaahteraa. Tämän alueen ja Mankkaanlaaksontien välinen alue on vanhaa peltoa ja niittyä. Tämän pellon pohjoislaidalla on aiemmin kulkenut tie, joka on ilmeisesti joskus ollut asfaltoitu. Tien ja pellon välissä on vielä pieni metsäalue, jossa on sijainnut Storsin tilan navetta.

Alueen maan pinnalla näkyvistä rakenteista selkein on em. kivijalka, joka on ladottu kaakkoisseinustalla kaksinkertaisena muurina, josta muutamat kivet ovat pudonneet paikaltaan. Koillis- ja luoteiskulmat ovat epäselvempiä, maantasaisia, ja luoteisreunan keskellä on ulostyöntynyt laakakivi, mahdollinen porras- tai kynnyssaskelma. Kivijalan edustalla, sen eteläpuolella on runsaasti modernia roskaa.



*AKDG 4340:2. Stiina Tuppurainen kaivaa koekuoppaa 2 kivijalan sisälle, länteen. Kuvaaja: P. Pesonen.*





*AKDG 4340:3. Pudonneita kiviä kivijalan muurissa, länteen. Kuvaaja: P. Pesonen.*



*AKDG 4340:5. Kivijalan koillisnurkka, lounaaseen. Kuvaaja: P. Pesonen.*



*AKDG 4340:6. Kivijalan "porraskivi" pohjoisella seinustalla, lounaaseen. Kuvaaja: P. Pesonen.*





*AKDG 4340:97. Säättölevy kivijalan edustan kaatopaikalta. Ei otettu talteen. Kuvaaja: P. Pesonen.*



*AKDG 4340:98. Hohner-nimikyltti kivijalan edustan kaatopaikalta. Ei otettu talteen. Kuvaaja: P. Pesonen.*



*AKDG 4340:99. Leijonakyltti kivijalan edustan kaatopaikalta. Ei otettu talteen. Kuvaaja: P. Pesonen.*

Alueen koillisosassa kallion alapuolella on lohkkareikkoa, ilmeisesti taustan kalliosta lohkottuja kulmikkaita kiviä. Kallio vaikuttaa louhitulta. Lohkkareikon edustalla, eteläpuolella, on kiven- ja maansekainen valli ja sen vieressä pienempi maa- ja kiviumpu. Vallin ja kummun kivet vaikuttavat osin palaneilta ja vallissa on myös tiiltä. Vallin itäpuolella on maassa iso suorakulmainen laakakivi, ikään kuin talon kulmakivi. Pihapiirin eteläisellä rajalla on kivistä ladottu muuri, josta varsinkin itäpää on hyvin säilynyt. Muuri on tehty isoista lohkkareikista, jotka on ladottu ilman laastia. Joissakin kivissä näkyy myös poranjälkiä.



*AKDG 4340:7. Maa- ja kivivalli, jonka takana on kivilohkkareikko ja jyrkkä, ehkä louhittu kallioseinä, koilliseseen. Kuvaaja: P. Pesonen.*



*AKDG 4340:8. Etualalla maa- ja kivivalli, taustalla mahdollisesti louhittu kalliojyrkäne, luoteeseen. Kuvaaja: P. Pesonen.*

Alueen pohjoisosassa, jonne kaivettiin myöhemmin koealueita, havaittiin mahdollinen liesikumpu, jossa on isoja lohkkareikiviä. Tämän mahdollisen liehen keskelle tehdyssä koepistossa oli roskaa ja paljon hiiltä. Lähellä tätä uunia tontin pohjoisosassa havaittiin myös kaksi heikosti erottuvaa terassointia tai mahdollista kivi-jalkaa, jotka on tehty pienistä, 10 x 30 cm kivistä, ja jotka näkyvät vain lyhyellä välillä. Koska alue on ollut talon pihapiiriä, kyseessä saattavat olla myös esim. kukkapenkin reunukset.





*AKDG 4340:90.  
Mahdollinen liesi-  
kumpu, koilliseen.  
Kuvaaja: P. Pesonen.*



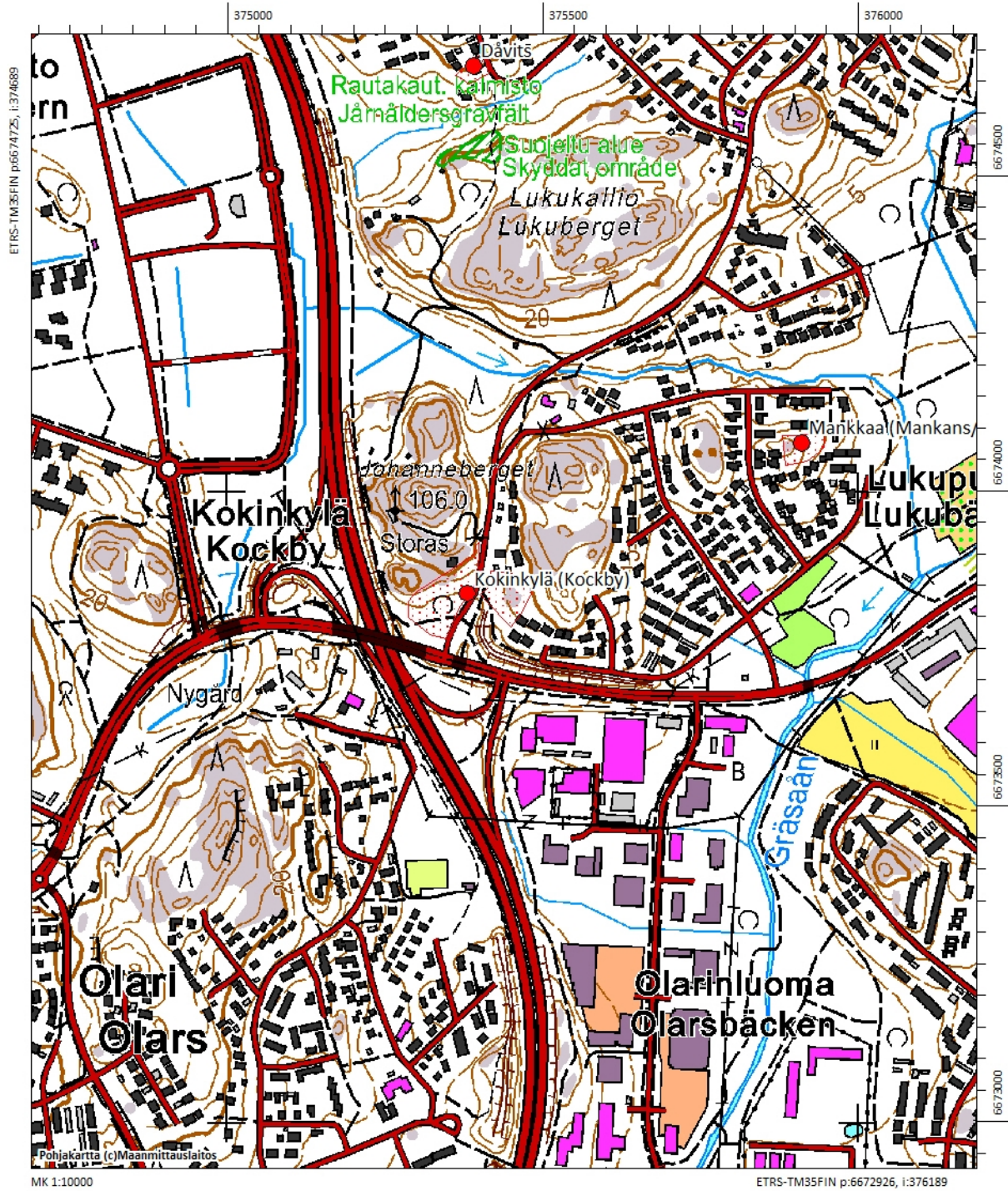
*AKDG 4340:91.  
Matala kivirivi ison  
maakiven luona,  
koilliseen. Kuvaaja:  
P. Pesonen.*



*AKDG 4340:83.  
Kivimuuri, pohjoi-  
seen. Kuvaaja: P.  
Pesonen.*



## 2.2 Karttaote kohteen sijainnista



Ote peruskartasta 1:10000. Kokinkylä (Kockby) sijaitsee Kokinkyläntien varrella, Mankkaanlaaksontien pohjoispuolella ja Kehä II:n itäpuolella.

### 2.3 Kylän historia vanhoilla kartoilla

Varhaisin kartta Kokinkylästä on vuodelta 1694, seuraavia vanhoja karttoja on vuosilta 1762 ja 1776. Vanhimmassa kartassa kylässä on kolme taloa ja näistä taloista koilliseen on karttaan merkitty myös Mankkaan kylä. Vuonna 1762 kartalla on edelleen kolme taloa, joista kaksi on kylän jakavan tien (Kokinkyläntie) länsi- ja yksi itäpuolella. Lisäksi koilliseen johtavan tien varrella on rakuunan torppa. Länsipuolella olevat talot ovat Kokinkylän rusthollin kaksi eri tilaa ja itäpuolella olevan talon nimi on Lillas.



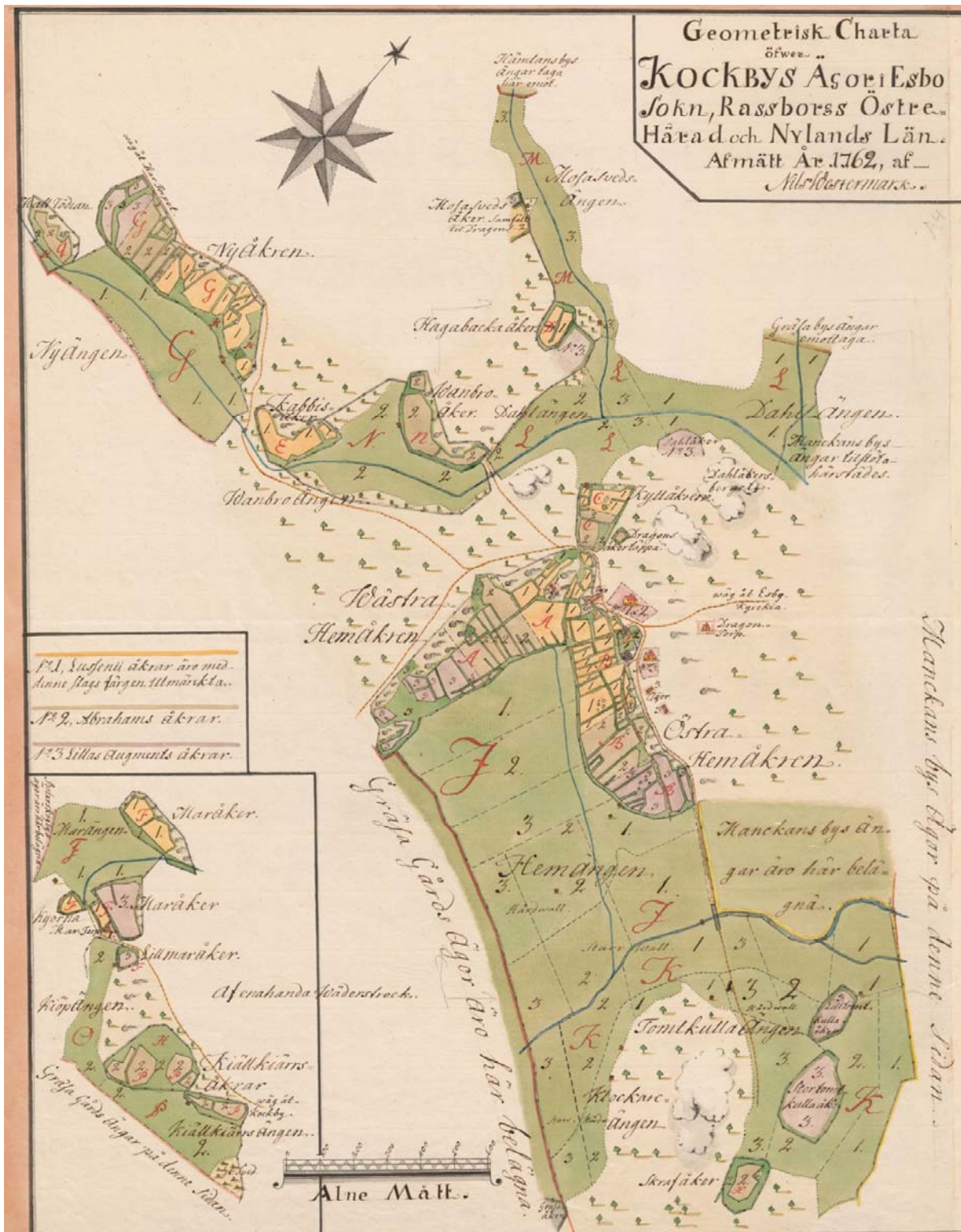
Kokinkylä vuonna 1694, jolloin kylässä oli kolme taloa. Kansallisarkisto: Maanmittaushallituksen uudistusarkisto, B8:3/1.

Vuonna 1776 tilanne on pysynyt Kokinkylässä samana, kylässä on kolme taloa, joista kaksi tien länsi- ja yksi itäpuolella. Lisäksi on merkitty rakuunantorppa pohjoisemmaksi tien varrelle. Tien länsipuolella olevat talot omistivat ratsutilalliset Carl ja Abraham Morelius, itäpuolella oleva Lillaksen talo oli augmenttitilana. Kokinkylä on taloineen ja tiluksineen merkitty myös Espoon pitäjänkartalle, joka on laadittu ilmeisesti aiempien tiluskarttojen perusteella. Mitään uutta siinä ei ole vanhempiin karttoihin verrattuna. Seuraava kylää kuvaava kartta on laadittu vuonna 1910. Tälle varsin tarkalle kartalle on merkitty mm. Storasin tilan kaikki rakennukset. Päärakennus on kallion alapuolella, samalla paikalla kuin myöhemmissä peruskartoissa. Päärakennuksen itäpuolella on pieni rakennus, joka saattaa olla alueella vielä selvästi näkyvä kivijalka. Päärakennuksen lounaispuolella on rakennus, samoin pihapiirin eteläosassa on kolme (vaja?)rakennusta pihapiirin halki kulekvan tien varressa. Tämä tie on sama, mikä näkyy myöhemmillä peruskartoilla. Heti tien eteläpuolella on vielä kaksi rakennusta, iso navettarakennus ja sen länsipuolella oleva rakennus. Tontin ulkopuo-



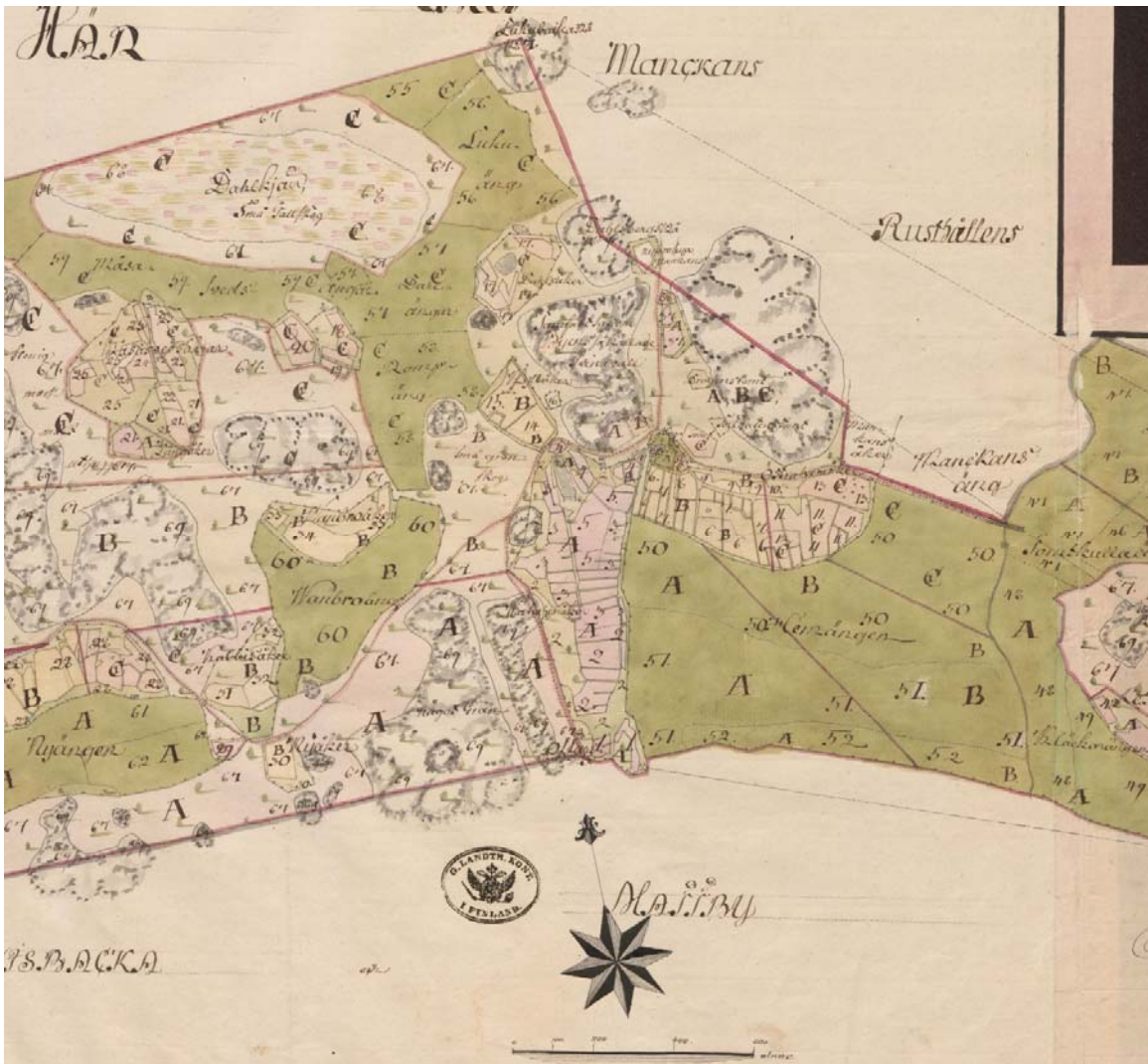
lella Kokinkyläntien länsipuolella on kaksi rakennusta, joista toinen lienee nykyäänkin paikalla oleva omakotitalo. Toinen rakennuksista on ollut aivan Kokinkyläntien varressa.

Kokinkylän peruskartoilla näkyy päärakennus ja navetta. Vuoteen 1991 mennessä navetta on jo purettu, mutta tuolloin päärakennus on vielä ollut paikallaan. Päärakennus on siten purettu joskus vuoden 1991 jälkeen. Tieyhteys on katkaistu vuoteen 1991 mennessä.

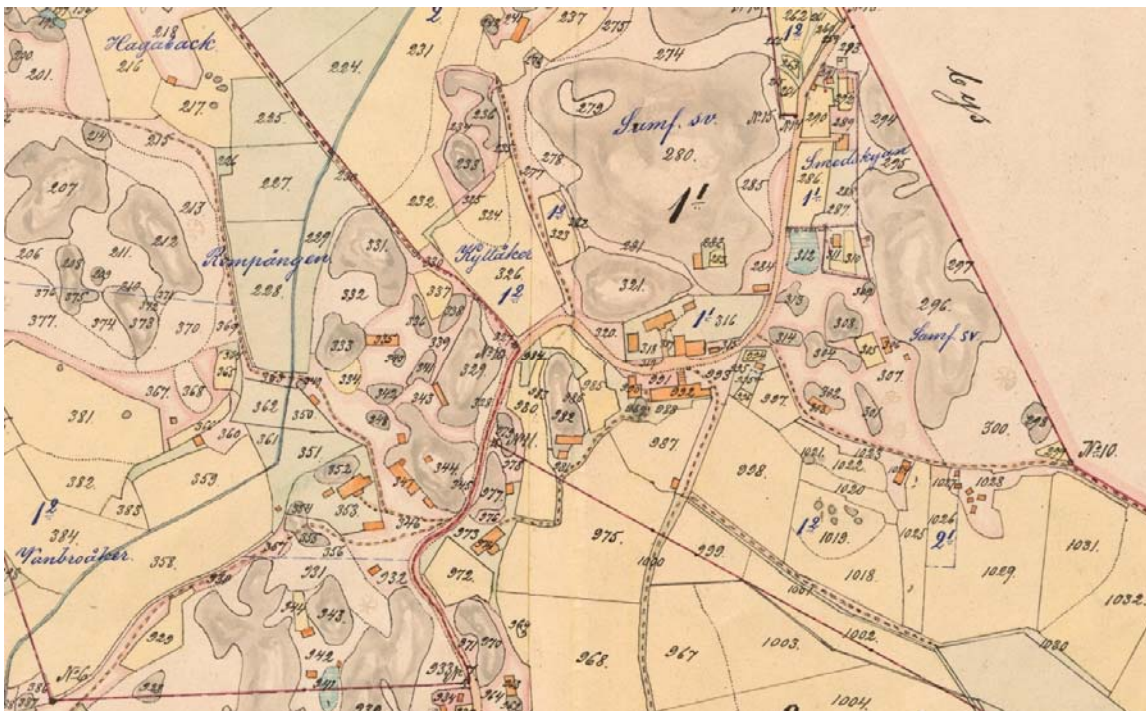


Vuoden 1762 kartalla Kokinkylässä on edelleen kolme taloa. Näistä kaksi sijaitsee kylän halki kulkevan tien länsi- ja yksi itäpuolella. Kansallisarkisto, Maanmittauslaitoksen uudistusarkisto, B8:13/4.



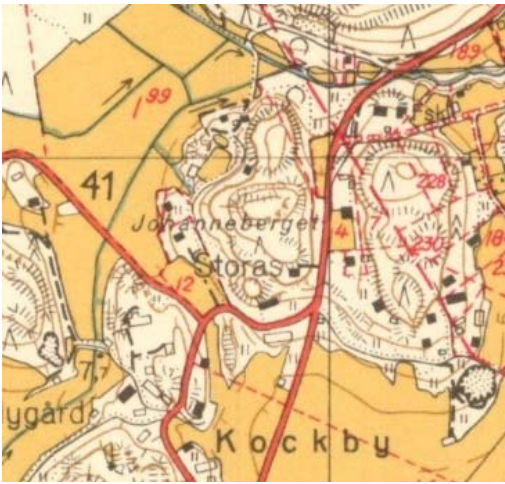


Kokinkylä vuonna 1776. Kansallisarkisto, Maanmittaushallituksen uudistusarkisto, B8:13/6.

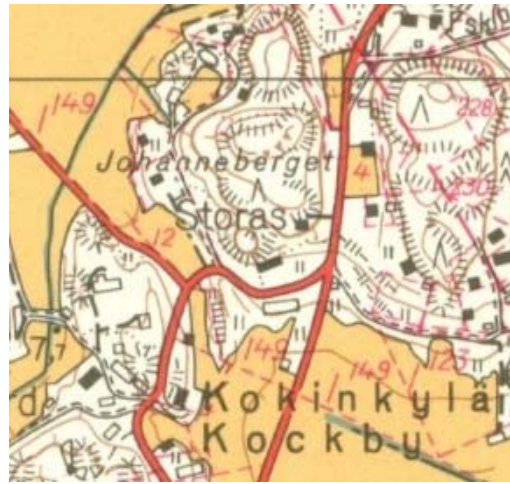


Kokinkylä vuoden 1910 kartalla. Tien länsipuolella on Storaksen tilan rakennukset, itäpuolella on pienempiä taloja. Kansallisarkisto, Maanmittaushallituksen uudistusarkisto, B8:13/9-10.





*Kokinkylä v. 1960 peruskartalla.*



*Kokinkylä v. 1967 peruskartalla.*



*Kokinkylä v. 1979 peruskartalla.*



*Kokinkylä v. 1991 peruskartalla.*

## 2.4 Tutkimushistoria

Kokinkylässä ei ole aiemmin suoritettu arkeologisia tutkimuksia. Kohde on inventoitu kolme kertaa, joiden yhteydessä kylätontti on asemoitu tälle kohdalle. Inventoinneista ensimmäinen on tehty v. 1991 Erkki Härön toimesta, seuraava v. 2000 Teija Nurmisen ja vielä v. 2005 Päivi Hakanpään toimesta. Kohteelta ei ole aiempia löytöjä.

### 3. Tutkimusmenetelmät

Koekaivauksen mittaukset tehtiin Espoon kaupungin käyttämässä ETRS GK-25 (N2000) –koordinaattijärjestelmässä. Pohjakartta yleiskarttoja varten saatiin Espoon kaupungilta. Mittausten kiintopisteet määriteltiin Topcon VRS/GPS –laitteella ja itse mittaukset tehtiin Sokkia-takymetrillä, jossa on Topconin tallennin. Kohteella mitattiin kaivettujen alueiden lisäksi yleiskartoitukseen liittyviä elementtejä, kuten maan pinnalle näkyviä rakenteita, puustorajoja, maakiviä ja kallioseinämän reunaa. Yleiskartan lisäksi on laadittu tarkempi, koeojissa havaittuja ilmiöitä kuvaava kartta.

Koekaivaus aloitettiin kaivamalla alueelle käsin muutama 1 x 1 metrin kokoinen koekuoppa (3 kpl), jotta saataisiin yleiskäsitys alueen maaperästä ja siitä, millaisia kerroksia ja/tai löytöjä alueelta olisi odotettavissa. Samalla laadittiin alueen yleiskartta takymetrillä mittaamalla. Koneellinen koeojien kaivu aloitettiin toisena kaivuspäivänä. Koeojat sijoitettiin tutkittavalle alueelle siten, että niillä katettaisiin mahdollisimman laajasti erityisesti potentiaalisin alue, joksi määriteltiin kallion alapuolella oleva terassi. Ojien leveys määrittyi pitkälti koneen noin metrin levyisen kauhan mukaisesti, pituuden vaihdellessa noin 7-57 metrin välillä. Joissakin kohdissa ojia levennettiin rakenteen paremmin esiin saamiseksi. Useat ojat ”kiemurtelevat” maastossa, koska puuston raivaamista haluttiin välttää. Ojat kaivettiin soveltuvasti joko pohjaan saakka tai sellaiselle tasolle, jossa näkyviä ilmiöitä haluttiin tutkia tarkemmin käsin. Koeojia kaivettiin kolmena päivänä ja neljännen kaivuspäivän päätteeksi kaikki ojat täytettiin koneellisesti. Viimeisenä kaivuspäivänä keskityttiin kahden pienen koalueen (2x2 m ja 1x2 m) kaivamiseen alueen pohjoisosaan, jossa oli tehty mielenkiintoisimpia havaintoja koeojassa 3. Koalueet laadittiin tämän pohjoispuolelle ja kaivurilla oli hieman raapaisu näiltä kohdilta pintamaata pois valmiiksi. Lisäksi kaivettiin vielä yksi 1x1 m laajuinen koekuoppa koeojan 4 viereen. Kaivausten lopuksi myös koalueet ja -kuopat täytettiin. Yhteensä kaivausalueet olivat kooltaan noin 650 m<sup>2</sup>.

Kaivauksen talteen otetut löydöt on luetteloitu Kansallismuseon kokoelmiin numerolla KM 40594:1-44 ja digitaaliset valokuvat on luetteloitu WebMuskettiin numerolla AKDG 4340:1-100.



AKDG 4340:13.  
Koeojaa 1 kaivetaan, itään. Kuvaaja: P. Pesonen.



## 4. Kaivaushavainnot

### 4.1 Koeoja 1

Koeoja 1 oli suunnilleen luode-kaakko –suuntainen. Ojan luoteispäässä oli kalliota ja sen edustalla pientä kiveä. Keskivaiheilla koeojaa havaittiin mahdollinen vanha oja, muutoin maa oli vaalea soraista hiekkaa tai hietaa. Koeojan pituus oli noin yhdeksän metriä ja kaivettu pinta-ala 15,1 m<sup>2</sup>. Koeojasta ei löytynyt mitään.



AKDG 4340:14. Koeoja 1, luoteeseen. Kuvaaja: P. Pesonen.



AKDG 4340:15. Koeoja 1, kaakkoon, etualalla kallion reunaa. Kuvaaja: P. Pesonen.

### 4.2 Koeoja 2

Koeoja 2 oli luode-kaakko –suuntainen, hieman mutkitteleva oja, jonka luoteispäässä oli pikkukiveä (moreenia) ja 2-3 m leveä savialue, mahdollinen savilattia, jonka alla oli myös kiveä. Savialue oli n. 20 cm syvyydellä maan pinnasta. Alempana ojassa oli keltaista soraa ja hiekkaa, joka muuttui vielä alempana hiesuksi. Ojan keskivaiheilla oli selvä vanhan kuivatus-/pelto-ojan jälki, joka oli luode-kaakko –suuntainen. Koeojan kaakkoispään tuntumassa oli puhelinpylvään tms. alaosa, noin kuusi metriä ojan kaakkoispäästä luoteeseen. Koeojan pituus oli noin 32 metriä ja kaivettu pinta-ala 58,5 m<sup>2</sup>. Koeojasta ei ole löytöjä.





AKDG 4340:16. Savialue (lattia?) koejassa 2, luoteeseen. Kuvaaja: P. Pesonen.



AKDG 4340:17. Koeoja 2, kaakkoon. Kuvaaja: P. Pesonen.



AKDG 4340:18. Koeoja 2, luoteeseen. Kuvaaja: P. Pesonen.

### 4.3 Koeoja 3

Koeoja 3 kaivettiin näkyvän kivijalan pohjois-/ ja itäpuolelle L:n muotoisena, luode-kaakko –suuntaisena. Koeoja alkoi koekuoppa 3:n kohdalta ja sen alueelle tuli myös koekuoppa 1 kivijalan koillisnurkan kohdalla.



Ojan luoteispäässä oli tummaa maata ja kiviä kuten koekuoppa 3:ssakin oli havaittu. Ojan konekaivun yhteydessä luoteispäästä löytyi liitupiipun koppa, piitä ja nauvoja. Tällaista tummaa maata oli ojan luoteispäässä noin kolmen metrin mittaisella matkalla. Tätä tumman maan aluetta kaivettiin kaksi noin 5 cm:n kerrosta ("kerrokset 1-2"), joissa oli samalla tavalla kiviä ja hiiliä, sekä joitakin lasin ja raudan paloja. Mitään kovin modernia löytöateriaalia tällä alueella ei selvästikään ollut. Tumman maan jälkeen, sen kaakkoispuolella, oja muuttui puhtaaksi, pikkukivien sekaiseksi hiekaksi. Ojan keskivaiheilla oli tumman maan alue/kuoppa. Koeojan pituus oli noin 30 metriä ja kaivettu pinta-ala 45,1 m<sup>2</sup>. Koeojasta otettiin talteen löytöjä sen luoteispäästä, KM 40594: 33-39. Löydöissä on vaakunakuviollinen liitupiipun koppa, toinen liitupiipun kopan katkelma, fajanssia, punasavikeramiikkaa, lasia, tuluspiin pala ja luuta. Lisäksi löytyi rautanauvoja, joita ei otettu talteen.



*AKDG 4340:19. Koeoja 3, kaakkoon. Kuvaaja: P. Pesonen.*



*AKDG 4340:20. Koeojan 3 luoteispäätä puhdistetaan, koilliseen. Kuvaaja: P. Pesonen.*





*AKDG 4340:21. Koeojan 3 luoteispää, lounaaseen. Kuvaaja: P. Pesonen.*



*AKDG 4340:22. Koeoja 3, kuoppa ojan keskivaiheilla, koilliseen. Kuvaaja: P. Pesonen.*



*AKDG 4340:26. Koeojan 3 luoteispää kaivettu syvemmälle (krs. 2), pohjoiseen. Kuvaaja: P. Pesonen.*





AKDG 4340:27. Koeojan 3 luoteispää kaivettu syvemmälle (krs. 2), itään. Kuvaaja: P. Pesonen.



AKDG 4340:23. Koeojan 3 luoteispäästä löytynyt liitupiippu (KM 40594:33) . Kuvaaja: P. Pesonen.



AKDG 4340:25. Koeojan 3 luoteispäästä löytynyt liitupiippu (KM 40594:33). Kuvaaja: P. Pesonen.



#### 4.4 Koeoja 4

Koeoja 4 oli luode-kaakko –suuntainen ja se kiersi näkyvän kivijalan sen länsipuolelta mutkitellen hieman. Lähellä näkyvää kivijalkaa myös ojassa havaittiin kivijalan jäännös, luode-kaakko –suuntaisesta rakennuksesta. Kivijalassa oli havaittavissa kaksi porrasmaista tasoa. Koeojan luoteispäässä oli multaa ja sen alla soraista ja aika kivistä hiekkaa. Heti havaitun kivijalan luoteispuolella oli runsaahkosti tiilimurskaa. Koeojan alarinteessä oli vähän kiviä ja alarinteen tasaisella osuudella maa muuttui kivettömäksi hiekaksi. Aivan ojan kaakkoispäässä oli suuri maakivi. Koeojan pituus oli noin 35 metriä ja kaivettu pinta-ala 58,9 m<sup>2</sup>. Koeojasta löytyi punasavikeramiikkaa, luuta, rautanauvoja, fajanssia ja lasia, joita ei otettu talteen. Yksi mahdollinen kivasavikeramiikan pala otettiin talteen (KM 40594:40). Se löytyi kivijalan luota.



*AKDG 4340:29. Koeoja 4, kivijalka, koilliseen. Kuvaa-ja: P. Pesonen.*



*AKDG 4340:30. Koeoja 4, kivijalka, kaakkoon. Kuvaa-ja: P. Pesonen.*





*AKDG 4340:31. Koeojan 4 yläosa kohti huussia, etualalla kivijalka, luoteeseen. Kuvaaja: P. Pesonen.*



*AKDG 4340:32. Koeojan 4 kaakkoispää, etualalla kivijalka, kaakkoon. Kuvaaja: P. Pesonen.*



*AKDG 4340:33. Koeojan 4 kaakkoispää, etualalla iso maakivi, luoteeseen. Kuvaaja: P. Pesonen.*





AKDG 4340:34. Koeojan 4 pohjalle kaivettuja koepistoja, kaakkoon. Kuvaaja: P. Pesonen.



AKDG 4340:95. Löytöjä koeojasta 4. Ei otettu talteen. Kuvaaja: P. Pesonen.

#### 4.5 Koeoja 5

Koeoja 5 oli luode-kaakko –suuntainen. Aivan ojan luoteispäässä esille tuli kallion reuna ja sen jälkeen moreenin seassa jätettä, kunnes näkyviin tuli selkeä, isoista kivistä tehty kivijalka, joka on hyvin suorakaiteinen. Kivijalka on rinteessä, joten siitä on purettu etenkin alarinteen puolelta runsaasti kiviä pois. Vaikka kivijalka osuu hyvin yhteen Storaksen vanhan päärakennuksen v. 1979 peruskartan mukaan tehdyn asemoinnin kanssa, kivijalan luoteispää näyttäisi kuitenkin kääntyvän kohti itää enemmän kuin länttä, missä suunnassa päärakennus on ollut. Vaikuttaa ennemminkin siltä, että hävinneen päärakennuksen ja näkyvän kivijalan välissä on olisi ollut rakennus, jonka kivijalkaa paljastui sekä koeojissa 4 että 5. Koeojassa 5, kivijalan kaakkoispään tuntumassa oli myös lankkujen jäännöksiä ja tiiliä. Osa näistä oli myös betonitiiliä. Alempana ojas- sa oli multavaa, aika kivetöntä maata. Lähellä ojan kaakkoispäätä havaittiin noin 2 x 1 metrin alueella kiviä, tiilimurskaa, hiiliä, hieman laastia ja joitakin esinelöytöjäkin. Tätä kohtaa kaivettiin hieman lastoilla esiin ja mahdollisesti kyseessä on tulisijan jäännös. Koeojassa havaittiin lisäksi joitakin hiilikerroksia ojan keskivai- heilla mullan alla ja yhdessä kohdassa myös keltaisen hiekan alla. Koeoja yhdistyi alhaalla poikittaiseen koeojaan 11. Koeojan poikki kulki keskirinteessä vanha vesijohto. Koeojan pituus oli noin 35 metriä ja kai- vettu pinta-ala 67,3 m<sup>2</sup>. Koeojasta löytyi rautaesineitä, fajanssia, lasia, punasavikeramiikkaa, kaakelin pala ja pikeä. Näitä ei otettu talteen.





AKDG 4340:35. Koeoja 5  
kaivetaan, kaakkoon. Ku-  
vaaja: P. Pesonen.



AKDG 4340:36. Koeoja 5,  
kivijalka, kaakkoon. Kuvaa-  
ja: P. Pesonen.



AKDG 4340:37. Koeoja 5,  
kivijalka, itään. Kuvaaja: P.  
Pesonen.





*AKDG 4340:38. Koeoja 5, kivijalka, luoteeseen. Kuvaaja: P. Pesonen.*



*AKDG 4340:39. Koeoja 5, kivijalka, luoteeseen. Kuvaaja: P. Pesonen.*



*AKDG 4340:40. Koeoja 5, kivijalan kulma, luoteeseen. Kuvaaja: P. Pesonen.*





*AKDG 4340:41. Koeoja 5, luoteeseen. Kuvaaja: P. Pesonen.*



*AKDG 4340:42. Koeoja 5, kiveys (tulisija?), koilliseen. Kuvaaja: P. Pesonen.*



*AKDG 4340:43. Koeoja 5, kiveys (tulisija?), kaakkoon. Kuvaaja: P. Pesonen.*





AKDG 4340:45. Koeoja 5 täytettynä, kaakkoon. Kuvaaja: P. Pesonen.



AKDG 4340:94. Löytöjä koeojasta 5. Ei otettu talteen. Kuvaaja: P. Pesonen.

#### 4.6 Koeoja 6

Koeoja 6 oli luode-kaakko –suuntainen ja se kaivettiin pitkänä, mutkittelevana ojana alueen länsireunalla olevalta kallioaukealta aina eteläisessä osassa olevalle niitylle saakka. Ojan päällä, sen luoteisosassa, maa oli puhdasta hiesua laajaan kallionkielekkeeseen saakka, joka sattuu vuoden 1979 peruskartalta asemoidun Storaksen päärakennuksen eteläreunan kohdalle. Heti tämän kallion eteläpuolella oli kaikkea mahdollista roskaa ja betonitiiliä. Tämän jälkeen rinteessä oli jonkin verran kiveä roskan seassa, mutta multakerroksen jälkeen hyvin puhdasta maata. Alempana, maan tasoituttua, maassa oli joitakin hiililäikkiä ja edelleen näiden kaakkoispuolella kivimursketta noin viisi metriä leveällä alueella. Ojan kaakkoispäässä oli pinnalla savea, sitten soraa ja mursketta. Koeojan pituus oli noin 58,4 metriä ja kaivettu pinta-ala 114,8 m<sup>2</sup>. Koeojasta ei ole löytöjä.





*AKDG 4340:46. Koeoja 6, kalliopaasi ojan yläosassa, kaakkoon. Kuvaaja: P. Pesonen.*



*AKDG 4340:48. Koeoja 6, hieman hiliä ojassa, luoteeseen. Kuvaaja: P. Pesonen*



*AKDG 4340:50. Koeoja 6, vaalean hiekan alue (viemärikaivanto tms?) pellon reunassa ja ojasta löytynyt piirilevy, kaakkoon. Kuvaaja: P. Pesonen.*





*AKDG 4340:49. Koeja 6, murskealue ja ojan kaakkoispää, kaakkoon. Kuvaaja: P. Pesonen.*





*AKDG 4340:51. Koeoja 6, keskiosa, luoteeseen. Kuvaaja: P. Pesonen.*



*AKDG 4340:52. Koeoja 6 täytettynä, kaakkoon. Kuvaaja: P. Pesonen.*

#### **4.7 Koeoja 7**

Koeoja 7 oli luode-kaakko –suuntainen ja se kaivettiin alueen länsiosassa olevan kallioniityn yläosaan, kumpareen länsilaidalle. Itse kumpareella on pieni kaatopaikka koeojien 6 ja 7 välissä. Koeoja 7 oli käytännössä tyhjä, siinä oli vain muutamia tiiliä ja hieman lasia hiekkamaassa. Ylempänä oli joitakin kiviä ja kallio tuli näkyviin ojan keskivaiheilla. Koeojan pituus oli noin 21,2 metriä ja kaivettu pinta-ala 37 m<sup>2</sup>. Koeojasta ei ole löytöjä.





*AKDG 4340:53. Koejaa 7  
kaivetaan, koilliseen. Kuvaaja:  
P. Pesonen.*



*AKDG 4340:54. Koeoja 7,  
luoteeseen. Kuvaaja: P.  
Pesonen.*



*AKDG 4340:55. Koeoja 7,  
kaakkoon. Kuvaaja: P. Pe-  
sonen.*





*AKDG 4340:56. Koeoja 7 täytettynä, kaakkoon.*

#### **4.8 Koeoja 8**

Koeoja 8 oli luode-kaakko –suuntainen ja se ulottui hieman Storaksen vanhan pihapiirin alueelle luoteis-päässään, pääosan siitä ollessa niityllä ja sen eteläpuolella olevalle metsäkaistaleelle. Koeojassa havaittiin kaksi sora-/murskealuetta, joista pohjoisempi on todennäköisesti vanhan Storaksen tiluksen halki kulkevan tien jäännös, eteläisemmän liittyessä metsäsaarekkeessa olleeseen Storaksen navettaan. Itse navetan betonilattia tuli myös esiin koeojassa. Betonilaatan pohjoispuolella olevan murskealueen vieressä oli isoja asfalttilaattoja kasassa. Pohjoisempi murskealue kaivettiin syvemmälle tien poikkileikkauksen dokumentoimiseksi. Täällä kerrosjärjestys oli seuraava: 1) pinnassa savea 30-40 cm, 2) saveen alla hiekkaa, jossa tumma raita 15 cm, 3) kapea raita harmaata hiekkaa 5 cm, 4) keltaista hiekkaa 5 cm, 5) kivinen harmaa hiekkakerros 25 cm, 6) musta hiili- ja orgaanispitoinen kerros 2-3 cm ja 7) pohjalla luonnollinen ruosteinen keltaisen hiekan kerros ja sen alla vaaleanharmaa hiekka. Koeojan pituus oli noin 41,5 metriä ja kaivettu pinta-ala 107,4 m<sup>2</sup>. Koeojasta ei otettu löytöjä talteen.



*AKDG 4340:57. Koeoja 8, ojan kaakkoispää, jossa navetan betonilattia, etelään. Kuvaaja: P. Pesonen.*





*AKDG 4340:58. Koeoja 8, navetan betonilattia ja sen edustalla oleva sora-alue, pohjoiseen. Kuvaaja: P. Pesonen.*



*AKDG 4340:59. Koeoja 8, etualalla tienpohjan soraä, taustalla Storaksen talon pihametsää, luoteeseen. Kuvaaja: P. Pesonen.*



*AKDG 4340:60. Koeoja 8, lounaaseen. Kuvaaja: P. Pesonen.*





*AKDG 4340:61. Vanhaa tien poikkileikkausta kaivetaan esiin koejassa 8, koilliseen. Kuvaaja: P. Pesonen.*



*AKDG 4340:62. Koeoja 8, vanhan tien poikkileikkaus, koilliseen. Kuvaaja: P. Pesonen.*



*AKDG 4340:63. Koeoja 8, vanhan tien poikkileikkaus, koilliseen. Kuvaaja: P. Pesonen.*





AKDG 4340:64. Koeoja 8 täytettynä, kaakkoon. Kuvaaja: P. Pesonen.

#### 4.9 Koeoja 9

Koeoja 9 kaivettiin koillis-lounas –suuntaisena alueen eteläosan niitylle tontin länsireunaan. Ojan lounaispäässä oli isoja kiviä, muuten maa oli savea ja soraa, täysin löydötöntä. Koeojan pituus oli noin 16 metriä ja kaivettu pinta-ala 30,8 m<sup>2</sup>. Koeojasta ei ole löytöjä.



AKDG 4340:66. Koeoja 9, lounaaseen. Kuvaaja: P. Pesonen.



AKDG 4340:67. Koeoja 9, koilliseen. Kuvaaja: P. Pesonen.



#### 4.10 Koeoja 10

Koeoja 10 kaivettiin niittyalueen itäreunalle. Siinä oli vain puhdasta savea. Koeojan pituus oli noin 7,5 metriä ja kaivettu pinta-ala 16,7 m<sup>2</sup>. Koeojasta ei tullut löytöjä.

#### 4.11 Koeoja 11

Koeoja 11 oli noin itä-länsi –suuntainen oja entisen Storaksen pihapiirin eteläreunalla, koeojien 3-6 eteläpuolella. Koeojan itäpäässä oli paljon modernia roskaa ja sen alla puhdasta hiekkaa. Ojan keskivaiheilla havaittiin noin viisi metriä leveä savialue, jossa oli hieman kiviä seassa ja sen alla ainakin ilmiön lounaisosassa hieman hiiliä hiekassa. Saven pinnalta löytyi pala lasia. Etenkin koillisreunastaan savialue joutui jonkin verran kaivinkoneen rikkomaksi ja runtelemaksi. Savea on noin 5 cm paksuudelta. On mahdollista, että kyseessä olisi savilattia. Koeojan länsipäässä oli paljon kiveä ja tiiltä murskekerroksen alla. Samalla alueella oli suhteellisen paljon esinelöytöjä, mm. ns. seltteripullon paloja. Maassa oli myös hiiliä ja vaikuttaa siltä, että tällä alueella olisi ollut tunkio. Koeojan pituus oli noin 35 metriä ja kaivettu pinta-ala 64,7 m<sup>2</sup>. Koeojasta otettiin kokoelmiin talteen kivisavikeramiikkaa, lasia ja liitupiipun varren katkelma (KM 40594:41-43). Lisäksi ojasta löytyi rautaesineitä, punasavikeramiikkaa, lasia ja fajanssia, joita ei otettu talteen.



*AKDG 4340:68. Kivisavikeramiikan kivennäisvesipullon paloja (KM 40594:43) koeojasta 11. Kuvaaja: P. Pesonen.*





*AKDG 4340:96. Löytöjä koeojasta 11. Ei otettu talteen. Kuvaaja: P. Pesonen.*



*AKDG 4340:69. Koeojan 11 keskiosaa, länteen. Kuvaaja: P. Pesonen.*



*AKDG 4340:70. Koeojan 11 itäpäätä, länteen. Kuvaaja: P. Pesonen.*





*AKDG 4340:72. Koeojan 11 maakasaa pengotaan, koilliseen. Kuvaaja: P. Pesonen.*



*AKDG 4340:73. Koeoja 11, savilattia, itään. Kuvaaja: P. Pesonen.*



*AKDG 4340:74. Koeoja 11, savilattia, koilliseen. Kuvaaja: P. Pesonen.*





AKDG 4340:75. Koeoja 11 täytettynä, itään. Kuvaaja: P. Pesonen.

#### 4.12 Koeoja 12

Koeoja 12 oli itä-länsi –suuntainen ja se kaivettiin kattamaan alueen itäreunaa maa- ja kivivallin eteläpuolisella alueella. Ojassa oli kauttaaltaan puhdasta hiekkaa mullan alla eikä siinä ollut edes modernia jätettä. Koeojan pituus oli noin 18 metriä ja kaivettu pinta-ala 39,6 m<sup>2</sup>. Koeojasta ei löytynyt mitään.



AKDG 4340:76. Koeojaa 12 kaivetaan, luoteeseen. Kuvaaja: P. Pesonen.



AKDG 4340:77. Koeoja 12, itään. Kuvaaja: P. Pesonen.



#### 4.13 Koekuopat 1-4

Koekuoppa 1 (1x1 m) kaivettiin kivijalan koillispuolelle, kivijalan ja ison maakiven väliselle kaistaleelle. Pintamaa oli lehtomultaa 25-35 cm paksuudelta ja sen jälkeen oli ruskeankeltaista hiekkaa, jossa jonkin verran pientä kiveä. Mullassa oli lasia ja tiilenpaloja, joita ei otettu talteen.

Koekuoppa 2 (1x1 m) kaivettiin kivijalan sisälle. Kivijalalla ollut talo on ollut terassoitu ja sisälle on tuotu maata metrin paksuudelta ainakin. Tuodussa maassa oli joitakin esinelöytöjä, mm. lasia, rautaesineitä, fajanssia ja pullonkorkki. Näitä ei otettu talteen.

Koekuoppa 3 (1x1 m) kaivettiin kivijalan taakse, sen pohjoispuolelle. Kuopan luoteisosassa oli kiveystä ja tummaa maata n. 40 cm syvyydestä alkaen jatkuen ainakin 70 cm syvyyteen. 50-60 cm syvyydellä oli vahva hiilikerros ja sen alla puhdas ruskeankeltainen hiekka. Löydöt on luetteloitu koeojan 3 luoteispään yhteyteen (KM 40594: 33-39).

Koekuoppa 4 (1x1 m) kaivettiin koeojan 5 itäpuolelle lähellä siinä havaittua kiveystä, mahdollista tulisijaa. Kuopassa oli multaa, niukasti kiviä ja pohjalla keltainen hiekka. Mitään löytöjä ei kuopassa ollut.



*AKDG 4340:1. Koekuoppa 1 luoteeseen. Kuvaaja: P. Pesonen.*



*AKDG 4340:9. Koekuoppa 2, kaakkoon. Kuvaaja: P. Pesonen.*





AKDG 4340:10. Koekuoppa 2 kivijalan sisällä, kaakkoon. Kuvaaja: P. Pesonen.



AKDG 4340:93. Löytöjä koekuopasta 2. Ei otettu talteen. Kuvaaja: P. Pesonen.



AKDG 4340:11. Koekuoppa 3, luoteeseen. Kuvaaja: P. Pesonen.





*AKDG 4340:12. Koekuopan 3 koillisprofiili, koilliseen. Kuvaaja: P. Pesonen.*



*AKDG 4340:88. Koekuoppa 4, pohjoiseen. Kuvaaja: P. Pesonen.*

#### **4.14 Koalueet 1-2**

Koalueet 1-2 kaivettiin alueen pohjoisosaan koeajan 3 pohjoispuolelle, jonka luoteispäässä oli havaintoja tummasta kulttuurikerroksesta ja mahdollisesti 1700-lukukin vanhemmasta löytöaineistosta. Molempien koalueiden pintamaata raavittiin hieman kaivinkoneella pois käsin kaivamisen helpottamiseksi.

Koalue 1 (2x2 m) kaivettiin isosta maakivestä luoteeseen ja huussista kaakkoon olevalle alueelle. Tämän alueen koillispuolella havaittiin mahdollinen liesikumpu (ks. luku 2.1 Topografia). Alueen ensimmäinen kaivauskerros oli kivinen sisältäen pyöreää moreenikiveä, mutta maasta löytyi mm. punasavikeramiikkaa, fajanssia, lasia, liitupiipun katkelma, todennäköisesti 1700-luvulle ajoittuva liitupiipun koppa ja kolikko vuodelta 1748. Toisessa kaivauskerroksessa oli pientä kiveystä ja maa oli hyvin hiilensekaista. Kaivauskerros 3 oli ehkä hiilisin kerros ja kivet lisääntyivät. Löytönä saatiin mahdollisesti myöhäiskeskiajalle ajoittuvaa keramiikkaa. Aluetta tutkittiin vielä joiltakin osin 5 cm kerros (kerros 4). Mitään löytöjä ei tästä enää tullut ja kiveys vaikutti jo luontaiselta. Myös pohjasoraa tuli näkyviin.

Koalueen löydöt otettiin talteen (KM 40594:1-20). Löydöissä on em. liitupiipun kopan katkelma ja kaksi varren katkelmaa, todennäköisesti mustaa kiveä oleva helmi, kuparikolikko vuodelta 1748, punasavikera-



miikkaa, fajanssia, posliinia, mahdollista kivistavikeramiikkaa, rautaesineen katkelma, lasia, palanutta luuta ja palanutta savea.



*AKDG 4340:78. Koalue 1, taso 1, lounaaseen. Kuvaaja: P. Pesonen.*



*AKDG 4340:80. Koalue 1, taso 2, länteen. Kuvaaja: P. Pesonen.*



*AKDG 4340:81. Koalue 1, taso 2, pohjoiseen. Kuvaaja: P. Pesonen.*





*AKDG 4340:85. Koelueen 1 kerrosta 3 kaivetaan, kaakkoon. Kuvaaaja: P. Pesonen.*



*AKDG 4340:86. Koelue 1, taso 3, länteen. Kuvaaaja: P. Pesonen.*

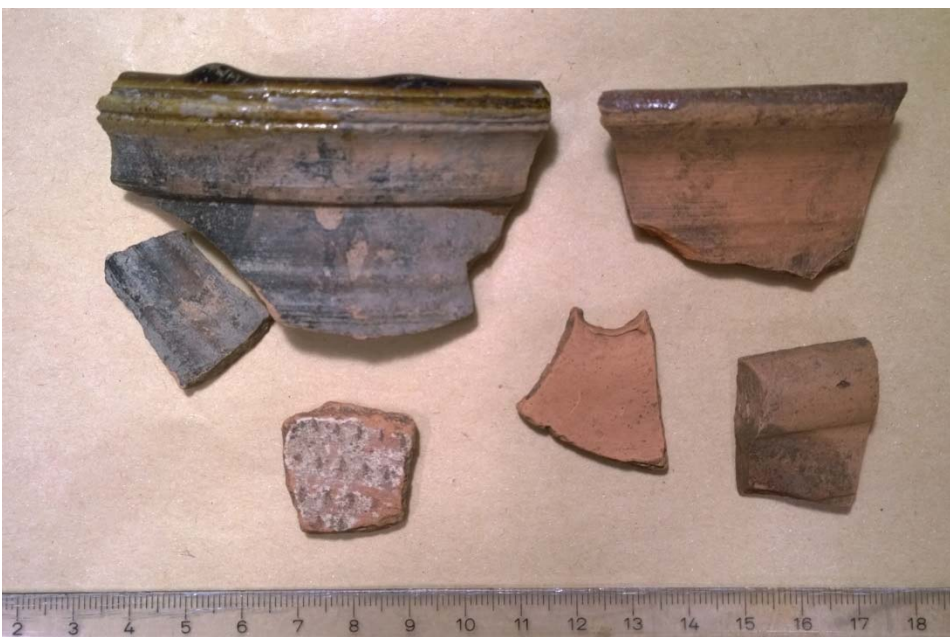


*AKDG 4340:87. Koelue 1, taso 3, pohjoiseen. Kuvaaaja: P. Pesonen.*





AKDG 4340:92. Rautanauloja ym. -esineitä koealueilta ja -ojista. Ei otettu talteen. Kuvaaja: P. Pesonen.



AKDG 4340:100. KM 40594:4 punasavikeramiikkaa koealueelta 1. Kuvaaja: P. Pesonen.

Koealue 2 (1x2 m) kaivettiin isosta maakivestä koilliseen ja em. liesikummusta kaakkoon olevalle alueelle. Ensimmäisessä kerroksessa oli multamaata, jossa oli jonkin verran kiveä, lasia, naula ja mahdollisesti pala kivisavikeramiikkaa. Kerroksessa 2 oli multaista kivikkoa ja mullan seasta löytyi liitupiipun katkelma, mutta vähitellen paljastui jo puhdas sorainen hiekka n. 20 cm syvyydessä. Kerroksessa 3 kaivettiin multa kokonaan pois puhtaaseen pohjamaahan saakka n. 30-40 cm syvyyteen. Koealueen 2 löydöt otettiin talteen (KM 40594:21-32). Näissä löydöissä on rautaesine, mahdollista kivisavikeramiikkaa, punasavikeramiikkaa, posliinia, fajanssia, lasia, liuskeen pala (ehkä rihvelitaulusta) ja liitupiipun kopan katkelma.





*AKDG 4340:79. Koealue 2, taso 2, itään. Kuvaaja: P. Pesonen.*



*AKDG 4340:84. Koealue 2, taso 3, länteen. Kuvaaja: P. Pesonen.*



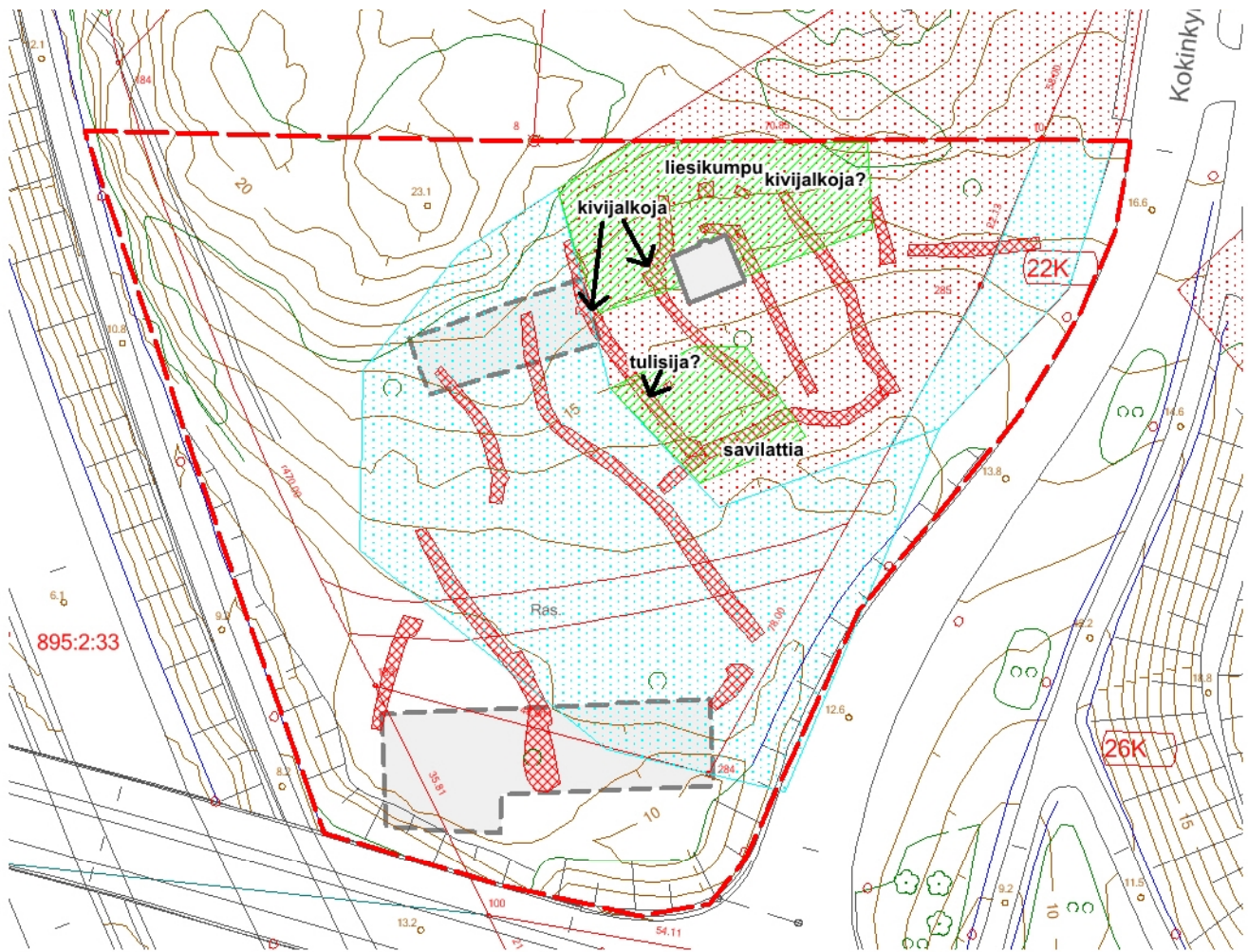
## 5. Tulkinta: kulttuurikerroksen säilyneisyys

Koeojissa tuli vastaan 1-2 savilattian jäännöstä, yksi mahdollinen tulisija ja kaksi kivijalan jäännöstä. Kivijalat saattavat liittyä Storaksen purettuun päärakennukseen, mutta ne voivat kuulua myös johonkin vanhempaan rakennukseen. Koeojasta paljastunutta tulisijaa ei kaivettu syvemmälle. Siinä oli kiveystä, tiiliä ja hiilenmurusia. Maan pinnalle selvimmin näkyi tontin keskellä oleva talon kivijalka, joka on ilmeisesti Storaksen päärakennuksen itäpuolella 1910-luvun kartalla esiintyvä rakennus. Tämän pohjoispuolella koeojasta ja koealueista löytyi hiilimaata ja kiveystä sekä löytöinä mm. 1600-1700 –luvun liitupiippujen kappaleita, kuparikolikko vuodelta 1748, lasi(?)helmi sekä keramiikkaa, joka saattaa olla 1700-lukua vanhempaakin. Lisäksi näiden koealueiden vierellä havaittiin maan pinnalla mahdollinen liesikumpu sekä kaksi hyvin matalaa ja heikosti erottuvaa kivilinjaa, jotka saattavat olla kivijalkojen jäänteitä tai mahdollisesti muita rakenteita.

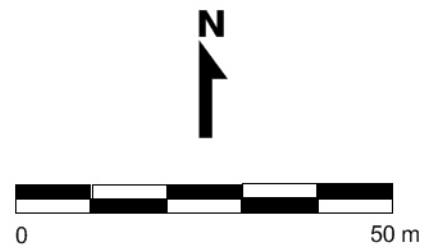
Yleensä ottaen tontilla oli hyvin paljon modernia jätettä ja erityisesti vanhan Storaksen piha-alueen eteläreunalla oli myös runsaasti rakennusjätettä. Kuitenkin näiden jätekerrosten alla on siellä täällä merkkejä vanhemmasta toiminnasta ja vanhemmista rakenteista, jotka näyttäisivät koekaivauksen perusteella keskittyvän kahteen kohtaan: 1) tontin ylä-/pohjoislaidalle näkyvän kivijalan taakse ja 2) vanhan Storaksen piha-alueen kaakkoislaidalle lähelle vanhaa tietä tontin keskellä.

Koekaivausten perusteella suurin osa Kokinkylän muinaisjäännösalueeksi rajatusta alueesta Kokinkyläntien länsipuolella on sellaista aluetta, jossa ei käytännössä ole säilynyt ainakaan 1700-lukua vanhempaan asutukseen liittyviä rakenteita tai kulttuurikerroksia. Yksittäisiä löytöjä, kuten liitupiipun katkelmia on näistäkin osista aluetta. Tutkittavaa muinaisjäännösrajaukseen sisältyvää aluetta oli tontilla 6072 m<sup>2</sup>. Tästä alueesta 2349 m<sup>2</sup> on koekaivauksen perusteella sellaista, jolla oletettavasti on 1700-luvulta tai sitä vanhemmalta ajalta olevia kerrostumia, rakenteita tai löytöjä. Tämän alueen sisällä todettiin vielä kaksi erityisen kiinnostavaa aluetta, joissa kerrostumia ja rakenteita saattaisi olla paremmin säilyneinä. Yhteensä nämä alueet ovat kooltaan noin 1000 m<sup>2</sup>. Koska osa tästä alueesta on jo tutkittu koeojin ja alueella on mm. iso kivijalka, on tutkittavaa aluetta todellisuudessa hieman tätä vähemmän, ehkä 800-900 m<sup>2</sup>. Tämä alue on se, jolla kannattaa suorittaa tarkempia kaivauksia, muualla vielä mahdollisesti kiinteää muinaisjäännöstä sisältävällä osalla saattaisi riittää arkeologin valvonnassa tehtävä pintamaan kuorinta, jossa tarkastettaisiin, onko alueella kuitenkin tarkemman tutkimisen arvoisia rakenteita ja kerrostumia.





- - - tutkittava alue
- kylätontin rajausta muinaisjäännösrekisterin mukaan
- kylätontin rajauksen osa, jolta ei havaittu kiinteää muinaisjäännöstä
- kaivausalueet
- Storaksen tilan rakennuksia vuoden 1979 peruskartan mukaan
- kartoitettu kivijalka



ESPOO KOKINKYLÄ (KOCKBY) 1000001851  Petro Pesonen 2015		Yleiskartta  mk 1:1000 Pohjakartta Espoon kaupunki	
mittaus Petro Pesonen digit. Johanna Seppä		Koord.: ETRS-GK 25 Korkeus: N2000	kartta
MUSEOVIRASTO ARKEOLOGISET KENTTÄPALVELUT			

*Tuloskartta Kokinkylän kaivauksilta. Vihreällä on merkitty jatkotutkimusten kannalta potentiaalisimmat alueet. Lisäksi karttaan on merkitty eräitä koejissa ja maastossa havaittuja rakenteita.*



## 6. Yhteenveto

Espoon Kokinkylän (Kockby) historiallisen ajan kylätontilla tehtiin arkeologinen koekaivaus kaavamuutoksen vuoksi. Aiemmin puistoalueena ollut tontti haluttiin muutta rakennuskäyttöön ja paikalle on suunniteltu huoltoasemaa, joka siirtyisi paikalle Niittykummusta. Työn tilaaja oli Espoon kaupungin Kaupunkisuunnittelukeskus ja työn toteutti Museoviraston Arkeologiset kenttäpalvelut 21.-25.9.2015. Kokinkylän kylätontti on muinaisjäännösrekisterissä rajattu kahdeksi osa-alueeksi Kokinkyläntien molemmille puolille Mankkaanlaaksontien pohjoispuolella. Tutkimukset kohdistuivat kokonaan Kokinkyläntien länsipuolella olevalle tontille.

Tutkittava alue oli laajuudeltaan noin 10000 m<sup>2</sup>, josta kiinteäksi muinaisjäännökseksi rajattua osuutta oli noin 6092 m<sup>2</sup> käsittäen lähinnä tontin pohjois- ja itäpuolen. Kokinkylässä tiedetään olleen asutusta 1540-luvulta lähtien. Vanhin kartta on 1690-luvulta, josta talojen tarkka sijainti ei selviä. 1760-luvun kartan perusteella tutkittavalla alueella on sijainnut kaksi kylän kolmesta tilasta. Tilanne on sama 1840-luvulla, mutta 1910-luvulla tontilla on enää yksi tila, Storax, jonka viimeinen rakennus on purettu alueelta vasta vuoden 1991 jälkeen.

Kaivausmenetelmänä käytettiin koekuoppia, jotka kaivettiin käsin, ja koeojia jotka kaivettiin kaivinkoneella. Lisäksi viimeisenä päivänä kaivettiin kaksi koealuetta käsin tontin yläosaan. Yhteensä kaivettiin noin 650 m<sup>2</sup> eli n. 11% koko tutkittavana olleesta muinaisjäännösalueesta. Kaivinkoneen avaamista ojista tutkittiin niissä mahdollisesti näkyneitä rakenteita ja tarkkailtiin löytöaineistoa. Koeojien rakenteita ei kaivettu pois. Koeojat täytettiin tutkimusten jälkeen. Koeojissa tuli vastaan 1-2 savilattian jäännöstä, yksi mahdollinen tulisija ja kaksi kivijalan jäännöstä. Maan pinnalle selvimmin näkyi tontin keskellä oleva talon kivijalka, joka on ilmeisesti Storaksen päärakennuksen itäpuolella 1910-luvun kartalla esiintyvä rakennus. Tämän pohjoispuolella koeojasta ja koealueista löytyi hiilimaata ja kiveystä sekä löytöinä mm. 1600-1700 –luvun liitupiippujen kappaleita, kuparikolikko vuodelta 1748, lasi(?)helmi sekä keramiikkaa, joka saattaa olla 1700-lukua vanhempaa. Lisäksi näiden koealueiden vierellä havaittiin maan pinnalla mahdollinen liesikumpu sekä kaksi hyvin matalaa ja heikosti erottuvaa kivilinjaa, jotka saattavat olla kivijalkojen jäänteitä tai mahdollisesti muita rakenteita.

Tontilla oli hyvin paljon modernia jätettä ja erityisesti vanhan Storaksen piha-alueen eteläreunalla oli myös runsaasti rakennusjätettä. Kuitenkin näiden jätekerrosten alla on siellä täällä merkkejä vanhemmasta toiminnasta ja vanhemmista rakenteista, jotka näyttäisivät koekaivauksen perusteella keskittyvän kahteen kohtaan: 1) tontin ylä-/pohjoislaidalle näkyvän kivijalan taakse ja 2) vanhan Storaksen piha-alueen kaakkoislaidalle lähelle vanhaa tietä tontin keskellä.

Vaikka aivan selvää ajoitukseltaan keskiaikaan viittaavia rakenteita tai löytöjä ei koekaivauksella saatu esiin, on 1700-luku varmasti edustettuna ja 1600-lukukin varsin todennäköisesti. Koekaivauksen perusteella kuitenkin suuri osa Kokinkyläntien länsipuolella olevasta muinaisjäännöksen osasta on rajattavissa suojelun ulkopuolelle. Tutkitun alueen pohjoisosassa on kuitenkin noin 2349 m<sup>2</sup> alue, jossa havaintojen perusteella on todennäköisesti säilyneitä 1600-1700 –luvun tai jopa vanhempia rakenteita ja kulttuurikerroksia, jotka tulisi tutkia ennen mahdollista rakentamista alueelle. Kaivaustapana seuraavassa vaiheessa on suositeltavaa käyttää laajempien alueiden koneellista avaamista, jotta rakenteet erottuvat selvemmin. Kiinnostavimmat alueet ovat laajuudeltaan noin 1000 m<sup>2</sup>.



## Digikuvaluettelo

Digikuvat on luetteloitu WebMusketti –tietojärjestelmään. Kuvaaja: Petro Pesonen 2015. Kuvien oikeudet omistaa Museovirasto.

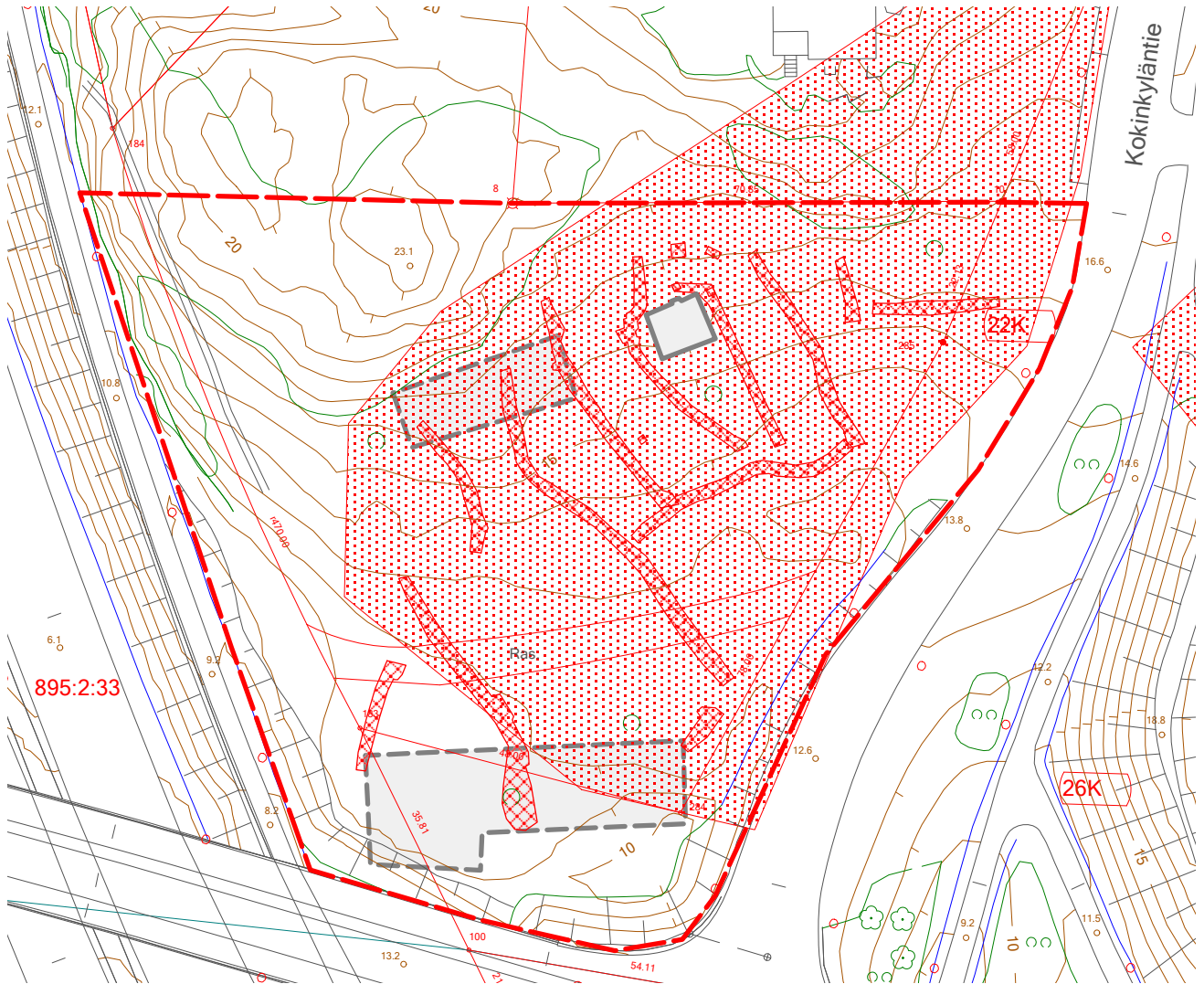
Kuvanro AKDG	Aihe
4340:1	Koekuoppa 1, luoteeseen.
4340:2	Stiina Tuppurainen kaivaa koekuoppaa 2 kivijalan sisälle, länteen.
4340:3	Pudonneita kiviä kivijalan muurissa, länteen.
4340:4	Panoraama kivijalasta, koekuopan 2 kaivaus käynnissä, luoteeseen.
4340:5	Kivijalan koillisnurkka, lounaaseen.
4340:6	Kivijalan "porraskivi" pohjoisella seinustalla, lounaaseen.
4340:7	Maa- ja kivivalli, jonka takana on kivilohkareikko ja jyrkkä, ehkä louhittu kallioseinä-mä, koilliseen.
4340:8	Etualalla maa- ja kivivalli, taustalla mahdollisesti louhittu kalliojyrkäne, luoteeseen.
4340:9	Koekuoppa 2, kaakkoon.
4340:10	Koekuoppa 2 kivijalan sisällä, kaakkoon.
4340:11	Koekuoppa 3, luoteeseen.
4340:12	Koekuopan 3 koillisprofiili, koilliseen.
4340:13	Koeojaa 1 kaivetaan, itään.
4340:14	Koeoja 1, luoteeseen.
4340:15	Koeoja 1, kaakkoon, etualalla kallion reunaa.
4340:16	Savialue (lattia?) koeojassa 2, luoteeseen.
4340:17	Koeoja 2, kaakkoon.
4340:18	Koeoja 2, luoteeseen.
4340:19	Koeoja 3, kaakkoon.
4340:20	Koeojan 3 luoteispäätä puhdistetaan, koilliseen.
4340:21	Koeojan 3 luoteispää, lounaaseen.
4340:22	Koeoja 3, kuoppa ojan keskivaiheilla, koilliseen.
4340:23	Koeojan 3 luoteispäätä löytynyt liitupiippu (KM 40594:33).
4340:24	Koeojan 3 luoteispäätä löytynyt liitupiippu (KM 40594:33).
4340:25	Koeojan 3 luoteispäätä löytynyt liitupiippu (KM 40594:33).
4340:26	Koeojan 3 luoteispää kaivettu syvemmälle (krs. 2), pohjoiseen.
4340:27	Koeojan 3 luoteispää kaivettu syvemmälle (krs. 2), itään.
4340:28	Koeojaa 4 kaivetaan, länteen.
4340:29	Koeoja 4, kivijalka, koilliseen.
4340:30	Koeoja 4, kivijalka, kaakkoon.



4340:31	Koeojan 4 yläosa kohti huussia, etualalla kivijalka, luoteeseen.
4340:32	Koeojan 4 kaakkoispää, etualalla kivijalka, kaakkoon.
4340:33	Koeojan 4 kaakkoispää, etualalla iso maakivi, luoteeseen.
4340:34	Koeojan 4 pohjalle kaivettuja koepistoja, kaakkoon.
4340:35	Koeojaa 5 kaivetaan, kaakkoon.
4340:36	Koeoja 5, kivijalka, kaakkoon.
4340:37	Koeoja 5, kivijalka, itään.
4340:38	Koeoja 5, kivijalka, luoteeseen.
4340:39	Koeoja 5, kivijalka, luoteeseen.
4340:40	Koeoja 5, kivijalan kulma, luoteeseen.
4340:41	Koeoja 5, luoteeseen.
4340:42	Koeoja 5, kiveys (tulisija?), koilliseen.
4340:43	Koeoja 5, kiveys (tulisija?), kaakkoon.
4340:44	Koeoja 5, kiveys (tulisija?), luoteeseen.
4340:45	Koeoja 5 täytettynä, kaakkoon.
4340:46	Koeoja 6, kalliopaasi ojan yläosassa, kaakkoon.
4340:47	Koeoja 6, jätteitä.
4340:48	Koeoja 6, hieman hiiliä ojassa, luoteeseen.
4340:49	Koeoja 6, murskealue ja ojan kaakkoispää, kaakkoon.
4340:50	Koeoja 6, vaalean hiekan alue (viemärikaivanto tms?) pellon reunassa ja ojasta löytenyt piirilevy, kaakkoon.
4340:51	Koeoja 6, keskiosa, luoteeseen.
4340:52	Koeoja 6 täytettynä, kaakkoon.
4340:53	Koeojaa 7 kaivetaan, koilliseen.
4340:54	Koeoja 7, luoteeseen.
4340:55	Koeoja 7, kaakkoon.
4340:56	Koeoja 7 täytettynä, kaakkoon.
4340:57	Koeoja 8, ojan kaakkoispää, jossa navetan betonilattia, etelään.
4340:58	Koeoja 8, navetan betonilattia ja sen edustalla oleva sora-alue, pohjoiseen.
4340:59	Koeoja 8, etualalla tienpohjan soraa, taustalla Storaksen talon pihametsää, luoteeseen.
4340:60	Koeoja 8, lounaaseen.
4340:61	Vanhaa tien poikkileikkausta kaivetaan esiin koeojassa 8, koilliseen.
4340:62	Koeoja 8, vanhan tien poikkileikkaus, koilliseen.
4340:63	Koeoja 8, vanhan tien poikkileikkaus, koilliseen.
4340:64	Koeoja 8 täytettynä, kaakkoon.
4340:65	Koeojan 8 luoteispää täytettynä, luoteeseen.
4340:66	Koeoja 9, lounaaseen.
4340:67	Koeoja 9, koilliseen.



4340:68	Kivisavikeraamisten kivennäisvesipullon paloja (KM 40594:43) koeojasta 11.
4340:69	Koeojan 11 keskiosaa, länteen.
4340:70	Koeojan 11 itäpää, länteen.
4340:71	Koeojan 11 lounaispään maakasaa pengotaan, lounaaseen.
4340:72	Koeojan 11 maakasaa pengotaan, koilliseen.
4340:73	Koeoja 11, savilattia, itään.
4340:74	Koeoja 11, savilattia, koilliseen.
4340:75	Koeoja 11 täytettynä, itään.
4340:76	Koeojaa 12 kaivetaan, luoteeseen.
4340:77	Koeoja 12, itään.
4340:78	Koealue 1, taso 1, lounaaseen.
4340:79	Koealue 2, taso 2, itään.
4340:80	Koealue 1, taso 2, länteen.
4340:81	Koealue 1, taso 2, pohjoiseen.
4340:82	Paljastettua pikkukiveystä koeojan 2 länsipuolella, itään.
4340:83	Kivimuuri, pohjoiseen.
4340:84	Koealue 2, taso 3, länteen.
4340:85	Koealueen 1 kerrosta 3 kaivetaan, kaakkoon.
4340:86	Koealue 1, taso 3, länteen.
4340:87	Koealue 1, taso 3, pohjoiseen.
4340:88	Koekuoppa 4, pohjoiseen.
4340:89	Kaivaus on päättynyt, maisema kohti koeojan 4 luoteispäätä, luoteeseen.
4340:90	Mahdollinen liesikumpu, koilliseen.
4340:91	Matala kivirivi ison maakiven luona, koilliseen.
4340:92	Rautanauloja ym. -esineitä koealueilta ja -ojista. Ei otettu talteen.
4340:93	Löytöjä koekuopasta 2. Ei otettu talteen.
4340:94	Löytöjä koeojasta 5. Ei otettu talteen.
4340:95	Löytöjä koeojasta 4. Ei otettu talteen.
4340:96	Löytöjä koeojasta 11. Ei otettu talteen.
4340:97	Säätölevy kivijalan edustan kaatopaikalta. Ei otettu talteen.
4340:98	Hohner-nimikyltti kivijalan edustan kaatopaikalta. Ei otettu talteen.
4340:99	Leijona-kyltti kivijalan edustan kaatopaikalta. Ei otettu talteen.
4340:100	KM 40594:4 punasavikeramiikkaa koealueelta 1.

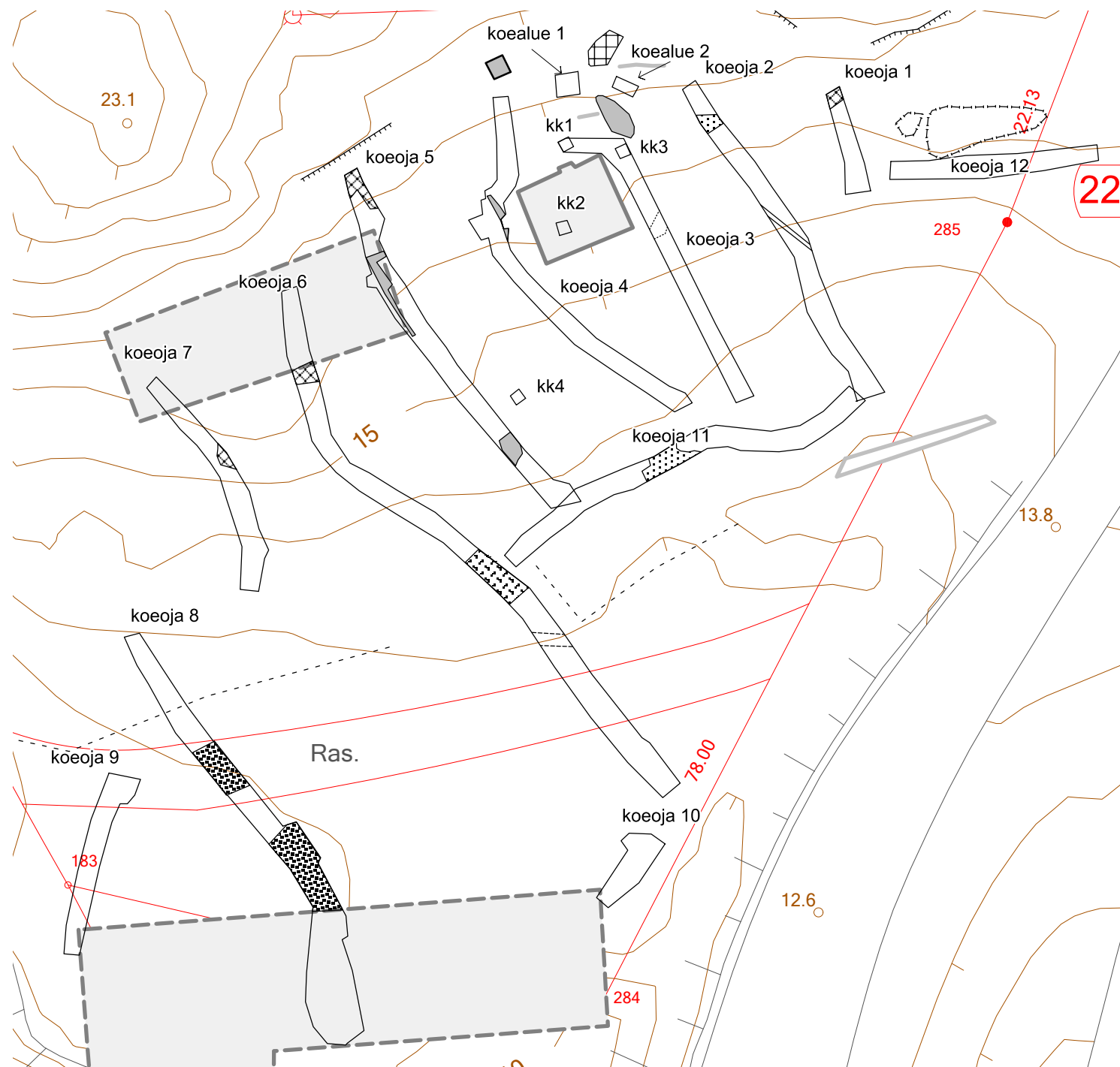


- tutkittava alue
- kyläntontin rajausta muinaisjäännösrekisterin mukaan
- kyläntontin rajauksen osa, jolta ei havaittu kiinteää muinaisjäännöstä
- kaivausalueet
- Storaksen tilan rakennuksia vuoden 1979 peruskartan mukaan
- kartoitettu kivijalka

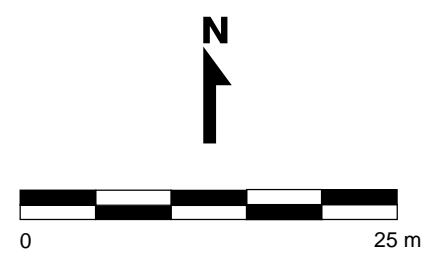


<p>ESPOO KOKINKYLÄ (KOCKBY) 1000001851</p> <p>Petro Pesonen 2015</p>	<p>Yleiskartta</p> <p>mk 1:1000 pohjakartta © Espoon kaupunki</p>	
<p>mittaus Petro Pesonen digit. Johanna Seppä</p>	<p>Koord.: ETRS-GK 25 Korkeus: N2000</p>	<p>kartta 1</p>
<p>MUSEOVIKASTO ARKEOLOGISET KENTTÄPALVELUT</p>		





-  koeoja, koeuoppa
-  rakennuksen kivijalka
-  kiveys
-  Storaksen tilan rakennuksia vuoden 1979 peruskartan mukaan
-  kivimuuri
-  liesikumpu?
-  savilattia
-  kivimurske
-  sora
-  betonilattia
-  maakumpu
-  metsänraja
-  kalliolyrkänne
-  kuoppa
-  kivirivi



ESPOO KOKINKYLÄ (KOCKBY) 100001851  Petro Pesonen 2015		Yleiskartta Koejat ja rakennehavainnot mk 1:500 pohjakartta © Espoon kaupunki	
mittaus Petro Pesonen digit. Johanna Seppä		Koord.: ETRS-GK 25 Korkeus: N2000	kartta 2
MUSEOVIRASTO ARKEOLOGISET KENTTÄPALVELUT			