

# SASTAMALAN SAMMALJOEN VESIHUOLTOTYÖALUEEN ARKEOLOGINEN INVENTOINTI 2012

Kirsi Luoto



kulttuuriympäristöpalvelut  
Heiskanen & Luoto Oy

## ARKISTOTIEDOT

<b>Tutkimuksen nimi:</b>	Sastamalan Sammaljoen vesihuoltotyöalueen arkeologinen inventointi
<b>Kunta/kylä:</b>	Sastamala/Sammaljoki
<b>Tutkimuksen laji:</b>	Arkeologinen inventointi
<b>Löydettyjen kohteiden ajoitus:</b>	Historiallinen aika
<b>Peruskarttalehti:</b>	2112 12 Sammaljoki
<b>Sijainti, tutkimusalueen äärikoordinaatit:</b>	ETRS-TM35FIN N = 6794498 - 6796878 E = 291198 - 296328 Z = 90 – 105 m mpy
<b>Tutkiva taho:</b>	Kulttuuriympäristöpalvelut Heiskanen & Luoto Oy
<b>Kenttätyönjohtaja:</b>	FM Kirsi Luoto
<b>Kenttätyöaika:</b>	7. ja 8.5.2012
<b>Tutkitun alueen laajuus:</b>	noin 5 x 2 km
<b>Tutkimusten kustantaja:</b>	Illon vesihuolto-osuuskunta
<b>tutkimuskustannukset:</b>	2900 euroa (+ alv)
<b>Löydöt:</b>	Ei löytöjä
<b>Digitaaliset kuvatallenteet:</b>	Sastamala Sammaljoki 2012: 1- 13
<b>Aikaisemmat tutkimukset:</b>	-
<b>Aikaisemmat löydöt:</b>	Irtolöytö KM 16851
<b>Raportin sivumäärä:</b>	33 sivua
<b>Kartat:</b>	Kartta 1. Inventointialue ja tarkastetut alueet Kartta 2. Inventoinnissa löydetyt kohteet Kartta 3. Sastamala Sammaljoki (Sammaljoeki) ja Sammaljoki 1 Kartta 4. Sammaljoen mylly ja myllylle johtava tielinja
<b>Liitteet:</b>	Liite 1. digitaalkuvaluettelo Liite 2. Kartta 5. Isojakokartan (1785-88) ja pitäjänkartan avulla asemoidut historialliset tielinjat
<b>Raportin säilytyspaikka:</b>	Alkuperäinen raportti Kulttuuriympäristöpalvelut Heiskanen & Luoto Oy:n arkistossa.

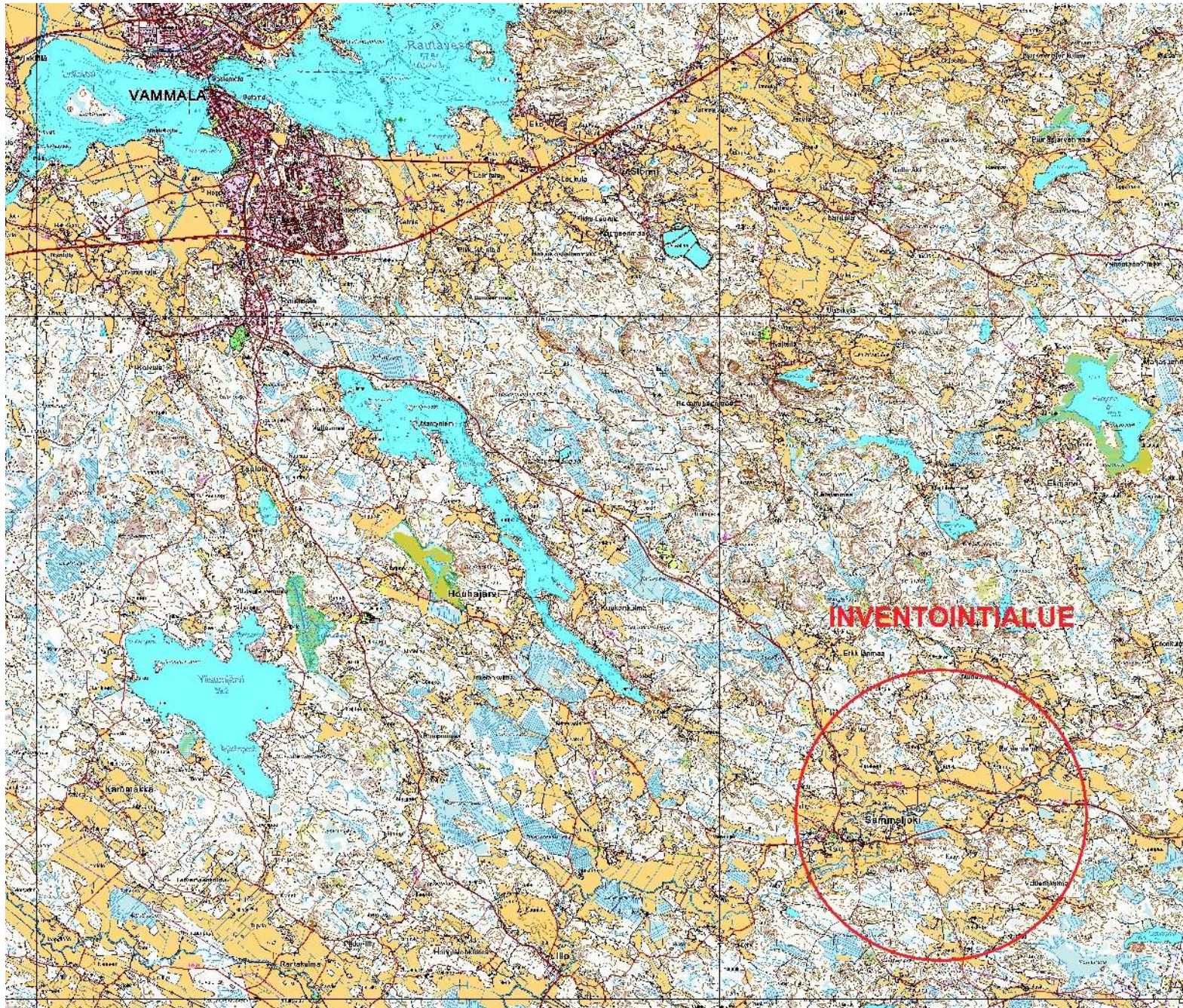
## TIIVISTELMÄ

Kulttuuriympäristöpalvelut Heiskanen & Luoto Oy suoritti toukokuussa 2012 arkeologisen inventoinnin Sastamalan Sammaljoen vesihuoltotyöalueella. Inventointi liittyi alueella tehtyyn vesihuoltohankkeseen. Inventointialueelta ei ennen vuoden 2012 inventointia tunnettu kiinteitä muinaisjäännöksiä. Aluetta ei myöskään oltu tätä aiemmin inventoitu. inventoinnin maastotyöt tehtiin 7.-8.5.2012 ja jäkityöt välittömästi tämän jälkeen. Inventoinnin teki arkeologi (FM) Kirsi Luoto. Työn kustannuksista (2900 € + alv) vastasi työn tilaaja, Ilon vesihuolto-osuuskunta.

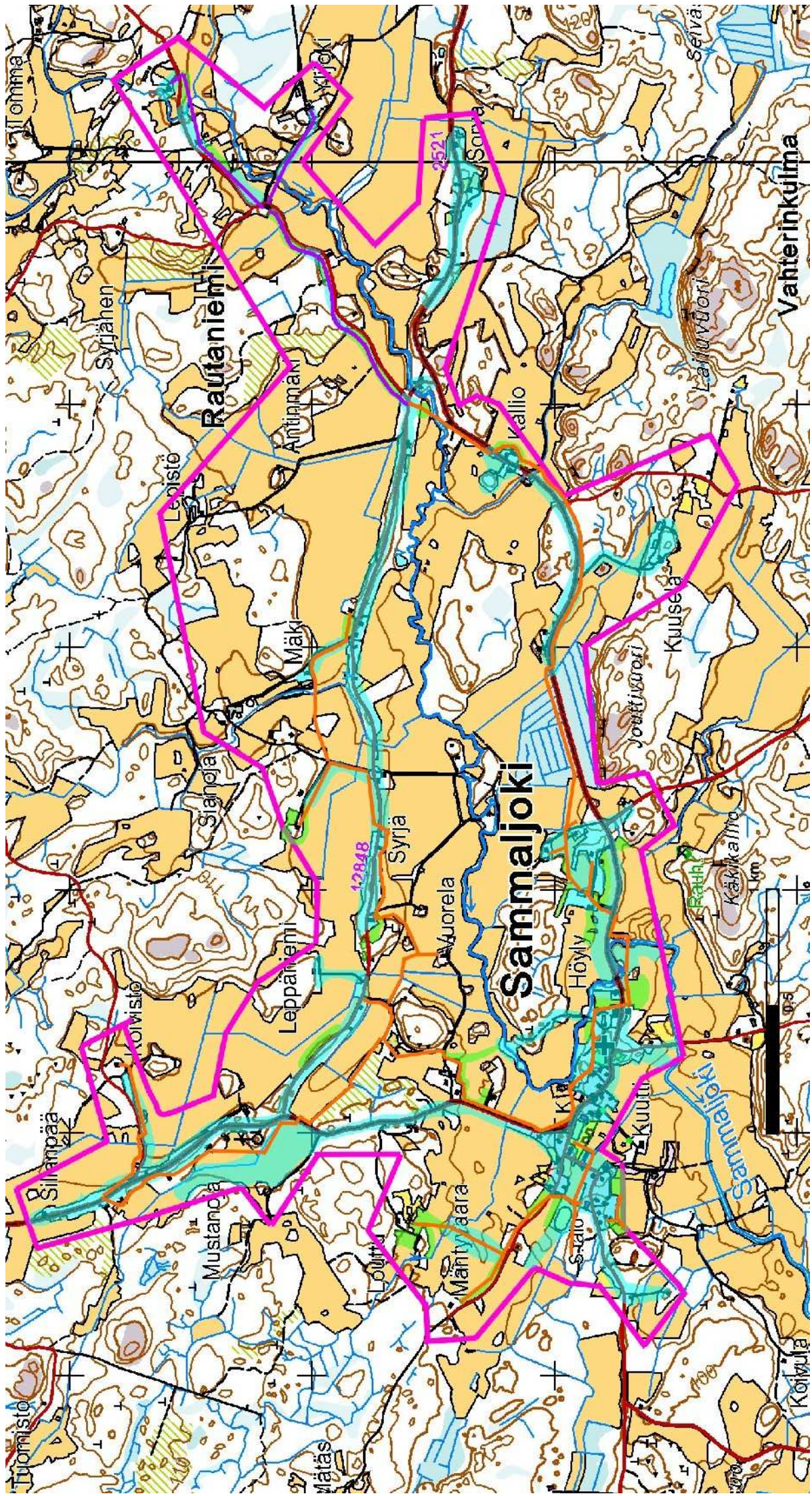
Inventoinnin yhteydessä löydettiin kaksi historialliselle ajalle ajoittuvaa kiinteää muinaisjäännöstä: 1) historiallinen kylänpaikka Sastamala Sammaljoki (Sammaljocki) ja 2) historialliselle ajoittuva Sammaljoen myllynpaikka. Lisäksi dokumentoitiin niin kutsuttuna muuna kohteena Sammaljoen keskustassa sijaitseva historialliselle ajalle ajoittuva kohde Sammaljoki 1 ja Sammaljoen kylänpaikalta kylän historialliselle myllynpaikalle johtava myllytie. Inventoinnissa tarkastettiin myös inventointialueella sijaitseva Höylyn irtolöytökohde (KM 16851). Irtolöytökohteessa ei havaittu merkkejä kiinteästä muinaisjäännöksestä.

## INVENTOINTIALUEEN SIJAINTI

Inventointialueen sijainti merkitty kartalle punaisella ympyrällä.



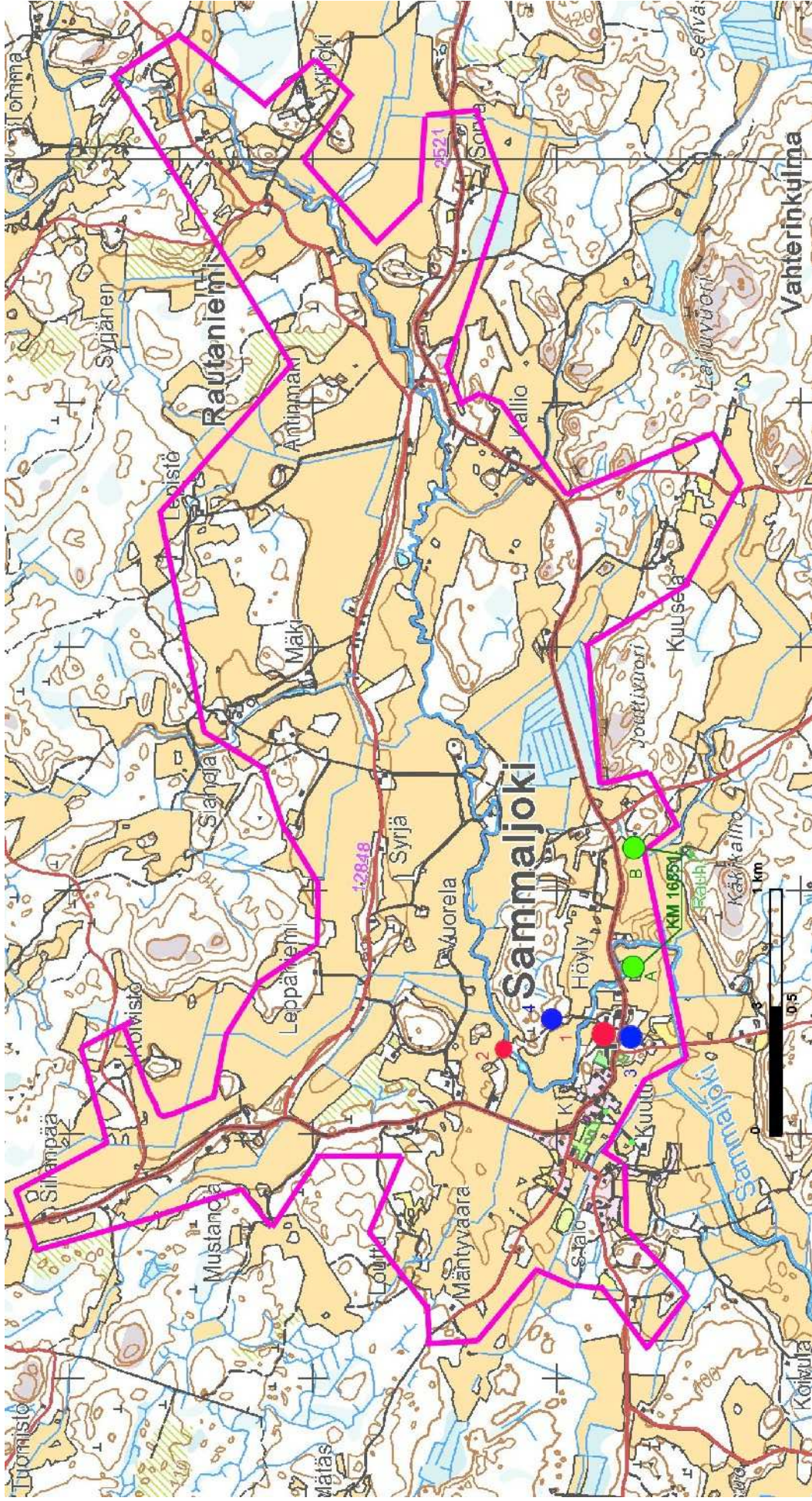
Pohjakartta (c) Maanmittauslaitos 2012



Pohjakartta (c) Maanmittauslaitos 2012

Kartta 1. Inventointialue ja tarkastetut alueet

Inventointialueen raja merkitty pinkillä, silmämääräisesti tarkastetut alueet sinisellä ja pintapoimitut alueet vihreällä. Jo rakennettu putkiolinja oranssilla, suunniteltu putkiolinja violetilla. Tiedot putkiolinjoista: Ilon vesihuoltoinaja (Antero Tellilä & Veijo Mäkelä).



Pohjakartta (c) Maanmittauslaitos 2012

Kartta 2. Inventoinnissa löydetty tai tarkastetut kohteet. Kiinteät muinaisjäännökset punaisella, muut kohteet sinisellä ja irtolöytökohteet vihreällä. Inventointialueen raja merkitty pinkillä viivalla.

## Sisältö

Johdanto	1
Inventointialue	1
Aluerajaus ja alueen topografia	1
Alueen vesistöhistoriasta	1
Irtolöydöt	2
Historiallinen tiestö	2
Menetelmät	3
Tulokset	3
Lähteet	4
Luettelo arkeologisista kohteista	4
Kohdekuvaukset	5
Kiinteät muinaisjäännökset	5
Muut kohteet	28
Tarkastetut irtolöytökohteet	33
Liite 1. Digitaalikuvaluettelo	
Liite 2. Kartta 5	

## JOHDANTO

Kulttuuriympäristöpalvelut Heiskanen & Luoto Oy suoritti toukokuussa 2012 arkeologisen inventoinnin Sastamalan Sammaljoen vesihuoltotyöalueella. Inventointi liittyi alueella tehtyyn vesihuoltohankkeeseen. Inventointia tehtäessä suurin osa vesihuoltohankkeeseen liittyvistä kaivuutöistä oli jo suoritettu, ja ainoastaan osa hankkeeseen liittyvistä taloliittymistä, muutama viettoviemäri, talokohtaiset pumppaamot sekä mahdollisesti vuonna 2013 toteutettavaksi kaavailtu osa hankesuunnitelmaa olivat tekemättä. Inventoinnissa keskityttiinkin eritoten edellä mainittuja toimenpiteitä koskeviin alueisiin sekä suunnittelualueen yleisluontoisen arkeologisen selvityksen tekemiseen. Inventointialueelta ei ennen vuoden 2012 inventointia tunnettu kiinteitä muinaisjäännöksiä. Aluetta ei myöskään oltu tätä aiemmin inventoitu.

Inventoinnin maastotyöt tehtiin 7.-8.5.2012 ja jälkityöt välittömästi tämän jälkeen. Inventoinnin teki arkeologi (FM) Kirsi Luoto. Inventoinnin kustannuksista (2900 € + alv) vastasi työn tilaaja, Ilon vesihuolto-osuuskunta.

## INVENTOINTIALUE

### Aluerajaus ja alueen topografia

Inventointialue kattaa vesihuoltohankkeen alueen Sammaljoen kirkolla ja lähialueella. Etelässä inventointialue rajautuu kuta kuinkin Sammaljoen tiehen käsittäen kuitenkin kapean alueen myös tien eteläpuolella. Pohjoisessa ja lännessä aluetta rajaavat Sammaljokilaakson pohjois- ja länsipuoleiset metsäalueet, idässä inventointuun alueeseen kuuluu alueita noin kilometrin matkalta Rautaniementien varrelta.

Inventointialueen topografialle antaa leimansa alueen halki virtaava Sammaljoki, jonka varrelle alueen historiallisella ajalla syntynyt asutus viljeltyine peltoineen on keskittynyt. Merkittävänä piirteenä alueen topografialle on mainittava myös inventointialueen halki itä-länsi-suunnassa kulkeva Syrjänharju, joka kulkee Sammaljoen pohjoispuolella.

### Alueen vesistöhistoriasta

Muutamit korkeimmat jopa 150 m mpy yltävät huiput paljastuivat ulkokareiksi Yoldiamerestä vanhan Tyrvään pitäjän alueella 8. vuosituhannen alussa. Yoldia-vaiheen lopussa esiin muinaismerestä olivat nouseet lukuisimmat 120-130 m mpy yltävät huiput. Alueita, jotka yltävät korkeuteen 100 m mpy ja paljastuivat maankohoamisen seurauksena Ancyliusjärvestä noin 8. vuosituhannen lopussa on vanhan Tyrvään alueella jo enemmän, muun muassa Sammaljoen vesistön alueella. Sammaljoelle tyypilliset saviset pellot sijaitsevatkin Sammaljoen kylän liepeillä verrattain korkealla, aina 100 m mpy korkeuskäyrän tuntumassa, kun varsinaiset peltosavikot sijaitsevat yleensä tätä alempana esimerkiksi Illossa 90 m mpy korkeudella. Yleistäen voidaankin todeta savikkojen laajenneen sitä mukaa kun meren pinta laski lähemmäksi Rautaveden ja Liekoveden nykyistä tasoa. (Salo 2004, 121)

Mesoliittisella kivikaudella, meren ollessa korkeudella 100 m mpy, oli meressä hajainaisia pikkusaaria Pohjalanjärven ja Vaunusuon välisessä maastossa. Laajempia saaria oli ehtinyt muodostua vesistön eteläpuolen metsäalueille muun muassa Tyrväänkylän,



Roismalan, Varilan ja Leiniälän takamaille. Saariston katkaisi Sammaljoen alanteella kapeahko, Illon perukoiden kautta Sammaljoelle ulottuva muinaislahti. Tyrvään asutus alkoi jääkauden jälkeisen Ancyclus-vaiheen aikana, viimeistään vuoden 7000 eaa tienoilla, mutta ehkä jo tätä aikaisemmin.(Salo 2004, 121)

Veden laskettua 90 m mpy-tasoon oli muinaisen Sammaljoenlahden perukka siirtynyt Rautaniemestä Sammaljoen kylän keskusta. Tällä tasolla vedenpinta oli mahdollisesti noin 7. vuosituhannen alkupuolella. Samalle vuosituhannelle ajoittuu vaihe, jossa vedenpinta oli korkeudella 80 m mpy. Tässä vaiheessa Sammaljoen muinaislahden perä sijaitsi Pikku-Ilossa ja Pärnänmaassa. Ancyclusjärvivaiheen päättyessä vuoden 6000 tienoilla, ranta sijaitsi Tyrvään pitäjän alueella korkeudella 63-64 m mpy.(Salo 2004, 122)

Sammaljoen muinaislahden alue, Sammaljoen ja Illon alanne, näyttääkin saaneen asutuksensa Tyrvään asutushistorian alkuvaiheessa, varhaisen suomusjärvenkulttuurin aikana seitsemännellä vuosituhannella. Asutus näyttää sen jälkeen jatkuneen yli suomusjärvenkulttuurin puolivälin, kunnes muinaislahti meren laskettua 70 m mpy -tasolle maatui Tyrvään osalta kokonaisuudessaan, ja asumiskelpoiset rannat siirtyivät Huittisten puolelle.(Salo 2004, 136)

#### Irtolöydöt

Teoksessa Sastamalan historia 1,2 Unto Salo (2004, 136, 137, 141, 142, 191, 236) esittelee useita Sammaljoen vesistön alueelta tehtyjä, lähinnä kivikautisia irtolöytöjä. Kun irtolöytöjen joukosta poimitaan pois ne, jotka sijaitsevat muun kylän kuin Sammaljoen alueella, jää jäljelle neljä löytökohtaa, jotka sijaitsevat Sammaljoen kylän alueella. Näistä kuitenkin ainoastaan Sammaljoen Höylyn kahden kivitaltan (KM 16851) löytöpaikka sijaitsee inventointialueella ja Kuutin tasakantaisen kvartsikärjen (HM 1191:20) löytöpaikka aivan alueen tuntumassa. Sen sijaan Sammaljoen (Rautaniemen) Kuulan irtolöytö sijaitsee inventointialueen ulkopuolella idässä ja Sammaljoen Hollon (HM 1197:4) eli nykyisen Rautaniemen Ruoholan löytöpaikka alueen pohjoispuolella. Inventoinnin yhteydessä tarkastettiin Höylyn irtolöytöpaikka. Myös Kuutin tasakantaisen kvartsikärjen löytöpaikan läheisyys otettiin huomioon tehtäessä maastotarkastusta inventointialueen löytöpaikkaa lähellä olevassa osassa.

#### Historiallinen tiestö

Suvannon (1973, 149 < Warelius 1855, 42-43) mukaan Tyrvään kylän Hiidestä Tyrväältä on lähtenyt vanha tie "Hiidenkangas" kohti Vesilahden rajaa, Sammaan eli Sammaljoen kylään. Tätä tietä pitkin olisi Suvannon (1973, 159) mukaan kuljettu myös Punkalaitumelle. Inventoinnin yhteydessä asemoitiin peruskartalle alueen historiallinen tiestö käyttäen apuna Sammaljoen kylän isojakokarttaa (Hornborg 1785-87 ja Hornborg & Limon 1785-1788) ja aluetta kuvaavaa pitäjänkarttaa. Isojakokattojen osoittama reitti kylän keskustassa ei ole aivan yksiselitteinen: toisen kartoista mukaan kylänraitti olisi kulkenut nykyistä linjaa hieman etelämpänä, kun taas toisen mukaan se olisi kulkenut nykyistä linjaansa. Pitäjänkartan ollessa liian pienimittakaavainen antamaan muuta kuin viitteellistä tietoa tiestön sijainnista, jää kuva alueen historiallisesta tiestöstä ja sen sijainnista epämääräiseksi. Kenttätöiden yhteydessä tarkastettiin kuitenkin ne alueet, jotka isojakokarttojen ja osin myös pitäjänkarttojen mukaan ovat potentiaalista aluetta alueen vanhan tielinjan esiintymisen kannalta. Kiinteitä muinaisjäännöksiä ei

maastotarkastuksissa kuitenkin löydetty. Kartta asemoiduista historiallisista tielinjoista raportin liitteenä.

Inventointialueen topografian huomioon ottaen on Hiidenkankaantien todennäköisin linjaus kulkenut alueen halki itä - länsi -suunnassa pitkin Sammaljoen kylän pohjoispuolitse kulkevaa Syrjänharjua. Harju jatkuu Sammaljoelta kohti Vesilahden rajaa ja sitä pitkin kulkee nykyäänkin tie. Harjureitit ylipäätään ovat tunnetusti olleet käytössä kulkuväylinä jo esihistorialliselta ajalta lähtien.

## Menetelmät

Inventoinnin esityövaiheessa tutustuttiin Sammaljoen muinaislahden alueen vesistöhistoriaan ja arkeologisiin irtolöytöihin Sastamalan historia 1 -teoksen (Salo 2004) ja Esihistoriallisista Löydöistä Tyrväässä -teoksen (Prusi 1949) avulla. Irtolöydöistä kartoitettiin ne, joiden löytöpaikat sijaitsivat inventointialueella tai sen välittömässä läheisyydessä. Alueen historiallisen asutuksen piirteisiin tutustuttiin teosten Satakunnan historia III (Suvanto 1973) ja Sastamalan historia 2 (Piilonen 2007) ja Kansallisarkiston digitaaliarkistossa olevan Suomen asutuksen yleisluettelon (SAY) avulla. Esitöiden aikana käytiin kuvaamassa Sammaljoen kylää ja sen lähialueita kuvaavia historiallisia karttoja Kansallisarkistossa. Osa historiallisista kartoista oli ladattavissa internetistä. Kartoista 1600-luvun maakirjakartta, isojakokartta ja alueen pitäjänkartta asemoitiin peruskartalle alueen vanhimman historiallisen asutuksen ja historiallisen tiestön sijainnin selvittämiseksi.

Kenttätöiden yhteydessä tarkastettiin arkeologisten irtolöytökohteiden ja historiallisten karttojen osoittamien arkeologisesti mielenkiintoisten kohteiden lisäksi myös alueita, jotka muutoin ympäristönsä puolesta vaikuttivat suotuisilta esihistoriallisen asutuksen kannalta. Näiden maastonkohtien osalta keskityttiin eritoten alueille, joille paineviemäriputkien asentamista vasta suunniteltiin (Rautaniementien varsi) sekä tulevien taloliittymien ja pumppaamojen alueille. Pääsääntöisesti inventointimethodena olivat käytössä silmämääräinen tarkastelu ja laajalti äestettyjen peltoaluiden pintapoiminta. Kohteita ja inventoinnin kulkua dokumentoitiin sanallisen kuvauksen lisäksi ottamalla digitaalivalokuvia. Jälkityövaiheessa digitaalivalokuvat luettelointiin Kulttuuriympäristöpalvelut Heiskanen & Luoto Oy:n arkistoon.

## Tulokset

Inventoinnin yhteydessä löydettiin kaksi historialliselle ajalle ajoittuvaa kiinteää muinaisjäännöstä: 1) historiallinen kylänpaikka Sastamala Sammaljoki (Sammaljocki) ja 2) historialliselle ajoittuva Sammaljoen myllynpaikka. Lisäksi dokumentoitiin muuna kohteena Sammaljoen keskustassa sijaitseva historialliselle ajalle ajoittuva kohde Sammaljoki 1 ja Sammaljoen kylänpaikalta kylän historialliselle myllynpaikalle johtava myllytie. Inventoinnissa tarkastettiin inventointialueella sijaitseva Höylyn irtolöytökohde (KM 16851). Irtolöytökohteessa (kaksi talttaa kahdesta eri kohtaa) ei havaittu merkkejä kiinteästä muinaisjäännöksestä. Inventoinnin maastotarkastusten yhteydessä ei havaittu alueen historiallisiin tiestöön liittyviä muinaisjäännöksiä. Isojako- ja pitäjänkartan avulla asemoitu tielinjasto on esitetty raportin liitekartalla 5.

Tampereella 14.5.2012

## LÄHTEET

### Painetut lähteet:

Piilonen, Juhani 2007. Sastamalan historia 2, 1300-1860. Vammala.

Prusi, Hannes 1949. Esihistoriallisista löydöistä Tyrväässä. Tyrvään seudun Museo- ja Kotiseutuyhdistyksen julkaisuja XVIII.

Suvanto, Seppo 1973: Satakunnan historia, osa III, keskiaika. Satakunnan maakuntaliitto ry.

Warelius, Antero 1853. Kertomus Tyrvään pitäjistä. Julkaistu SKS:n aikakauskirjassa "Suomi, tidskrift i fosterländska ämnen 1854". Tyrvään seudun Museo- ja kotiseutuyhdistyksen toimittama uusi painos. 1938. Vammala.

### Digitaaliset lähteet:

Turun, Kokemäenkartanon ja Hämeen myllyluettelo vuodelta 1585. Kansallisarkiston digitaaliarkisto: Voudintilit > Yleisiä asiakirjoja > Asiakirjoja > Turun, Kokemäenkartanon ja Hämeen myllyluettelo vuodelta 1585. www-osoite (10.5.2012):  
<http://digi.narc.fi/digi/view.ka?kuid=1658952>

Suomen asutuksen yleisluttelo (SAY), jaksot 1540-1759  
<http://digi.narc.fi/digi/view.ka?kuid=583483> (2.5.2012)

### Kartat:

Kansallisarkisto:

Tyrvää, Sammaljoki. Isojakokartta ja asiakirjat. A. Hornborg, J. Limon (1785, 1788) sig. A 106 2/8-9.

Tyrvää, Sammaljoki. isojakokartta. A. Hornborg (1785-87). sig. A 106 2/15-16.

### Digitaaliset kartat:

Tyrvää, Sammaljoki. Maakirjakartta. Jonas Streng (1644). JYX, www-osoite (3.5.2012):  
[https://jyx.jyu.fi/dspace/bitstream/handle/123456789/16136/a1\\_67.jpg?sequence=1](https://jyx.jyu.fi/dspace/bitstream/handle/123456789/16136/a1_67.jpg?sequence=1)

Pitäjänpitääntä. Kansallisarkisto, Maanmittaushallituksen historiallinen kartta-arkisto, Pitäjänpitääntä, Kiikka (2112 12 + 2114 03 la\* -/--). www-osoite (3.5.2012):  
<http://digi.narc.fi/digi/view.ka?kuid=809815>

### **Luettelo arkeologisista kohteista:**

Kylä	Inv.nro.	Kohde	Laji	MJtyyppi	Ajoitus	PK
Sammaljoki	1	Sastamala Sammaljoki (Sammaljoeki)	kiinteä muinaisjäänös	asuinpaikat	historiallinen	2112 12
Sammaljoki	2	Sammaljoen mylly	kiinteä muinaisjäänös	työ- ja valmistuspaikat	historiallinen	2112 12
Sammaljoki	3	Sammaljoki 1	muu kohde	kulkuväylät	historiallinen	2112 12
Sammaljoki	4	Myllytie	muu kohde	kulkuväylät	historiallinen	2112 12

### **Tarkastetut irtolöytökohteet:**

Sammaljoki	-	Höyly	irtolöytö	-	kivikautinen	2112 12
------------	---	-------	-----------	---	--------------	---------

## 1. SASTAMALA SAMMALJOKI (SAMMALJOCKI)

<b>Kunta</b>	Sastamala
<b>Vanha kunta</b>	Vammala
<b>Kylä</b>	Sammaljoki
<b>Kaupunginosa</b>	-
<b>Kohdenimi</b>	Sastamala Sammaljoki (Sammaljocki)
<b>Muinaisjäännöstunnus</b>	-
<b>Inventointinumero</b>	1
<b>MJtyyppi</b>	asuinpaikat
<b>MJtyypin tarkenne</b>	kyläpaikat
<b>Ajoitus</b>	historiallinen
<b>Tarkka ajoitus</b>	myöhäiskeskiaikainen?
<b>Rauhoitusluokka</b>	2
<b>Lukumäärä</b>	1
<b>Peruskarttanumero</b>	2112 12
<b>Peruskartan nimi</b>	Sammaljoki

### ETRS-TM35FIN -tasokoordinaatit:

**N:** 6794750 - 6794850

**E:** 292380 - 292460

**Z:** 93 – 100 m mpy

<b>Koordinaattiselite</b>	Kiinteän muinaisjäännöksen äärikoordinaatit
<b>Kiinteistötunnus</b>	790-467-878-2 790-467-1-151

**Aiemmat löydöt** Ei aiempia löytöjä.

**Tutkimukset** Ei aiempia tutkimuksia.

### Sijainti ja maasto

Kohde sijaitsee Sastamalan eteläosassa, lähellä Punkalaitumen rajaa olevassa Sammaljoen kylässä, Sammaljoen varrella. Vammalan kirkosta on matkaa kohteeseen noin 17,7 km kohti kaakkoa. Kohde sijaitsee välittömästi Sammaljoen kirkon itäpuolella, Sammaljoen eteläpenkereellä. Matkaa jokirantaan on vain joitakin kymmeniä metriä.

### Kohteen kuvaus

Sammaljoen kylä mainitaan kirjallisissa lähteissä ensimmäisen kerran vuonna 1540. Kallialan kirkontilit ulottuvat vuoteen 1524, mutta tuolloin ei Sammaljokea niissä vielä mainita. Kylä on siis syntynyt verrattain myöhään, eikä sillä vaikuta olevan varhaiskeskiaikaisia juuria. Maakirjoissa vuodesta 1540 mainitaan Sammaljoella olleen kuusi taloa ja vuoden 1571 hopeaveroluettelossa sekä Jonas Strengin kartassa 1644 viisi taloa. Vainiot sijaitsivat kartan mukaan Sammaljoen länsirannalla ja talot rykelmänä joen partaalla. (Piilonen 2007, 123) 1700-luvun isojakokartasta (Hornborg & Limon 1785-88) havaitaan, että kylä on nyt levittäytynyt myös Sammaljoen tien eteläpuolelle. Kylässä oli tuolloin jo useita taloja, muttei muun muassa ainuttakaan ennen vuotta 1750 perustettua torppaa (SAY).

Suvannon (1973, 204) Sammaljoen kylä on luultavasti syntynyt 1200-luvun asutuskaudella, jolloin kirkko ja kruunu jo pystyivät ohjaamaan asutuksen sijoittumista. Suvannolla ei kuitenkaan ole esittää teorialleen mitään todisteita. Kylänpaikan läheltä tai Sammaljoen kylästä ei myöskään tunneta ainuttakaan rautakautista muinaisjäännöstä tai irtolöytöä.

#### Inventointi 2012:

Inventoinnissa tarkastettiin (7.5.2012) kylätontin 1600-luvun maakirjakartan mukaan asemoitu alue, joka sijaitsee osittain yhä asutun tilan alueella. Asutusta kylätontin osasta alueella sijaitsee Sammaljoen tien varressa oleva ulkorakennus ja harmaakivisen navetan länsiosa. Maankäyttö asutun kylätontin osan alueella on ollut melko voimakasta: navetan pohjoispuolelle on rakennettu kaksi modernia viljasiiloa, raskasrakenteinen konesuoja sekä kevyempirakenteinen ulkorakennus joen varteen. Aluetta navetan länsipäädyn kohdalla on pengerrytetty hiljattain voimakkaasti. Osa 1644 kartan mukaan asemoidusta kylätontista on kuitenkin säilynyt rakentamattomana. Näin on alueella Sammaljoen rannassa olevan pellon eteläpuolella, vanhalla hakamaalla, jossa kasvaa nyt nuorta istutettua koivikkoa sekä alueella aivan kirkon vieressä, mäen päällä olevassa nykyisessä metsikössä. Peltoaluetta kylätontin eteläpuolella pintapoimittiin, mutta siellä ei ollut havaittavissa merkkejä kiinteästä muinaisjäännöksestä. Pelto oli täysin löydötön. Tarkastuksessa havaittiin myös, että alueelle jo rakennettu paineviemäri on luultavasti tuhonnut pienen osan autoituneen kylätontinosan eteläosasta (ks. kartta 3).

#### Havaitut rakenteet:

Autiolla kylätontin alueella, koivikossa lähellä jokirantaa havaittiin kaksi rakennetta. Lisäksi ylempänä mäen päällä sijaitsi yksi, mahdollisesti nuorempi rakenne. Rakenne A sijaitsee vajaan kymmenen metrin päässä pellonrajasta, koordinaattien N: 6794830, E: 292423 osoittamassa paikassa. Se on muodoltaan pyöreähkö rökkiö, jonka mitat ovat 3 x 4 metriä ja korkeus 0,3 – 0,5 metriä. Kivien halkaisija rökkiössä on noin 30 cm. Kyseessä saattaa olla kiukaanjäännös.

Rakenne B, kiviraunio, sijaitsee edellisestä noin seitsemän metriä kohti länttä koordinaattien N: 6794830, E: 232415 osoittamassa paikassa. Rakenne on kooltaan 3 x 4 metriä ja korkeutta sillä on noin 0,4 metriä. Kivet rauniossa ovat halkaisjaltaan noin 40 cm. Kyseessä voi olla rakennuksen pohja, mutta rakenne voi olla myös nuorehkon peltoraunion jäännös.

Rakenne C sijaitsee käytössä olevan navetan länsipäädyistä noin 36 metriä lounaaseen. Se on kooltaan noin 4 x 2 metriä oleva suorakaiteen muotoinen kumpare, jonka eteläreunalla on näkyvissä ladottuja kiviä. Rakenteella on korkeutta enimmillään 1 metri. Rakenne saattaa olla nuorehko: alueella tiedetään sijainneen vielä viime vuosisadan alussa viljamakasiini, joka poltettiin vuoden 1918 tapahtumien yhteydessä.

**Havaintomahdollisuudet** Hyvät.

**Kohteen laajuus** Kohde on laajuudeltaan noin 40 x 120 m.

**Ehdotus suoja-alueeksi** Suoja-alueeksi ehdotetaan 5 metriä.

## **Luokitusehdotus**

Kylätontin yhä asuttu osa: Rauhoitusluokka 3. Alue ei lähtökohtaisesti kiinteä muinaisjäännös, koska yhä asuttua tilan aluetta. Lisäksi alueen maankäyttö ollut verrattain intensiivistä. Autioitunut osa kylätonttia: Rauhoitusluokka 2. Kohde on 1500-luvun alun maakirjoissa mainittu kuuden talon kylänpaikka, jonka asumattomalla alueella on saattanut säilyä kulttuurikerroksia kylän myöhäiskeskiaikaisesta vaiheesta.

**Tiedossa olevat maankäyttösuunnitelmat** Alueen lähistölle suunnitellaan vesihuoltohankkeeseen liittyen talokohtaisten liittymien ja pumppaamojen rakentamista.

## **Lähistön kohteet**

Kohteesta noin 400 metriä itäkaakkoon sijaitsee Höylyn (KM 16851) irtolöytökohde ja kohteen pohjoispuolella 500 metrin säteellä kiinteä muinaisjäännös Sammaljoen mylly (raportin kohde nro 2) ja muu kohde Myllytie (raportin kohde 4). Välittömästi kohteen eteläpuolella sijaitsee muu kohde Sammaljoki 1 (raportin kohde nro 3).

## **Muut havainnot -**

**Löydöt** Ei löytöjä.

## **Digitaalikuvat**

Sastamalan Sammaljoen vesihuoltotyöalueen arkeologinen inventointi 2012: 1 - 5

## **Kartat**

Kartta 2 ja 3



Kuva 1. Kartan osa, jossa Sammaljoen kyläpaikka näkyy J. Strengin maakirjakartassa vuodelta 1644. Kartan yläreunassa kuvattuna myllynpaikka (ks. raportin kohde 2).



Kuva 2. 1785-88 (Hornborg & Limon) isojakokartassa näkyy, että kylänpaikka on levinnyt nyt myös Sammaljoentien eteläpuolelle. Kartalla näkyy kylään kuuluvia yksittäisiä tontteja myös vanhimman kylänpaikan länsipuolella. Näiden joukossa ei ollut ainuttakaan ennen vuotta 1750 perustettua torppaa.





Kuva 3. A. Hornborgin (1785-77) kartta Sammaljoen kylän alueesta ja lähiympäristöstä. Tämä kartan mukaan asemoitu tielinja kohti luodetta kulkisi nykyisen tielinjan kohdalla.



Kuva 4. Rakentamaton koivikko, jolla sijaitsee osa Sammaljoen kylätontista. Taustalla kylätontin voimakkaammin hyödynnetty, yhä asuttu alue moderneine viljasiiloineen. Kuvattu luoteesta.(Kuva: Sastamala Sammaljoki 2012: 1)



Kuva 5. Rakenne A koivikossa. Kuvattu lännestä. (Kuva: Sastamala Sammaljoki 2012: 2)



Kuva 6. Rakenne B koivikossa. Kuvattu länsilounaasta.(Kuva: Sastamala Sammaljoki 2012: 3)

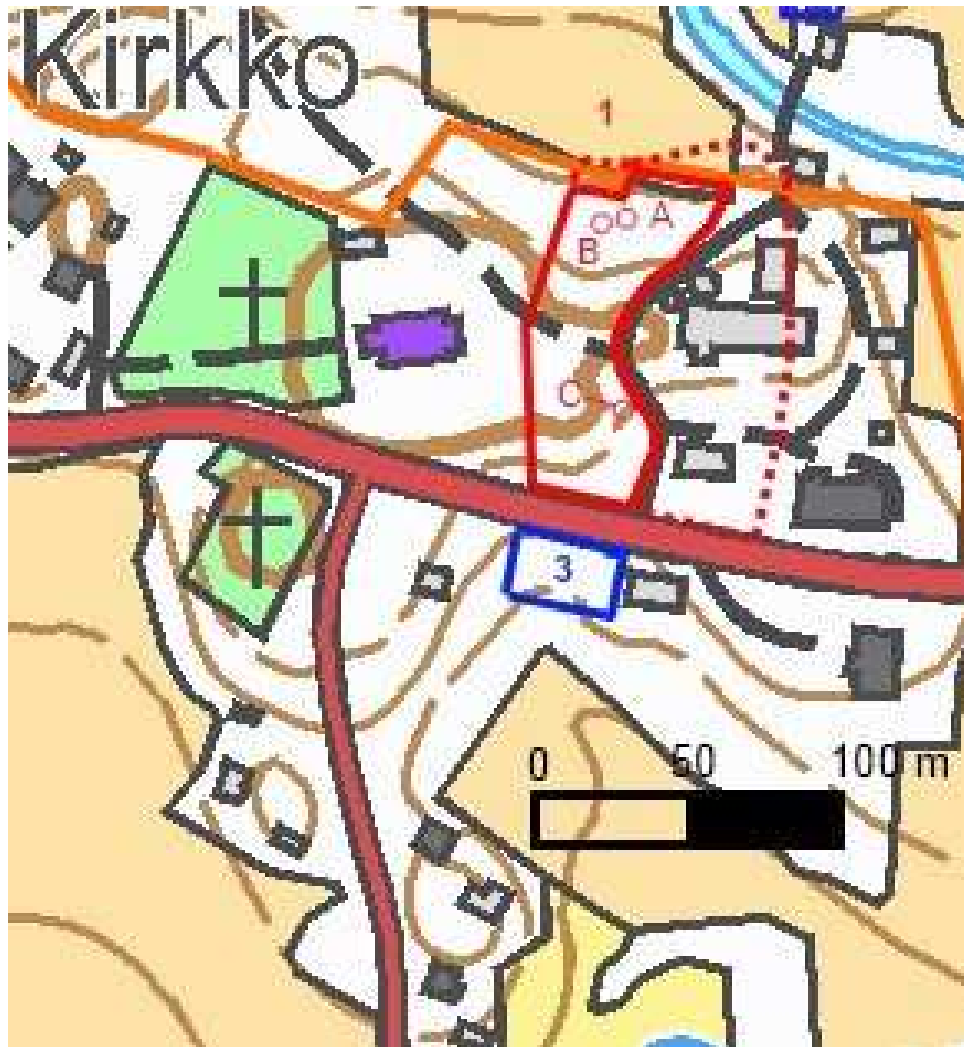


Kuva 7. Sammaljoen kylätontin autioita osaa kirkon itäpuoleisessa metsikössä mäen päällä. Kuvattu pohjoisesta. (Kuva: Sastamala Sammaljoki 2012: 3)



Kuva 8. Rakenne C kuvassa etualla hakkuujätteen peittämänä. Kuvattu luoteesta. (Kuva: Sastamala Sammaljoki 2012: 5)

Kartta 3. Sastamala Sammaljoki (Sammaljoeki) ja Sammaljoki 1



Pohjakartta (c) Maanmittauslaitos 2012

Kartalle rajattu punaisella yhtenäisellä viivalla kohteen Sastamala Sammaljoki (Sammaljoeki) rauhoitusluokkaan 2 kuuluva osa ja punaisella katkoviivalla kohteen rauhoitusluokkaan 3 kuuluva edelleen asuttu tai tuhoutunut osa. Kohteeseen liittyvät rakenteet A-C kuvattu oransseilla ympyröillä. Rajaus sisältää kohteen suoja-alueen.

Kartalle sinisellä yhtenäisellä viivalla rajattuna raportin kohde numero 3, historialliselle ajalle ajoittuva muu kohde Sammaljoki 1.

Oranssilla viivalla merkittynä jo rakennetun vesihuoltoputkilinjan sijainti. Putkien sijaintitiedot: Ilon vesihuolto-osuuskunta (Antero Telilä ja Veijo Mäkelä).

## 2. SAMMALJOEN MYLLY

Kunta	Sastamala
Vanha kunta	Vammala
Kylä	Sammaljoki
Kaupunginosa	-
Kohdenimi	Sammaljoen mylly
Muinaisjäännöstunnus	-
Inventointinumero	2
MJtyyppi	työ- ja valmistupaikat
MJtyypin tarkenne	vesimyllyt
Ajoitus	historiallinen
Tarkka ajoitus	myöhäiskeskiaika/ uusi aika?
Rauhoitusluokka	2
Lukumäärä	1

Peruskarttanumero	2112 12
Peruskartan nimi	Sammaljoki

### ETRS-TM35FIN -tasokoordinaatit:

N: 6795190 - 6795229

E: 292330 - 2923391

Z: 90 – 95 m mpy

Koordinaattiselite	Kiinteän muinaisjäännöksen äärikoordinaatit
Kiinteistötunnus	790-467-1-127

**Aiemmat löydöt** Ei aiempia löytöjä.

**Tutkimukset** Ei aiempia tutkimuksia.

### Sijainti ja maasto

Kohde sijaitsee Sastamalan eteläosassa, lähellä Punkalaitumen rajaa olevassa Sammaljoen kylässä, Sammaljoen varrella. Vammalan kirkosta on matkaa kohteeseen noin 17 km kohti kaakkoa. Kohde sijaitsee Sammaljoen varrella, joen luoteispenkereellä.

### Kohteen kuvaus

Sammaljoen kylä mainitaan kirjallisissa lähteissä ensimmäisen kerran vuonna 1540. Sammaljoen kylän mylly mainitaan Turun, Kokemäenkartanon ja Hämeen myllyluettelossa vuodelta 1585. Jonas Strengin kartassa vuodelta 1644 näkyy Sammaljoen kylässä viisi taloa. Näiden lisäksi on karttaan merkitty kylän pohjoispuolelle jokivarteen myllynpaikka. Myllynpaikka väkyy myös aluetta kuvaavassa isojakokartassa vuodelta 1785-88.

### Inventointi 2012:

Inventoinnissa tarkastettiin (8.5.2012) maakirjakartan (1644) ja isojakokartan (1785-88) osoittama alue. Alueella oli havaittavissa runsaasti myllykoskesta nostettuja suuria kiviä niin joen kaakois- kuin sen luoteisrannallakin. Luoteisrannalla oli näiden lisäksi havaittavissa neljä kivirakennetta, jotka lienevät jäännöksiä vanhasta myllystä ja siihen liittyneistä muista rakenteista. Myllylle johtava ja isojakokarttaankin (1785-88) merkitty tie on yhä käytössä pellolle johtavana tienä. (ks. kartta 4)



Havaitut rakenteet:

Rakenne A sijaitsee koordinaattien N: 6795190, E: 292330 osoittamassa paikassa ja on havaituista rakenteista eteläisin. Tämän eteläpuolella on kuitenkin vielä joesta nostettuja kiviä. Rakenne A on suorakaiteen muotoinen, koltaan 3 x 6 metriä ja korkeutta sillä on 0,5 metriä. Kivet rakenteessa ovat halkaisijaltaan noin 40 cm.

Välittömästi Rakenteen A pohjoispuolella sijaitsee rakenne B, niin ikään suorakaiteen muotoinen kivirakenne. Kokoa sillä on 3 x 7 metriä ja korkeutta noin 1 metri. Rakenteen pohjoispäässä oli havaittavissa ladottuja kiviä. Kivet rakenteessa ovat halkaisijaltaan noin 30 cm.

Rakenteen B luoteispuolella, noin kahden metrin päässä siitä, sijaitsee rakenne C. Se on muodoltaan soikeahko ja sen mitat ovat 2 x 1,5 m. Korkeutta rökkiöllä on puoli metriä.

Rakenne C:stä noin 3 metriä pohjoiseen sijaitsee rakenne D. Se sijaitsee poikittain jokeen nähden ja on muodoltaan vallimainen. Rakenteen mitat ovat 2 x 8 metriä ja sen korkeus on 0,4 metriä. Rakenteen luoteispää ulottuu aivan kiinni peltoon. Pellon reunassa on tässä kohtaa havaittavissa runsaasti kiviä, jotka saattavat liittyä rakenteeseen tai olla pellolta muutoin nostettuja.

**Havaintomahdollisuudet** Hyvät.

**Kohteen laajuus** Kohde on laajuudeltaan noin 50 x 20 m.

**Ehdotus suoja-alueeksi** Suoja-alueeksi ehdotetaan 5 metriä.

#### **Luokitusehdotus**

Rauhoitusluokka 2. Kohde mainitaan Turun, Kokemäenkartanon ja Hämeen myllyluettelossa vuodelta 1585 ja esiintyy vuoden 1644 maakirjakartassa. Paikalla oli maastotarkastuksen yhteydessä havaittavissa myllynpaikkaan liittyviä rakenteita.

**Tiedossa olevat maankäyttösuunnitelmat** Ei ole.

#### **Lähistön kohteet**

Kohteesta noin 400 metriä eteläkaakkoon sijaitsee historiallinen kylänpaikka Sastamala Sammaljoki (Sammaljocki) (raportin kohde nro 1) ja välittömästi kohteen kaakkoispuolella muu kohde Myllytie (raportin kohde nro 4).

**Muut havainnot** Sammaljoen kyläntontin eteläpuolella olevan sillan kupeessa sijaitsee yksi myllyn kivistä. Sen on siihen nostanut tilan nykyinen isäntä, joka löysi sen suulin perustuskivien joukosta.

**Löydöt** Ei löytöjä.

#### **Digitaalikuvat**

Sastamalan Sammaljoen vesihuoltotyöalueen arkeologinen inventointi 2012: 6 - 11

#### **Kartat**

Kartta 2 ja 4



Kuva 9. Myllynpaikka merkittynä Jonas Strengin (1644) maakirjakarttaan. Mylly aivan kuvan ylä laidassa joen mutkassa.



Kuva 10. Myllynpaikka merkittynä isojakokartalle (Hornborg & Limon 1785-88). Mylly kuvan ylälaudassa. Karttaan merkitty ja myllylle johtava tie on edelleen käytössä peltotienä.



Kuva 11. Yleiskuva myllynpaikasta. Kuvattu pohjoisesta. (Kuva: Sastamala Sammaljoki 2012: 10)



Kuva 12. Rakenne A Sammaljoen myllynpaikalla. Kuvattu lounaasta. (Kuva: Sastamala Sammaljoki 2012: 6)



Kuva 13. Rakenne B. Kuvattu lounaasta.(Kuva: Sastamala Sammaljoki 2012: 7)



Kuva 14. Rakenne C. Kuvattu luoteesta. (Kuva: Sastamala Sammaljoki 2012: 8)



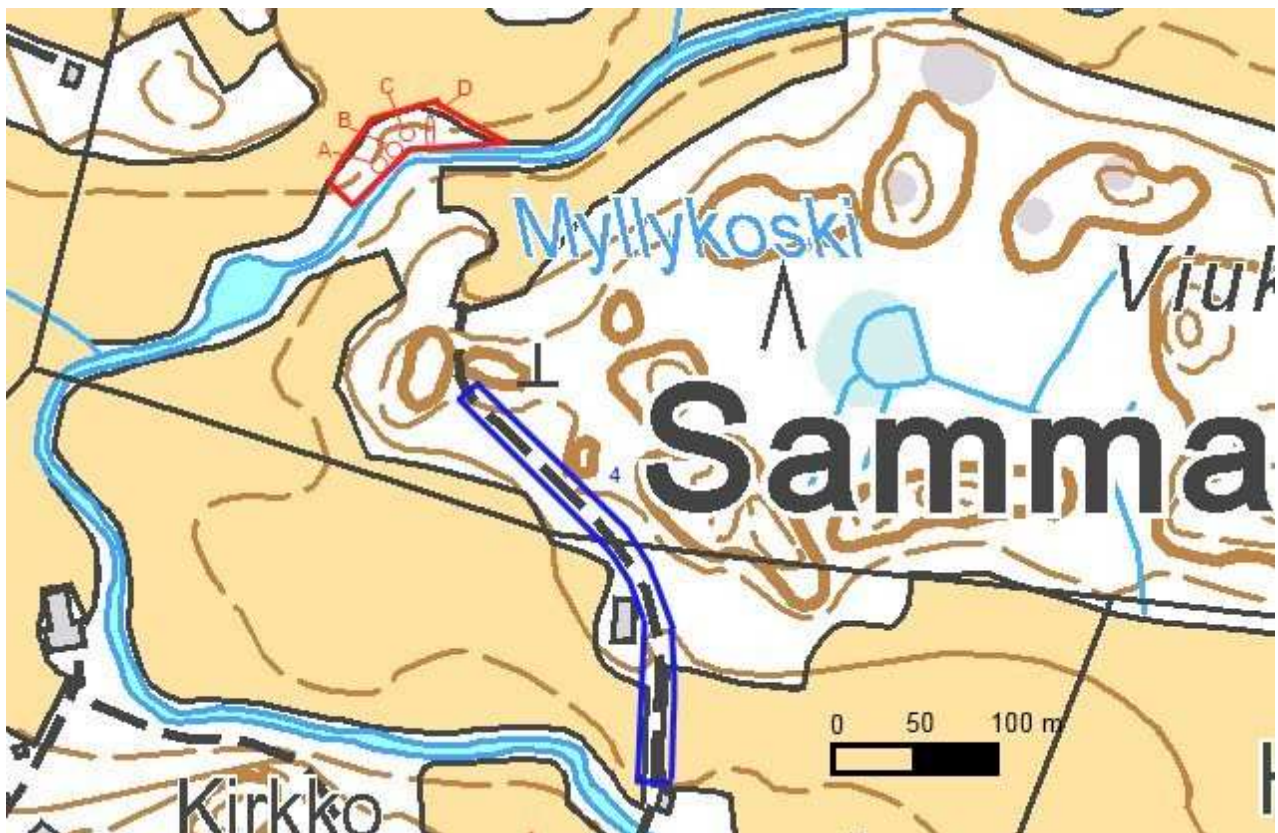
Kuva 15. Rakenne D. Kuvattu kaakosta. (Kuva: Sastamala Sammaljoki 2012: 9)





Kuva 16. Myllynpaikalle Sammaljoen kyläpaikalta johtava ja isojakokarttaankin (1785-88) merkitty tie on yhä käytössä pellolle johtavana tienä. Myllyn vanha kivi uudelleen sijoitettuna sillan vasemmalla puolella. (Kuva: Sastamala Sammaljoki 2012: 11)

Kartta 4. Sammaljoen mylly (kohde 2) ja myllylle johtava tielinja (kohde 4)



Pohjakartta (c) Maanmittauslaitos 2012

Kiinteä muinaisjäänös Sammaljoen mylly (kohde 2) rajattu kartalle punaisella viivalla. Kohteessa havaitut rakenteet (A-D) merkitty kartalle oransseilla palloilla ja soikiolla. Suoja-alue sisältyy kohteen rajaukseen.

Muu kohde Myllytie (kohde 4) rajattu kartalle sinisellä viivalla.

### 3. SAMMALJOKI 1

Kunta	Sastamala
Vanha kunta	Vammala
Kylä	Sammaljoki
Kaupunginosa	-
Kohdenimi	Sammaljoki 1
Muinaisjäännöstunnus	-
Inventointinumero	3
MJtyyppi	MUU KOHDE: kulkuväylät
MJtyypin tarkenne	-
Ajoitus	historiallinen
Tarkka ajoitus	moderni aika?
Rauhoitusluokka	-
Lukumäärä	1
Peruskarttanumero	2112 12
Peruskartan nimi	Sammaljoki

#### ETRS-TM35FIN -tasokoordinaatit:

N: 6794727

E: 292421

Z: noin 95 m mpy

Koordinaattiselite	Kohteen keskikoordinaatti
Kiinteistötunnus	790-467-3-36

**Aiemmat löydöt** Ei aiempia löytöjä.

**Tutkimukset** Ei aiempia tutkimuksia.

#### Sijainti ja maasto

Kohde sijaitsee Sastamalan eteläosassa, lähellä Punkalaitumen rajaa olevassa Sammaljoen kylässä. Vammalan kirkosta on matkaa kohteeseen noin 17,9 km kohti kaakkoa. Kohde sijaitsee Sammaljoen kirkon kaakoispuolella, noin 85 metriä kirkosta kaakkoon.

#### Kohteen kuvaus

##### Inventointi 2012:

Kohteessa on havaittavissa leveydeltään noin 3 metriä ja pituudeltaan noin 15 metriä oleva pätkä vanhaa tietä. Tietä reunustaa sen molemmilla puolilla yhteensä viisi pystyyn nostettua kivipaatta. Tienpohjan eteläpuolella on havaittavissa suurehkon rakennuksen kiviset perustukset. Kokoa kiviperustalla on noin 10 x 10 metriä. Tienpohja ja rakennuksen perustus eivät vaikuta vanhoilta. Ne ovat luultavimmin peräisin modernilta ajalta. Tie liittyy luultavimmin tuhoutuneen rakennuksen piha-alueeseen ennemminkin kuin, että se olisi osa Sammaljoen kylän alueen yleisessä käytössä ollutta historiallista tiestöä, vaikka tielinjan asemointi tässä kohtaa tienpohjan lähellä kulkeekin.

<b>Havaintomahdollisuudet</b>	Hyvät.
<b>Kohteen laajuus</b>	25 x 10 metriä
<b>Ehdotus suoja-alueeksi</b>	-

#### **Luokitusehdotus**

Muu kohde: tienpohja ja rakennuksenperustus vaikuttavat moderneilta eikä tielinjan yhteyttä Sammaljoen kylän alueella kulkeneeseen ja yleisessä käytössä olleeseen historialliseen tiestöön voida kiistatta osoittaa.

**Tiedossa olevat maankäyttösuunnitelmat** Alueen lähistölle suunnitellaan Illon vesihuolto-osuuskunnan vesihuoltohankkeeseen liittyvien talokohtaisten pumppaamojen rakentamista.

#### **Lähistön kohteet**

Kohteesta noin 40 metriä pohjoiseen sijaitsee Sastamalan Sammaljoen (Sammaljocki) historiallinen kylänpaikka (raportin kohde nro1).

**Muut havainnot** -

**Löydöt** Ei löytöjä.

#### **Digitaalikuvat**

Sastamalan Sammaljoen vesihuoltotyöalueen arkeologinen inventointi 2012: 12

#### **Kartat**

Kartta 2 ja 3 (ks. sivu 16)



Kuva 17. Muu kohde Sammaljoki 1. Kuvattu itäkoillisesta. (Kuva: Sastamala Sammaljoki 2012: 12)

#### 4. MYLLYTIE

Kunta	Sastamala
Vanha kunta	Vammala
Kylä	Sammaljoki
Kaupunginosa	-
Kohdenimi	Myllytie
Muinaisjäännöstunnus	-
Inventointinumero	4
MJtyyppi	MUU KOHDE: kulkuväylät
MJtyypin tarkenne	-
Ajoitus	historiallinen
Tarkka ajoitus	myöhäiskeskiaika/uusi aika?
Rauhoitusluokka	-
Lukumäärä	1
Peruskarttanumero	2112 12
Peruskartan nimi	Sammaljoki

#### ETRS-TM35FIN -tasokoordinaatit:

N: 6744890 - 6795110

E: 292487 - 292385

Z: noin 90 - 98 m mpy

Koordinaattiselite	Kohteen äärikoordinaatit
Kiinteistötunnus	790-467-1-127

**Aiemmat löydöt** Ei aiempia löytöjä.

**Tutkimukset** Ei aiempia tutkimuksia.

#### Sijainti ja maasto

Kohde sijaitsee Sastamalan eteläosassa, lähellä Punkalaitumen rajaa olevassa Sammaljoen kylässä. Vammalan kirkosta on matkaa kohteeseen noin 17,5 km kohti kaakkoa.

#### Kohteen kuvaus

##### Inventointi 2012:

Kohteessa on havaittavissa leveydeltään noin 3 metriä ja pituudeltaan noin 250 metriä oleva pätkä vanhaa, isojakokartassa (1785-88) näkyvää myllytietä. Tie kulkee Sammaljoen kylänpaikalta kohti luodetta ja kylän vanhaa myllynpaikkaa (raportin kohde 2). Tie on yhä pääasiassa käytössä pellolle johtavana tienä. Tienosasta, joka asemointinsa puolesta eroaa yhä käytössä olevasta tiestä (tielinjan pohjoisin osa), ei ollut havaittavissa maastossa näkyviä merkkejä.

**Havaintomahdollisuudet** Hyvät.

**Kohteen laajuus** 250 x 4 metriä  
**Ehdotus suoja-alueeksi** -

### **Luokitusehdotus**

Muu kohde: Paikallisesti käytössä ollut historiallinen tielinja, joka ei ole osa laajempaa maantieverkostoa ja joka on yhäkin käytössä pellolle johtavan tienä.

**Tiedossa olevat maankäyttösuunnitelmat** Ei ole.

### **Lähistön kohteet**

Kohteen välittömässä läheisyydessä sen pohjoispään luoteispuolella sijaitsee Sammaljoen kylän historiallinen myllynpaikka (raportin kohde nro 2).

**Muut havainnot** -

**Löydöt** Ei löytöjä.

### **Digitaalikuvat**

Sastamalan Sammaljoen vesihuoltotyöalueen arkeologinen inventointi 2012: 11

**Kartat** Kartta 2 ja 4 (ks. sivu 27)



Kuva 18. Sammaljoen kylänpaikalta kohti kylän historiallista myllynpaikkaa johtava isojakokartassakin (1785-88) näkyvä tielinja on yhä käytössä pellolle johtavana tienä. (Kuva: Sastamala Sammaljoki 2012: 11)

## TARKASTETUT IRTOLÖYTÖKOHTEET:

### SAMMALJOKI HÖYLY (KM 16851)

Höylyn talon mailta on löydetty kaksi kivitalttaa, joista toinen pohjalaista tyyppiä. Maastotarkastuksen yhteydessä haastateltiin talon omistajaa, joka kertoi talttojen löytöpaikkoja täsmentäviä tietoja. Toisen taltoista oli aikanaan löytänyt omistajan isä. Löytöpaikkojen (ks. kartta 2) tarkennetut ETRS-TM35FIN -koordinaatit ovat:

Löytö A  
N: 6794675  
E: 292680  
Z: noin 93 m mpy

Löytö B  
N: 6794690  
E: 293185  
Z: noin 92 m mpy

Inventointi 2012: Löytö A:n löytöalue oli tarkastusajankohtana sängellä ja havaintomahdollisuudet olivat huonot. Löytökohdan lähelle tehtiin koekuoppa, jossa ei havaittu merkkejä kiinteästä muinaisjäännöksestä. Koekuopan maannos oli kauttaaltaan savea. Aluetta löytökohdan välittömässä läheisyydessä sen länsipuolella myös pintapoimittiin, sillä täällä pelto oli äestetty. Merkkejä kiinteästä muinaisjäännöksestä ei kuitenkaan havaittu.

Löytö B:n löytöalue oli tarkastusajankohtana äestettyä peltoa, jolla suoritettiin pintapoimintaa. Merkkejä kiinteästä muinaisjäännöksestä ei kuitenkaan havaittu. Pellon maannos oli hiekkansekaista savea.



Kuva 17. Irtolöytökohta Höyly KM 16851, löytö A:n löytökohta, johon on kaivettu koekuoppa. Kuvattu etelästä. (Kuva: Sastamala Sammaljoki 2012: 13)

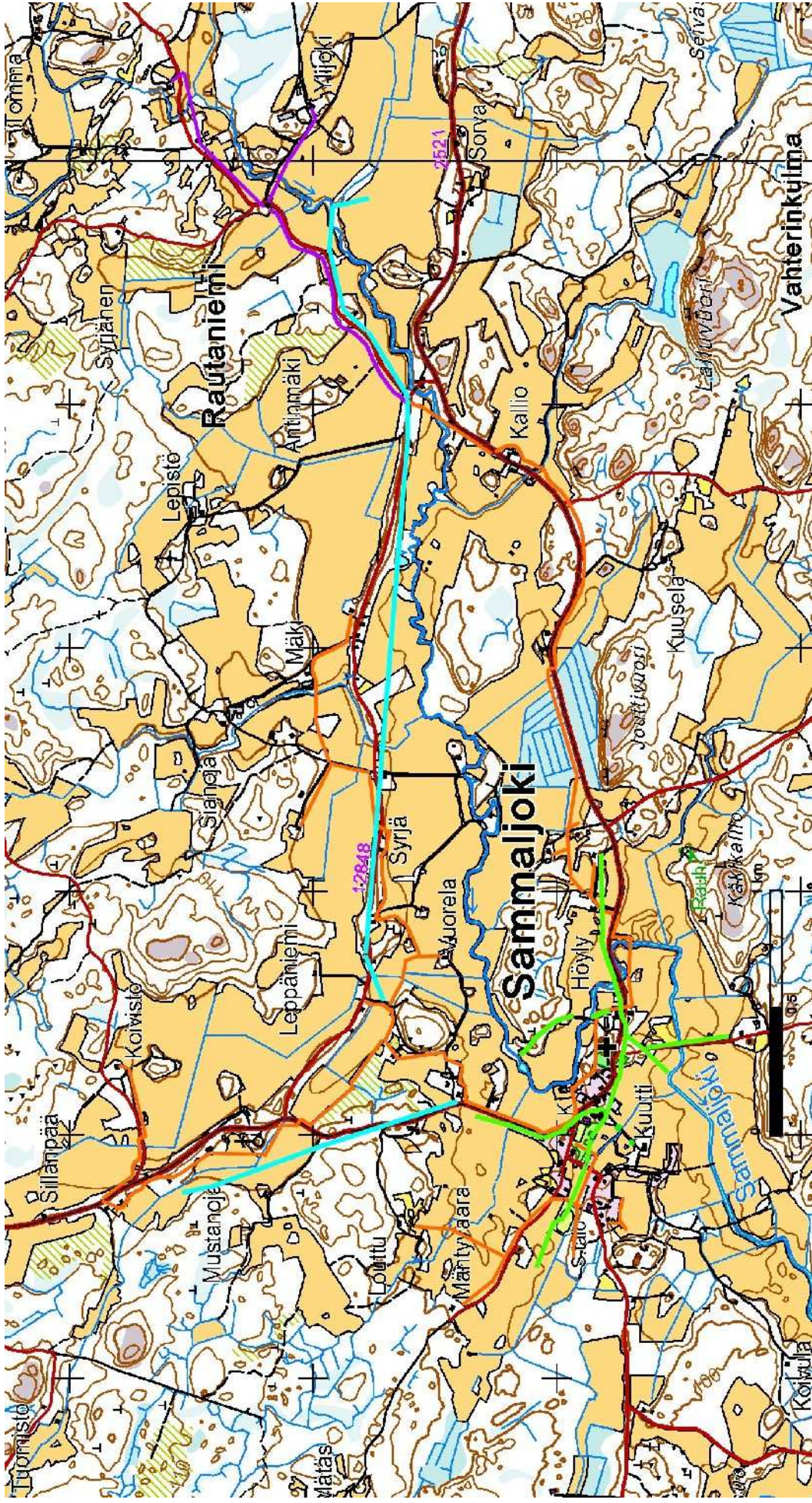


Liite 1.  
Luettelo digitaalisista kuvataallenteista  
Kuvannut Kirsi Luoto 2012

Sastamalan Sammaljoen vesihuoltotyöalueen arkeologinen inventointi 2012

Nro	Aihe	Suunnasta	Pvm
1	Rakentamaton koivikko, jolla sijaitsee osa Sammaljoen kylätontista. Taustalla kylätontin voimakkaammin hyödynnetty, yhä asuttu alue moderneine viljasiiloineen.	Luoteesta	7.5.
2	Rakenne A Sammaljoen kylätontilla.	Lännestä	7.5.
3	Rakenne B Sammaljoen kylätontilla.	Länsilounaasta	7.5.
4	Sammaljoen kylätontin autioitunutta osaa kirkon itäpuolella	Pohjoisesta	7.5.
5	Rakenne C Sammaljoen kylätontilla.	Luoteesta	7.5.
6	Rakenne A Sammaljoen myllynpaikalla.	Lounaasta	8.5.
7	Rakenne B.	Lounaasta	8.5.
8	Rakenne C.	Luoteesta	8.5.
9	Rakenne D.	Kaakosta	8.5.
10	Yleiskuva myllynpaikasta Sammaljoen rannalla.	Pohjoisesta	8.5.
11	Kuva Sammaljoen kylätontilta myllynpaikalle lähtevästä tiestä. Myllynkivi uusiokäytössä pöytänä sillan vasemmalla puolella.	Etelästä	7.5.
12	Kohde Sammaljoki 1.	Itäkoillisesta	8.5.
13	Irtolöytökohta Höyly KM 16851, löytö A:n löytökohta, johon on kaivettu koekuoppa.	Etelästä	8.5.

Liite 2.



Pohjakartta (c) Maanmittauslaitos 2012

Kartta 5. Isojakokartan (1785-88) ja pitäjänkartan avulla asemoidut historialliset tielinjat.

Jo rakennettu putkiinja oranssilla ja suunniteltu violetilla viivalla. Isojakokartan (1785-88) mukaan asemoitu tielinja vihreällä ja suuntaa-antava pitäjänkartan mukaan asemoitu tielinja turkoosilla viivalla. Inventointialueella ei havaittu merkkejä alueen historialliseen tiestöön liittyvistä kiinteistä muinaisjäännöksistä. Tiestöön liittyy raportin kohde 4. Myllytie (nk. Muu kohde).