

VALKEAKOSKI
PALMURINTEEN ALUEEN ARKEOLOGINEN
INVENTOINTI 2012



Kirsi Luoto
Kulttuuriympäristöpalvelut
Heiskanen & Luoto Oy
22.11.2012

ARKISTOTIEDOT

Tutkimuksen nimi: Palmurinteen alueen arkeologinen inventointi 2012

Kunta: Valkeakoski

Tutkimuksen laji: Arkeologinen inventointi

Löydettyjen kohteiden ajoitus: Historiallinen aika

Peruskarttalehti: 2132 03

Sijainti, tutkimusalueen äärikoordinaatit: ETRS-TM35FIN
N = 6794389 - 6794890
E = 340650 - 340910
Z = 80 – 102,5 m mpy

Tutkiva taho: Kulttuuriympäristöpalvelut Heiskanen & Luoto Oy

Kenttäyönjohtaja: FM Kirsi Luoto

Kenttäyöaika: 13.9.2012

Tutkitun alueen laajuus: noin 0,6 x 0,1 km

Tutkimusten kustantaja: Valkeakosken kaupunki

Löydöt: Ei löytöjä

Digitaaliset kuvatallenteet: Palmurinteen alueen arkeologinen inventointi 2012: 1 – 6
Säilytetään Kulttuuriympäristöpalvelut Heiskanen & Luoto Oy:n arkistossa.

Raportin sivumäärä: 12 sivua

Kartat: Kartta 1. Inventoinnissa havaitut kohteet

Liitteet: Liite 1. digitaaliokuvaletelo

Raportin säilytyspaikka: Alkuperäinen raportti Kulttuuriympäristöpalvelut Heiskanen & Luoto Oy:n arkistossa.

TIIVISTELMÄ

Kulttuuriympäristöpalvelut Heiskanen & Luoto Oy suoritti arkeologisen inventoinnin Valkeakosken Palmurinteen alueella syyskuussa 2012. Inventointi liittyi alueen asemakaavoitustyöhön ja sen kenttätyöt tehtiin 13.9. Inventoinnista vastasi arkeologi (FM) Kirsi Luoto. Hankkeen kuluista vastasi Valkeakosken kaupunki. Inventoinnissa ei havaittu merkkejä kiinteästä muinaisjäännöksestä, mutta sen yhteydessä dokumentoitiin yksi nk. muu kohde: historialliseen tielinjaan liittyvä kilometripylväs (inventoinnin kohde numero 1. Palmurinne).

VALKEAKOSKI
PALMURINTEEN ALUEEN ARKEOLOGINEN INVENTOINTI 2012

INVENTOINTIALUEEN SIJAINTI

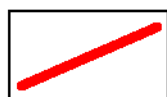
MK 1: 27 000

Inventointialue merkitty kartalle punaisella rajauksella.



TARKASTETUT ALUEET

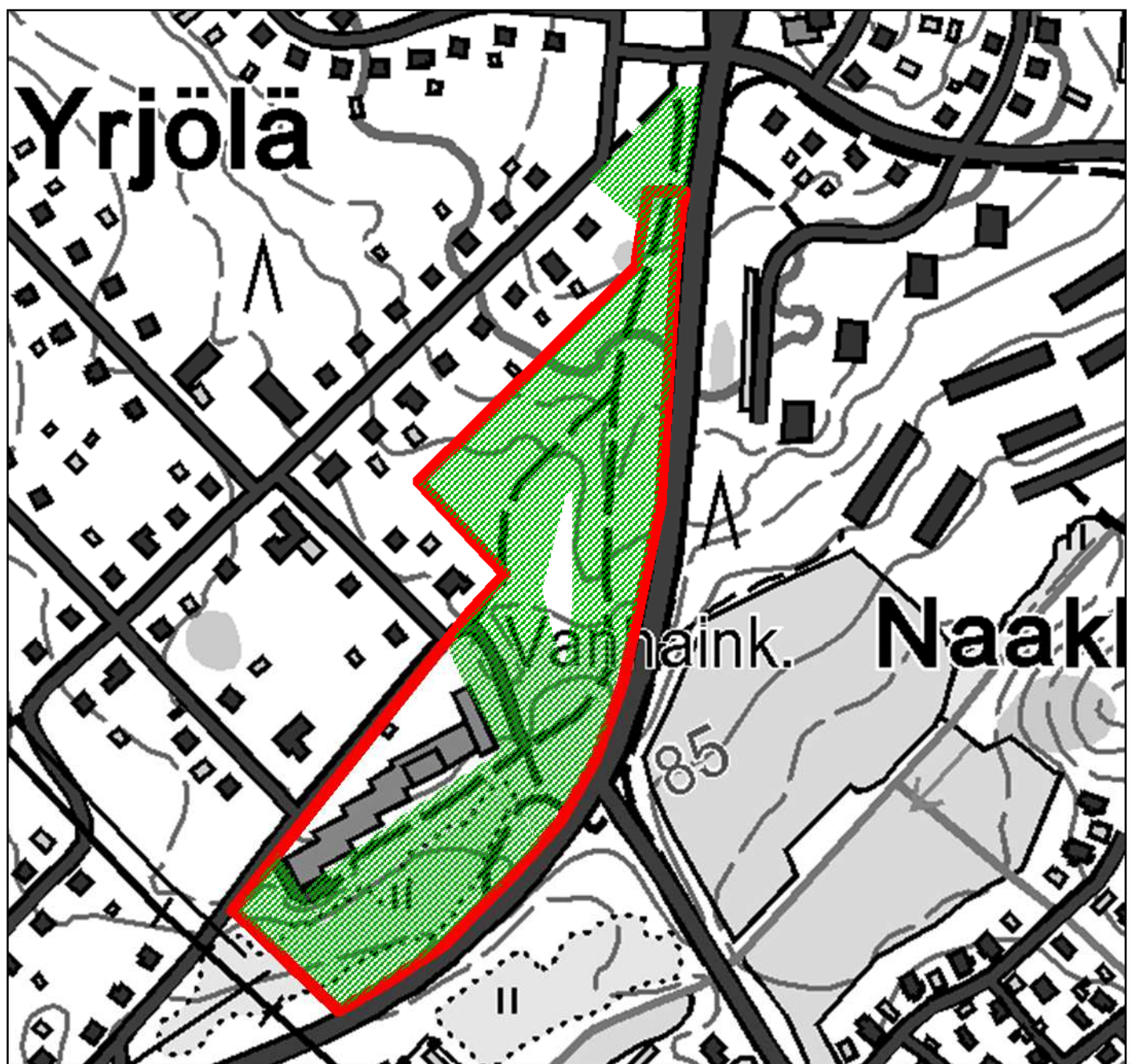
MK 1: 3500



inventointialueen raja



tarkastetut alueet



SISÄLTÖ

JOHDANTO	1
INVENTOINTIALUE	1
Alueen topografia	1
Alue historiallisissa lähteissä	2
MENETELMÄT	4
HAVAINNOT	4
TULOKSET	6
LÄHTEET	7
LUETTELO INVENTOINNISSA HAVAITUISTA KOHTEISTA	8
KOHDEKUVAUKSET	9
1. Palmurinne	9
LIITTEET	
Digitaalikuvaluettelo	
KARTAT	
Kartta 1. Inventoinnissa havaitut kohteet	

JOHDANTO

Kulttuuriympäristöpalvelut Heiskanen & Luoto Oy suoritti arkeologisen inventoinnin Valkeakosken Palmurinteen alueella syyskuussa 2012. Inventointi liittyi alueen asemakaavoitustyöhön. Inventoinnin kenttätyöt tehtiin 13.9. ja niistä vastasi arkeologi (FM) Kirsi Luoto. Inventoinnissa keskityttiin eritoten asemakaava-alueella sijaitsevaan historialliseen rajalinjaan liittyviin mahdollisiin jäännöksiin sekä alueen halki kulkevan historiallisen Lempäälä-Sääksmäki-Tyrväntö -tielinjan mahdollisesti arkeologisoituneisiin jäännöksiin. Tutkimuksissa huomioitiin historiallisen ajan muinaisjäännösten lisäksi myös esihistoriallisen ajan muinaisjäännökset. Inventoinnin jälkityöt tehtiin syksyllä 2012 ja hankkeen kuluista vastasi Valkeakosken kaupunki.

INVENTOINTIALUE

Alueen topografia

Palmurinteen asemakaava-alue sijaitsee noin 1 km etelälounaaseen Valkeakosken kirkosta. Aluetta rajaa etelässä kulkeva Tavaksentie, pohjoisessa kaava-alue rajautuu Yrjölän omakotialueeseen. Alueen lounaisosassa sijaitsee 1930-1970-luvulla rakennettu laitosrakennus, jossa toimii lasten päiväkerho, vanhainkoti ja autetun asumisen yksikkö kehitysvammaisille aikuisille. Laitosrakennuksen eteläpuolinen alue on hoidettua pihamaata ja heinää kasvavaa entistä peltoa (kuva 1). Kaava-alueen pohjoisosassa kasvaa sekametsää ja alueen halki kulkee kevyenliikenteenväylä (kuva 2). Maasto alueella viettää kohti lounasta ja etelää.



kuva 1. Inventointialueen eteläosaa. Kuvattu kaakosta/etelästä. (Palmurinteen alueen arkeologinen inventointi 2012:1)



kuva 2. Panoramakuva inventointialueen keskiosasta. Kuvattu lounaasta/lännestä/luoteesta. (Palmurinteen alueen arkeologinen inventointi 2012:2)

Alue historiallisissa lähteissä

Historiallisten karttalähteiden mukaan inventoinnin kohteena olevan alueen halki on viimeistään 1700-luvulla kulkenut historiallisesti merkittävä, Lempäälästä Sääksmäen kautta Tyrväntöön (ja edelleen Hämeenlinnaan) johtanut tielinja. Lisäksi alueella on 1700-luvun lähteiden mukaan sijainnut Naakan (Naakkalan) ja Valkeakosken välinen rajalinja. Rajalinja ja historiallinen tielinja esiintyvät mm. Andreas Colleenin Valkeakosken ja Leipiälän kylien alueita esittävässä geometrisessä kartassa vuodelta 1765-66 (kuvat 3 ja 4). Historiallinen tielinja esiintyy lisäksi alueen pitäjänkartassa (1842, 1891) (kuvat 5 ja 6).



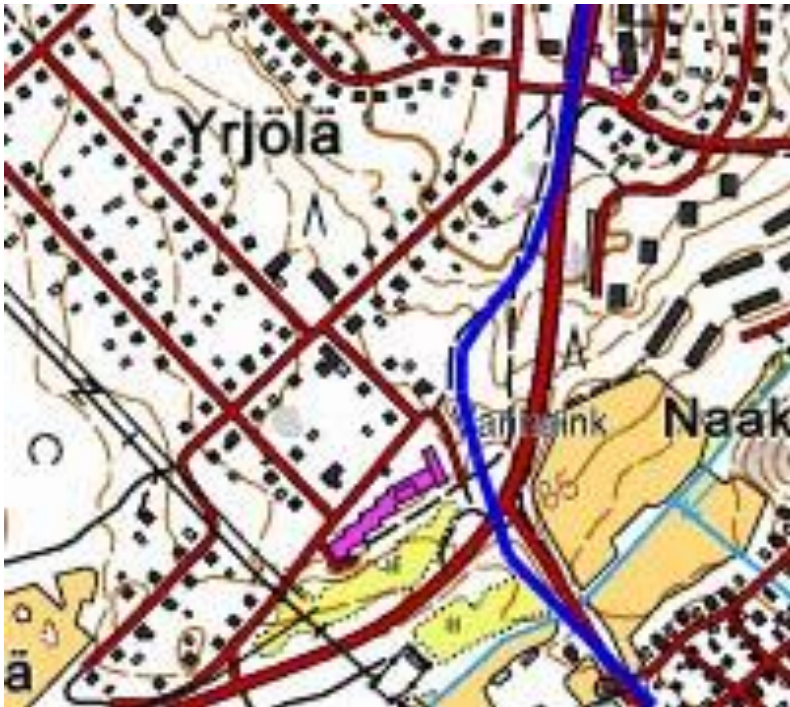
kuva 3. Ote A. Colleenin geometrisestä kartasta (1765-66).



kuva 4. Peruskartalle asemoitu Colleenin (1765-66) geometrinen kartta. Kuvaan merkitty sinisellä historiallinen tielinja ja pinkillä rajalinja. Punaiset neliöt kuvan oikeassa yläkulmassa merkitsevät Leipiälän (Naakan) maakirjakylän taloja.



kuva 5. Ote inventointialuetta kuvaavasta pitäjänkartasta (1842, 1891).



kuva 6. Peruskartalle asemoitu pitäjänkartta (1842, 1891). Sininen viiva kuvaa historiallista Lempäälä-Sääksmäki-Tyrvääntö –tielinjaa.

MENETELMÄT

Inventoinnin esityövaiheessa hankittiin aluetta kuvaavia historiallisia karttoja Kansallisarkiston digitaaliarkistosta, Jyväskylän yliopiston julkaisuarkistosta (JYX) sekä Kansallisarkistosta Helsingistä. Kartoista Valkeakoskea kuvaava 1700-luvun geometrinen kartta (Colleen 1765-66) ja alueen pitäjänkartta (1842, 1891) asemoitiin peruskartalle käyttäen apuna PhotoShop- ja MapInfo -tietokoneohjelmia. Asemoitujen karttojen (kuvat 4 ja 6) avulla selvitettiin inventointialueella sijaitsevan historiallisen rajalinjan ja tielinjan sijaintia, jotta inventointi voitaisi kohdentaa oikein. Aluetta koskevaan historiatietoon tutustuttiin myös paikallishistoriateosten (Valkeakosken historia 1 ja 2) avulla. Lisäksi tarkasteltiin muinaisjäännösrekisterin tietoja koskien lähistön kiinteitä muinaisjäännöksiä sekä aluetta sivuavia aiempia inventointeja (Järvinen 1999).

Pääsääntöisesti inventointimethodina olivat kentällä käytössä silmämääräinen havainnointi sekä tieleikkausten tai tuulenkaatojen vuoksi esillä olevien maannosten tarkastelu. Kohteita ja inventoinnin kulkua dokumentoitiin sanallisen kuvauksen lisäksi ottamalla digitaalivalokuvia ja paikantamalla tehdyt havainnot Garmin GPSMap 60s-satelliittipaikanninta (tarkkuus +/- 5 - 10 m) käyttäen. Jälkityövaiheessa digitaalivalokuvat luettelointiin Kulttuuriympäristöpalvelut Heiskanen & Luoto Oy:n arkistoon ja kartat piirrettiin puhtaaksi MapInfo-ohjelmalla.

HAVAINNOT

Maastohavaintojen perusteella historiallinen tielinja sijaitsee pääosin kohdassa, jossa nykyään kulkee käytössä oleva kevyenliikenteenväylä. Inventointialueen keskiosassa historiallinen tielinja sijaitsee maastohavaintojen perusteella Palmurinteen laitosrakennuksen pohjoispäässä olevan asfalttipäällysteisen pysäköintialueen ja kevyenliikenteenväylän kohdalla (kuva 2). Inventointialueella sijaitsevalta pohjoiselta osaltaan historiallinen tielinja noudattelee kevyenliikenteenväylän ja nykyisen Tavaksentien linjausta (kuva 7). Merkkejä arkeologisoituneesta tielinjasta ei ollut havaittavissa kohdissa, joissa tielinja 1700-luvun tai pitäjänkartan mukaisen asemoinnin mukaan kulkisi eri kohdassa kuin kevyenliikenteenväylä. Eranto asemoinnin mukaisen tielinjan ja nykyisen kevyenliikenteenväylän sijainnin välillä saattaa johtua 1700-luvun kartan (Colleen 1765-66) kohdalla pienestä mittakaavasta ja tuolloin kartoitetun alueen laajuudesta.



kuva 7. Pohjoiselta osaltaan historiallinen tielinja noudattelee inventointialueella kevyenliikenteenväylän ja nykyisen Tavaksentien linjausta. Kuvattu etelälounaasta. (Palmurinteen alueen arkeologinen inventointi 2012:4)

ETRS-TM35FIN-tasokoordinaattien P: 6794830, I: 340900 osoittamassa paikassa havaittiin vanhaan tielinjaan liittyvä kilometripylväs (kuva 8). Kilometripylvääseen (inventointikohde numero 1. Palmurinne) oli kiinnitetty muistolaatta, jossa luki ”Vanhan

Valkeakoski – Hämeenlinna -tien kilometripylväs”. Maastotarkastuksessa ei havaittu historialliseen Naakan (Naakkala) ja Valkeakosken kylien väliseen rajalinjaan liittyviä merkkejä.



kuva 8. Historialliseen tielinjaan liittyvä kilometripylväs. Kuvattu luoteesta. (Palmurinteen alueen arkeologinen inventointi 2012:5)

TULOKSET

Palmurinteen asemakaava-alueen arkeologisessa inventoinnissa ei havaittu merkkejä kiinteästä muinaisjäännöksestä. Historiallinen Lempäälä-Sääksmäki-Tyrväntö –tielinja on inventoinnin tuloksen mukaan kulkenut alueen halki kulkevan nykyisen kevyenliikenteenväylän kohdalla/välittömässä läheisyydessä. Tielinjasta ei ollut maastossa havaittavissa yleisestä käytöstä pois jääneitä osia. Tielinjalle ei ehdoteta kaavaan erityistä suojelumerkintää sen muuttuneen luonteen vuoksi. Sen sijaan kevyenliikenteenväylän vieressä sijaitseva historialliseen tielinjaan liittyvä kilometripylväs (inventoinnin kohde numero 1. Palmurinne) ehdotetaan suojeltavaksi kaavoituksen keinoin merkinnällä /s (suojeltava rakenne).

Tampereella 22.11.2012

Kirsi Luoto
arkeologi, FM

LÄHTEET

Painamattomat lähteet:

Järvinen, Tähtitalvikki 1999. Valkeakoski, arkeologinen osainventointi. Alkuperäinen raportti Pirkanmaan maakuntamuseon arkistossa.

Kirjallisuus

Valkeakosken historia 1. Vuorinen Olli 1972. Valkeakosken historia, 1. osa. Valkeakoski.

Valkeakosken historia 2. Vuorinen Olli 1995. Valkeakosken historia, 2. osa. Valkeakoski.

Kartat

Colleen, A. 1765-66. Geometrisk Charta öfwer Walkiacoski bys och Leipielä Rusthålls ägor. Kansallisarkisto, sig. H 75 4/1-2.

Pitäjänkartta 1842, 1891. Kansallisarkisto, digitaaliarkisto: [Maanmittaushallitus](#) > [Maanmittaushallituksen historiallinen kartta-arkisto \(kokoelma\)](#) > [Pitäjänkartasto](#) > [Sääksmäki \(2132 03 la.* -/- -\)](#)

Sähköiset lähteet:

Liimatainen, Kirsi & Pakarinen, Olavi 2001. Tielläkulkijoiden opastaminen 1550 - 1930-luvuilla. <http://www.finnica.fi/suomi/artikkelit/tiellakulkijoidenopastaminen.htm> (22.11.2012)

VALKEAKOSKI PALMURINTEEN ALUEEN ARKEOLOGINEN INVENTOINTI 2012

Kulttuuriympäristöpalvelut Heiskanen & Luoto Oy/ Kirsi Luoto

Luettelo inventoinnissa havaituista kohteista

Nro	Nimi	Kohdelaji-/tyyppi	Mj.rauhoidusluokka	Toimenpiteet kaavoituksessa
1	Palmurinne	MUU KOHDE: kulkuväylät/virstanpylväät	ei ole	Suojeltava rakenne, /s

1. PALMURINNE

Kunta	Valkeakoski
Vanha kunta	-
Kylä	-
Kaupunginosa	-
Kohdenimi	Palmurinne
Muinaisjäännöstunnus - Inventointinumero	1
MJtyyppi	MUU KOHDE/kulkuväylät
MJtyypin tarkenne	virstanpylväät
Ajoitus	historiallinen
Tarkka ajoitus	1920-30 -luku
Rauhoitusluokka	-
Lukumäärä	1
Peruskarttanumero	2132 03

ETRS-TM35FIN -tasokoordinaatit:

N: 6794830

E: 340900

Z: 100 m mpy

Koordinaattiselite	Rakenteen keskikoordinaatit
Kiinteistötunnus	908-895-2-5

Aiemmat löydöt Ei aiempia löytöjä.

Tutkimukset Ei aiempia tutkimuksia.

Sijainti ja maasto

Kohde sijaitsee 700 metriä etelälounaaseen Valkeakosken kirkolta, Tavaksentien länsipuolella, tien ja kevyenliikenteenväylän välisellä puistomaisella alueella.

Kohteen kuvaus

Graniittinen, muodoltaan nelikulmainen kilometripylväs on korkeudeltaan noin 130 cm ja leveydeltään 30 cm. Pylvään luoteiskyljessä on numero 1 ja lounaiskyljessä numero 56. Numerot kuvaavat kilometripylvään etäisyyttä verrattuna Valkeakoskeen (1 km) ja Hämeenlinnaan (56 km). Pylvääseen on myöhemmin kiinnitetty metallilaatta, jossa lukee "Vanhan Valkeakoski – Hämeenlinna -tien kilometripylväs". Kivipaadessa on havaittavissa myös poikkileikkaukseltaan tasapaksuja kairanjälkiä.

Kilometripylväs lienee pystytetty 1920-luvun lopussa tai 1930-luvun alussa, jolloin Suomen tiet mitattiin viidennen kerran TVH:n toimesta (Liimatainen & Pakarinen 2001). Tällöin käyttöön tuli kolmenlaiset kilometripylväät. Pääteiden varsille asetettiin kiviset, litteät ja ylöspäin kapenevat pylväät, joissa oli allekkain lukemat kummassakin suunnassa olevaan kaupunkiin tai muuhun kohteeseen. Muille vilkkaille teille pylväät asetettiin tiehen nähden noin 45 asteen kulmaan, jolloin kummallekin puolelle merkittiin etäisyys sillä puolella olevalle paikkakunnalle. Palmurinteen kilometripylväs edustaa tätä tyyppiä. Sivuteille taas pystytettiin puiset tolpat, joihin kilometrimäärät merkittiin laatoilla. 1980-luvulla silloinen tie-

ja vesirakennushallitus ryhtyi poistamaan kivisiä kilometripylväitä tarpeettomina ja liikenteelle vaarallisina.

Havaintomahdollisuudet Hyvät.

Kohteen laajuus -

Ehdotus suoja-alueeksi –

Luokitusehdotus

MUU KOHDE. Rakenne on suhteellisen nuori (1920-30 -luvulta), mutta liittyy historialliseen Lempäälä-Sääksmäki-Tyrväntö (Hämeenlinna) –tielinjaan. 1900-luvun alun kilometripylväitä on säilynyt maassamme verrattain vähän sen jälkeen, kun niitä 1980-luvulla alettiin silloisen tie- ja vesirakennushallituksen toimesta poistaa.

Ehdotetut suojelutoimenpiteet: Rakenne ehdotetaan suojeltavan asemakaavassa merkinnällä /s (suojeltava rakenne).

Tiedossa olevat maankäyttösuunnitelmat Alueelle valmistellaan asemakaavan muutosta.

Lähistön kohteet

Kohteesta noin 1,7 km pohjoiskoilliseen sijaitsee Linnosaaren (908010014) kiinteä muinaisjäännös.

Muut havainnot –

Löydöt Ei löytöjä.

Digitaalikuvat

Valkeakoski Palmurinteen alueen arkeologinen inventointi 2012: 4-6.

Kartat

Kartta 1



kuva 9. Historialliseen tielinjaan liittyvä kilometripylväs kuvassa oikealla puiden siimeksessä. Kuvattu etelälounaasta. (Palmurinteen alueen arkeologinen inventointi 2012:4)



kuva 10. Kilometripylväs kuvattuna luoteesta. (Palmurinteen alueen arkeologinen inventointi 2012:5)



kuva 11. Kilometripylvääseen kiinnitetty muistolaatta. (Palmurinteen alueen arkeologinen inventointi 2012:6)

LIITE 1. DIGITAALIKUVALUETTELO
VALKEAKOSKI PALMURINTEEN ALUEEN ARKEOLOGINEN INVENTOINTI 2012

Kuvannut Kirsi Luoto 2012

Kuvat on talletettu Kulttuuriympäristöpalvelut Heiskanen & Luoto Oy:n arkistoon Tampereella.

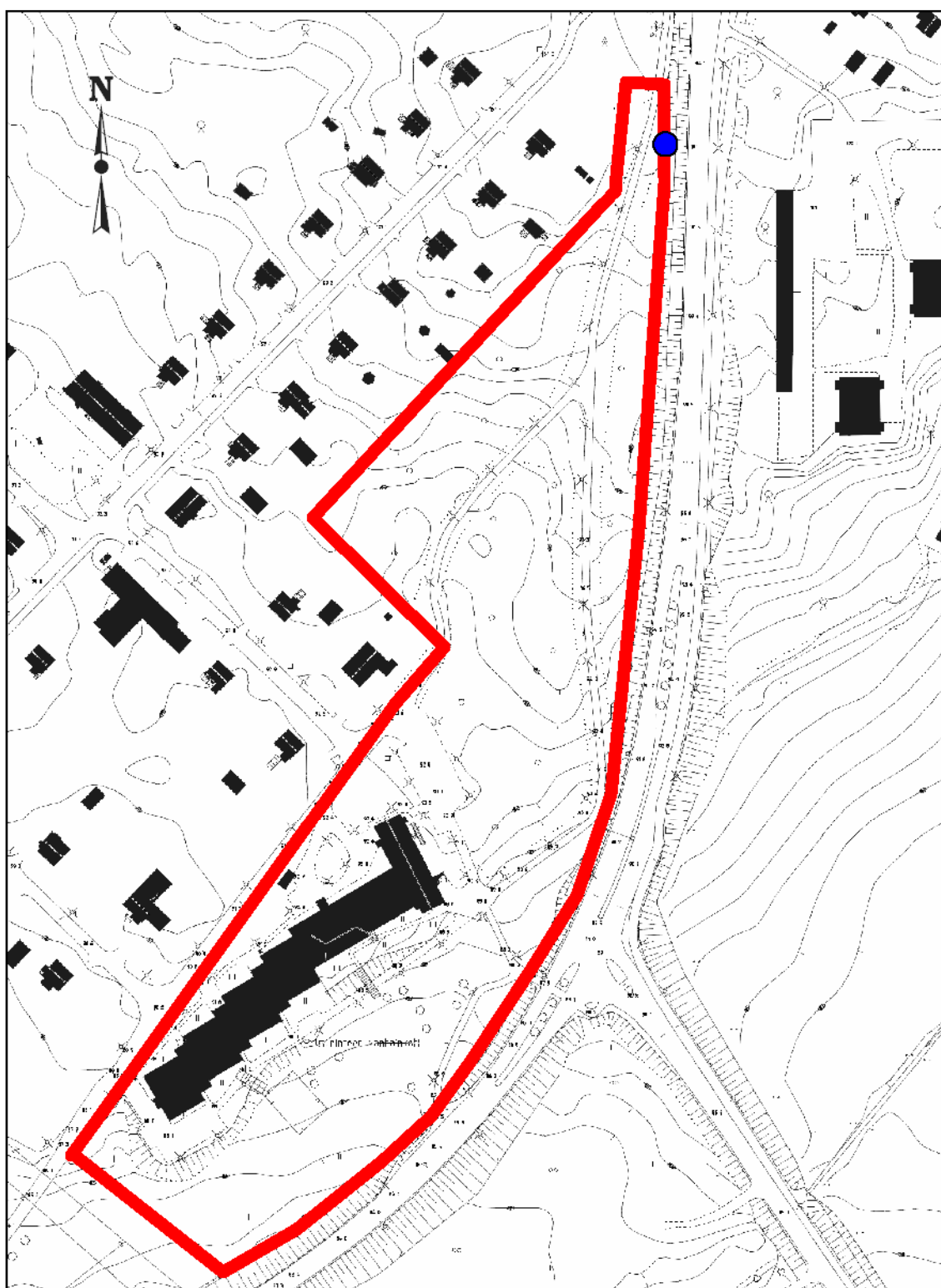
Nro	Aihe	Kuvattu suunnasta	Pvm
1	Panoramakuva tutkimusalueen lounaisosasta.	kaakosta/etelästä	13.9.
2	Panoramakuva tutkimusalueen keskiosasta.	lounaasta/lännestä/luoteesta	13.9.
3	Kuva kevyenliikenteenväylästä inventointialueella.	etelästä	13.9.
4	Kevyenliikenteenväylä inventointialueen pohjoisosassa. Kohde 1. Palmurinne sijaitsee kuvassa oikealla olevien puiden luona.	etelälounaasta	13.9.
5	Historialliseen Lempäälä-Sääksmäki-Tyrväntö (Hämeen- linna) –tielinjaan liittyvä kilometripylväs.	-	13.9.
6	Muistolaatta kilometripylväessä.	-	13.9.

VALKEAKOSKI PALMURINTEEN ALUEEN ARKEOLOGINEN INVENTOINTI 2012

Kartta 1. Inventoinnissa havaitut kohteet

Mk 1: 2500

Piirt. Kirsi Luoto



Pohjakartta (c) Valkeakosken kaupunki 2012