

TUTKIMUSRAPORTTI

# PYHÄJOKI

## Veteläräme

Kivikautisen asuinpaikan arkeologinen koekaivaus

10.-18.10.2016



AKDG 4869:3



MUSEOVIRASTO

ARKISTO- JA TIETOPALVELUT | ARKEOLOGISET KENTTÄPALVELUT

PETRO PESONEN

## Tiivistelmä

Pyhäjoen Vetelärämeen kivistinen asuinpaikka löytyi keväällä 2016 voimajohtolinjauksen inventoinnissa suon reunalla olevan kaara-alueen luoteisreunalta. Inventoinnin yhteydessä kohdetta ei ollut mahdollista rajata tarkasti ja koska ainakin osa siitä oli ilmeisesti jäämässä aika tarkasti linjauksen alle, oli kohteella tehtävä tarkempi koekaivaus sen rajaamiseksi. Tutkimus toteutettiin kaivamalla kohteelle koekuoppia. Kaikkiaan koekuoppia kaivettiin 142 kpl, joista 141 kooltaan 50 x 50 cm ja yksi kooltaan 1 x 1 m. Kaivettu neliömäärä oli yhteensä 72 m<sup>2</sup> ja tutkittu alue oli laajuudeltaan noin 38400 m<sup>2</sup>.

Koekuoppahavaintojen perusteella vaikuttaa siltä, että kun Vetelärämeen asuinpaikka on ollut asuttuna, niin meren ranta olisi ollut noin 45,5 m mpy korkeudella. Korkeutensa perusteella asuinpaikka on ajoitettavissa n. 4500 eKr. ikäiseksi. Yhdessäkään koekuopassa ei ollut havaittavissa kulttuurikerrosta. Löytöjä saatiin 11 koekuopasta ja lisäksi havaittiin palaneita kiviä varmasti kahdessa koekuopassa ja mahdollisesti kolmessa kuopassa. Tien pinnalla havaittiin kvartssia neljässä paikassa. Lisäksi yhden koekuopan vierestä paljastui lapionpistosta hioinla'an kappaleita. Havaintojen perusteella Vetelärämeen asuinpaikka jaettiin viiteen eri alakohteeseen (alakohteet 1-5), jotka on rajattu löytökohtien ympärille. Tutkimusten perusteella Vetelärämeen kivistinen asuinpaikka on erittäin vähälöytöinen ja keskeisin löytöalue lienee niistä eteläisin (löytöalue 5), jossa suurin osa löydöistä oli muutamassa vierekkäisessä koekuopassa. Löytöalue 3 sattuu kuitenkin tulevan voimajohtolinjauksen alueelle, joten mikäli tälle kohdalle kohdistuu rakentamista täytyy alueella tehdä vielä tarkempia kaivauksia.

## Sisällysluettelo

Arkisto- ja rekisteritiedot.....	2
Kohteen sijaintikartta .....	3
1. Johdanto .....	4
2. Tutkimusalue ja luonnonympäristö.....	5
2.1 Tutkimushistoria ja topografia .....	5
2.2 Vesistöhistoria .....	6
2.3 Maankäytöhistoria .....	7
3. Kaivausmenetelmät.....	7
4. Kaivaushavainnot.....	10
5. Yhteenveto .....	18
Lähteet.....	19
Digikuvaluettelo.....	20
Kartat .....	22

## Arkisto- ja rekisteritiedot

Kivikautisen asuinpaikan arkeologinen koekaivaus

Tutkimuslaitos: Museovirasto/Arkeologiset kenttäpalvelut  
Kaivauksenjohtaja: FL Petro Pesonen  
Tutkimusluvan dnro: MV/152/05.04.01.02/2016

Kunta: Pyhäjoki  
Alue: Pohjanperä  
Tila: 625-402-24-5 PIHLAJAPELTO  
625-402-24-6 PIHLAJAKETO

Muinaisjäännöskohde: Pyhäjoki Veteläräme, 1000028651  
Koordinaatit: P: 7125952, I: 379128 (ETRS-TM35FIN); P: 7155947, I: 3379251 (YKJ), Z: 45-47 m mpy

Kenttätyöaika: 10.-18.10.2016  
Apulaistutkija : FM Johanna Seppä  
Kaivausapulaiset: Emma Hirsimäki, Sinikka Kärkkäinen ja Saara Tuovinen

Tutkimusten rahoittaja: Fingrid Oyj  
Alkuperäinen raportti: Museoviraston arkisto, Helsinki  
Kopio: Fingrid Oyj, Pohjois-Pohjanmaan museo

Kaivauspinta-ala: 72 m<sup>2</sup>  
Tutkitun alueen laajuus: 38400 m<sup>2</sup>  
Löydöt: KM 41111:1-15  
Digitaalikuivat: AKDG 4869:1-36

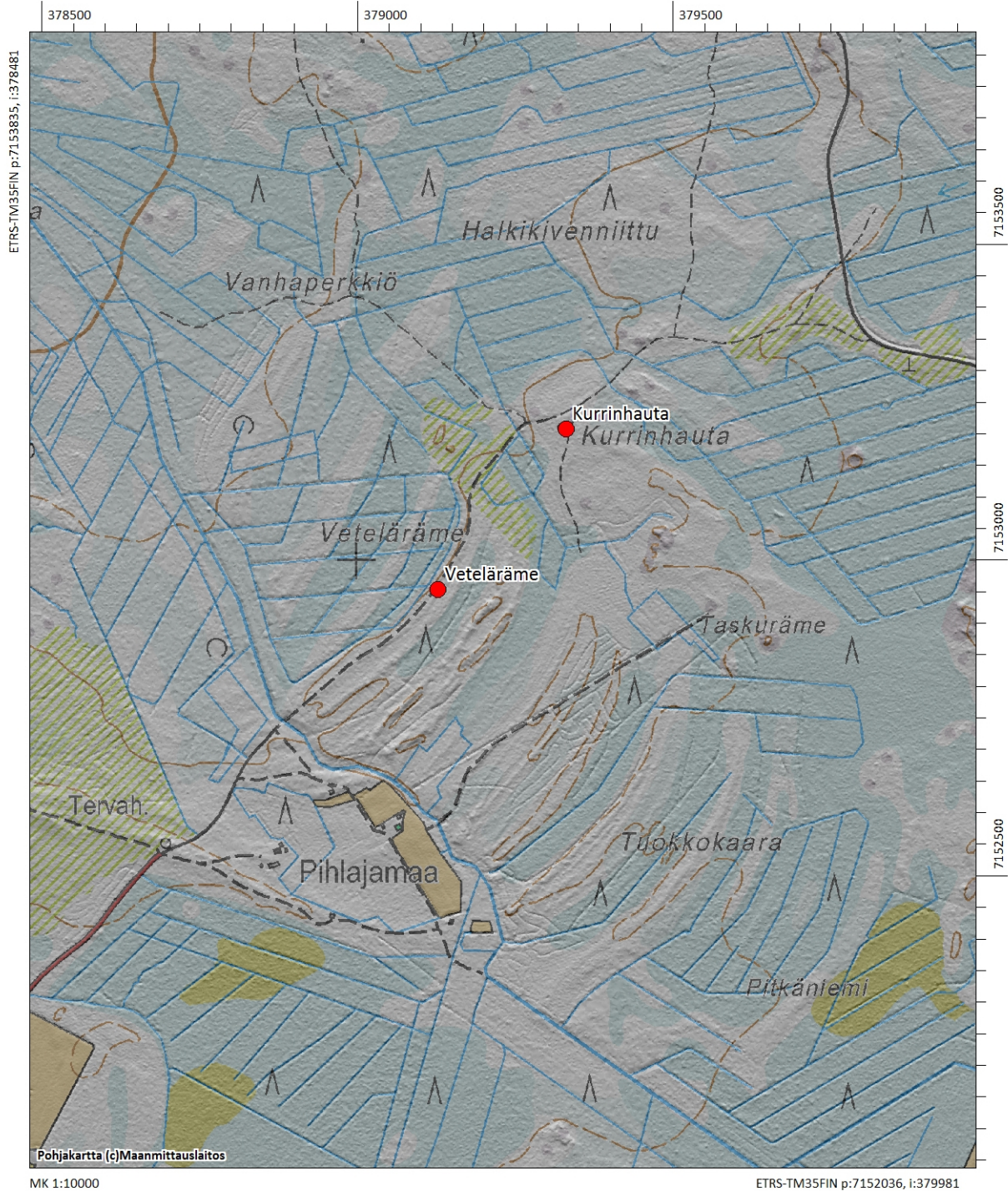
Aikaisemmat tutkimukset: Petro Pesonen, inventointi 2016 (Pyhäjoki, Merijärvi, Kalajoki, Raahe. Hanhikivi – Jylkkä/Lumimetsä. Voimajohtolinjausten arkeologinen inventointi 11.-18.5.2016)

Aikaisemmat löydöt: KM 40919:1-2 (v. 2016 inventointilöydöt)

Analyysit: -



## Kohteen sijaintikartta



Peruskarttaote 1:10000. Kivikautinen asuinpaikka sijaitsee Vetelärämeen itärannalla olevalla harjanteella Pihlajamaan talon pohjoispuolella. Asuinpaikan pohjoispuolella on Kurrinhaudan tervahauta. Pohjakarttana peruskarttarasteri ja vinovalvarjoste (maanmittauslaitos).

# 1. Johdanto

Pyhäjoen Vetelärämeen kivikautisella asuinpaikalla tehtiin koekaivaus 10.-18.10.2016. Asuinpaikka löytyi keväällä 2016 voimajohtolinjauksen inventoinnissa Vetelärämeen reunalla olevan kaara-alueen luoteisreunalta. Paikalta löytyi tällöin metsäautotien pinnalta kvartsi-iskos, pii-iskos ja yksi palanut kivi. Kohde on vietty muinaisjäännösrekisteriin tunnuksella 1000028651. Inventoinnin yhteydessä kohdetta ei ollut mahdollista rajata tarkasti ja koska ainakin osa siitä oli ilmeisesti jäämässä aika tarkasti linjauksen alle, oli kohteella tehtävä tarkempi koekaivaus sen rajaamiseksi.

Tutkimus toteutettiin kaivamalla suon reunalla harjanteella kulkevan metsäautotien tuntumaan ja siitä itään oleville hieman korkeammille kaaroille 50 x 50 cm kokoisia koekuoppia, joiden kaikki mineraalimaa seulottiin 3-4 mm silmäkoon seulakorilla. Koska kyseessä oli laaja alue, peruslinjat tehtiin 10 metrin välein. Koekuoppaverkosta kuitenkin tihennettiin silloin kun jostain koekuopasta tai tien pinnalta löytyi esihistoriallisia löytöjä. Koekuopat kaivettiin 30-50 cm syvyyteen eli puhtaaseen pohjamaahan asti. Koekuopista dokumentoitiin kaivussyvyys, huuhtoutumiskerroksen paksuus ja muut mahdolliset ilmiöt. Kaikkiaan koekuoppia kaivettiin 142 kpl, joista 141 kooltaan 50 x 50 cm ja yksi kooltaan 1 x 1 m. Kaivettu neliömäärä oli yhteensä 72 m<sup>2</sup> ja tutkittu alue oli laajuudeltaan noin 38400 m<sup>2</sup>.

Kaivaukset tehtiin vaihtelevissa sääolosuhteissa, lokakuun ensimmäisissä pakkasissa. Allekirjoittanut johti kaivauksia, apulaistutkijana toimi FM Johanna Seppä ja kaivausapulaisina arkeologian opiskelijat Emma Hirsimäki, Sinikka Kärkkäinen ja Saara Tuovinen.

Kaivauksella talletetut löydöt on luetteloitu Kansallismuseon kokoelmiin numerolle KM 41111:1-15. Kaivaukselta otetut digitaaliset valokuvat on luetteloitu Webmuskettiin numeroilla AKDG 4869:1-36.

Helsingissä 9.12.2016

Petro Pesonen, FL



## 2. Tutkimusalue ja luonnonympäristö

### 2.1 Tutkimushistoria ja topografia

Vetelärämeen kivikautinen asuinpaikka löytyi Pyhäjoen Hanhikiveltä Kalajoen Jylkkään ja Raahen Lumimetseen suunnitellun voimajohtolinjauksen inventoinnissa keväällä 2016. Tuolloin Vetelärämeen reunan harjanteella (kaaralla) kulkevalta metsäautotieltä löytyi yksi kvartsi- ja yksi pii-iskos sekä palanut kivi (KM 40919:1-2). Paikalle tehdyistä muutamasta koekuopasta ei löytynyt mitään, ei myöskään merkkejä kulttuurikerroksesta. Löydöt olivat 25 metrin etäisyydellä toisistaan, 300-325 metriä lounaassa olevasta Mustaojasta koilliseen. Pyhäjoelta tunnetaan entuudestaan vain yksi kivikautinen asuinpaikka, Hautalankangas Keskikylässä, 4,2 km etelään Vetelärämeeltä. Runsaammin kivikautta on vasta noin 5 km koilliseen olevalla Raahen Kursunkankaan alueella Piehinginjoen varrella.

Vetelärämeen ympäristö on soiden ja matalien harjanteiden vuorottelua, maasto on yleispiirteeltään hyvin loivaa. Harjanteet (kaarat) ovat maankohoamisen suunnan mukaisesti koillinen-lounas –suuntaisia. Kaarat alkavat lounaassa olevalta Mustaojalta ja ne ovat noin 400 metriä pitkiä rajoittuen koillisessa suoalueeseen. Ojan eteläpuolella on muutama autoitunut tila, mm Pihlajamaa. Mustaoja laskee kaakkoiselta Liminkanelvalta osin ojitettuna luoteeseen yhtyen Hurnasperässä Päälistönojaan pari kilometriä ennen laskemistaan Pohjanlahteen Juholanrannassa Hanhikivenniemen länsipuolella. Vetelärämeen koillispuolella on Kurrinhauta –niminen alue, joka on saanut nimensä siellä olevasta tervahaudasta. Harjanteilla ja suolla kasvaa pääasiassa mäntymetsää.



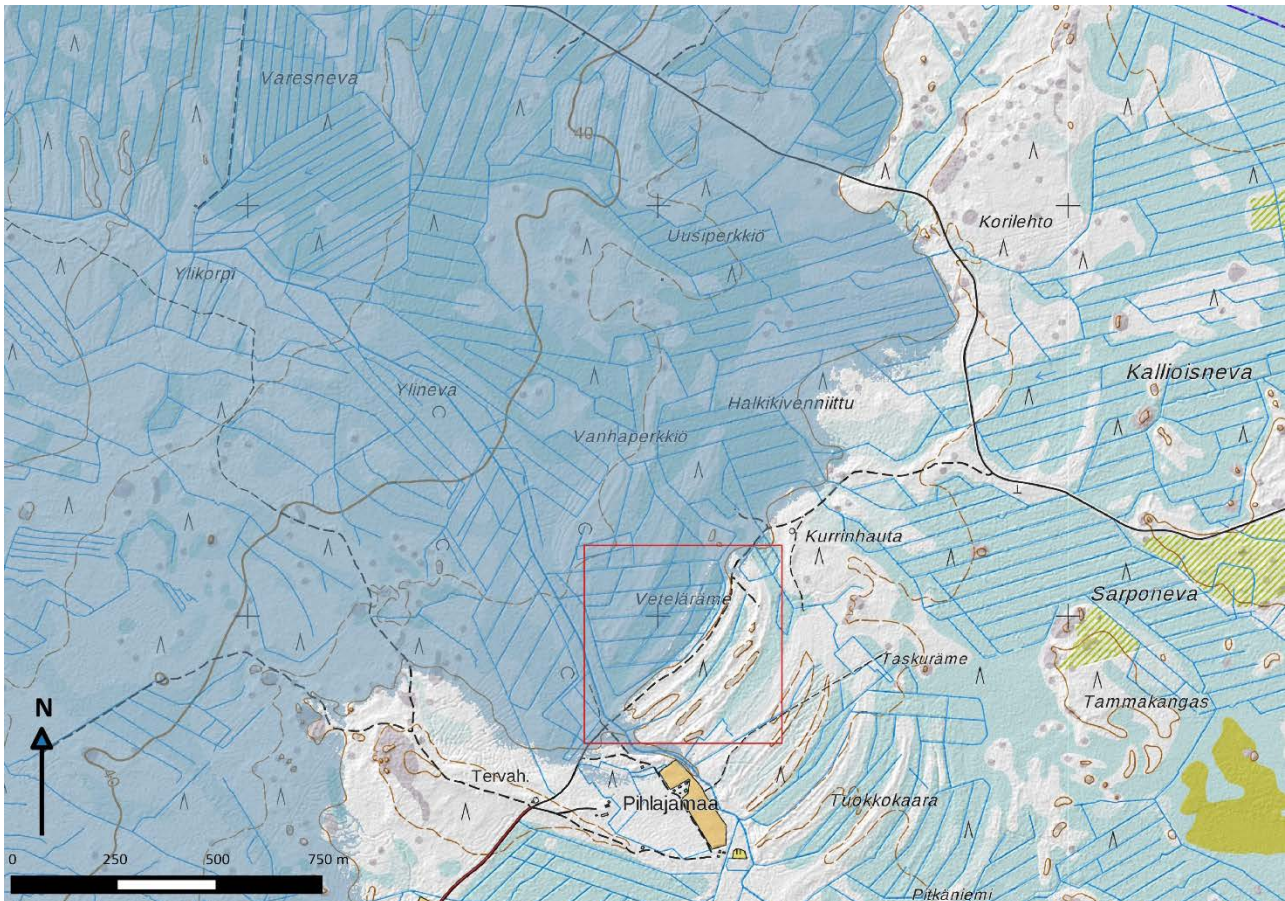
AKDG 4869:13, 15, 16 ja 1. Yleiskuvia Vetelärämeen asuinpaikoilta ja koekuoppia kaivetaan. Kuvaaja: Petro Pesonen.



## 2.2 Vesistöhistoria

Kivikautiselle metsästyksen ja keräilyn varassa eläneelle väestölle veden läheisyys oli keskeistä ja siksi asuinpaikat lähes aina sijaitsivat veden äärellä. Yleensä asuinpaikat olivat jokien suistoalueilla tai järvien rannoilla, mutta monet kohteet sijaitsivat merenkin rannalla. Vaikuttaa siltä, että tällaisista merenrantakohteista suuri osa on luuaineiston perusteella ollut hylkeenpyyntiin keskittyneiden ryhmien käytössä. Vetelärämeen asuinpaikalta ei ole luuaineistoa, jota olisi voitu analysoida mutta topografian ja sijainnin perusteella asukkaiden toimeentulo on perustunut meren rannan resursseihin.

Koekuoppahavaintojen perusteella vaikuttaa siltä, että kun Vetelärämeen asuinpaikka on ollut asuttuna, niin meren ranta olisi ollut noin 45,5 m mpy korkeudella. Varsinaista muinaisranta-törmää paikalla ei ole erotettavissa kuin paikoin alueen keski- ja eteläosissa. Vaikuttaa siltä, että soistuma olisi noussut osittain vanhan rannan päälle, sillä kosteikkoon tehdyissä koekuopissa maaperä oli myös hiekkaa eikä varsinaista suokerrosta ollut havaittavissa. Asuinpaikkalöytöjä saatiin vain lähinnä Vetelärämettä olevalta harjanteelta eikä ylemmillä harjanteilla ollut mitään löytöjä. Siten asuinpaikalla ei liene vanhempaa vaihetta. Korkeutensa perusteella asuinpaikka on ajoitettavissa n. 4500 eKr. ikäiseksi.<sup>1</sup>



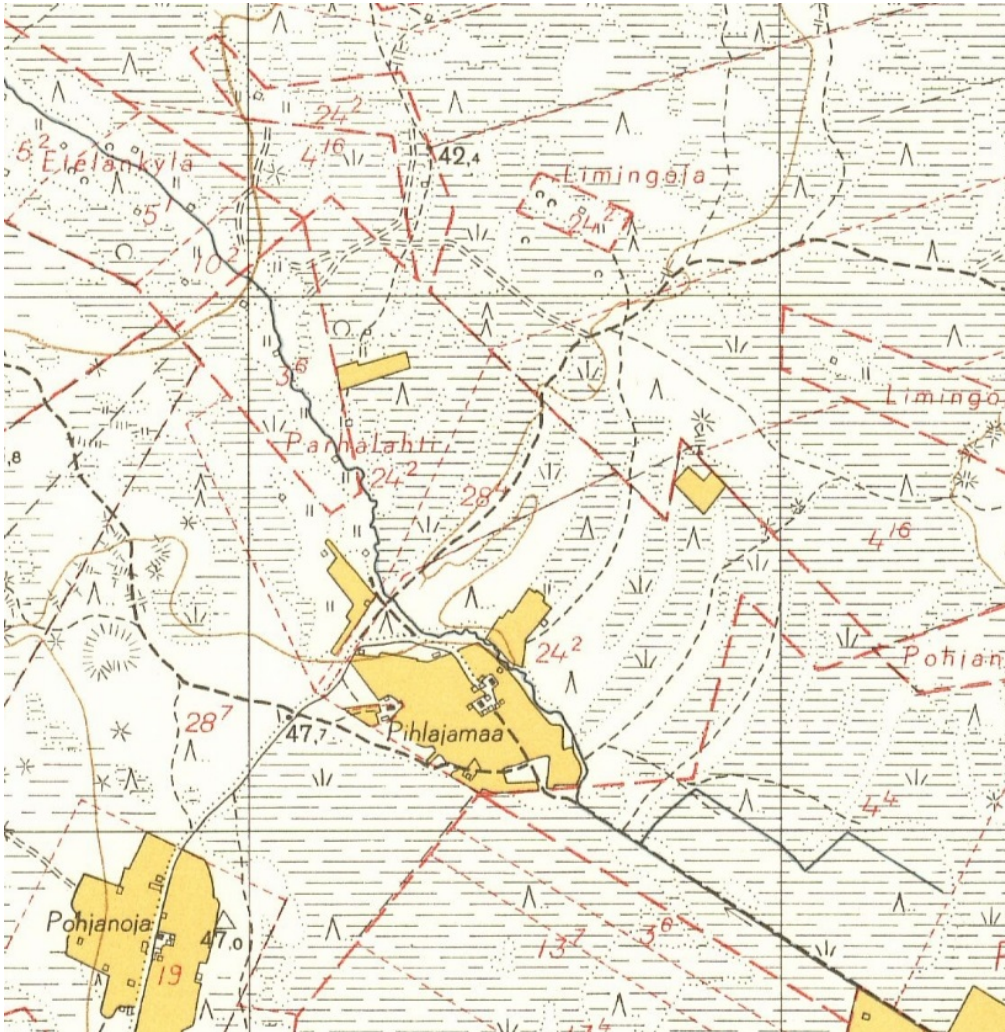
*Maastomalli Vetelärämeen ympäristöstä 45,5 mmpy korkeustasossa (sininen alue), jolloin asuinpaikka on sijainnut luoteeseen suuntautuvalla avoimella rannalla. Karttapohjana Maanmittauslaitoksen peruskartta-rasteri ja 2 metrin korkeusmalli.*

<sup>1</sup> Pesonen, Petro 2016: Ja merestä nousee maa. Pohjois-Pohjanmaan rannansiirtyminen ja arkeologiset radiohiiliajoitukset. Monttu auki. Arkeologisia tutkimuksia. Museovirasto.



## 2.3 Maankäyttöhistoria

Lähin historiallisen ajan asutus on Mustaojan eteläpuolella oleva Pihlajamaan tila. Vuoden 1954 peruskartan mukaan talon peltoja on ollut myös ojan pohjoispuolella. Metsäautotie on kulkenut harjannetta pitkin jo tällöin. Pihlajamaa kuuluu Pyhäjoen Limingojan kylään ja alueelta on mahdollisesti olemassa uudistuskartta ja –asiakirjoja 1800-luvun alkupuolelta, mutta näillä ei katsottu olevan merkitystä kivikautisen asuinpaikan kannalta eikä niitä ole tutkittu tässä yhteydessä.<sup>2</sup>



Ote vuoden 1954 peruskartasta, ei mittakaavaan. Peruskartta 243209. Karttalähde: <http://vanhatpainetutkartat.maanmittauslaitos.fi/>.

## 3. Kaivausmenetelmät

Tutkimuksissa käytettiin ETRS-TM35 FIN (N2000) koordinaatistoa referenssiintopisteiden mittaamiseen VRS-GPS –satelliittipaikantimella tutkitun alueen pohjoislaidalle, jossa laitteella pääsi verkkoon. Myös itäisten harjanteiden kuusi eteläisintä koekuoppaa saatiin mitattua VRS-GPS:llä. Muualla laitetta ei pystynyt käyttämään tiheän puuston vuoksi. Muuten alueella käytettiin omaa, keinotekoisia koordinaatistoa joka

<sup>2</sup> Kansallisarkisto, Maanmittaushallituksen uudistusarkisto, F9:16/1-22.

asemoitiin maaston mukaiseksi aloituskohdassaan ja pyrittiin sitomaan valtakunnalliseen koordinaatistoon referenssiikiintopisteiden kautta. Koekuoppien sijainnin mittaus tehtiin rullamitan ja prisman avulla, minkä vuoksi mittaustarkkuus ei ole aivan sentin luokkaa. Myös yleiskartta tehtiin rullamitan ja suuntiman avulla.

kiintopiste	P	I	Z	alusta	<i>Kaivauksella mitatut kiintopisteet ETRS TM35 FIN -koordinaattijärjestelmässä (N2000).</i>
kp1	7153028,294	379248,359	47,387	puupaalu	
kp2	7153002,000	379237,613	47,331	puupaalu	
kp3	7152982,966	379229,755	47,623	puupaalu	
kp4	7153048,991	379228,192	46,403	puupaalu	
kp5	7153091,959	379181,871	46,000	puupaalu	

Koekaivaus toteutettiin kokonaisuudessaan 50 x 50 cm koekuopilla, yhtä koekuoppaa lukuun ottamatta joka kaivettiin syvemmälle 1 x 1 metrin laajuksena. Menetelmän on todettu olevan tehokas ja nopea kivi-kautisten asuinpaikkojen rajoja selvittävä kaivaustapa. Koekuopat merkittiin maastoon muovipaaluin tai linjakepein ja niiden sivut mitattiin taittomitalla siten, että paalu tai linjakeppi jäi tulevan kuopan lounaiskulmaan. Tästä pisteestä mitattiin korkeuslukema vaaituskojeella. Koekuopat kaivettiin lapiolla kerroksissa (10-20 cm) ja maa seulottiin 3-4 mm silmäkooltaan olevalla IKEA:n Algot-hyllykoriseulalla tarkkaillen samalla mistä kerroksista löydöt tulivat. Kuopat kaivettiin lähes poikkeuksetta puhtaaseen pohjamaahan saakka. Vain yksi koekuoppa jätettiin 32 cm tasoon, koska siinä törmättiin mahdolliseen rakenteeseen, esihistorialliseen tulisijaan. Kun puhdas pohjamaa oli saavutettu, kirjattiin ylös kuopan seinämissä ilmenevät maakerrokset ja kuopista otettiin valokuva. Koekuopista tehdyt havainnot koordinaatti- ja löytötietoineen on koottu oheiseen taulukkoon (luku 4). Dokumentoinnin jälkeen kuopat täytettiin ja maisemoitiin.

Koekuoppia kaivettiin yhteensä 141 kpl, joista 140 oli kooltaan 50 x 50 cm ja yksi kooltaan 1 x 1 m. Yhteensä kaivettiin siten 72 m<sup>2</sup> noin 38400 m<sup>2</sup> alueella. Suurin osa koekuopista tehtiin alimmalle, läntisimmälle harjanteelle, jolla metsäautotie kulkee. Muutamia kuoppia tehtiin taustamaaston itäisemmille harjanteille.

Koekaivauksella ei piirretty kuoppien profiileja tai tasoja. Kaivaukselta on laadittu yleiskarttoja sekä ETRS TM35 -koordinaatistossa että ei-maantieteellisessä koordinaatistossa (kartat 1-4 kertomuksen liitteenä). Kaivauksella otettiin vain digitaalikuvia, jotka on luetteloitu Webmuskettiin Museoviraston kuvakokoelmiin.



*AKDG 4869:2. Ensimmäisiä koekuoppia kaivetaan. Kuvaaja: Petro Pesonen.*





*AKDG 4869:19. Isoa 1x1 metrin koekuoppaa 447/99 kaivetaan syvälle, luoteesta. Kuvaaja: Petro Pesonen.*



*AKDG 4869:36. Saara Tuovinen kaivaa koekuoppaa 4 ylemmällä harjanteella, koillisesta. Kuvaaja: Petro Pesonen.*



## 4. Kaivaushavainnot

Koekuopat kaivettiin keskimäärin 58 cm syvyyteen. Jokaisessa koekuopassa havaittiin normaali mäntymetsän podsolimaannos, jossa huuhtoutumiskerroksen paksuus vaihteli lähinnä maan kosteuden mukaan. Lännessä, lähellä suon reunaa oli paksu huuhtoutumiskerros, samoin metsäautotien itäpuolella olevassa notkelmassa ennen seuraavaa harjannetta. Keskimäärin huuhtoutumiskerros jatkui 32,5 cm syvyydelle maan pinnasta laskettuna. Metsäautotien pintaa on joko lanattu tai pintakerros on painunut tummanharmaaksi kerrokseksi, joka oli yleensä noin 5-10 cm paksu ja sen alla saattoi olla vielä rippeet vanhasta huuhtoutumiskerroksesta. Muutamassa paikassa havaittiin pinnalla täytemaata, joka lienee perua pintaturpeen raiwaamisesta metsäautotieltä. Maaperä oli lähes kivetöntä hiekkaa, jossa vain eteläisimmällä alueella alkoi olla jonkin verran pientä, rapautunutta kiveä seassa.

Yhdessäkään koekuopassa ei ollut havaittavissa kulttuurikerrosta. Löytöjä saatiin 11 koekuopasta ja lisäksi havaittiin palaneita kiviä varmasti kahdessa koekuopassa ja mahdollisesti kolmessa kuopassa. Tien pinnalla havaittiin kvartssia neljässä paikassa (löytökohdat A-D). Lisäksi yhden koekuopan vierestä paljastui lapionpistosta hioinlaan kappaleita. Havaintojen perusteella Vetelärämeen asuinpaikka jaettiin viiteen eri alakohteeseen (alakohteet 1-5), jotka on rajattu löytökohtien ympärille. Kaikki löytöalueet ovat metsäautotien varrella.

Pohjoisin löytöalue 1 sijaitsee 30-50 metriä pienelle hiekkakuopalle johtavan tien risteyksestä etelään. Paikalta löytyi tien penkasta ja pinnalta kvartsi-iskosta (löytökohdat A-B), mutta ympärille tehdyistä koekuopista ei mitään. Alue rajattiin 17 x 10 m suuruiseksi. Alue ei sijaitse voimalinjan rakennusalueella.

Löytöalue 2 alkaa 45 metriä edellisen alueen etelärajasta. Paikalta löytyi yhdestä tielle tehdystä koekuopasta (510/95) viisi kvartsi-iskosta, mutta ympäröivät kuopat olivat tyhjiä. Koekuopassa 515/90 oli epämääräistä kvartssia, koekuopassa 530/95 oli mahdollisesti palanut kivi ja koekuopassa 530/90 porfyryrikivi, jota ei kuitenkaan ole työstetty. Alue rajattiin 11 x 9 metrin suuruiseksi löydöllisen koekuopan ympärille. Alue on välittömästi rakennusalueen pohjoisreunan ulkopuolella.

Löytöalue 3 alkaa 40 metriä löytöalueen 2 etelärajasta. Paikalta tuli löytöjä yhdestä tien itäpuolelle tehdystä koekuopasta (454/99,5), tieltä löytyi kvartsi-iskos (löytökohta C) ja koekuopassa 444/99,5 oli palaneita kiviä. Lisäksi koekuopassa 455/95 oli epämääräistä kvartssia. Tälle alueelle kaivettiin myös 1 x 1 metrin kokoinen kuoppa (koekuoppa 447/99), jota jatkettiin peräti 95 cm syvyyteen, jotta olisi nähty, onko alueella esimerkiksi tulvakerroksia. Mitään sellaista ei kuopassa kuitenkaan havaittu, vain voimakas ruostemaakerros 80 cm syvyydellä. Alue rajattiin 30 x 14 metrin suuruiseksi ja se sijaitsee tulevan voimalinjan rakennusalueella.

Löytöalue 4:n ja 3:n välillä on noin 50 metriä. Tältä löytöalueelta on kaksi löydöllistä tielle tehtyä koekuoppaa (365/75 ja 385/80) sekä yksi tieltä löytynyt kvartsi-iskos (löytökohta D). Koekuopassa 355/70 oli lisäksi palaneita kiviä ja muutamassa muussakin ympäristön koekuopassa rapautuneita kiviä, joista osa saattaa mahdollisesti olla palaneita. Löytöalue rajattiin 35 x 11 metrin suuruiseksi. Löytöalue 4 ei ole voimalinjan rakennusalueella.

Löytöalue 5 alkaa noin 50 metriä löytöalueesta 4 lounaaseen. Tältä paikalta on löytöjä viidestä koekuopasta, kaikki tien itäpuolen penkalla. Löydölliset koekuopat ovat 220/20, 285/37, 285/39,5, 290/40 ja 310/50. Lisäksi koekuopassa 240/20 oli hiilialue ja koekuopan vierestä tienpenkasta löytyi lapionkuopaisussa hioin-

laa'an paloja. Koekuopassa 280/36 oli palanut kivi ja koekuopissa 310/40 ja 310/50 oli mahdollisesti palaneita kiviä. Löytöalue rajattiin 109 x 11 metrin suuruiseksi. Tämä lienee keskeisin asuinpaikka-alue koko Vetelärämeen kohteella. Löytöalue 5 ei ole voimalinjan rakennusalueella.



*AKDG 4869:6. Linjan y=98 koekuoppia kaivetaan tielle, pohjoisesta. Kuvaaja: Petro Pesonen.*



*AKDG 4869:21. Kylmän aamun aamu-usvaa. Kuvaaja: Petro Pesonen.*






*AKDG 4869:27. Yleiskuva: kaivaus on edennyt yli puolenvälin, pohjoisesta. Kuvaaja: Petro Pesonen.*





Löytömäärä on erittäin vähäinen koostuen kvartsista, yhdestä kvartsiitista ja hiekkakivisestä hioinlaa'asta, joka on kolmena kappaleena.

Löytöalue	Löydöt (KM 41111:1-15)
Löytöalue 1	kvartsi-iskoksia 3 kpl
Löytöalue 2	kvartsi-iskoksia 5 kpl
Löytöalue 3	kvartsi-iskoksia 2 kpl
Löytöalue 4	kvartsikaavin, kvartsi-iskoksia 2 kpl
Löytöalue 5	hioinlaa'an katkelmia 3 kpl, kvartsiitti-iskos, kvartsi-iskoksia 7 kpl
Yhteensä	hioinlaa'an katkelmia 3 kpl, kvartsiitti-iskos, kvartsikaavin, kvartsi-iskoksia 19 kpl





Taulukko koekuopista. Koordinaatit ovat kaivauksen omassa koordinaatistossa pl. koekuopat 1-6, jotka ovat ETRS TM35-FIN -koordinaatistossa. Kaikki korkeudet N2000 mukaisesti. A = huuhtoutumiskerros. Kaikki koekuopat valokuvattiin, mutta Webmuskettiin niistä on luetteloitu vain esimerkinomainen otos.

X	Y	Z	A:n pak-suus (cm)	Kaivussyvyys (cm)	Havainnot	Kuva
210	20	45,48	20	44		
220	20	45,54	40	45	kvartsia, pinnassa 25 cm täytehiekkää	 AKDG 4869:34. Idästä.
230	20	45,67	20	40		
240	20	45,75	18	38	hiiliä 21 cm syvyyteen, kuopan vierestä penkalta hioinlaaka	 AKDG 4869:33. Etelästä.
250	20	45,66	22	40		
260	30	45,80	23	46		
260	40	45,49	33	38		
270	32	45,69	30	40		
270	40	45,54	30	45		
280	31	45,59	18	40	rapautuneita kiviä	
280	36	45,75	20	45	kvartsia	 AKDG 4869:32. Idästä.
280	40	45,75	22	43		









285	37	45,72	25	38	kvartsia	
285	39,5	45,74	23	39	kvartsia	
290	35	45,67	35	40		
290	40	45,76	33	44	kvartsia	
295	42	45,77	30	48		
300	40	45,68	12	43		
300	50	45,65	26	43		
305	50	45,70	25	33		
310	40	45,55	28	45	mahd. palanut kivi	
310	45	45,71	20	37		
310	50	45,97	27	48	kvartsia, mahd palanut kivi	
310	55	45,67	20	35		
314	50	45,86	20	55		
320	40	45,52	25	40		
320	50	45,75	25	54		
330	41	45,54	25	40		
330	51	45,52	23	47		
330	60	45,93	16	45		
340	50	45,66	23	53		
340	60	45,75	58	58		
350	60	45,57	30	52		
350	70	46,15	23	46		
350	80	45,75	35	45		
350	90	45,92	27	44		
350	100	46,48	25	40		
355	70	45,99	10	35	palaneita kiviä	
360	70	45,97	35	44		
360	75	46,12	27	48		

360	79,5	45,97	21	48		
360	100	46,38	20	45		
365	70,5	45,91	28	42		
365	75	45,96	12	38	kvartsia	 AKDG 4869:26. Lännestä.
365	80	46,07	25	50		
370	75	45,93	19	34		
370	80	46,10	28	50		
376	76		20	47		
376	80	46,07	20	37		
376	84		25	53	rapautuneita kiviä	
380	62	45,73	25	50		 AKDG 4869:25. Idästä.
380	80	46,00	7	45		
380	90	45,79	40	53		
385	80	45,97	11	55	kvartsia	 AKDG 4869:24. Idästä.
385	84,5	46,07	25	46		
390	80	45,92	27	40		
390	90	46,03	17	36	rapautuneita kiviä	
400	85	45,98	15	37		
400	90	46,16	33	52		
400	100	46,08	25	42	rapautuneita kiviä	
405	90	46,00	47	47		
410	89,5	46,15	22	46		
410	100	45,98	20	40		
413,5	90	46,06	25	40		
415	100	46,03	23	46		
420	90	45,92	13	44		
420	100	46,11	23	43		
425	90	45,87	17	40		
425	95	46,22	25	45		
425	100	46,10	30	43		
430	90	45,92	20	45		
430	96	46,26	23	40		

430	100	45,94	25	47		
435	90,5	45,67	40	55		 <p>AKDG 4869:23. Pohjoisesta.</p>
435	95	46,06	20	43		
435	100	46,25	18	47		
440	90	45,85	25	50		
440	94,5	45,93	17,5	35		
440	100	46,28	20	40		
440,5	120	46,93	25	47		
444	99,5	46,31		30	palaneita kiviä, koe-kuoppa jätetty palaneiden kivien tasoon (30 cm)	 <p>AKDG 4869:11. Idästä.</p>
446	90	45,87	25	42		
446	95	45,96	15	39		
447	99	46,31	15	95	1x1 m kuoppa	 <p>AKDG 4869:20. Idästä.</p>
449	100	46,23	25	54		
450	90	45,90	24	40		
450	95	45,99	20	50		
454	99,5	46,31	26	45	kvartsia	 <p>AKDG 4869:10. Idästä.</p>



455	90	45,83	35	37		
455	95	45,95	17	43	epämääräinen kvartsi	
460	89,5	45,66	32	43		
460	95	45,98	18	45		
460	100	46,20	16	35		
460	120	46,57	25	48		
463	90	45,72	20	40		
465	100	46,10	28	40		
468	92	45,94	20	40		
470	95	45,96	30	45		
470	100	46,22	25	35		
473	100	46,14	20	40		
480	100	45,93	25	40		
480	120	46,66	23	46		
490	100	45,94	35	45		
500	95	46,00	25	45		
501	90	45,91	25	45		
505	95	45,99	13	27		
505	100	46,18	30	40		
510	90	45,88	35	45		
510	95	45,92		37	kvartsia	
510	100	46,17	27	40		
515	90	45,66	28	35	epämääräistä kvartsia	
515	95	45,96	17,5	36		
515	100	46,19	25	40		
520	90	45,92	18	35		
520	95	45,96		40		
520	100	46,22	22	40		

525	95	45,98		45		
525	100	46,24	17	40		
530	90	45,89	23	45	kivi	 <p>AKDG 4869:7. Idästä.</p>
530	95	45,90	35	38	mahd. palanut kivi	
530	100	46,21	15	50		
530	170	47,37	22	40		
535	95	46,02	22	42		
536	100	46,29	17	40		
540	95	45,84		25		
540	100	46,24	12	35		
540	170	47,06	25	40		
550	90	45,78	20	22		
550	170	46,92	25	45		
560	90	45,78	26	30		
560	97,5	46,12	30	40		
565	90	45,72	30	40		
565	95	46,12	25	40		
570	90	45,76		30		
570	96,5	46,20	50	50		 <p>AKDG 4869:8. Idästä.</p>
koek 1		47,36	17	50		
koek 2		47,49	27	45		
koek 3		47,54	19	42		
koek 4		47,31	25	57		
koek 5		47,03	23	40		
koek 6		46,83	26	46		

## 5. Yhteenveto

Pyhäjoen Vetelärämeen kivistä asuinpaikka löytyi keväällä 2016 voimajohtolinjauksen inventoinnissa suon reunalla olevan kaara-alueen luoteisreunalta. Paikalta löytyi tällöin metsäautotien pinnalta kvartsi-iskos, pii-iskos ja yksi palanut kivi. Inventoinnin yhteydessä kohdetta ei ollut mahdollista rajata tarkasti ja koska ainakin osa siitä oli ilmeisesti jäämässä aika tarkasti linjauksen alle, oli kohteella tehtävä tarkempi koekaivaus sen rajaamiseksi.

Tutkimus toteutettiin kaivamalla suon reunalla harjanteella kulkevan metsäautotien tuntumaan ja siitä itään oleville hieman korkeammille kaaroille 50 x 50 cm kokoisia koekuoppia. Koekuopista dokumentoitiin kaivussyvyys, huuhtoutumiskerroksen paksuus ja muut mahdolliset ilmiöt. Kaikkiaan koekuoppia kaivettiin 142 kpl, joista 141 kooltaan 50 x 50 cm ja yksi kooltaan 1 x 1 m. Kaivettu neliömäärä oli yhteensä 72 m<sup>2</sup> ja tutkittu alue oli laajuudeltaan noin 38400 m<sup>2</sup>.

Koekuoppahavaintojen perusteella vaikuttaa siltä, että kun Vetelärämeen asuinpaikka on ollut asuttuna, niin meren ranta olisi ollut noin 45 m mpy korkeudella. Korkeutensa perusteella asuinpaikka on ajoitettavissa n. 4500 eKr. ikäiseksi. Yhdessäkään koekuopassa ei ollut havaittavissa kulttuurikerrosta. Löytöjä saatiin 11 koekuopasta ja lisäksi havaittiin palaneita kiviä varmasti kahdessa koekuopassa ja mahdollisesti kolmessa kuopassa. Tien pinnalla havaittiin kvartsiä neljässä paikassa. Lisäksi yhden koekuopan vierestä paljastui lapionpistosta hioinlaan kappaleita. Havaintojen perusteella Vetelärämeen asuinpaikka jaettiin viiteen eri alakohteeseen (alakohteet 1-5), jotka on rajattu löytökohtien ympärille. Kaikki löytöalueet ovat metsäautotien varrella. Maaperä on alueella lähes kivetöntä hiekkaa.

Tutkimusten perusteella Vetelärämeen kivistä asuinpaikka on erittäin vähälöytöinen ja keskeisin löytöalue lienee niistä eteläisin (löytöalue 5), jossa suurin osa löydöistä oli muutamassa vierekkäisessä koekuopassa. Löytöalue 3 sattuu kuitenkin tulevan voimajohtolinjauksen alueelle, joten mikäli tälle kohdalle kohdistuu rakentamista täytyy alueella tehdä vielä tarkempia kaivauksia.



# Lähteet

## Arkistolähteet

### Museoviraston arkisto

Pesonen, Petro 2016: Pyhäjoki, Merijärvi, Kalajoki, Raahe. Hanhikivi – Jylkkä/Lumimetsä. Voimajohtolinjauksen arkeologinen inventointi 11.-18.5.2016. Museovirasto, Arkeologiset kenttäpalvelut.

### Kansallisarkisto

Maanmittaushallituksen uudistusarkisto, F9:16/1-22.

## Kirjallisuus

Pesonen, Petro 2016: Ja merestä nousee maa. Pohjois-Pohjanmaan rannansiirtyminen ja arkeologiset radiohiiliajoitukset. Monttu auki. Arkeologisia tutkimuksia. Museovirasto.

## Elektroniset lähteet

Maanmittauslaitos, vanhat painetut kartat [<http://vanhatpainetutkartat.maanmittauslaitos.fi/>]

Muinaisjäännösrekisteri [<https://www.museoverkko.fi/netsovellus/rekisteriportaali/portti/default.aspx>]

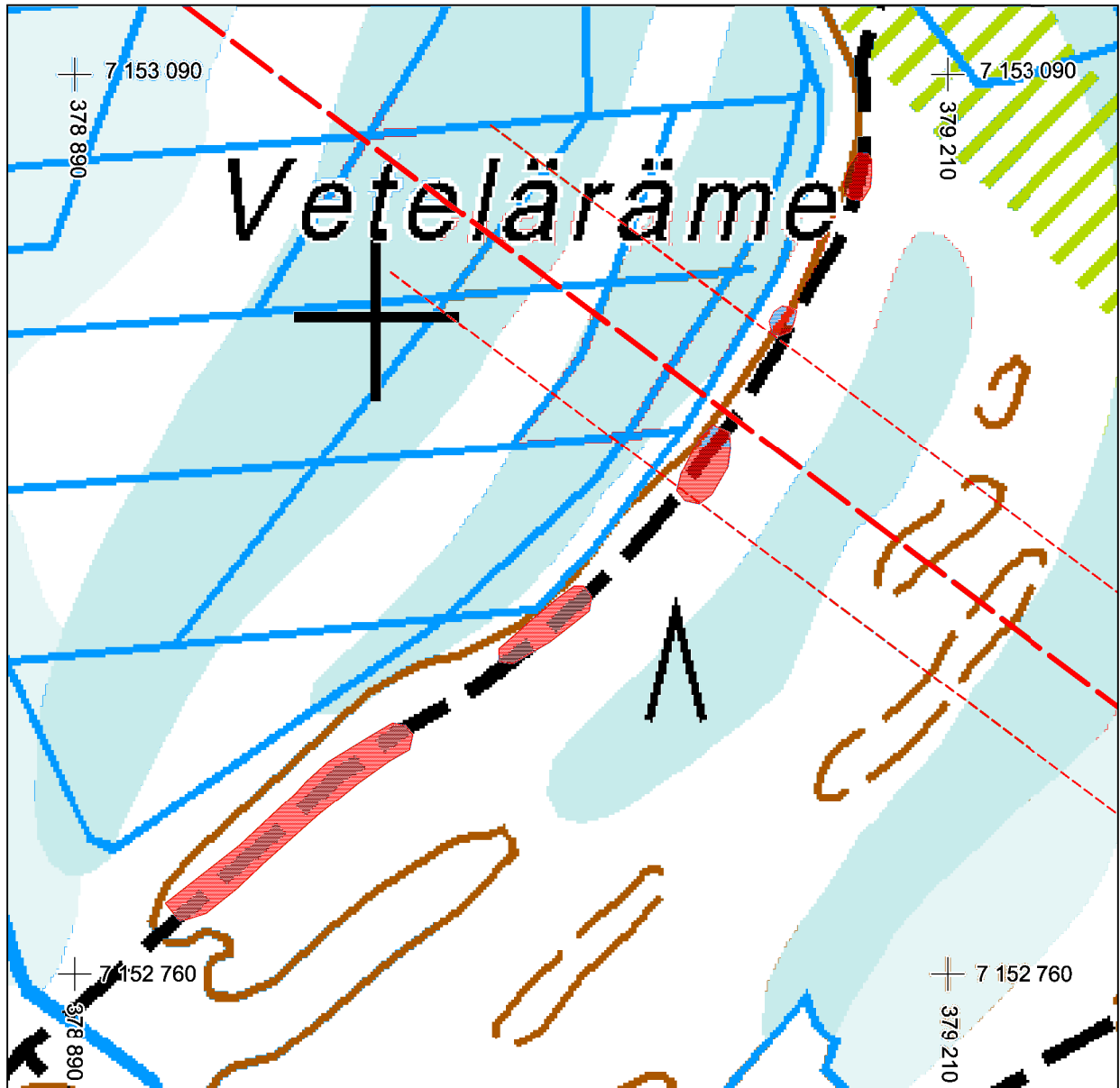
## Digikuvaluettelo



Kuvat on luetteloitu Webmuskettiin Museoviraston arkeologian kuvakokoelmiin.

AKDG 4869	Aihe	Pvm	Kuvaaja
1	Ensimmäisiä koekuoppia kaivetaan.	10.10.2016	Petro Pesonen
2	Ensimmäisiä koekuoppia kaivetaan.	10.10.2016	Petro Pesonen
3	Sini Kärkkäinen on juuri löytänyt koekuopasta 510/95 kvartssia, pohjoisesta.	10.10.2016	Petro Pesonen
4	Löydöllinen koekuoppa 510/95, idästä.	10.10.2016	Petro Pesonen
5	Löydöllinen koekuoppa 510/95, idästä.	10.10.2016	Petro Pesonen
6	Linjan y=98 koekuoppia kaivetaan tielle, pohjoisesta.	10.10.2016	Petro Pesonen
7	Koekuoppa 530/90, josta löytyi erikoinen kivi, idästä.	11.10.2016	Petro Pesonen
8	Koekuoppa 570/96,50, jossa hyvin vahva huuhtoutumiskerros, idästä.	11.10.2016	Petro Pesonen
9	Koekuoppa 460/95, jossa tien sekoittunut lanauskerros pinnassa, idästä.	12.10.2016	Petro Pesonen
10	Koekuoppa 454/99,50, josta löytönä yksi kvartsi-iskos, idästä.	12.10.2016	Petro Pesonen
11	Koekuoppa 444/99,50, jossa palaneita kiviä 25 cm syvyydellä, idästä.	12.10.2016	Petro Pesonen
12	Koekuoppa 444/99,50, jossa palaneita kiviä 25 cm syvyydellä, idästä.	12.10.2016	Petro Pesonen
13	Yleiskuva asuinpaikalta.	12.10.2016	Petro Pesonen
14	Yleiskuva asuinpaikalta.	12.10.2016	Petro Pesonen
15	Yleiskuva asuinpaikalta.	12.10.2016	Petro Pesonen
16	Yleiskuva asuinpaikalta.	12.10.2016	Petro Pesonen
17	Koekuoppa 455/95, josta löytyi epämääräinen kvartsi-iskos, idästä.	12.10.2016	Petro Pesonen
18	Koekuoppa 455/90, jossa pohjalla paljon ruostetta, etelästä.	12.10.2016	Petro Pesonen
19	Isoa 1x1 metrin koekuoppaa 447/99 kaivetaan syvälle, luoteesta.	12.10.2016	Petro Pesonen
20	Koekuopan 447/99 länsiprofiili, idästä.	12.10.2016	Petro Pesonen
21	Kylmän aamun aamu-usvaa.	13.10.2016	Petro Pesonen
22	Kaivausta kylmänä aamuna.	13.10.2016	Petro Pesonen
23	Koekuoppa 435/90,50, jossa kaksoismaannos, pohjoisesta.	13.10.2016	Petro Pesonen
24	Koekuoppa 385/80, jonka pintahiekassa kvartsi-iskos, idästä.	14.10.2016	Petro Pesonen
25	Koekuopan 380/62 sijainti pienellä kumpareella, idästä.	14.10.2016	Petro Pesonen
26	Koekuoppa 365/75, josta kvartssia aivan pinnasta, lännestä.	14.10.2016	Petro Pesonen
27	Yleiskuva: kaivaus on edennyt yli puolenvälin, pohjoisesta.	14.10.2016	Petro Pesonen
28	Koekuoppa 310/50, josta kvartssia huuhtoutuneessa maassa, idästä.	17.10.2016	Petro Pesonen
29	Koekuoppa 290/40, josta kvartssia, tuplamaanos näkyvässä, idästä.	18.10.2016	Petro Pesonen
30	Koekuoppa 285/39,50, josta kvartssia, idästä.	18.10.2016	Petro Pesonen
31	Koekuoppa 285/37, josta kvartssia, idästä.	18.10.2016	Petro Pesonen

32	Koekuoppa 280/36, josta kvartssia pinnasta, idästä.	18.10.2016	Petro Pesonen
33	Koekuoppa 240/20, jossa pohjoisprofilissa hiilialue. Tämän koekuopan vierestä löytyi hioimen katkelma, etelästä.	18.10.2016	Petro Pesonen
34	Koekuoppa 220/20, paksu täytemaakerros, jonka alta huuhtoutuneesta maasta kvartsi-iskos, idästä.	18.10.2016	Petro Pesonen
35	Koekuopitusta ylemmillä harjanteilla, etelästä.	18.10.2016	Petro Pesonen
36	Saara Tuovinen kaivaa koekuoppaa 4 ylemmällä harjanteella, koillisesta.	18.10.2016	Petro Pesonen

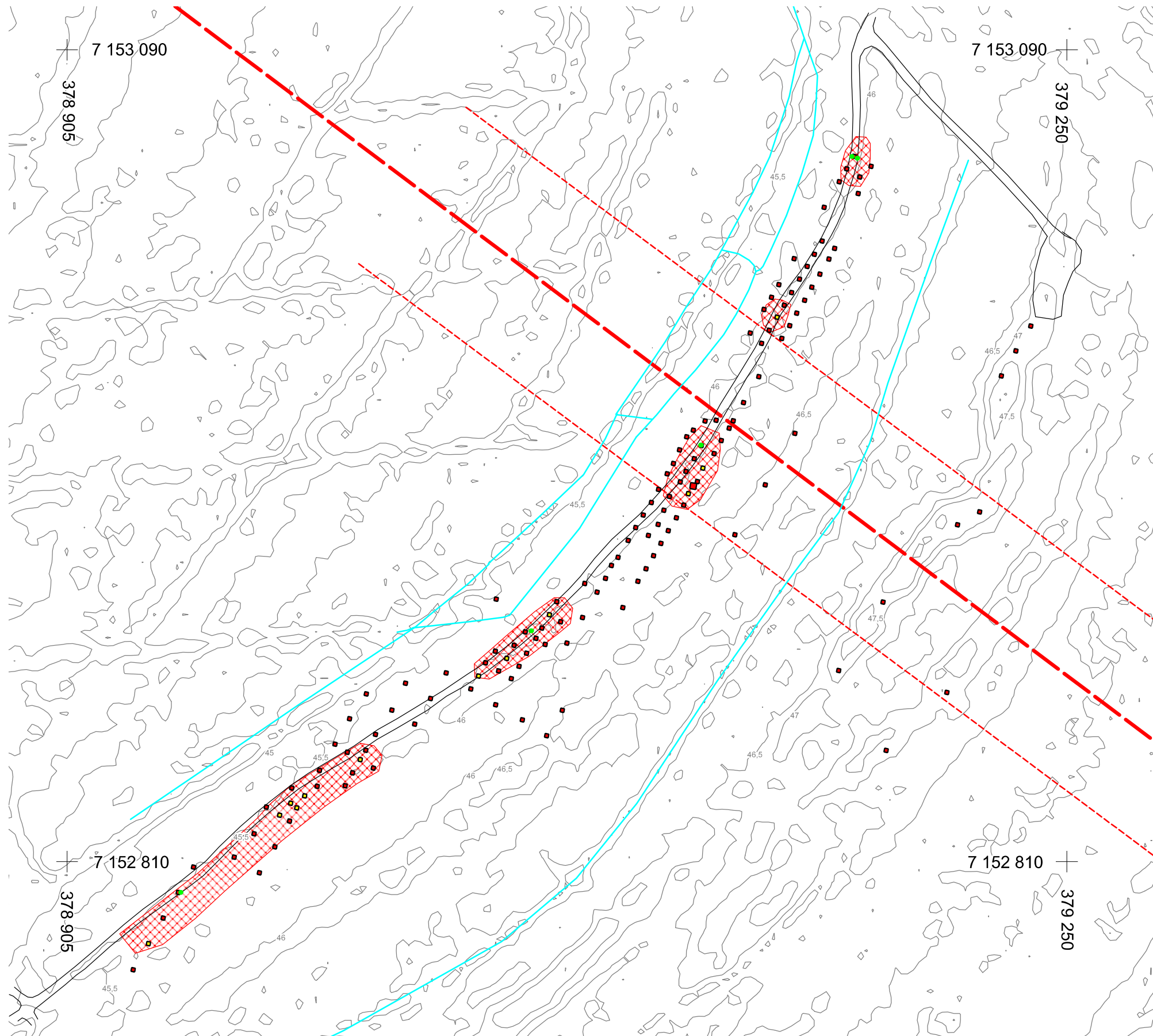




-  muinaisjäännöksen arvioitu laajuus
-  suunniteltu voimalinja ja sen rakennusalue (66 m leveä)



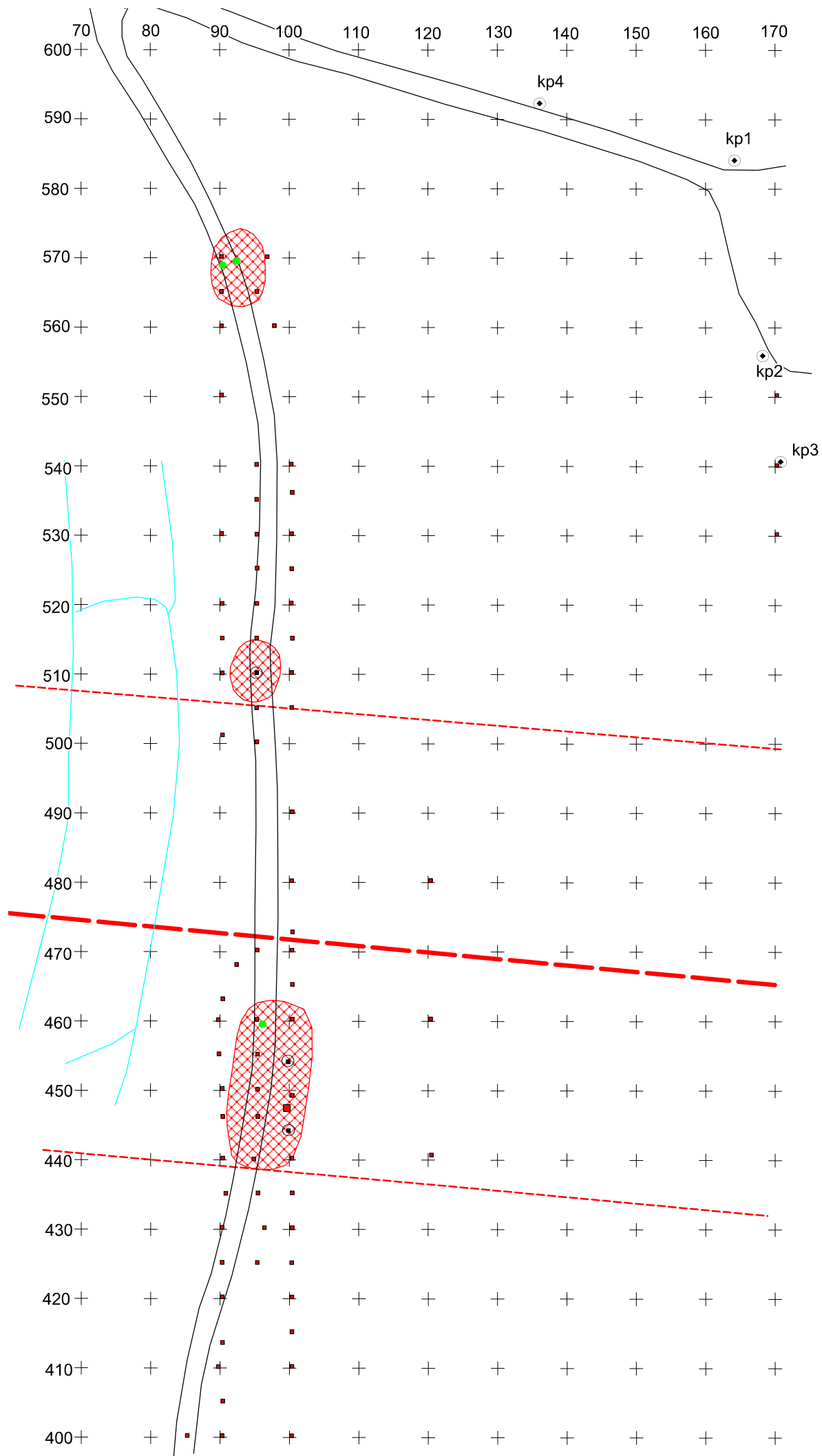
PYHÄJOKI Veteläräme 1000028651 Petro Pesonen 2016	Yleiskartta Löytöalueet ja suunniteltu sähkölinja Pohjakartta © Maanmittauslaitos 2016 mk 1:2500	
mittaus Petro Pesonen 2016 digit. Johanna Seppä 2016	Koord.: ETRS-TM35FIN Korkeus: N2000	kartta 1
MUSEOVIRASTO ARKEOLOGISET KENTTÄPALVELUT		



- muinaisjäännöksen arvioitu laajuus
- pintalöytö
- koekuoppa, jossa löytöjä tai palaneita kiviä
- koekuoppa
- metsäautotie
- oja
- suunniteltu sähkölinja
- sähkölinjan rakennusalue











<b>PYHÄJOKI</b> <b>Veteläräme</b> <b>1000028651</b> <b>Petro Pesonen 2016</b>		Yleiskartta Koekuopat ja löytöalueet  Pohjakartta, korkeuskäyrät © Maanmittauslaitos 2016  mk 1:1500	
mittaus Petro Pesonen 2016 digit. Johanna Seppä 2016	Koord.: ETRS-TM35FIN Korkeus: N2000	kartta 2	
MUSEOVIRASTO ARKEOLOGISET KENTTÄPALVELUT			



Kiintopisteet ETRS-TM35FIN, N2000:  
 kp1 P=7153028,294 I=379248,359 Z=47,387  
 kp2 P=7153002,000 I=379237,613 Z=47,331  
 kp3 P=7152982,966 I=379229,755 Z=47,623  
 kp4 P=7153048,991 I=379228,192 Z=46,403

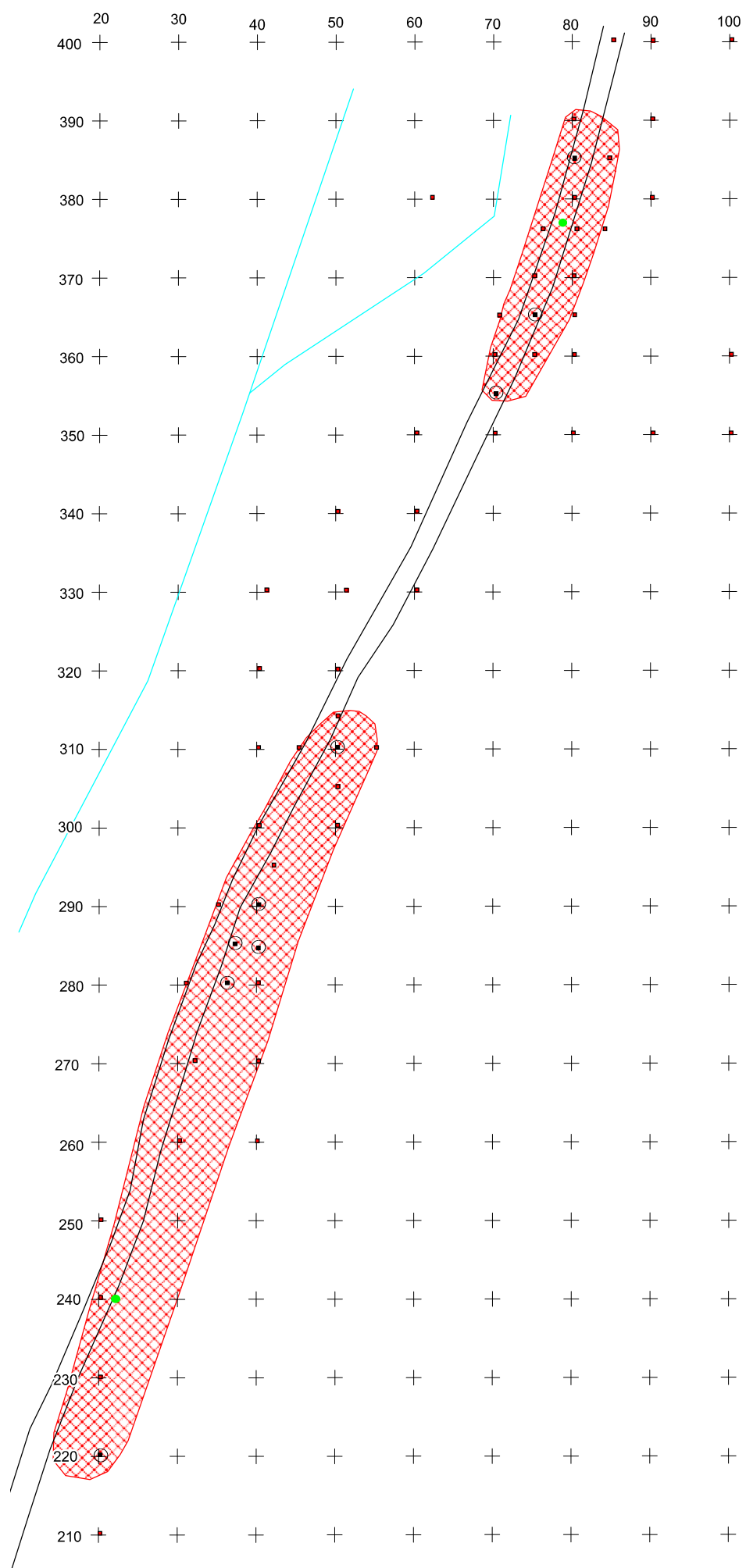


karttapohjoinen 13 goonia

-  muinaisjäännöksen arvioitu laajuus
-  koekuoppa
-  koekuoppa, jossa löytöjä tai palaneita kiviä
-  pintalöytö
-  metsäautotie
-  oja
-  suunniteltu sähkölinja
-  sähkölinjan rakennusalue

<b>PYHÄJOKI</b> <b>Veteläräme</b> <b>1000028651</b> <b>Petro Pesonen 2016</b>		Yleiskartta, pohjoisosa Koekuopat	
		mk 1:750	
mittaus Petro Pesonen 2016 digit. Johanna Seppä 2016		Koord.: ei maantiet. Korkeus: N2000	kartta 3
MUSEOVIRASTO ARKEOLOGISET KENTTÄPALVELUT			





karttapohjoinen 13 goonia

- muinaisjäännöksen arvioitu laajuus
- koekuoppa
- koekuoppa, jossa löytöjä tai palaneita kiviä
- pintalöytö
- metsäautotie
- oja

<b>PYHÄJOKI</b> <b>Veteläräme</b> <b>1000028651</b> <b>Petro Pesonen 2016</b>	Yleiskartta, eteläosa Koekuopat  mk 1:750
mittaus Petro Pesonen 2016 digit. Johanna Seppä 2016	Koord.: ei maantiet. Korkeus: N2000
kartta 4	
MUSEOVIRASTO ARKEOLOGISET KENTTÄPALVELUT	