

Porvoo,
Iso Linnanmäki, Pikku Linnanmäki, Maari
Koekaivauskertomus 2016



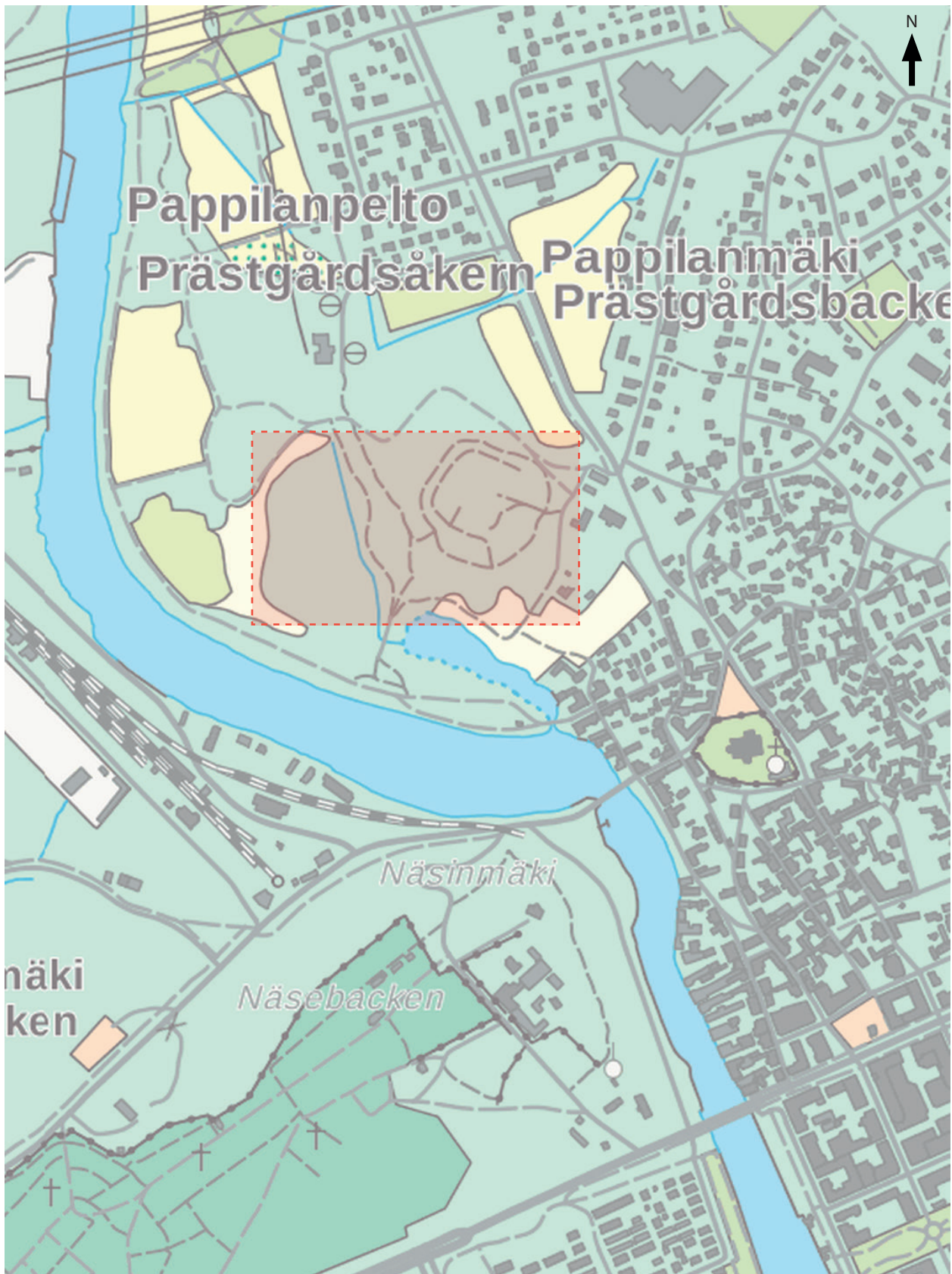
Georg Haggrén & Elina Terävä

ARKISTO- JA REKISTERITIEDOT

Tutkimuskohde:	Porvoo: Iso Linnanmäki (mjrek 1000006162), Pikku Linnamäki (mjrek 612010025) ja Maari
Tutkimuslupa:	MV/109/05.04.01.02/2016 (7.7.2016)
Tutkimuksen laatu:	Koekaivaus
MJ-tyyppi:	Iso Linnanmäki: Puolustusvarustus/asuinpaikka Pikku Linnamäki: Hautapaikka
Tyyppin tarkenne:	Linna (Iso Linnanmäki), Hautapaikka (Pikku Linnamäki), Satama paikka (Maari)
Kohteen ajoitus:	Keskiaika, noin 1200–1500 AD (Iso Linnanmäki, Maari), 50 BC–500 AD (Pikku Linnamäki)
Varhaisin maininta:	1555 (Teitt)
Vanhimmat kartat:	1747, 1752, 1827
Peruskartta:	3021 02 Porvoo
Koordinaatit keskikohta:	P: 6696691 I: 425735 (Iso Linnanmäki) (ETRS TM35-FIN) P: 6696728 I: 425460 (Pikku Linnamäki) (ETRS TM35-FIN)
Kaupunginosa:	Pappilanmäki
Kiinteistötunnus:	Iso Linnanmäki: 638-455-1-1 Pikku Linnamäki: 638-455-1-45
Maanomistaja/osoite:	Iso Linnanmäki: Suomen valtio/Metsähallitus/Vernissakatu 4, 01300 Vantaa Pikku Linnamäki: Porvoon kaupunki, Raatihuoneenkatu 9, 06100 Porvoo
Tutkimuslaitos:	Metsähallitus, Luontopalvelut
Kenttätöjohtaja:	FT, dos. Georg Haggrén
Tutkija:	FM Elina Terävä
Kenttätöaika:	15.–19.8.2016
Tutkimusalueen laajuus:	noin 10 m ²
Tutkimuskustannukset:	5000 €
Digikuvat:	Porvoo 2016_1–107
Esinelöydöt:	KM 41005: 1–15
Aikaisemmat esinelöydöt:	Iso Linnanmäki: KM 2480:1–46 J. R. Aspelinin kaivauslöytöjä v. 1886 (aseita, työ- ja tarvekaluja yms.); KM 5212:1–4 (vallien kunnostustöiden yhteydessä 1907–1908 löydettyjä, ei esineitä); KM 26100:1–4 (historiallisen ajan punasavikeramiikkaa, talletettu v. 1991); KM 40704:1–5 (historiallisen ajan asuinpaikkalöytöjä, talletettu v. 2016); KM numeroton v. 1971 (nuolenkärki ks. FM 1985, s. 9). Pikku Linnamäki: KM 16875, 17145:1–43, 17446:1–79 (A.-L. Hirviluodon kaivauslöytöjä)
Aikaisemmat tutkimukset:	Iso Linnanmäki Cajander 1864 (kaivaus?), August Soldan 1872–1873 (kartoitus), J. R. Aspelin 1886 (kaivaus), Torsten Edgren 1971 (kaivaus), Jukka Moisanen 1990, 1991, 1992, 1994, 1995, 1996 (hoito), Sirkka-Liisa Seppälä 1994 (inventointi), Päivä Maaranen 1997, 1998, 1999 (hoito) Pikku Linnamäki: Anna-Liisa Hirviluoto 1964 ja 1965 (tarkastus), 1966 ja 1967 (kaivaus), Jukka Moisanen 1990, 1991, 1992, 1994, 1995, 1996 (hoito), Sirkka-Liisa Seppälä 1994 (inventointi, koekuopitus), Päivä Maaranen 1997, 1998, 1999 (hoito)
Alkuperäisen kaivauskertomuksen säilytyspaikka:	Metsähallitus, Vantaa, Tikkurila
Kaivauskertomuksen kopiot:	Museovirasto, Porvoon kaupunki
Sivumäärä:	24 s, 6 liitettä, 5 karttaa

PORVOO ISO LINNANMÄKI, PIKKU LINNAMÄKI, MAARI 2016

Tutkimusalueen sijainti



0 100 500 m

pohjakartta © Maanmittauslaitos 10/2016

PORVOO, ISO LINNAMÄKI, PIKKU LINNAMÄKI, MAARI

Porvoon Iso ja Pikku Linnanmäen sekä Maarin alueelle rakennettiin elokuussa 2016 Metsähallituksen ja Porvoon kaupungin toimesta uusi opastus- ja viitoituskyltitys. Koska useimmat opasteet ja viitat sijoittuivat muinaisjäännösalueelle, oli uusien kylttien perustusten paikat tutkittava koekaivauksin, jotka tehtiin Metsähallituksen luontopalveluiden toimesta 15.–19.8.2016. Muinaisjäännöksiin liittyviä rakenteita, kerroksia tai löytöjä todettiin kahdella alueella eli Iso Linnanmäen laella ja pysäköintipaikalla. Kummassakin kohteessa kaivaminen lopetettiin opastaulujen perustusten tarvitsemalle syvyydelle. Muista kylttien kuopista ei tehty muinaisjäännökseen viittaavia havaintoja. Lisäksi Iso Linnanmäen laen pohjoislaidalle tehtiin yksi 1,5 x 1 metrin laajuinen koekuoppa, jonka tarkoitus oli selvittää maastossa erottuvan palaneen saven sekaisen kumpareen luonnetta.

Iso Linnanmäen pysäköintialueen etelälaidalle tehdystä kuopasta paljastui noen ja hiilensekainen kerros sekä mahdollisia rakenteiden jäännöksiä. Paikka on ollut pappilan talouspihaa ja luultavasti kyse on pappilaan liittyvien 1800-lukua vanhempien ulkorakennusten ja pihan jäännöksistä. Tämän vuoksi opastaulun paikkaa siirrettiin pari metriä etelään päin. Täällä oli puoli metriä paksun täyttöhiekan alla hiilen ja noen värjäämä taso, joka tulkittiin muinaiseksi maanpinnaksi. Tasossa erottui pitkänomaisten itä-länsisuuntaisten kuoppien ääriviivoja. Paikalla on mahdollisesti ollut linnan käytön aikainen hautausmaa. Asian varmistaminen vaatii jatkotutkimuksia.

Iso Linnanmäen laen koillisosaan tehty koekuoppa sijoittui lähelle Aspelinin vuonna 1886 pajan perustuksiksi tulkitsemää paikkaa. Koekuopasta löytyi mm. rautakuonaa ja pieniä rautapaloja. Koekuoppa osoitti, että Iso Linnanmäen laella on yhä linnan käyttöaikaan liittyviä kerroksia ja niiden alla linnan rakentamiseen yhdistettävissä olevia täytöhiekkakerroksia. Havainnot vahvistavat Aspelinin tulkintaa pajasta.

Iso Linnanmäen pohjoislaidalla sijaitsevasta palaneen saven peittämästä kumpareesta paljastui kivi- ja savirakenteen perustusta. Useissa löytyneissä savenpaloissa on suora ulkopinta, jota peittää uurteista tehty ristikkokuvio. Osassa paloja on murtumapinnalla 30–40 mm halkaisijaltaan olevia kouruja. Aineisto poikkeaa historiallisen ajan kohteilla yleensä löytyvästä palaneesta savesta tai savitiivisteestä. Kyse saattaa olla tulisijaan liittyvästä savirakenteesta tai mahdollisesti paikalla palaneen ristikkorakenteisen seinän jäännöksistä. Asian varmistaminen vaatii jatkotutkimuksia.

Iso Linnanmäen kohdalla koekaivaus osoitti, että alueella on yhä säilynyt paljon linnan käytön aikaisia kerroksia ja rakenteita.

SISÄLLYS

SISÄLLYS

1 JOHDANTO	6
2 ISO JA PIKKU LINNAMÄEN HISTORIA JA AIEMPI TUTKIMUS	7
Pikku Linnamäki	7
Iso Linnanmäki	7
Maari	10
3 HISTORIALLINEN KARTTA-AINEISTO JA LINNAMÄKIEN YMPÄRISTÖ	10
4 TUTKIMUSMENETELMÄT	12
5 OPASTAULUJEN JA -VIITTOJEN KUOPAT	14
T1/V4A Iso Linnanmäen pysäköintialue, kuoppa A	14
T1/V4B Iso Linnanmäen pysäköintialue, kuoppa B	15
T2 Iso Linnanmäen laki	16
T3 Pikku Linnanmäen kaakkoispuoli	17
T4 Maarinlahden pohjoisranta	17
V2 Jokikadun pää, Pappilan ja kaupungin raja	17
V3 Pappilankuja, Pappilan pellon luoteislaita	18
V5 Pappilankuja, Pysäköintialeen liittymä	19
V6 Risteys Linnamäkien välissä	19
V9 Maarinlahteen työntyvä niemeke	19
6 KOEKUOPPA 1 ISO LINNANMÄEN LAELLA	20
7 YHTEENVETO	22
LÄHTEET	
LIITTEET	
Liite 1 Digikuvaluettelo	
Liite 2 Kuvataulut	
Liite 3 Löytöluettelo	
Liite 4 Poistettujen löytöjen luettelo	
Liite 5 Poistettujen löytöjen kuvataulut	
Liite 6 Karttaluettelo	
Kartat 1–5	

1 JOHDANTO

Museoviraston hallinnassa olleet valtion strategisesti merkittäviksi määritetyt linnanrauniot ja muinaisjäännöskohteet eli ns. LiMu-kohteet siirtyivät 1.1.2014 Metsähallituksen luontopalvelujen hallintaan. Näiden 27 valtiolle strategisten kulttuuri- ja nähtävyydenkohteiden eli ns. LiMu-kohteiden joukossa oli Porvoon Iso Linnanmäki eli Iso Linnamäki (ru. Borgbacken) lähiympäristöineen. Iso Linnanmäen luoteispuolella sijaitsee Porvoon kaupungin maalla Pikku Linnanmäen rautakautinen kalmisto. Iso Linnanmäen länsipuolella on Maariksi kutsuttu Porvoonjoen lahti, jota pidetään muinaisena luonnonsatamana. Näiden kohteiden uuden opastus- ja viitoituskylytityksen toteuttaminen vaati muinaismuistolain (295/1963) mukaista arkeologista tutkimusta.

Metsähallitus oli rakentamassa opastus- ja viitoituskylytityksen muiden LiMu-kohteiden tapaan Iso Linnanmäelle. Koska Iso Linnanmäki ja Porvoon kaupungin omistama Pikku Linnamäki muodostavat yhtenäisen muinaisjäännösalueen, kaupunki ja Metsähallitus rakensivat molemmille kohteille yhtenäisen kylytityksen. Paikalla ollut vanha Museoviraston ja Porvoon kaupungin rakentama opaskylytitys oli huonokuntoisuutensa vuoksi uusittava. Alueelle suunniteltujen opastaulujen jalustojen paikat sijaitsivat muinaisjäännösalueella ja vaativat koekaivauksia. Kaivaukset toteutettiin Metsähallituksen Luontopalveluiden toimesta.

Alueella oli tutkittavana neljän opastaulun ja kuuden viitan paikat. Ensimmäinen taulu sijoitettiin Iso Linnanmäen itäpuoliselle pysäköintialueelle ja toinen Iso Linnanmäen laen koillisosaan. Pikku Linnamäestä kertova opastaulu sijoitettiin tien varteen itse kalmistoalueen kaakkoispuolelle ja Maarin taulu Iso Linnanmäen juurelle lahden pohjoisrantaan seuraavan polun varteen. Opasviitat pystytettiin polkureitistön risteyskohtiin. Lisäksi Iso Linnanmäen laelle tehtiin muinaisjäännökseen kuuluvan rakenteen selvittämiseksi yksi koekuoppa. FT Georg Haggrén ja FM Elina Terävä toteuttivat vaadittavat tutkimukset 15.–19. elokuuta 2016. Kaksi opaskylytitysten jalustojen paikoille tehtyä kuoppaa toteutettiin valvottuna konekaivuuna, muut lapiolla ja lastalla kaivaen.

Varsinainen opastaulujen ja viittojen pystytys toteutettiin 22.8.2016 alkaneella viikolla kaupungin urakoitsijan toimesta. Opastus voitiin toteuttaa alkuperäisten suunnitelmien mukaisesti muualla paitsi Iso Linnanmäen pysäköintialueen laidalla, jossa suunniteltua kohtaa jouduttiin siirtämään parilla metrillä.

Aiempien tutkimusten pohjalta oletettiin, että Iso Linnanmäen laella ei ole enää jäljellä keskiaikaisia kerroksia, mutta tämä ennakkotieto osoittautui vääräksi. Paikalta paljastui linnan käyttöaikaisia kerroksia ja koekuopasta myös rakenteita. Samalla osoittautui, että linnanmäen kovalle kulutukselle altistuneelta laelta erottuu heti maanpinnalta alkaen linnan käyttöön liittyviä löytöjä. Koekaivaus muutti ratkaisevasti käsityksiä linnan arkeologisesta tutkimuspotentiaalista.

Myös Iso Linnanmäen pysäköintialueelta löytyi palaneen rakenteen jäännöksiä, joita ei poistettu. Viereen kaivetusta kuopasta löytyi täyttömaan alta linnan käyttöaikaan liittyvä nokimaakerros. Se sijaitsi niin syvällä, että kylytitysten jalustan kuoppaa ei tarvinnut kaivaa sen läpi. Kerroksen pinnassa erottui jälkiä pitkänomaisista kuopista ja kyse saattaa olla linnan käytön aikaisesta hautausmaasta. Muista kuopista ei löytynyt muinaisjäännöksiin liittyviä kerroksia tai rakenteita.

Tutkimusten mittausdokumentointi tehtiin yhteistyössä kaupunginpuutarhuri Mikko Kauniston ja Porvoon kaupungin kuntatekniikan kanssa. Kuntatekniikka mittasi tarkkuus-gps:llä kuoppien paikat lukuun ottamatta Iso Linnanmäen lakea ja viereistä parkkipaikkaa. Niille kuntatekniikka rakensi takymetrikartoituksessa tarvittavat kiintopisteet. Näissä kahdessa kohteessa mittausdokumentointi tehtiin takymetrikartoituksena, josta vastasi Elina Terävä. Kaivausten mittausdokumentointi pohjautuu ETRS GK26-koordinaattijärjestelmään.

Kaivausjohtajana toimi Georg Haggrén. Mittausdokumentoinnista sekä löytöaineiston talletuksesta ja dokumentoinnista vastasi Elina Terävä. Löytöjen konservoinnista vastasi Anna Lehtinen Löytö Oy:stä.

2 ISO JA PIKKU LINNAMÄEN HISTORIA JA AIEMPI TUTKIMUS

Porvoon keskiaikaisen kaupunkialueen eli Vanhan Porvoon kaupunginosa pohjoispuolella on laaja muinaisjäännös-alue, jonka muodostava Iso ja Pikku Linnamäki ympäristöineen. Mäet sijaitsevat lähellä toisiaan, mutta ovat muinaisjäännöksiä sekä ajoitukseltaan että funktioltaan keskenään aivan erilaisia. Iso Linnanmäki on keskiaikainen puolustusvarustus, kun taas Pikku Linnamäki on varhaisen rautakauden hautapaikka. Mäkien vieressä on Maariksi kutsuttu pitkänomainen luonnonsatamaksi tulkittu lahti.

Pikku Linnamäki

Porvoonjoen itärannalla sijaitsevalla Pikku Linnamäellä on roomalaisajan (0–400 AD) kalmisto. Kohde löytyi moottoritienjausta varten tehdyssä inventoinnissa 1960-luvun puolivälissä. Paikalla tehtiin Anna-Liisa Hirviluodon johdolla arkeologisia kaivauksia vuosina 1966–1967. Kalmiston käyttöaikaan Pikku Linnamäki on ollut pieni saari. Maannouseminen alueella on noin 0,25 m vuosisadassa, joten ajanlaskun alussa mäenlaki on ollut vain noin 5 metriä merenpinnan yläpuolella. Nykyisin noin 10 m mpy korkeudelle nousevan kumpareen laelle rakennettu kalmisto on tehty osaksi luontaista kivikkoa hyväksi käyttäen, osaksi kivillä peittäen tai reunustaen. (Edgren 1996, 80–90; Hirviluoto 1968.)



Kuva 1. Pikku Linnanmäen kalmistoalue. Kuva Georg Haggrén.

Pikku Linnamäkeä peittävästä kalmistokiveyksestä on löytynyt yhteensä yhdeksän ruumishautakokonaisuutta, joissa on arveltu olleen kaiken kaikkiaan noin 15 vainajaa. Kalmisto muistuttaa virolaisia tarhakalmistoja, mutta sen läheisimmät vastineet löytyvät nykyisen Latvian alueelta. Pikku Linnamäelle tehtyjen hautausten yhteydessä vainajat ovat saaneet mukaansa runsaasti esineitä, jotka myös osaltaan kertovat yhteyksistä Suomenlahden eteläpuolelle Viroon ja Latviaan. Paikalla on mahdollisesti ollut myös asuinpaikka. Kohde on huomattavimpia Suomesta tunnettuja vanhemman rautakauden kalmistoja ja se kuuluu valtakunnallisesti merkittäviin muinaisjäännöksiin. (Edgren 1996, 80–90; Hirviluoto 1968; Maiseman muisti 2001, 38–40.)

Iso Linnanmäki

Porvoon kaupungin pohjoispuolella Porvoonjokivarren korkean harjun laella sijaitsevan Iso Linnanmäen eli Iso Linnanmäen (ru. Borgbacken) historia kytkeytyy Porvoon varhaishistoriaan. Kun Porvoon pitäjä vuonna 1327 ensi kertaa mainitaan säilyneissä lähteissä, on sillä jo linnasta juontuva nimi Borgå eli suomeksi Linnajoki. Harjun laen muodostaa nelikulmainen tasanne. Sitä ympäröi kaksi syvää vallihautaa, jotka ovat aina olleet kuivia. Linnasta ei tunneta keskiaikaisia mainintoja, vaan vanhin säilynyt tieto on vasta vuodelta 1555, jolloin Suomen aatelin väärinkäytöksiä tutkinut Jakob Teitt kertoi Porvoon nimismiehen ottaneen haltuunsa maita, jotka ovat aikoinaan kuuluneet Porvoon pappilan viereiselle mäelle rakennetulle linnalle. (Edgren 1985; Panelius 1987; Teitt 1894 (1555–1556), 79, 151–152.)

Iso Linnanmäen lakitasanteella on kaksi suurta pyöreätä kuoppaa, jotka on tulkittu varastokellareiden jäännöksiksi. J. R. Aspelin löysi lisäksi vuoden 1886 kaivauksissa useiden rakennusten jäännöksiä, lähinnä tulisijanperustuksia. Laen pohjoisosasta paljastui myös tiiltä ja palanutta savea sisältänyt kumpu, joka on luultavasti rakennuksen jäännös.

Linnasta ei tunneta kivirakennusten jäännöksiä. Esinelöytöjen perusteella Aspelin teki rohkeita johtopäätelmiä eri rakennusten käyttötarkoituksesta tunnistaen mm. linnantuvan, keittiön, pajan, teurastamon ja tallin. Nytemmin näihin tulkitoihin suhtaudutaan varoen. (Edgren 1985; Uusi Suometar nr 161, 16.7.1886.)

Aspelinin kaivauksilla talletettiin runsas löytöaineisto (KM 2480:1–46). Pääosa oli rautaesineitä, joihin kuului mm. 13 panssarinuolenkärkeä sekä kivisaviastioiden palasia. Joukossa on myös moderneja löytöjä, joista osa on vasta 1800-luvulta. Tämän lisäksi Iso Linnanmäeltä on talletettu esinelöytöjä vuosina 1907–1908, 1971, 1991 ja 2016. Vuonna 1991 talletetut löydöt, jotka ovat 1600 – 1800-luvulle ajoittuvaa punasavikeramiikkaa eivät ole Iso Linnanmäen laelta vaan kaupunginpuoleisten vallien rinteestä läheltä rajapyykkiä nro 3.



Kuva 2. Iso Linnanmäki kuvattuna Porvoonjoen vastarannalta. Kuva Georg Haggrén.

Useat tutkijat ovat pohtineet Porvoon Iso Linnanmäen historiaa, mutta varmuuteen ei ole päästy. Vuoden 1971 kaivauksissa linnan vallin perustusten alta saatiin radiohiiliajotus, joka ajoittui viikinkiajalle (890 ±90 AD) (Edgren 1985, 51). Rautakautisia löytöjä linnalta ei ole, ja tähän varhaiseen ajoitukseen on syytä suhtautua varovaisesti. Linnalta on myös pala kivikautista kampakeramiikkaa (KM 2480:10) ja on mahdollista, että paikalla on jo noin 5000 vuotta sitten ollut lyhytaikainen asuinpaikka.

Juhani Rinne ja häntä seuraten Gunvor Kerkkonen ovat arvelleet, että Iso Linnanmäki olisi tanskalaisten 1100- ja 1200-lukujen vaihteessa rakentama linna (Kerkkonen 1952; Rinne 1923). Eräät tutkijat kuten Ragnar Rosén ovat puolestaan liittäneet Iso Linnanmäen ruotsalaisten Hämeeseen 1230- ja 1240-luvulla tekemiin aiemmin ristiretkiksi kutsuttuihin sotaretkiin, joita on kuvattu Eerikin kronikassa. Porvoonjokisuun on ehdotettu olleen kronikassa mainittu hämäläisten satama, ”portus tawastorum”. (Lovén 1996, 396.) Kolmantena vaihtoehtona on esitetty, että linna liittyisi ruotsalaisten ekspansioon kohti Karjalaa ja Suomenlahden perukkaa 1200-luvun lopulla. Tämä liittäisi Iso Linnanmäen 1200-luvun lopun linnanrakentamiskauteen. Porvoon linnan puuttuminen eräistä 1300-luvun alun asiakirjoista viittaa siihen, että linna olisi hylätty jo ennen vuotta 1308 ja ainakin ennen vuotta 1327. (Lovén 1996, 396.) Erityisesti Carl-Jacob Gardberg on liittänyt Linnavuoren vasta 1300-luvun lopun linnoihin. Hän on tulkinnut sen olevan vuonna 1395 mainittu Wartholm, uusi linna Uudellamaalla, jonka alaisuuteen kuului voutikunta. (Gardberg 1994.) Wartholm- tulkinta voidaan kyseenalaistaa, sillä Porvoossa kyse ei ole uudesta linnasta vaan paikalla on ollut linna jo paljon ennen 1300-luvun loppua. Vanha linna on toki saatettu ottaa uudelleen käyttöön aikana, jolloin Suomeen rakennettiin useita uusia linnoja. Ilmeistä on, että linna on jäänyt monien suomalaisten ja ruotsalaisten pikkulinnojen tapaan viimeistään 1400-luvun kuluessa kokonaan pois käytöstä.

Itä-Uudenmaan keskiaikaisia linnoja perinpohjaisesti tutkinut Veli-Pekka Suhonen toteaa, että linna on voitu rakentaa 1200-luvun puolivälissä, 1200-luvun lopulla tai vasta 1300-luvulla (Suhonen 1997, 83). Ruotsin keskiaikaisia linnoja perusteellisimmin analysoinut ja verrannut Christian Lovén totesi vuonna 1996, että Porvoon Linnanmäestä ja sen rakennuttajista tai ajoituksesta ei voi tehdä varmoja johtopäätelmiä. Hän pitää sitä kuitenkin todennäköisimmin 1200-luvulle ajoittuvana linnana. (Lovén 1996, 393–397.)

Porvoon Iso Linnanmäen lähimmät rakenteelliset vastineet Suomessa ovat Eurajoen Linnan ja Kokemäen Forsbyn muinaislinnat sekä Korsholman linna Vanhassa Vaasassa. Vuosina 2007–2009 Pietarissa tehtiin Iso Linnanmäen tulkinnan kannalta merkittävä löytö, kun Nevan suistossa tehdyissä arkeologisissa kaivauksissa paljastui ruotsalais-

ten vuonna 1300 rakentama Landskronan eli Maankruunun linna. Novgorodilaiset valtasivat ja tuhosivat linnan jo seuraavana keväänä. Löytynyt linnanraunio on ajoitettu 1200- ja 1300-lukujen vaihteeseen. Maamassojen alta paljastunut linna on ollut rakenteeltaan lähes identtinen Porvoon Iso Linnanmäen kanssa. Hiekkamaalle perustettu Landskrona on ollut säännöllisen suorakulmainen ja sitä on ympäröinyt kaksinkertainen vallihauta valleineen. Kosteassa maaperässä jopa osa linnaan liittyvistä puurakenteista oli säilynyt. (Sorokin 2012.)

Nykytutkimuksen pohjalta Aspelinin kaivauksilla talletamat saksalaisten kivisavikannujen palat pystytään ajoittamaan. Palaset ovat ns. lähes kivisavikeramiikkaa ja ajoittuvat noin vuoden 1300 tienoille, mahdollisesti jo 1200-luvun lopulle. Osa astioista on valmistettu Ala-Saksissa ja osa Reininmaalla, luultavasti Langerwehessä. (Rusow 2014.)

Pietarissa tehdyn löydön ja Iso Linnanmäen keramiikkalöytöjen ajoittamisen jälkeen näyttää todennäköiseltä, että Iso Linnanmäki kuuluu yhdessä Viipurin ja Landskronan kanssa ruotsalaisten 1200-luvun itään suuntautuneen ekspansio- etappeihin. Kun ruotsalaisten asema Karjalassa oli vakiintunut 1300-luvun alussa, ei Porvoon Iso Linnanmäellä ollut enää samaa tarvetta kuin 1200-luvun lopussa, jolloin Ruotsi vasta vakiinnutti asemansa Suomenlahden pohjoisrannalla. On mahdollista, että Iso Linnanmäki on uudelleen otettu käyttöön 1300-luvun jälkipuolen sisäpoliittisesti levottomina aikoina, jolloin se olisi toiminut mm. Porvoon voutikunnan hallintokeskuksena.

Porvoon Iso Linnanmäellä on ollut ihmistoimintaa myös uudella ajalla, mistä ovat todisteena kaivauksilla talletetut 1600-, 1700- ja 1800-lukujen löydöt kuten rahat, savipiippujen palat ja pullolasin sirpaleet.

Varhaisimmat kartat, joihin linna on merkitty, ovat luonteeltaan sotilastopografisia rekognosointikarttoja. Niistä vanhimman laati Anders Bruce vuonna 1747 seuraavan kartan ollessa vuodelta 1752. Brucen kuvauksen mukaan paikalla oli vailla rintavarustuksia oleva kahdella vallihaudalla varustettu redutti. Seuraavaan karttaan oli puolestaan merkitty: ”vanha skanssi”. (Edgren 1985, 41–43.)

Suuren Pohjan sodan aikana, isonvihan alussa venäläisten valloittaessa Suomen taisteltiin 6.–7. heinäkuuta 1713 Porvoonjoen sillan kahden puolen. Venäläisillä oli tällöin tykkiasema Pappilanmäellä. (Hornborg 1927, 76–78; Matka-suuntia 1888 1890, 236). Linnalta kerrotaan ammutun tykillä vielä hattujen sodan aikaan vuonna 1741 (Uusi Suometar 1886 nr 161). Nämä tapahtumat selittävät 1700-luvun sotilaskartoittajien kiinnostusta Iso Linnanmäkeä kohtaan.



Kuva 3. Iso Linnanmäen lakea. Kuva Georg Haggrén.



Kuva 4. Iso Linnanmäen valleja. Kuva Georg Haggrén 2014.

Iso Linnanmäki on herättänyt tutkijoiden kiinnostusta erityisesti 1800-luvun lopulla ja 1900-luvun alussa. Jo vuonna 1864 ”opistolainen” Cajander oli tehnyt linnanmäellä kaivauksia löytämättä mitään mainittavaa. (Historiallinen Arkisto I, 129–131.) Vuosina 1872–1873 August Soldan laati Iso Linnanmäestä ja sen näkyvistä rakenteista kartan (Edgren 1985, 43–44).

Vuonna 1886 J. R. Aspelin teki Iso Linnanmäellä laajoja kaivauksia, joista ei ole säilynyt tutkimusraporttia, mutta iso joukko esinelöytöjä ja kaksi karttaa. Aspelin kaivoi mäen laella olevalle tasanteelle, erityisesti sen koillisosaan koeojia ja paljasti niiden ympäriltä laajempia alueita. (Edgren 1985; Uusi Suometar 1886 nr 161.) Iso Linnanmäen valleja kunnostettiin 1900-luvun alussa. Vuonna 1971 Iso Linnanmäkeä tutkinut Torsten Edgren epäili, että Aspelin oli kaivanut jo lähes koko mäen laen, joten hän päätti keskittyä vallihautojen tutkimiseen. Työ aloitettiin kaivamalla koeoja sisemmän vallihaudan halki, mutta tällöin paljastui, että sen pohjan maakerrokset oli poistettu 1900-luvun alun restaurointitöissä. Vallin halki kulkeneesta toisesta koeojasta löytyi vajaan 1,4 m syvyydestä vanha maanpinta ja lähes 2 m syvyydestä kivirakennetta. (Edgren 1985.)



Kuva 5. Maisema Iso Linnanmäen juurelta Maarinlahden yli Porvooseen. Kuva Georg Haggrén.

Maari

Iso Linnanmäen juurella Porvoonjoen itärannalla on Maariksi kutsuttu pitkänomainen matala lahti. Sitä pidetään Porvoon keskiaikaisen linnan ja kaupungin sekä pappilan käyttämänä luonnonsatamana. Maarinlahden muinaisesta pohjukasta Iso ja Pikku Linnanmäen väliseltä alueelta on 1970-luvulla vesijohtokaivannon yhteydessä paljastunut pienen aluksen jäännöksiä. Ne ovat radiohiiliajoituksen perusteella 1500-luvulta. Maarinlahden alueelta tunnetaan myös useita runsaasti arkeofyyttejä eli kasveja, jotka ovat ihmisen myötävaikutuksella saapuneet paikalle. Osan Maarinlahden arkeofyyteistä on tulkittu indikoivan muinaista merenkulkua. (Edgren 1985, 43; idem 1996, 80–81, 89.)

3 HISTORIALLINEN KARTTA-AINEISTO JA LINNAMÄKIEN YMPÄRISTÖ

Varhaisin Porvoon Linnamäkiä kuvaava kartta on Anders Bruceen vuonna 1747 laatima sotilaallinen rekognosointikartta Porvoon kaupungin ympäristöstä. Karttaa on piirretty Iso Linnanmäen neliömäinen laki ja sitä ympäröivät kaksi vallia ja vallihautaa. Mäen eteläpuolella erottuu Maarinlahteen pistävä niemeke, jota pitkin yhä nykyään nousee polku ylös linnalle. (KrA: Utländska stads- och fästningsplaner: Finland: Borgå 003.) Neliömäinen ”vanha skanssi” on kuvattu myös toiseen Porvoon kaupungin ympäristöä kuvaavaan karttaan vuodelta 1752. (Edgren 1985, 42.)

Iso Linnanmäki on kuulunut Pappilan kylään, josta on huonosti säilynyt historiallisia tiluskarttoja.¹ Pappilan eli Pappilanmäen kylä kuului Jernbölen kanssa samaan jakokuntaan. Kylien iso jakokartta on laadittu vuonna 1827 ja se on tiettävästi varhaisin kylistä tehty tiluskartta. Karttaan on hahmoteltu Iso Linnanmäen neliömäinen tasanne ja merkitty erikseen pappilan rakennukset. Pikku Linnanmäen alue on tuolloin ollut metsämaata. (KA: Maanmittaushallituksen uudistusarkisto: Uudenmaan lääni: Porvoon maalaiskunta: Jernböle och Prästgården B6b 1/1-2.)

Varhaisimman muinaistieteellisen kartan Iso Linnanmäestä laati August Soldan vuosina 1872–1873. Kartassa erot-

tuu selvästi sekä mäen laen neliömäinen tasanne että sitä kiertävät kaksi vallia. Mäen laelle on kuvattu myös kaksi kuoppaa, jotka Aspelin vuonna 1886 tulkitsi kellarikuopiksi. J. R. Aspelinin kaivauskartasta on säilynyt kaksi versiota, joihin on kuvattu havainnot ja tulkinnat mäen laelta löytyneistä rakenteista. (Edgren 1985, 44–47.)

Iso Linnanmäki pakkolunastettiin Porvoon seurakunnan tuomiorovastin pappilalta Suomen valtiolle vuonna 1908 (Suomen Wirallinen Lehti 28.11.1908 s. 1). Vuodelta 1902 on säilynyt Iso Linnanmäen pakkolunastukseen liittyvä kartta, johon on kuvattu mäki valleineen ja kävelyteineen. (Hartman 1906, 16–17.) Kartta kuvaa Iso Linnanmäkeä ennen 1900-luvun alussa tehtyä vallien kunnostusta.

Historiallisen kartta-aineiston perusteella Iso Linnanmäkeä ympäröivä maisema on pysynyt hyvin samankaltaisena 1700-luvulta nykypäivään. Pikku Linnanmäki on ollut metsämaata ja vähitellen maatuva Maarinlahti on säilyttänyt muotonsa koko tämän ajan.

Iso Linnanmäen lähes 30 m korkeuteen nousevalle moreeniharjanteelle rakennettu linna on hallinnut jokea ja samalla koko Porvoon jokilaaksoa. Mäkeä peittää harva mäntymetsä. Iso Linnanmäen laella on 47 x 32 m laaja kaakkoiskulmaa lukuun ottamatta selkeärajainen keskustasanne. Sitä ympäröi kaksi jyrkkäseinäistä vallihautaa, jotka ovat aina olleet kuivia. Lakitasanteella on kaksi pyöreätä ja halkaisijaltaan yli kymmenmetristä kuoppaa sekä kaksi matalaa kumpareta, joista toisessa on runsaasti palanutta savea. Muutoin tasanteella olevat rakennuksen jäänteet eivät juuri erotu maanpinnalle. Sisempi vallihauta on syvyydeltään noin 5 m ja ulompi noin 4 m. Suurten vallien ja vallihautojen rakentaminen on edellyttänyt mittavia maansiirtotöitä, joissa hiekkaa on kaivettu vallihautoista niiden ala- ja ulkopuolella oleville valleille. Maata on siirretty arviolta 20000 m³. (Edgren 1985, 39.) (Kartta 3.)

Pikku Linnanmäki on nykyisin sekametsän peittämä kumpare, jonka laella oleva kalmistoalue erottuu ympäristöönsä avoimempana kohtana. Pikku Linnanmäen ja Iso Linnanmäen sekä Maarinlahden välissä on laitumena käytetty ja perinnebiotooppina hoidettu niitty, joka on entistä Maarinlahden pohjukan vesijättömaata.

Maarinlahti on pitkänomainen matala lahti, joka etelässä olevaa aukkoa lukuun ottamatta on kapean sormimaisen niemen erottamana Porvoonjoen pääväylästä. Pohjoisesta Iso Linnanmäen suunnasta lahteen työntyy moreenipohjainen niemi. Maarinlahtea rajaavat maastonpiirteet ovat säilyneet samanlaisina ainakin 1600-luvun puolivälistä asti ja ovat ilmeisesti luonnollisia. Arvelut Maarinlahden yhteydestä linnaan ovat jo 1800-luvulta. Tällöin todettiin, että lahteen linnan suunnasta pistävällä niemekkeellä ja sen ympäristössä on muinaiseen ihmistoimintaan viittaavaa hii-lensekaista multaa (Matkasuuntia 1888–1890, 236).



Kuva 6. Tutkimusalue Jernbölen ja Pappilan isoja-kokartassa vuodelta 1827. Karttaan on merkitty valtion 1900-luvun alussa pakkolunastaman Iso Linnanmäen rajat. Pikku Linnanmäki sijaitsee kuvan pohjoisosan valkoisella alueella. Kansallisarkisto.



Kuva 7. J. R. Aspelinin kaivauskartta vuodelta 1886. Museovirasto. Kuva Terhi Mikkola/Metsähallitus.

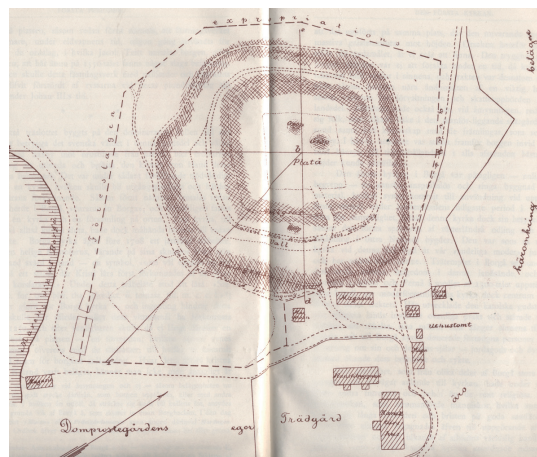
4 TUTKIMUSMENETELMÄT

Linnamäkien alueelle ja ympäristöön pystytettiin yhteensä neljä opastaulua ja joukko opasviittoja. Viitoista osa jäi kokonaan muinaisjäännösalueen ulkopuolelle tai ne on kiinnitetty sähkö-/valaisinpylväisiin, jolloin niiden paikkaa ei tarvinnut tutkia.

Opaskylttien perustuksia varten tehtävien kuoppien osalta todettiin, että useimmat kuopista sijaitsevat alueella, jossa ei ollut odotettavissa muinaisia rakenteita tai kulttuurikerroksia. Laajalla alueella hajallaan sijaitsevien pienten kuoppien kaivamista koneella ei kuitenkaan pidetty mielekkäänä vaan kaivinkonetta käytettiin ainoastaan parkkipaikan taulujen ja viittojen kuoppien kaivamiseen.

Tutkimuskohteet nimettiin Metsähallituksen ja Porvoon kaupungin opaskyltityssuunnitelman mukaisesti. Tämä selittää kuoppien hieinan epäjohtonmukaisilta vaikuttavat nimet. Opastauluja oli kaikkiaan neljä eli T1, T2, T3 ja T4. Tauluista ensimmäinen (T1) pystytettiin Iso Linnanmäen pysäköintialueen yhteyteen linnan itäpuoliselle tasanteelle, toinen (T2) Iso Linnanmäen laelle, kolmas (T3) Pikku Linnanmäen kaakkoispuolelle ja neljäs (T4) Iso Linnanmäen eteläpuolelle Maarin rantaan. Tauluista kolmea varten kaivettiin noin 1 x 1 m kokoinen ja 60 cm syvä kuoppa. Iso Linnanmäen pysäköintialueelle taulun T1 viereen pystytettiin viitta V4, mistä johtuen paikalle oli suunniteltu noin 1 m leveä ja noin 2,5 m pitkä kuoppa. Koska kuoppaa jouduttiin siirtämään, nimettiin pysäköintialueen ensimmäinen kuoppa nimellä T1/V4A ja taulun ja viitan lopulliselle paikalle avattu kuoppa nimellä T1/V4B. Viitoja V2, V3, V5, V6 ja V9 varten kaivettiin yhteensä viisi noin 50 x 50 m laajaa ja noin 60 cm syvää kuoppaa. Viitat V1, V7 ja V8 eivät vaatineet arkeologista tutkimusta.

Uusien opasteiden pystytyksen yhteydessä poistettiin vanhat opasteet. Pikku Linnanmäen ja Maarin opasteiden taulut olivat jo kadonneet ja vain tukirakenteet olivat jäljellä. Iso Linnanmäen pysäköintialueella ollut taulu oli paikallaan mutta sotkettuna. Kaupungin urakoitsija kertoi leikkaavansa vanhojen opasteiden metalliosat pois ja peittävänsä taulujen raskaat betoniperustukset niin, ettei niistä ole haittaa.



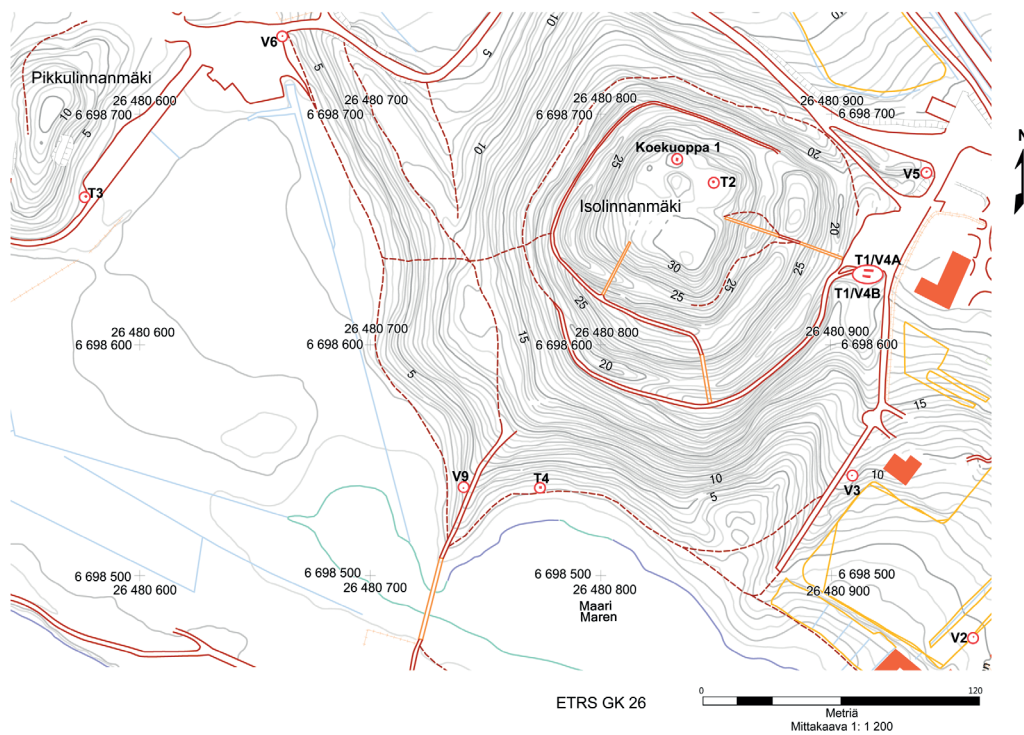
Kuva 8. Iso Linnanmäki vuonna 1902. Hartman 1907.



Kuva 9. Maari erottuu selkeästi vanhimmissa Porvoosta kuvaavassa kartassa vuodelta 1651. Kansallisarkisto, Kuva Georg Haggrén.

Linnan laelle tehtiin lisäksi yksi koekuoppa, jonka tarkoitus oli selvittää jo J. R. Aspelinin vuonna 1886 dokumentoiman ja osin kaivaman palaneesta savesta koostuvan kumpareen luonnetta ja erityisesti onko kyse rakennuksen jäännöksestä. Koekuoppa oli laajuudeltaan noin 1,5 x 1 m. Kuopan kaivaminen pysäytettiin, kun saatiin esille mahdollinen rakenne.

Suurimmassa osassa kuoppia ei ollut merkittäviä havaintoja, joten ne dokumentoitiin vain valokuvaamalla, tarkkuus-Gps-mittauksella ja kirjallisella kuvauksella. Valokuvaaminen tehtiin digikameralla. Kuopista T1/V4A, T1/V4B ja T2 sekä tutkimuskuopasta KK1 piirrettiin takymetriä apuna käyttäen tasokartat ja kuopasta T2 myös profilikartta. Lisäksi Iso Linnanmäen laella tehtiin takymetrikartoitus, koska paikalta puuttui ajantasainen arkeologinen yleiskartta. Vanha kartta perustui Aspelinin kartoitukseen vuodelta 1886. Kartoituksessa mitattiin Iso Linnanmäen laen reunat,



Kuva 10. Iso Linnanmäen yleiskartta. Piirt. Elina Terävä. Pohjakartta Porvoon kaupunki.

sinne johtavien siltojen päät, kaksi kiinteätä penkkiä sekä kaksi kellareiksi tulkittua kuoppaa ja palaneen saven peittä-
mä kumpare. Muita Aspelinin karttaansa hahmottelemia rakennusten perustuksia ei maastossa pystytty erottamaan.
(Kartta 3)

Kaivausten päättyessä 19.8. Iso Linnanmäen laelle tehty koekuoppa KK1 täytettiin ja ennallistettiin. Muut kuopat
täytettiin kaupungin urakoitsijan toimesta opasteiden pystytyksen yhteydessä 22.8. alkaneella viikolla.

Iso Linnanmäen laen kuopista T2 ja KK1 seulottiin 0,5 mm seulalla kaikki kaivettu maa. Pysäköintialueen kuoppien
esiin kaivettu pohja tarkistettiin metallinilmaisijan avulla pyrkien löytämään ajoittavia esineitä. Metallinilmaisijaa
käytettiin apuna myös Iso Linnanmäen laen kuoppien (T2 ja KK1) kaivamisessa ja irtomaiden tarkistamisessa. Muil-
la kuopilla osa kaivetusta maasta koeseulottiin. Kaivaessa tai seulottaessa näistä kuopista ei löytynyt 1800-lukua vanhem-
paa esineistöä. Kaivausten löydöt on talletettu Kansallismuseon kokoelmiin (KM 41005:1–15).

Kuopan T2 havaintojen täsmentämiseksi kaivausten lopussa tarkistettiin kuopan läheisyydestä Iso Linnanmäen lakea met-
tallinilmaisijalla. Tällöin varmistui, että maanpinnalla ja heti sen alla on linnan käyttöaikaan kuuluvaa aineistoa kuten kuonaa ja pieniä rautapaloja. Suuri osa Iso Linnanmäen laesta ja
vallien harjoista on alttiina kulutukselle. Mäen laella ruoka-



Kuva 11. Iso Linnanmäen laen kulunutta pintaa. Kaivauslastan kärjen kohdalla hiilen värjäämässä maanpinnassa kuonaa ja rautapaloja "pajan" paikalla. Taustalla valkoisen suojakaiteen alla kuoppa T2. Kuva Georg Haggren.

multakerros on hyvin ohut ja linnan käyttöaikaan liittyvää esineistöä saattaa löytyä heti maanpinnalta. Tästä osoituksena ovat myös lasten leikkilapioillaan keväällä 2015 löytämät Pia ja Tero Bergströmin Kansallismuseolle sittemmin toimittamat esinelöydöt (KM 40704: 1–5).

Kaivauksilla ei otettu maanäytteitä, ainoastaan yksi hiilinäyte mahdollista ajoitusta varten alueen T1V4B pohjan no-kimaakerroksesta. Kaivauksissa ei löytynyt mainittavaa luuaineistoa, joten osteologiselle analyysille ei ollut tarvetta.

5 OPASTAULUJEN JA -VIITTOJEN KUOPAT

T1/V4A Iso Linnanmäen pysäköintialue, kuoppa A

Opastaulua ja viittaa varten oli tarkoitus avata linnan itäpuolelle, pysäköintialueen eteläreunaan 1 m x 2,5 m x 0,6 m kokoinen oja kaivinkoneella. Oletuksena oli, ettei paikalla vastassa olisi muuta kuin täyttökerroksia. Vuosien 1827 ja 1902 karttojen mukaan pysäköintialue on ollut osa pappilaan kuuluvaa talouspihaa, jonka länsireunalla on ollut isohko makasiinirakennus. Pysäköintialueen länsiosassa erottuu maanpinnalle yhä joitain isoja kivijalkakiviä, jotka luultavasti kuuluvat tähän rakennukseen.

Kuopasta poistettiin kaivinkoneella noin 5 cm paksu pintaturvekerros ja sen alla olevaa, vaaleanruskeaa, soransekais-ta, irtonaista hiekkaa, jota oli ojan itäpäässä 2–5 cm ja länsipäässä miltei 20 cm paksuinen kerros. Kaivamista jatkettiin kaivinkoneella ja vaaleanruskean hiekan jälkeen irtonainen hiekka muuttui hienommaksi ja likaisemmaksi, väriltään harmaanruskeaksi. Kuopan keskellä likaista, hienoa hiekkaa oli noin 15 cm paksuudelta, ojan päissä kerroksen pak-suus oli vain 2–5 cm. Aivan ojan koillisnurkassa kerrosta ei ollut, vaan siellä oli irtonaista soraa, jossa oli moderni rautanaula – ilmeisesti sora liittyi parkkipaikan pohjustukseen. (Kartta 2)

Pysäköintialueen pinnalla olleen likaisen hiekan alta ojan itä-päästä esiin tuli lähes mustaksi pinnalta nokeentunutta, tah-mea ja kostea hienon hiekkansekaista silttiä, jonka pinnassa oli hiiltynyttä puuta. Ojan itäosassa nokikerros oli vain 10 cm syvyydellä, etelämpänä 30 cm syvyydellä. Kerroksen pinta oli noin korkeudella 21,5–22,0 m mpy siten, että se vietti itään ja etelään päin. Kerroksen pinta tarkastettiin metallinilmaisimel-la, jolloin siitä löytyi kaksi hevosenkenkänaulaa ja kaksi varrasta sekä rautakuonaa, lisäksi pintaa puhdistettaessa löytyi palanutta luuta. Ojan itäosassa kerroksessa oli halkaisijaltaan noin 20 cm suuruinen kivi ja piikillä kokeiltaessa vaikutti siltä, että kiviä paikalla olisi enemmänkin. Paikalla saattaa olla rakennuksen perustus, jonka tuhoutuminen haluttiin välttää. Kaivinkoneen hiukan syvemmälle yltäneiden

rouhaisuiden ja ohutkairalla kokeilun perusteella nokikerros oli vain muutaman sentin paksuinen, mutta sen alla tumma, likainen maa jatkui vielä 10 cm syvemmälle ja vaihettui sitten vaaleanruskeaksi, likaiseksi hiekaksi. Alueen koilliskulmassa taas hiekan alta hiilikerroksen sijaan tuli esiin tumma, hiukan rusehtava tahmea ja kostea, melko organiselta vaikuttanut hie-non hiekkansekainen silttikerros, jossa saattoi olla maatunutta puuta. Kerroksen pinnasta löytyi puhdistettaessa tiilenmuruja ja mahdollisesti palanutta savea sekä rautakuonaa. Ohutkairalla kokeiltaessa selvisi, että kerros oli noin 10 cm paksu, jonka jäl-keen esiin olisi tullut vaaleanruskea, likainen hiekka.



Kuva 12. Kuoppa T1V4A. Opasteille suunnitellulta pai-kalta paljastunut hiilensekainen dokumentointitaso 1. Kuva Elina Terävä.



Kuva 13. Vasemmalla palokerroksen pintaan kaivettu kuoppa T1/V4B ja oikealla T1/V4B, jossa paksun täyttöhiekkan alla pilkottaa muinaista maanpintaa. Taustalla Iso Linnanmäelle vievä silta. Kuva Georg Haggrén.

Kuopasta paljastunut nokikerros ja orgaaninen kerros ovat todennäköisesti 1400–1800-luvuille ajoittuvia kulttuurikerroksia, mutta selkeitä ajoitavia löytöjä niistä ei valitettavasti saatu talteen. Porvoo on palanut sotien yhteydessä ainakin vuosina 1571 ja 1708, minkä lisäksi suurpalo tuhosi yli puolet kaupungista vuonna 1760. Nokikerros saattaa liittyä joihinkin näistä tulipaloista, joista viimeisin ei tiettävästi yltänyt pappilaan asti.

Kaivinkoneella kaivaminen päätettiin pysäyttää löytyneiden kulttuurikerrosten pintaan ja siirtää opasteiden vaatimaa kuoppaa etelämmäs (ks T1/V4B), jossa kulttuurikerrokset eivät vaikuttaneet niin selkeästi jatkuvan. Ojan T1/V4A pinta puhdistettiin, pinnassa olleet löydöt otettiin talteen ja näkyvät kulttuurikerrokset dokumentoitiin valokuvaamalla ja takymetrimittauksin (ks kartta 2). Tämän jälkeen näkyvissä olleet kulttuurikerrokset suojattiin suodatinkankaalla ja kuoppa jätettiin täytettäväksi uudelleen. Kuoppa täytettiin koneellisesti 22. 8 alkaneella viikolla.

T1/V4B Iso Linnanmäen pysäköintialue, kuoppa B

Taulun ja viitan suunnitellulta paikalta paljastuneiden muinaisjäännösten vuoksi uusi kuoppa päätettiin sijoittaa noin 2 m aiottua etelämmäksi pysäköintialueen ulkopuolelle. Kuoppa oli kooltaan noin 3 x 1 m ja syvyydeltään itää kohden viettäneestä rinteestä johtuen noin 0,55–1,0 m. (Kartta 2)

Kuoppa kaivettiin koneellisesti. Aluksi poistettiin noin 5 cm paksu pintamultakerros, jonka alla oli parkkipaikan perustuksiin liittyvä noin 10 cm paksu karkea hiekka- ja sorakerros. Sen alla oli noin 20 cm paksu mullan sekainen likaisen ruskea hiekkakerros, jonka pinnalla oli paikoin hiililäikkiä. Kyse oli mahdollisesti samasta hiili- ja nokikerroksesta, joka paljastui kuopasta T1/V4A, mutta tässä kerros, jonka pinta oli noin korkeudella 21,57–21,67 m mpy, erottui heikosti. Kerroksesta löytyi yksittäinen matalapolttoisen tiilen pala. Mainitun hiekkakerroksen alla oli karkea ruskea täyttöhiekkakerros, joka oli länsipäässä paksuimmillaan noin 60 cm. Hiekan joukossa oli joitain täyttömaata indikoivia savikokkareita. Ruskean täyttöhiekkan alla oli musta hiilen nokeama taso ja 1–3 cm paksu hiilensekainen kerros, joka ei ollut varsinainen palokerros vaan pikemminkin muinainen maanpinta tai kulttuurikerros. Sen alla olleessa hiekassa ei ollut merkkejä palosta. Hiili- ja nokikerroksen alla oli karkea hiekka, jota ei kaivettu. Hiili- ja nokikerros suojattiin suodatinkankaalla ja se peitettiin arkeologien toimesta kevyesti hiekalla ennen opasteiden pystytystä.

Jälkityövaiheessa valokuvien analyysissa todettiin, että kuopan T1/V4B pohjalla olleessa tasossa erottuu kuoppia. Kuvista voi hahmottaa ääri viivoja mahdollisesti kahdesta tai kolmesta noin 60–80 cm leveästä pitkänomaisesta itä-länsisuuntaisesta kuopasta. Kyse saattaa olla Iso Linnanmäen käytön aikaisesta hautausmaasta, mikä osaltaan selittäisi linnan alueen joutumista osaksi Porvoon pappilan maita. Asian selvittäminen vaatii jatkotutkimuksia.

Kuopan pohjalla ollut kerros saattaa liittyä linnanmäen uloimpaan valliin ja sen rakentamiseen. Vuoden 1971 kaivauksissa oli linnan ulomman vallin ulkosivulta noin 2 metrin syvyydestä löytynyt samankaltainen hiili- ja nokikerros. Siitä otettu radiohiilinäyte (1120±90 BP/Hel-1752) ajoittui viikinkiajalle (AD 888±97/CalPal). (Edgren 1985, 51.) Näytehiilen oma ikä huomioiden vuonna 1971 tutkittu kerros ajoittunee 800–1100-luvuille. Kuopan T1/V4B pohjan hiilikerroksesta otettiin hiilinäyte mahdollista ajoitusta varten.



Kuvat 14 (idästä), 15 (lännestä). Kuoppa T1/V4B. Paksun täyttöhiekan alta paljastui muinainen hiilen värjäämä maanpinta. Siinä erottuu kolme itä-länsisuuntaista pitkänomaista kuoppaa, jotka ovat mahdollisesti hautoja. Kuva Georg Haggrén.

T2 Iso Linnanmäen laki

Isolinnanmäen laen koillisosaan avattiin lapiolla ja lastalla kaivaen opastaulua varten 1 x 1 m laaja ja 0,6 m syvä kuoppa. Paikalla oli eroosiosta ja kulumisesta johtuen vain 3 cm paksu pintaturvekerros. Siinä oli muutamia moderneja löytöjä sekä yksi pieni raudanpala. Pintaturpeen alla oli noin 12 cm paksu tumman ruskea läikikäs hiekka, jossa oli muutamia hiilikeskittymiä. Löytöinä kerroksessa oli modernin lasin ja metallin ohella rautakuonaa ja pieniä rautapaloja. Harmaanruskean hiekan pinta dokumentoitiin tasona 1. Kuopan itäkulmassa erottui tumma hiilensekainen läikkä, jossa oli rautakuonan paloja. Kuopan länsikulmassa oli puolestaan ilmeisesti kannon ja juuren aiheuttama tumma läikkä. (Kartta 4)

Ruskean hiekan alla oli noin 50 cm paksu löysä hiekasta ja sorasta koostuva täyttökerros, jossa oli ilmeisesti juurista aiheutuneita tummia anomalia. Kerros oli likaisen ruskea, mutta siinä oli paikoin oranssin hiekan läikkiä. Kuopan itäkulmassa oli noin 50 cm syvyydellä 10 x 10 cm laaja savilinssi, jonka pinnassa oli hiiltä. Savilinssin itäpuolella oli noin 40 cm syvä hiililäikkä, jonka yläosassa oli kuonaa. Kuopan kaakkoisprofiilissa näkyi 30 cm syvä ja 50 cm leveä pyöreäpohjainen kuoppa, joka ei ollut selvästi erottunut kaivamisen aikana. Kuopan itäkulmassa alkoi 55 cm syvyydellä tiivis ruosteen sekainen hiekka, mahdollisesti puhdas pohjamaa, muualla kuopan pohjalla jatkui irtonainen täyttöhiekka. länsikulmasta ohutkairalla kokeiltaessa täyttöhiekka tuntui jatkuvan vielä 30 cm kuopan pohjaa syvemmälle.

Kuopan paikka on vain hieman eteläkaakkoon J. R. Aspelinin pajan jäännöksiksi tulkitemasta kohdasta. Nyt tehdyt havainnot ja talletetut löydöt tukevat Aspelinin päätelmää pajasta. Aspelinin dokumentoimat ilmiöt ovat tällä kohdalla heti pintaturpeen alla. Kuoppa osoitti, että Aspelinin dokumentoiman tason alla on ainakin 30–50 cm paksu luultavasti linnan rakentamiseen liittyvä täyttöhiekkakerros, jossa on paikoin aiemmin tutkimattomia kuoppia ym. muita rakenteita.



Kuva 16. Kuoppa T2. Heti pintamaan alla alkoi kerros, johon kaivaminen oli vuoden 1886 kaivauksissa lopetettu. Sen alta paljastui vielä linnan rakennus- tai käyttöaikaan liittyvä paksu täyttöhiekkakerros. Kuva Georg Haggrén.

T3 Pikku Linnamäen kaakkoispuoli

Pikku Linnamäen laella on roomalaiseen rautakauteen ajoittuva kalmisto, josta kertova opastaulu sijoitettiin mäen kaakkoispuolelle tien varteen. Paikalle avattiin 1 m x 1 m x 0,6 m kokoinen kuoppa. Kuopasta poistettiin lapiolla 10 cm paksu pintaturve. Sen alla oli 5 cm paksu vaalea hiekkakerros, josta löytyi pala myöhäistä punasavikeramiikkaa ja puristettuja nauvoja 1800-luvun lopulta tai 1900-luvun alusta. Vaalean hiekan alla oli noin 15–20 cm paksu tiivis likaisen harmaa hiekka- ja sorakerros, joka paksuni koillista kohden. Sen alla oli 15–20 cm paksu oranssi hiekka, jonka joukossa oli suurehkoja kiviä (Ø 15–20 cm). Kerros oli paksuimmillaan kuopan lounaisosassa. Oranssin hiekan pohjalta löytyi yksittäisiä kovapolttoisia tiilenpaloja. Alin kaivettu kerros oli 10 cm paksu harmaan hiekan kerros. Sen alta paljastui tiivis lustoinen savi, jonka pinnalla oli rautasaostumia. Savi tulkittiin entisen merenpohjan liejusaveksi.

Kuopan maannokset tulkittiin viereisen tien rakentamiseen liittyviksi täyttökerroksiksi. Tien rakentaminen ja ylläpitäminen alavassa savipohjaisessa maastossa on vaatinut runsaasti hiekkaa. Tämä selittää paikalta löytyneet likaiset hiekkakerrokset. Kyse on 1800- tai 1900-luvulla rakennetun tien pohjustuksesta.

Kuopasta ei havaittu mitään läheiseen Pikku Linnamäen rautakautiseen kalmistoon liittyviä ilmiöitä. Maanpinta paikalla on 1,9–2,0 m mpy ja kuopan pohjalla 1,36 m mpy, joten paikka on ollut keskiajalle asti vedenpinnan alapuolella.

T4 Maarinlahden pohjoisranta

Maarinlahden pohjoisreunalle, suuren männyn katveeseen polun viereen avattiin opastaulua varten 1 m x 1 m x 0,6 m kokoinen kuoppa. Kuopasta poistettiin ensin 10 cm paksu pintaturvekerros. Sen alta kuopan pohjoisreunalta paljastui suuria männyn juuria ja vaaleanharmaanruskea, irtonainen ja kuiva, soransekainen karkea hiekka. Männyn juuret katkaistiin kirveellä ja ne osoittautuivat suurimmaksi osaksi hyvin lahoiksi. Hiekan kaivamista jatkettiin kavauslastalla ja lapiolla. Hiekka vaikutti muuten hyvin puhtaalta, mutta siinä oli jonkin verran melko huonopoltoisen tiilen kappaleita aivan pohjalle saakka. Mahdollisesti hiekka oli ylärinteestä valunutta maata ja tiilet olivat myös jostain sieltä peräisin. 25 cm syvyydessä vaalea hiekka vaihtui raudan oranssinruskeaksi värjäämäksi, kuivaksi ja irtonaiseksi hiekansekaiseksi soraksi, jossa ei enää ollut tiiltä. Soran alla 35 cm syvyydessä tuli esiin vaaleanharmaa savitaso. Kaivaessa savi paljastui melko heterogeeniseksi kerrokseksi, jossa oli vaaleanharmaata savea ja raudan oranssinruskeaksi värjäämää, paikoin melko kovaksi tiivistynyttä, karkeaa hiekkaa sekoittuneena toisiinsa. Kerroksessa oli myös selkeitä rautasaostumia ja juuria, osa jo pitkälle maatuneita. Kerros jatkui 60 cm syvyyteen saakka ja se vaikutti hyvin luonnolliselta, eikä siinä ollut löytöjä. Todennäköisesti kyseessä oli vanhaa merenlahdenpohjaa.

Ylemmät kerrokset koostuivat ilmeisesti alarinteeseen valuneesta hiekasta, jonka alla oli soraa ja alinna muinainen merenpohja. Maanpinta paikalla on rinteestä johtuen 1,36–1,67 m mpy. Kuopan pohja oli 0,95 m mpy syvyydellä. Keskiajalla kuopan paikka on ollut lähellä Maarinlahden rantaviivaa.

V2 Jokikadun pää, Pappilan ja kaupungin raja

Porvoon kaupunkialueen ja Pappilan rajalle, pelon reunaan avattiin viittaa varten 0,5 x 0,5 m laaja ja 0,6 m syvä kuoppa. Kuopasta poistettiin ensin



Kuva 17. Männyn katveessa sijaitsevaa kuoppaa T4 kaivetaan. Oikealla Maarinlahden rantaa, jonka takana Porvoon tuomiokirkko. Kuva Georg Haggrén.

lapiolla 10–20 cm paksu hiekan ja savensekainen, irtonainen ruokamultakerros. Siinä oli melko paljon tiilimurskaa, yksi puolikas tiili, jossa oli tekstiä, fajanssia, punasavea, ikkunalasia, rautanaula ja palamatonta luuta (ks liitteet 4 ja 5). Irtonaisen multakerroksen alta tuli esiin mullan, hienon hiekan ja tiiviin, vaaleanharmaan saven sekainen kerros, jonka pinnassa saattoi olla 15–20 cm leveä kääntöauran jättämä jälki. Kerros jatkui 30–35 cm syvyydelle ja siinä oli tiilimurskaa ja pullolasia, kuten puolikas lasipullon kaula. Kerroksessa oli kuopan kaakkoiskulmassa hiekkalinssi, jossa oli hiukan hiiltä, mutta kyseessä tuskin oli mitään anomaliaa kummempaa. Maa kuopassa vaihtui 30–35 cm syvyydellä vaaleanruskeaksi, tiiviiksi saveksi, jossa oli hieman hiekkaa ja tiilimurskaa, mutta muuten vähemmän modernia löytöaineistoa. Tiivis savi-kerros oli noin 15 cm paksuinen ja sen alapuolelta, noin 45 cm syvyydeltä tuli esiin hiekkaisempi ja multaisempi, harmaanruskea kerros, joka jatkui 60 cm syvyyteen saakka. Kerroksessa oli jälleen runsaammin tiilimurskaa, massaltaan kovan ja kirkaslasitteisen (lyijylasite) punasaviastian sirpaleita, fajanssinpaloja, lasinsirpaleita sekä sinisen, kulmikkaan lasipullon pohja 1800-luvun lopulta aivan kuopan pohjalta, 60 cm syvyydeltä (ks liitteet 4 ja 5). Kerroksessa oli myös hiukan hiilipartikkeleita, mutta ei huomattavia määriä.



Kuva 18. Kuvan keskellä kuoppaa V2 tutkitaan Jokikadun päässä. Etualalla arkeofyyttinä tunnettuja tummiatulikukkia Pappilanpellon reunassa ja taustalla Porvoon kaupunki ja tuomiokirkko. Kuva Georg Haggrén.

Kuoppa voitiin koko syvyydeltään tulkita peltomullan sekoittuneeksi kerrokseksi, jossa ei ollut 1800-lukua vanhempia löytöjä.

V3 Pappilankuja, Pappilan pellon luoteislaita

Pappilan pellon luoteislaitaan, Iso Linnanmäen ja pappilan välissä kulkevan Pappilankujan kaakkoisreunalle avattiin 0,5 x 0,5 m laaja ja 0,6 m syvä kuoppa. Se sijoitettiin tuomipensaan edustalle melko jyrkkään tien penkereeseen. Kuopasta poistettiin ensin lapiolla noin 5 cm paksu pintaturvekerros. Sen alta paljastui irtonainen, karkea kuiva hiekka, joka oli väriltään osittain harmaa, osittain vaaleanruskea. Kuopan lounaisnurkassa oli hiukan hiiltynyttä maata. Kerroksessa oli myös paljon pieniä juuria. Maa vaihtui kuitenkin melkein heti oranssinkellertävänruskeaksi, karkeaksi, irtonaiseksi ja kuivaksi hiekaksi, kyseessä lienee jonkinlainen tienperustukseen liittyvä täyttöhiekka. 35 cm syvyydessä hiekkassa alkoi erottua nokiläikkiä ja pieniä hiilipartikkeleita kuopan keskellä ja eteläreunalla. Koko kuopan eteläpuolisko muuttui tummanharmaaksi, likaiseksi, karkeaksi ja melko tiiviiksi hiekaksi 50 cm syvyydellä. Pohjoisreunalla oli puolestaan oranssi, karkea ja erittäin löysä soransekainen hiekka, joka oli pitkälti samankaltaista, mutta karkeampaa ja oranssimpaa kuin päällä ollut irtonainen hiekka. Kerrokset jatkuivat samanlaisina 60 cm syvyydelle saakka. Mahdollisesti tumma, likainen hiekka oli jonkin kuopan täyttöä, jonka rajasta saatiin esille osa. Viitan V3 kuoppa oli täysin löydötön eikä siellä ollut edes modernia roskaa, joten ilmiöiden ajoitus ja luonne jäi arvoitukseksi. Kyse oli lähinnä tienperustuksen täyttöhiekasta.

V5 Pappilankuja, Pysäköintialueen liittymä

Kaivinkoneella avattiin Pappilan ja Isolinnanmäen väliin, teiden risteyskohtaan parkkipaikan reunalle 0,5 x 0,5 x 0,6 m kokoinen kuoppa, Sen länsipuolella oli jyrkkään rinteeseen kaivettu maakellari. Avaus päätettiin tehdä valvotusti kaivinkoneella, sillä viereisen kellarin takia kuopan paikan uskottiin olevan melko modernia täyttömaata. Kuopasta poistettiin ensin 5–10 cm paksuinen, hyvin multainen pintaturvekerros. Pintaturpeen alta esiin tuli likainen, har-

maanruskea ja irtonainen hieno hiekka, jossa oli hiukan soraa ja tiilenmuruja. Kerros oli 25 cm paksu ja sen alla maa muuttui 35 cm syvyydessä (kuopan ylä- eli lounaisreunasta mitattuna) vaaleanruskeaksi, irtonaiseksi ja kuivaksi soransekaiseksi karkeaksi hiekaksi. Kerroksessa oli paikoin tummempia nokiläikkiä ja hiilipartikkeleita sekä jonkin verran tiilenkappaleita, yksi punasavikaakelin reunapala ja modernia olutpullolasia (ks. liitteet 4 ja 5). Kuopan pohjalla 70 cm syvyydessä (kuopan ylä- eli lounaisreunasta mitattuna) sen lounaisreunalla tai etelänurkassa oli tumma nokiläikkä, samoin kaakkoisreunalla itänurkassa. Todennäköisesti kyseessä olivat vain anomaliat vaaleanruskeassa hiekassa, joka vaikutti melko modernilta täyttökerrokselta. Ennakko-odotusten mukaisesti paikalla oli kuopan koko syvyydeltä täyttömaata.

V6 Risteys Linnamäkien välissä

Iso ja Pikku Linnamäen väliin tienristeykseen avattiin männyn juureen 0,5 x 0,5 m laaja ja 0,6 m syvä kuoppa. Kuopasta poistettiin ensin 5 cm paksuinen pintaturvekerros, jonka alta esiin tuli vaaleanharmaanruskea, irtonainen ja kuiva hieno hiekka, jossa oli hiukan soraa. Kerroksen väri vaihtui muutaman sentin kaivamisen jälkeen vaaleanruskeaksi. Kerroksesta löytyi ruostunut pullonkorkki vielä 25 cm syvyydeltä, joten kovin vanhasta täyttökerroksesta ei liene kyse. Kuopan tietä lähinnä olleessa pohjoisnurkassa oli soraisempaa maata 15 cm paksuinen kerros, joka ilmeisesti liittyi tien perustuksiin. Maa muuttui 35 cm syvyydellä raudan oranssinruskeaksi värjäämäksi, irtonaiseksi ja kuivaksi soraksi, jossa oli mukana karkeaa hiekkaa ja hyvin runsaasti halkaisijaltaan 4–20 cm suuruisia kiviä. Kerros jatkui 60 cm syvyyteen saakka. Todennäköisesti kyseessä oli puhdas pohjamoreeni.

V9 Maarinlahteen työntyvä niemeke

Maarinlahdelta Iso Linnamäelle johtavan polun varteen, sen länsipuolelle sijoitettavan viitan paikalle avattiin 0,5 x 0,5 m laaja ja 0,6 m syvä kuoppa. Paikka oli länteen viettävässä rinteessä, joten itäreunassa kuoppa ulottui 0,65 m syvyyteen.

Kuopan pinnalla oli noin 10 cm paksu multakerros ja heti sen alla 25 cm paksu irtonaisen vaalean hiekan kerros. Vaalea hiekka erottui selvästi alemmista kerroksista ja saattaa olla esimerkiksi viereisen polun perustaksi paikalle tuotua. Vaalean hiekan alla oli noin 15 cm paksu ruosteen värjäämä tiivis karkea hiekka. Sen alta kaivettiin 15 cm syvyydeltä tiivistä, runsaasti kiviä sisältänyttä moreenia, joka jatkui kuopan pohjaan asti. Kuoppa oli täysin löydötön. Kuopan ylemmät maakerrokset tulkittiin linnalle johtavan polun/tien perustaksi, kun taas alempana oli puhdas pohjamoreeni.

Kuoppa sijaitsi Maarinlahteen työntyvän ja jo 1700-luvun kartoissa selvästi erottuvan niemen juuressa. Niemi on tarjonnut luontaisen reitin Maarinlahdelta ylös Iso Linnamäelle. Kuopan pinta oli korkeimmillaan 3,34 m mpy ja kuoppa kaivettiin 2,62 m mpy syvyyteen. Keskiajalla paikka on ollut lähellä rantaa, mutta ei veden alla. Viitan V9 paikasta noin 5 m pohjoiseen ylempänä rinteessä on pieni tasanne, jossa maan pinnassa erottuu hiilensekaista maata. Paikalla on mahdollisesti jonkin rakenteen jäännöksiä. Asian selvittäminen vaatii lisätutkimuksia.



Kuva 19. Oikealla Maarilta linnalle nousevan polun viereen sijoitetun kuopan V9 paikka. Keskellä Maarinlahteen pistävä niemi ja sen takana lahden ylittävä silta. Kuva Georg Haggrén.

6 KOEKUOPPA 1 ISO LINNANMÄEN LAELLA

J.R. Aspelinin kaivauslöytöjen joukossa on runsaasti palaneen saveen palasia, joista monen ulkopinnassa on kuviointia ja osan sisäpinnassa puiden jättämiä kourumaisia painanteita (KM 2480:6). Jo vuonna 1886 oli kiinnitetty huomiota niihin. Tällöin ne oli tulkittu tuliaseiden putkien valamisessa syntyneeksi jätteeksi (Uusi Suometar 16.7.1886). Niiden tarkkaa löytöpaikkaa ei varmuudella tiedetty. Löydöt ovat suomalaisessa aineistossa poikkeuksellisia. Koekuopan tarkoituksena oli selvittää Aspelinin tallettamien savien löytöpaikkaa ja -yhteyttä sekä Iso Linnanmäen laen tasanteen pohjoisosassa olevan kumpareen ja sen mahdollisesti sisältämän rakenteen luonnetta. Kumpareen pinnassa erottui palanutta savea, joka muistutti Aspelinin löytöjä.

Kooltaan 1 m x 1,5 m laajuinen koekuoppa avattiin Iso Linnanmäen laelle, Aspelinin kellariksi tulkitseman suuren kuopan pohjoispuolella olleen kummun pohjoisreunalle, vallihautaan johtavaan rinteeseen. Kumpu on halkaisijaltaan noin 6 m ja korkeudeltaan vajaan metrin.

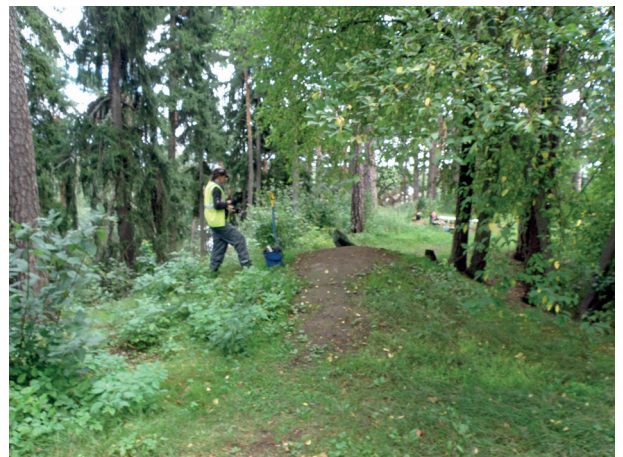
Kuopasta poistettiin ensin lapiolla noin 5 cm paksu pintaturvekerros. Pintaturpeen alta esiin tuli heti tiivis ja kuiva, väriltään vaaleanruskea, saveen ja hienon hiekan sekainen kerros, jonka pinnasta palaneen saveen nokareet hyppelivät jo puhdistusvaiheessa. Savikerros puhdistettiin esiin kaivauslastaa käyttäen ja pintamaan rippeet seulottiin. Löytöinä pintamaasta tuli kuitenkin vain pullonkorkki, hiukan muovia, moderneja rautanauvoja ja kaksi pennin kolikkoa, toinen vuodelta 1964 ja toinen vuodelta 1966 (ks liitteet 4 ja 5). Puhdistuksen jälkeen savikerros eli koekuopan taso 1 dokumentoitiin valokuvaamalla ja takymetrimittauksin. Kerros 1 eli vaaleanruskea hiekan ja savensekainen maa kaivettiin pois kaivauslastalla ja lapiolla, maat seulottiin.

Kerroksessa oli paikoin melko tiiviitä vaaleanharmaita savikakkuja ja paikoin irtonaisempaa, vaalean oranssiin viihtävää, hiekkaisempaa ja irtonaisempaa maata. Siinä oli mukana myös muutamia hiilipartikkeleita lähinnä ojan yläreunassa ja jonkin verran pientä juurakkoa. Kerros 1 vaikutti lähinnä joltakin tiiviiksi tamppautuneelta romahduskerrokselta rakenteesta, jossa oli käytetty savea tiivisteenä. Kumpareen yli kulkee mäen lakea kiertävä polku, mikä selittää kerroksen 1 tiiviiksi tamppautumisen.

Kerroksesta löytyi runsaasti irtonaisia paloja palanutta savea, mutta niiden lisäksi vain yksi rautanauva (KM 41005:14). Savikerroksesta otettiin jonkin verran näytteeksi palanutta savea, lähinnä paloja, joissa oli koristelua, kourupainanteita, muita painautuneita pintoja tai jälkiä sekoitteena olleesta ja pois palaneesta oljesta tms. Kaikkea palanutta savea ei talletettu sen runsaan määrän takia. Löydöt vastaavat Aspelinin vuonna 1886 tallettamaa aineistoa. Savien koristellut ulkopinnat ovat suoria. Murtumapinnoissa erottuvat kourumaiset painanteet ovat noin 30–40 mm leveitä. Talletetut palat näytettiin FM Tiina Mikkaselle, jonka mukaan koristellut palat ovat olleet todennäköisesti jotakin epätasaista, savella rapattua kivi- tms rakennetta vasten ja saveen ja rakenteen pinta on rappauksen jälkeen koristeltu vetämällä sen pintaan vaakasuoria ja osittain ristikkäin meneviä uria. Myös kourut olisivat hänen mukaansa pikem-



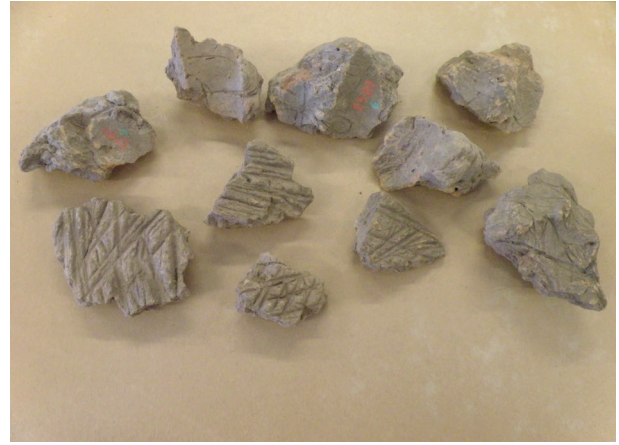
Kuva 20. Vasemmalla savensekainen kumpare, jonka rakennetta selvittämään koekuoppa KK1 avattiin, oikealla suurempi linnan laen kellareiksi tulkituista kuopista. Kuva Georg Haggrén 2014.



Kuva 21. Palanutta savea sisältävän kumpareen kaivaminen aloitetaan. Kuva Georg Haggrén.



Kuva 22. Koekuopasta KK1 löytynyttä palanutta savea. Kuvan Georg Haggren.



Kuva 23. J. R. Aspelinin tallettamia savia (KM 2480:6). Kuvan Georg Haggren.

minkin käyttöpintaan, kuin esimerkiksi rakennepuihin liittyviä. Koristellut ja kourupainanteiset palat ovat hämmentävän kovapolttoisia etenkin sisältä, josta ne ovat palaneet lähes tiilimäiseksi. Mukana on kuitenkin muutama selkeästi kiveä tms vasten painautunut, huonopolttoisempi pala. Tiina Mikkasen mukaan uunien ja muiden rakenteiden pintojen rappaus olisi ollut käytössä ainakin 1600-luvulta alkaen, mutta vastaaviin paloihin hän ei ole aiemmin törmännyt.

Palat saattavat myös olla ristikkorakenteisesta seinästä (sa. Fachwerk), jossa puupalkkien muodostaman kehikon sisällä on ollut oksapunoksesta rakennettu tukirakenne, joka on peitetty savella. Saven ulkopintaan on lopuksi vedetty ristikkäisiä uria, joihin seinän pinnan rappaus on kiinnitetty. Kyse on Keski-Euroopassa keskiajalla yleisesti käytetystä rakennustekniikasta, jossa savi-oksapunosrakenteen ohella tukiristikoiden välit on saatettu täyttää tiilillä. (vrt. esim Heege 2001, 172–199; Schneider 1992.) Aspelin on tallettanut Iso Linnanmäeltä joukon tiiliä, mutta niiden konteksti ja ajoitus ovat epäselviä. Nyt tiiliä tai tiilenpaloja ei löytynyt.

Irtonaisen palaneen ja tiiviin palamattoman saven ja hiekan sekaisen kerroksen alta koekuopasta tuli esiin tiiviimpi savikerros. Kerroksen pintaa oli kaivaessa osittain hankala hahmottaa, koska myös päällä olleessa kerroksessa oli ollut paikoin tiiviitä savikakkuja ja esimerkiksi kuopan ala- eli pohjoisreunassa savi tuntui lähtevän sukeltamaan syvemmälle, vaikka siellä myös juurakko häiritseviin pinnan esiin kaivamista. Savi vaikutti paikalleen palaneelta ja se oli hyvin tiivistä, alemmaa rinteessä väriltään vaaleanharmaata ja ylempänä osittain oranssinsävyiseksi palanutta. Kerroksesta ei enää irtoillut palaneen saven kappaleita, vaan se muodosti tiiviin, yhtenäisen tason. Aivan alueen ylä- eli eteläreunassa savi oli tummemmanharmaata ja sen pinnassa oli melko paljon suuria hiilipartikkeleita, mutta hiilet eivät vaikuttaneet muodostavan mitään selkeää puutasoa tms. Tiivis savitaso dokumentoitiin takymetrimittauksin ja valokuvaamalla, samoin kuin hiilensekaisen saven raja ja pinnat (ks kartta 5). Koska kuopan ylä- eli eteläreunassa pilkotti joitakin kiviä, päätettiin tiivistä savea kaivaa sieltä osittain pois kaivauslas-talla ja lapiolla, maat seulottiin. Nokeentunutta, harmaata ja erittäin kovaa ja tiivistä savea oli kivien päällä noin 5–10 cm paksuinen kerros, eikä siitä tullut mitään löytöjä. Kaivaessa paljastui muutamia melko pieniä, halkaisijaltaan noin 15–20 cm olevia kiviä lisää. Kivet oli asetettu melko irtonaiseen, vaaleanruskeaan, karkeaan hiekkaan, joka oli hiiltyneen saven alla. Ohutkairalla kokeiltaessa hiekka tuntui jatkuvan 5–12 cm syvemmälle, jonka jälkeen kaira pysähtyi todennäköisesti kiviin. Vaikutti siltä, että kivet ja tiivis, paikalleen



Kuva 25. Koekuoppa KK1 toiseen dokumentointitasoon kaivettuna. Kuvan Georg Haggren.



Kuva 26. Savikumpareen profiili, jossa erottuu palaneista savista koostuva kerros ja sen alla tulisijaan tai seinään liittyvää perustusta. Kuva Elina Terävä.

palanut savi ja hiilensekainen savi kuuluivat johonkin rakenteeseen, joko tulisijaan tai palaneeseen rakennukseen.

Koska kaivausala oli pieni, eikä rakenteesta todennäköisesti olisi saanut enempää selville, päätettiin tiivis savi jättää kuopasta kaivamatta ja dokumentoida esiin otetut ilmiöt valokuvoin ja takymetrimittauksin (ks kartta 5). Savea kokeiltiin ohutkairalla ja se vaikutti jatkuvan alueen ala- eli pohjoisreunassa vielä ainakin 20 cm syvemmälle ja ilmeisesti savea oli kaivausalueen alapuolella rinteessä vielä pidemmälläkin, luultavasti se jatkui vielä yli puoli metriä kaivausalueen ulkopuolelle pohjoiseen. Esille kaivettujen kerrosten pinta käytiin läpi myös metallinilmäsimellä, mutta siitä ei tullut minkäänlaisia signaaleja mahdollisista löydöistä. Lopuksi kuopan pohjalle laitettiin suodatinkangas ja se täytettiin siitä kaivetulla maa-aineksella uudelleen.

Koekuoppa osoitti, että kumpare on jäännös jostain rakenteesta. Kyse saattaa olla suuresta tulisijasta tai paikalleen palaneesta ristikkorakenteisesta seinästä. Kumpareen pintakerroksissa on koristellun palaneen savien palasia, alempana puolestaan paikalleen palanutta ja punaiseksi tiilestynyttä savea. Ajoittavien löytöjen puuttuessa on vaikea sanoa ajoittuuko rakenne linnan käyttöaikaan keskiajalle vai onko se vasta uuden ajan alusta.

7 YHTEENVETO

Porvoon Iso ja Pikku Linnanmäen sekä Maarin alueelle rakennettiin elokuussa 2016 Metsähallituksen ja Porvoon kaupungin toimesta uusi opastus- ja viitoituskytitys. Koska useimmat opasteet ja viitat sijoittuivat muinaisjäännösalueelle, oli uusien kylttien perustusten paikat tutkittava koekaivauksin, jotka tehtiin 15.–19.8.2016. Muinaisjäännösiin liittyviä rakenteita, kerroksia tai löytöjä todettiin vain kahdella alueella eli Iso Linnanmäen laella ja pysäköintipaikalla. Kummassakin kohteessa kaivaminen lopetettiin opastaulujen perustusten tarvitsemalle syvyydelle. Opastaulut ja -viitat saatiin pystytettyä suunnitelman mukaisesti 22.8. alkaneella viikolla.

Iso Linnanmäellä on tehty arkeologisia kaivauksia aiemmin vain kahdesti. J. R. Aspelin kaivoi vuonna 1886 mäen laella ja Torsten Edgren vuonna 1971 linnaa reunustavilla valleilla ja vallihaudassa. Linnan alueelta ei ollut tuoretta yleiskarttaa, joten paikan tutkimus edellytti takymetrikartoitusta linnanmäen laen noin 47 x 32 m laajalla tasanteella. Täällä erottui selvästi kaksi Aspelinin kellareiksi tulkittavaa kuoppaa sekä palaneen savien peittämä kumpare. Muita Aspelinin hahmottamia rakennusten perustuksia ei maastossa pystytty erottamaan.

Iso Linnanmäen pysäköintialueen etelälaidalle tehdystä kuopasta paljastui heti pintamullan ja paikalle tuodun hiekkakerroksen alta noen ja hiilensekainen kerros, jossa pilkotti mahdollisia rakenteiden jäännöksiä. Harvoista löydöistä päätellen kerros oli 1800-lukua vanhempi. Paikka on ollut pappilan talouspihaa ja luultavasti kyse on pappilaan liittyvien ulkorakennusten ja pihan jäännöksistä. Niiden säilymisen turvaamiseksi opastaulun paikkaa siirrettiin pari metriä etelään päin, jossa pintamaan alla oli vain ohut noen ja hiilen värjäämä kerros. Sen alla oli jopa puoli metriä paksu puhdas täyttöhiekka, joka peitti hiilen ja noen värjäämää tasoa. Tämä tulkittiin muinaiseksi maanpinnaksi ja saattaa olla sama linnaa varhaisemmaksi maanpinnaksi tulkittu kerros, jonka Edgren vuonna 1971 löysi ulomman vallin alta. Nyt havaittu taso paljastettiin ja puhdistettiin, mutta kaivamista ei enää jatkettu sen läpi. Valokuvia analysoitaessa tasossa erottui pitkänomaisten itä-länsisuuntaisten kuoppien ääri viivoja. Paikalla on mahdollisesti ollut linnan käytön aikainen hautausmaa. Asian varmistaminen vaatii jatkotutkimuksia.

Iso Linnanmäen laen koillisosaan tehty kuoppa sijoittui lähelle Aspelinin vuonna 1886 pajan perustuksiksi tulkittavaa paikkaa. Heti pintaturpeessa oli modernien pullonkorkkien ym. pienesineiden ohella pieniä rautapaloja. Pintaturpeen



Kuva 27. Näkymä Iso Linnanmäen sisemmältä vallilta Porvoon tuomiokirkolle. Nykyisin mäntymetsän peittämät vallit ovat linnan käyttöaikaan olleet puuttomia ja linna on hallinnut niin kaupunkia kuin Porvoonjoen maisemaa. Kuva Georg Haggrén.

vajaan metrin korkuisen kumpareen pintaa peittää palaneen saven kappaleista koostuva kerros. Useissa savenpaloissa on suora ulkopinta, jota peittää uurteista tehty ristikkokuvio. Osassa paloja on murtumapinnalla 30–40 mm halkaisijaltaan oleva kourumainen painanne. Tämä saviaineisto poikkeaa historiallisen ajan kohteilla yleensä löytyvästä palaneesta savesta tai savitiivisteestä. Kyse saattaa olla tulisijaan liittyvästä savirakenteesta tai mahdollisesti paikalla palaneen ristikkorakenteisen seinän jäännöksistä. Palaneen saven kerroksen alla oli tiivistä savea, joka kumpareen ulkoreunalla oli vaaleata, mutta kumpareen keskiosaa kohden kuumuudessa punertunutta. Kumpareen keskiosan puolelta saven alta ja vierestä paljastui vaaleanruskeaan hiekkaan asetettu mahdollinen kiviperustus. Koekaivauksessa varmistui, että paikalla on rakenne, joka on altistunut kovalle kuumuudelle. Kyse on joko tulisijan jäännöksistä tai tulipalossa tuhoutuneesta seinä- tms. rakenteesta.

Iso Linnanmäen kohdalla koekaivaus osoitti, että alueella on säilynyt paljon linnan käytän aikaisia kerroksia ja rakenteita. Alueella on huomattavan suuren matkailu- ja nähtävyydsarvon ohella merkittävää tutkimuspotentiaalia.

Espoossa 18.10.2016

Georg Haggrén

FT, dos.

alla oli paikoin hiilen värjäämä kulttuurikerros, jossa oli lisää rautakuonaa ja rautapaloja. Sen alla oli puolimetrisen täyttöhiekkakerros, josta erottui pieni muinoin kaivettu kuoppa. Kuoppa osoitti, että Iso Linnanmäen laella on yhä linnan käyttöaikaan liittyviä kerroksia ja niiden alla linnan rakentamiseen yhdistettävissä olevia täyttöhiekkakerroksia. Havainnot vahvistavat Aspelinin tulkintaa pajasta. Kuopan lähistöltä, Aspelinin havaitsemalta varsinaiselta pajan alueelta tarkistettiin metallinilmajäljillä karikkekerrosta, jolloin varmistui, että aivan maanpinnalla ja heti sen alla on linnnaan liittyviä löytöjä. Iso Linnanmäen hiekkapohjainen laki ja vallit ovat alueen runsaan kävijämäärän vuoksi alttiita kulutukselle ja erooitumiselle.

Opastuksen vaatimien kuoppien lisäksi Iso Linnanmäen laen pohjoislaidalle tehtiin yksi 1,5 x 1 metrin laajuinen koekuoppa, jonka tarkoitus oli selvittää maastossa erottuvan kumpareen luonnetta. Tämän halkaisijaltaan noin 6 m laajan ja

LÄHTEET

Painamattomat lähteet

Russow, Erki: An assessment of selected ceramic finds from Porvoo hill fort 20.02.2014.

Kartat

Krigsarkivet (Stockholm)

Utländska stads- och fästningsplaner

Finland, Borgå

001a-b Situationen omkring Borgå stad

003 Närmaste belägenheten omkring Borgå stad, A. de Bruce 1747.

Kirjallisuus

Edgren, Torsten (1985). Om det medeltida Borgå i allmänhet och Borgbacken i synnerhet. *Finskt museum* 1985, 35–64.

Edgren, Torsten: Borgåtraktens förhistoria. *Borgå stads historia I*. Borgå 1996. s. 11–126.

Edgren, Torsten: Porvoon seudun esihistoria. *Porvoon kaupungin historia I*. Porvoo 1996. s. 11–126.

Gardberg, C. J: Borgbacken i Borgå. *Historisk Tidskrift för Finland* 3/1994, 574–592.

Gardberg, Carl Jacob: Keskiaika ja 1500-luku. *Porvoon kaupungin historia I*. Porvoo 1996. s. 127–322.

Gardberg, Carl Jacob: Medeltiden och 1500-talet. *Borgå stads historia I*. Borgå 1996. s. 127–322.

Haage, Andreas: *Einbeck im Mittelalter*. Oldenburg 2002.

Hartman, Torsten: *Borgå stads historia I*. Borgå 1906.

Hiekkanen, Markus (1981). *Porvoo (sw. Borgå). Keskiajan kaupungit 1*. Helsinki: Museovirasto.

Hiekkanen, Markus (1981). *Borgå. Medeltidsstaden 1*. Helsinki: Museiverket.

Hirviluoto, Anna-Liisa: *Früheisenzeitliches Gräberfeld auf den Pikku Linnanmäki von Porvoo*. *Suomen Museo* 1968. Helsinki 1968, 5–36.

Historiallinen Arkisto I. Helsinki 1866.

Hornborg, Eirik: *En spanare under stora ofreden*. *Stefan Löfvings dagbok*. Helsingfors 1927.

Kerkkonen, Gunvor: *Danska korstågens hamnar i Finland*. *Historiska och litteraturhistoriska studier* 27–28. Helsingfors 1952. s. 219–258.

Lovén, Christian: *Borgar och befästningar i det medeltida Sverige*. *Kungl. Vitterhets Historie och Antikvitets Akademiens handlingar*. Antikvariska serien 40. Stockholm 1996.

Panelius, Olav: *Har Borgå byggts på kronans mark?* *Historisk tidskrift för Finland* 4/1987. S. 613–627.

Purhonen, Paula (toim.): *Maiseman muisti*. *Valtakunnallisesti merkittävät muinaisjäännökset*. Museovirasto. Helsinki 2001.

Rinne, Juhani: *Tanskalaisten ristiretket Suomeen linnatutkimuksen valossa*. *Historiallisia tutkimuksia J. R. Danielsson-Kalmarin kunniaksi*. Helsinki 1923. 1–23.

Schneider, Jürg E: *Fachwerkbau. Stadtluft, Hirsebrei und Bettelmönch*. *Die Stat um 1300*. Landesdenkmalamt Baden-Württemberg & Stadt Zürich 1992, 248–266.

Suhonen, Veli-Pekka: *Itä-Uudenmaan keskiaikaiset linnat*. *Pro gradu –tutkielma*. *Arkeologia*. Helsingin yliopisto 1997 (painamaton).

Teitt, Jaakko: *Jaakko Teitin valitusluettelo Suomen aatelista vastaan v. 1555–1556*. *Todistuskappaleita Suomen historiaan V*. Helsinki 1894.

Sanomalehdet

Uusi Suometar 16.7.1886 nr. 161. (Aspelin, J. R.)