

Varkaus-Kontiolahti voimajohtolinjan muinaisjäännösinventointi 2010.



Timo Jussila
Timo Sepänmaa



Kustantaja: Fingrid Oyj

Sisältö:

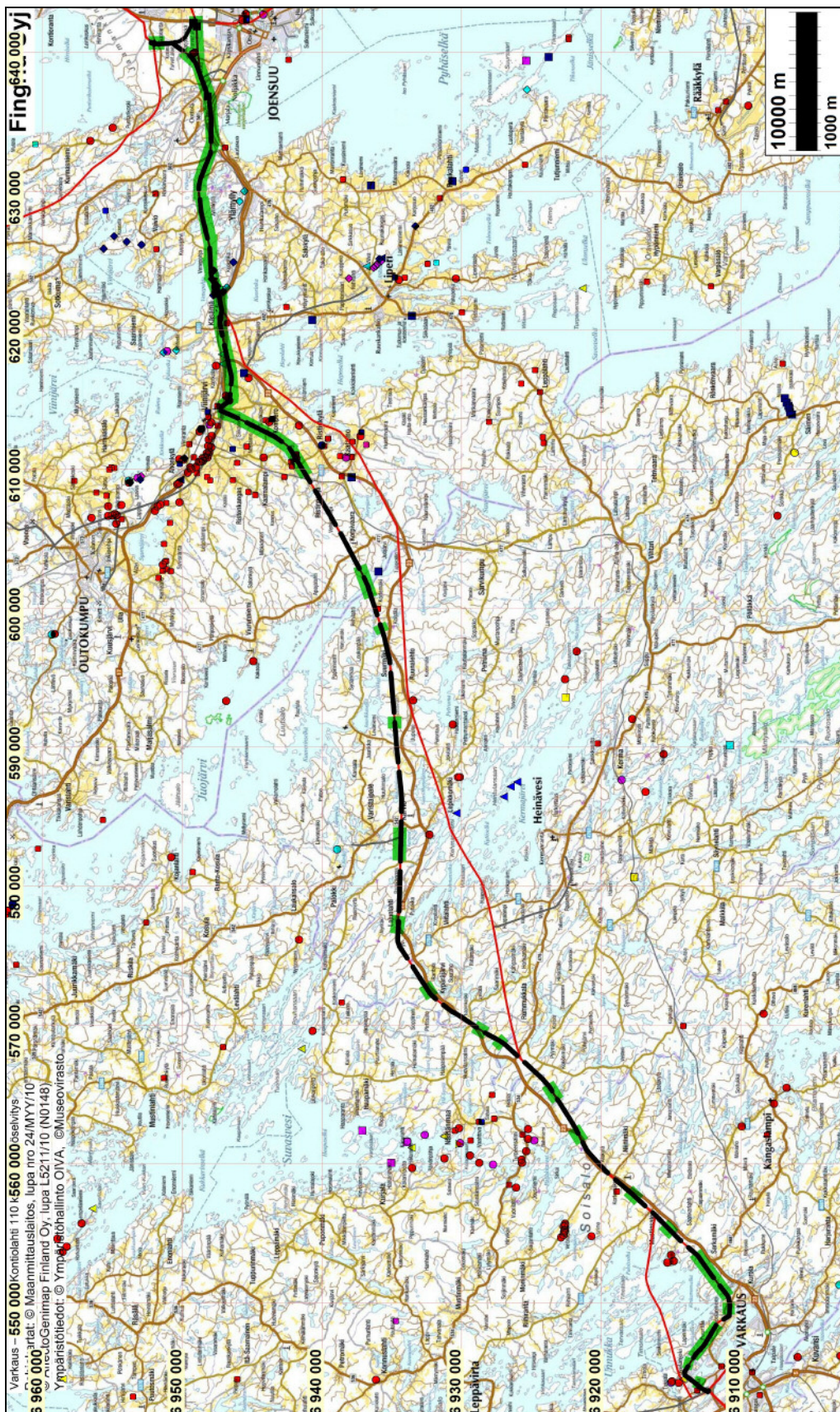
Perustiedot	2
Yleiskartta: linjan kulku	3
Inventointi	4
Tutkitut alueet	6
Muinaisjäännökset	12
13 JOENSUU TÖRMÄ.....	12
44 KONTIOLAHTI SUSISALO	15
45 KONTIOLAHTI KOKKOVAARA 1	16
46 KONTIOLAHTI KOKKOVAARA 2	17
57 LIPERI LOUHIAHO 1.....	19
4 LIPERI RINTEELÄ.....	21
28 LIPERI LIUKUNLAMPI 1	25
30 LIPERI LIUKUNLAMPI 3	26
65 LIPERI KELLOLAMPI	27
66 LIPERI KELLOLAMPI SE	28
67 LIPERI KELLOLAMPI SW	28
68 LIPERI LIUKUNLAMPI W	31
69 LIPERI LIUKUNLAMPI NE.....	33
70 LIPERI KAIVANTO	33
71 LIPERI RUUMENLAMPI	34

Kansikuva: Voimajohtolinja Leppävirran Suvasveden Heponiemessä – alueella ei havaittu muinaisjäännöksiä.

Perustiedot

- Alue:* Uusittava, nykyinen 110 kV voimajohtolinja Varkauden (Varkaus Taulumäki) ja Kontiolahden (sähköasema) välillä n. 117 km, sekä edellisen lisäksi voimajohtolinjat Kontiolahden sähköasema – Lehmon sähköasema ja Kontiolahden Ruohosuo – Lehmo.
- Tarkoitus:* Tarkistaa riittävässä määrin ja kattavasti maastoltaan muinaisjäännöksille otollisilla alueilla kattavasti onko voimajohtolinjalla tai sen välittömässä läheisyydessä muinaisjäännöksiä. Tarkastaa linjalla tai aivan sen liepeillä olevat tunnetut kohteet.
- Työaika:* Kenttätyöaika: 12.-21.10.
- Kustantaja:* Fingrid Oyj
- Tekijät:* Mikroliitti Oy, maastotyö Timo Jussila ja Timo Sepänmaa. Raportti Timo Jussila.
- Aiemmat tutkimukset:* Useita osa-alue inventointeja linjan liepeillä.
- Tulokset:* Voimajohtolinjalla tiedettiin ennestään sijaitsevan kaksi kivikautista asuinpaikkaa ja aivan linjan läheisyydessä (alle 200 m etäisyydellä siitä) kaksi kivikautista asuinpaikkaa, pari tervahautaa ja yksi pyyntikuoppakohde, nämä kaikki Liperissä. Linjalta tai sen liepeiltä ei inventoinnissa löytynyt yhtään esihistoriallista ennestään tuntematonta muinaisjäännöstä. Uusina havaintoina linjan liepeillä havaittiin muutama mahdollinen pyyntikuoppa, hiilihauta, tervahauta, sekä Salpalinjan varustuksia. Uudet havainnot sijaitsevat Liperissä, Joensuussa ja Kontiolahdella.

Yleiskartta: linjan kulku



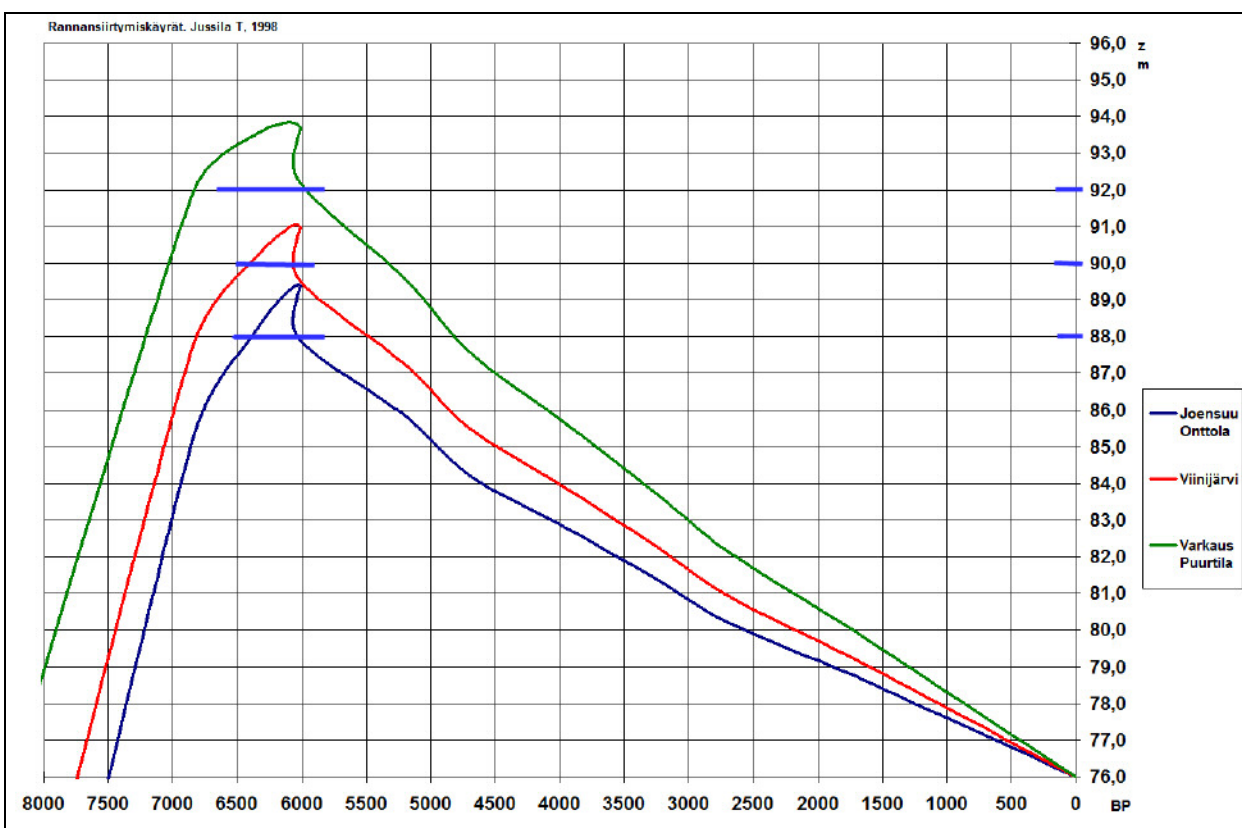
Tutkittava linjaus musta viiva. maastossa tutkitut alueet vihreällä. Muinaisjännökset eri symbolein (ei joka kohdin täydellinen muinaisjännöstilanne).

Inventointi

Fingrid Oyj suunnittelee huonokuntoisen 110 kilovoltin (kV) voimajohdon uusimista Varkauden ja Kontiolahden välillä. Nykyisen voimajohdon siirtokyky ei ole enää riittävä ja voimajohto on tarpeen uusia siirtokyvyltään vahvemmalla 110 kilovoltin voimajohdolla. Uusittavan Varkauden ja Kontiolahden välisen voimajohtoreitin pituus on yhteensä noin 117 kilometriä. Hankkeeseen mahdollisesti liittyvien muiden johtojärjestelyjen takia on tarkasteltu myös voimajohto-osuudet Kontiolahden sähköasema - Lehmo (Lehmonsärkkä) ja Kontiolahden Ruohosuo - Lehmo.

Voimajohto uusitaan valtakunnallisten alueidenkäyttötavoitteiden mukaisesti nykyisen voimajohdon paikalle. Voimajohtoaluetta tarvitsee leventää ainoastaan Kontiolahden sähköaseman läheisyydessä osuuksilla Ruohosuo – Kontiolahden sähköasema ja Kontiolahden sähköasema – Lehmonsärkkä, yhteensä noin yhdeksän kilometrin matkalla. Täällä tarkasteltava johtoreitti erkanee nykyisen voimajohdon linjauksesta koilliseen Kontiolahden sähköasemalle.

Inventoinnin maastotyö suoritettiin lokakuussa v. 2010. Maastotyön suorittivat Timo Jussila ja Timo Sepänmaa. Maastossa tarkastettavat alueet valittiin alustavasti kartan perusteella ja lopullisesti tarkastettava (eli läpi käveltävä) linjan osa valittiin maastossa. Monissa tapauksissa alustavasti tarkastettavaksi valittu kohta jäi pikaisen vilkaisun varaan kun voitiin todeta maasto sellaiseksi, että sieltä ei muinaisjäännöksiä ole löydettävissä. Näin erityisesti Savon puolella linjaa. Inventointi keskittyi lähes yksinomaan niihin maastoihin missä linja kulki muinaisen Saimaan vedentason piirissä. Ihmiasutuksen aikaiset Ancyclusjärven rannat ovat alueella Muinais-Saimaan rantatasojen alla. Lisäksi katsottiin ne linjan kohdat jotka kulkivat Saimaan maksimitason yläpuolella jokilaaksojen poikki ja isompien järvien rantoja sivuten, kuten Juojärven alueella.



Saimaan rannansiirtymiskäyrät varkauden Puurtilan tasalla, Liperin Viinijärven tasalla, linjan kohdalla, sekä Joensuun (Liperin) Onttolan tasalla.

Muinais-Saimaan korkein rantataso on Varkauden tienoilla n. 92 (tai lyhytaikaisesti 93) m korkeustasolla, Viinijärvellä n. 90 (91) m tasolla ja Linjan itäpäässä Onttolan tasalla n. 88 (-89) m

korkeustasolla. Näistä tasoista alaspäin n. 78,5 m korkeustasolle on mahdollista löytää pyyntikulttuurin rantasidonnaisia muinaisjäänköksiä. Juojärvi on Saimaan jälkeen suurin allas mitä linja sivuaa. Juojärven eteläosa on koko esihistoriallisen ja historiallisen ajan ollut transgressiivinen (vesi nouseva) heti järven kurouduttua Ancyclusjärvestä. Huolimatta vähäisestä viime vuosisadan vedenlaskusta ovat esihistorialliset rantatasot ja siten myös asuinpaikat nykyisen vedentason alla tai nuorimmat aivan nykyisellä tasolla. Siitä huolimatta linjan Juojärven rannassa kulkevat osat tarkastettiin.



Muinais-Saimaan korkeimman rannan (4000 eKr.) rantakivikkoa Liperin Pahakala –järven ja Venepohjan välisellä kannaksella, Kaivannon itäpuolella, voimajohtolinjan tuntumassa.

Kauempana nykyisistä ja muinaisista rannoista kulkevia linjan osia tarkastettiin Liperissä ja Kontiolahdella siellä missä linja kulki harjumaastossa ja alueilla missä on Salpalinjan varustuksia. Muualla inventoinnin maastotyöt keskittyivät lähes yksinomaan nykyisiin ja muinaisiin rantoihin. Varkaus-Liperi välillä linjaa tarkastettiin maastossa pieninä pätkinä (Varkauden päässä laajemmin) vain järvien rantojen ja muutaman jokilaakson kohdalla. Liperin alueelta Kontiolahden sähköaseman eteläpuolelle linja kulki suurimman osan matkaa Muinais-Saimaan rantatasojen alla tai liepeillä ja sitä korkeammalla tasolla Ylämyllyn tasalla. Liperin-Joensuun-Kontiolahden alueella linja tarkastettiin lähes kattavasti - ylemmillä korkeustasoilla kaukana rannoista pistokkein tai auton ikkunasta miiluja tms. tähyillen, milloin tie kulki linjan kupeessa harjualueella, missä oli erinomainen näkyväisyys linjalle. Miilut voi harvan puuston seasta havaita silmänvaraisesti jo kaukaa. Muun tyyppisiä ja maanalaisia muinaisjäänköksiä ei em. alueella ollut odotettavissa. Alueita josta muinaisjäänköksiä ei nykytiedon mukaan ole löydettävissä, ei katsottu lainkaan. Sellaisia ovat mm. suot ja täysin tasaiset peltoalueet. Tasaisia, topografialtaan piirteettömiä metsäalueita, missä ei ollut havaittavissa merkkejä muinaisrannoista tarkastettiin vain ensin tähyillen ja jos aihetta niin tarvittavilta osin tarkemmin. Pyrittiin ylipäätään tarkastamaan alueet joissa on muinaisrantoja havaittavissa – poikkeuksena miilujen ym. rakenteiden etsintä Liperin Ylämyllyn tienoilla ja Kontiolahdella harjualueilla. Tunnettujen asuinpaikkojen liepeillä tutkittiin linjan alus ja sen liepeet tarkasti, koekuopituksin ja silmänvaraisin havainnoinein.

Salpalinjan varustuksista Museovirasto on antanut ohjeen, että ne eivät ole muinaismuistolain mukaisia muinaisjäänköksiä mutta niitä tulisi kaavoituksessa ja maankäytön suunnittelussa käsitellä kuten muinaisjäänköksiä, suojelukohteina – ainakin alustavasti.



Varkauden Toisniemen länsirataa linjan alla. Kuvattu länteen.

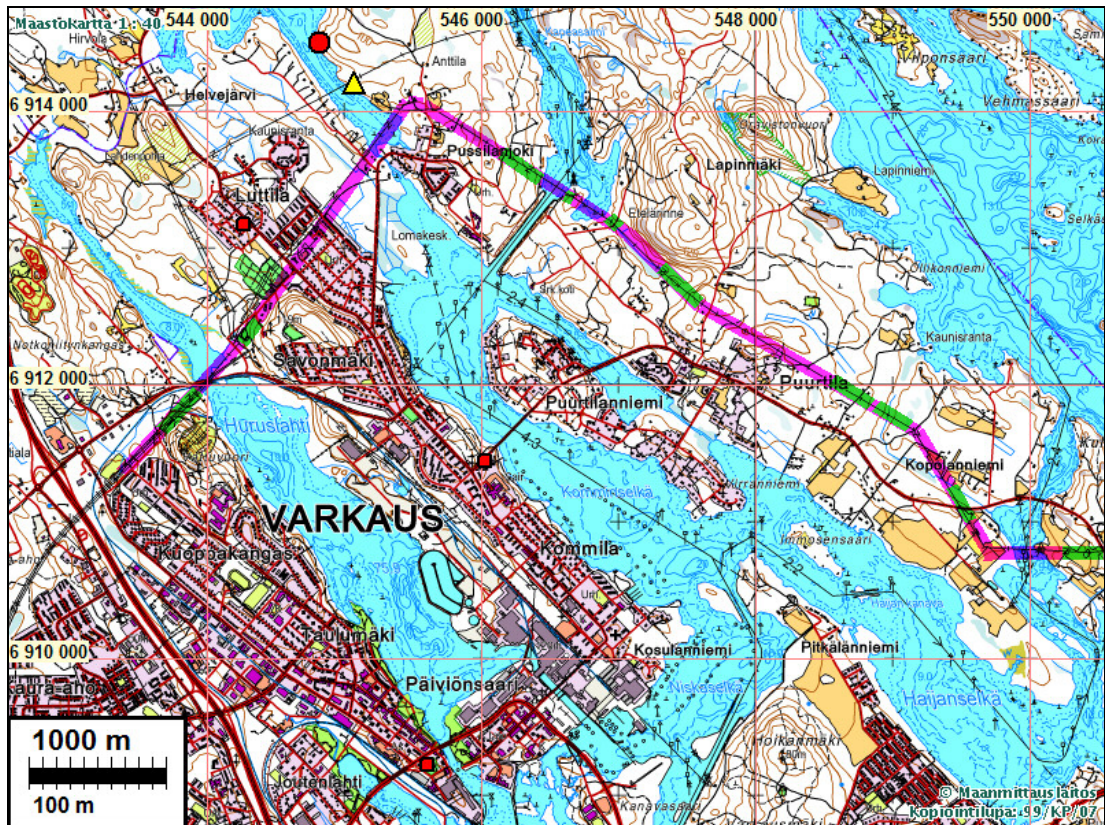


Kontiolahdella linjan haara ylittää Marjosärkän harjanteen. Kuvattu harjanteen eteläpuolelta pohjoiseen. Harjanteen pohjoisreunalla, suon äärellä, voimajohdolinjasta 270 m itään on sijainnut kaksi nytemmin hävinnyttä kiviakautista asuinpaikkaa. Linjan liepeillä harjanteen reunamilla ei havaittu mitään mainittavaa

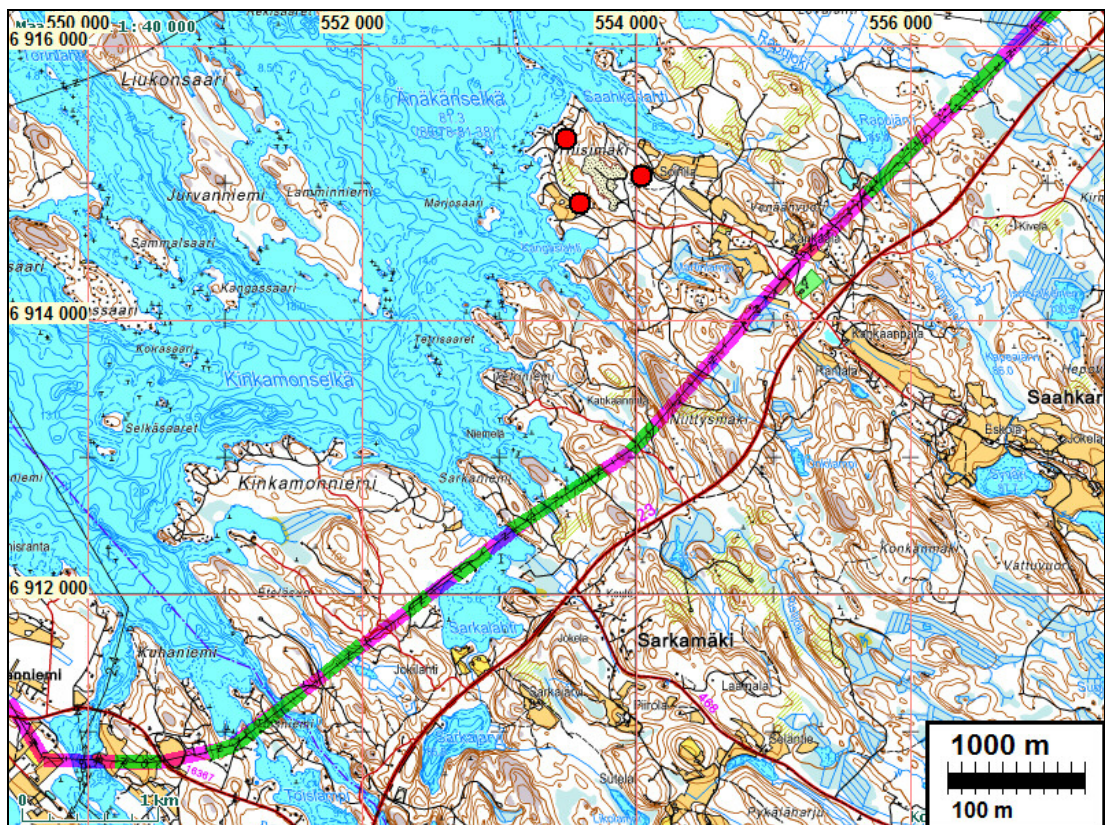
Tutkitut alueet

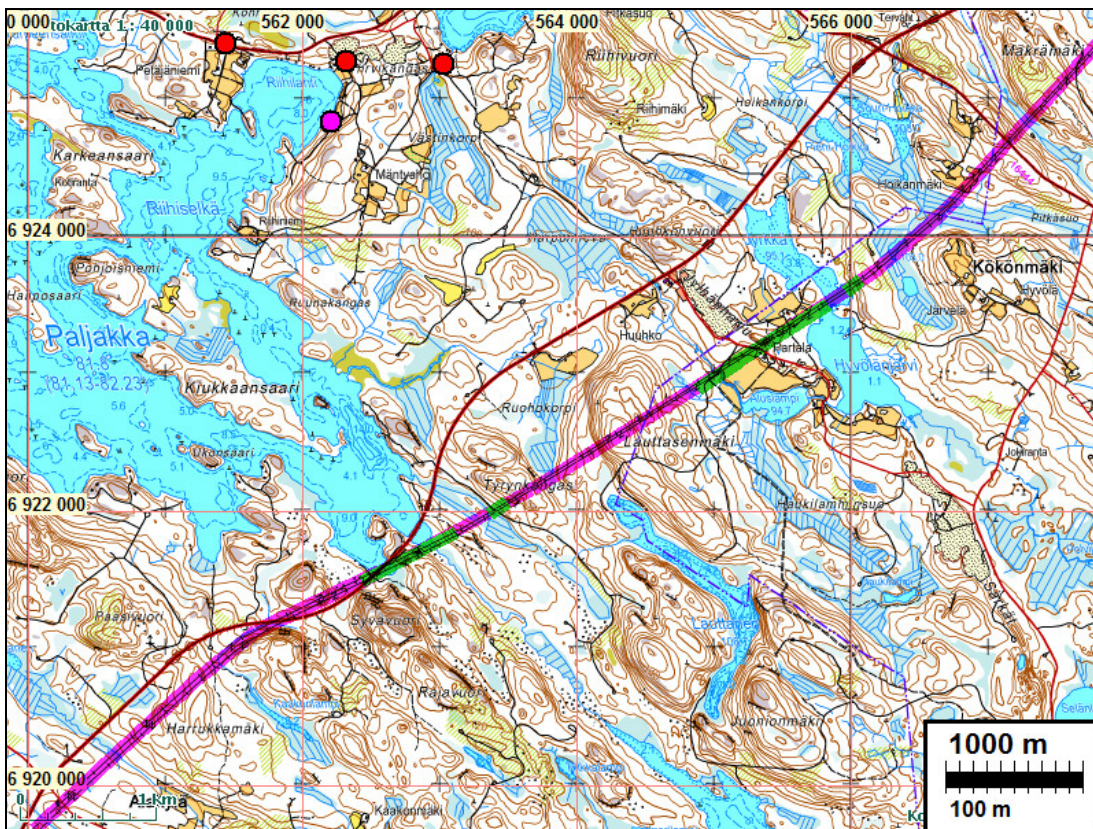
Kartoilla tutkittava linjaus sinipunaisella. Maastossa tarkastetut alueet vihreällä. Kartat alkaen Varkaudesta kohti Kontiolahtea. Karttojen välillä voi olla aukkoja jos ei tarkistettuja alueita niiden välillä.

Varkaudessa tutkittiin linjaa hieman pidemmälle kuin oli tarve Huruslahden länsipuolella. Konnansalossa vilkaistiin vain itärantaa, muu Konnansalon alue tarkastettiin myös linjan tienoilta inventoinnissa 2006. Alueella ei linjalla havaittu hyviä muinaisjäännösmaastoja: kivikkoista moreenia, alempana saveksista moreenia. Alueen pellot olivat nurmella – niitä ei tarkemmin pengottu. Tarkastus silmänvarainen (viittaa karttaan seur. sivulla.)

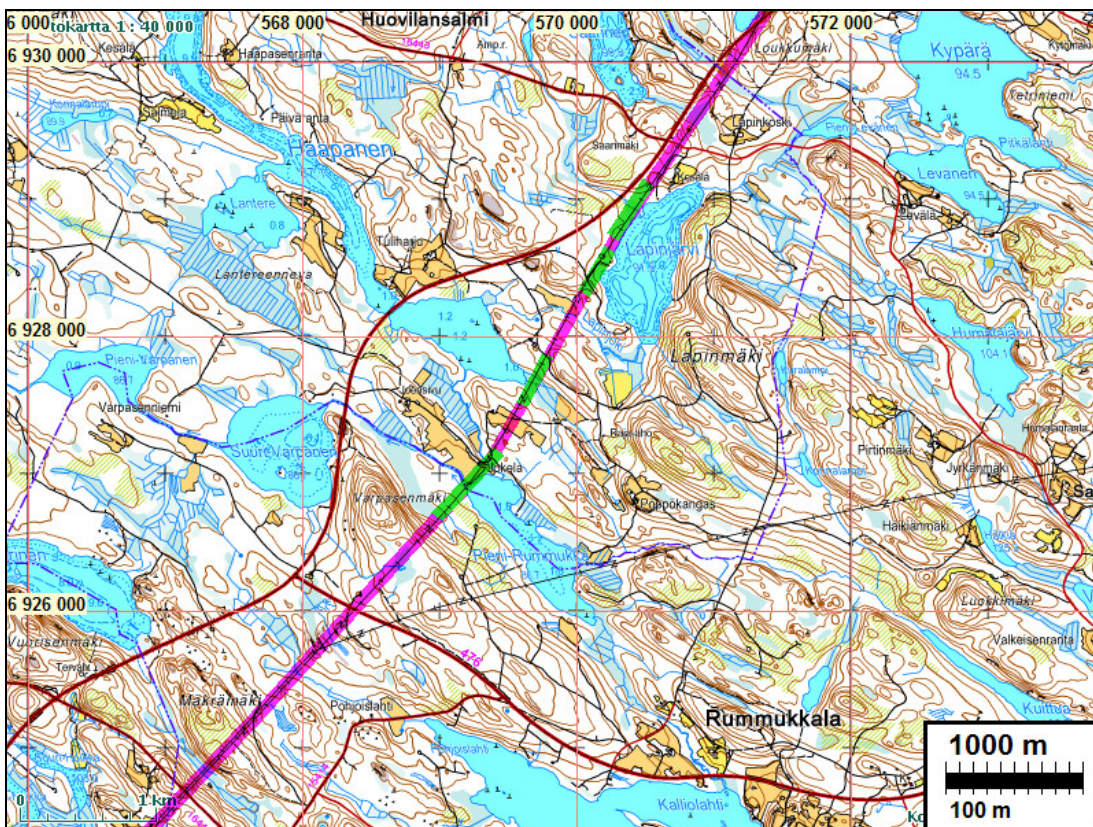


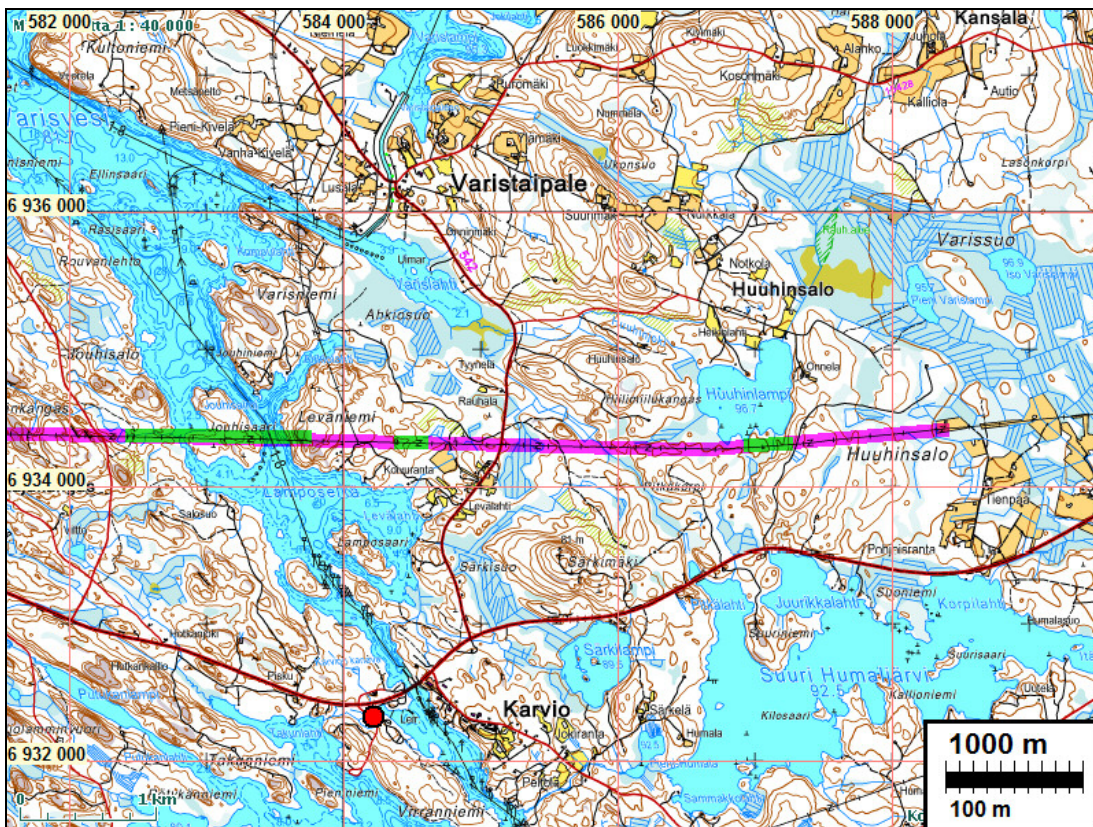
Varkaudessa ja sen koillispuolella tarkastettiin Muinais-Saimaan ja nykyiset rannat. Alueella ei linjalla havaittu ns. hyviä tai edes kohtalaisia muinaisjäänösmaastoja: kivitä moreenia, tai kal-liota. Koekuoppia tehtiin Toisniemessä ja Hepolahdella (joka paikassa silmäiltiin aina paljaita maastonkohtia, kuten tuulenkaatoja, polkujen pintoja ja tie ym. -leikkauksia).



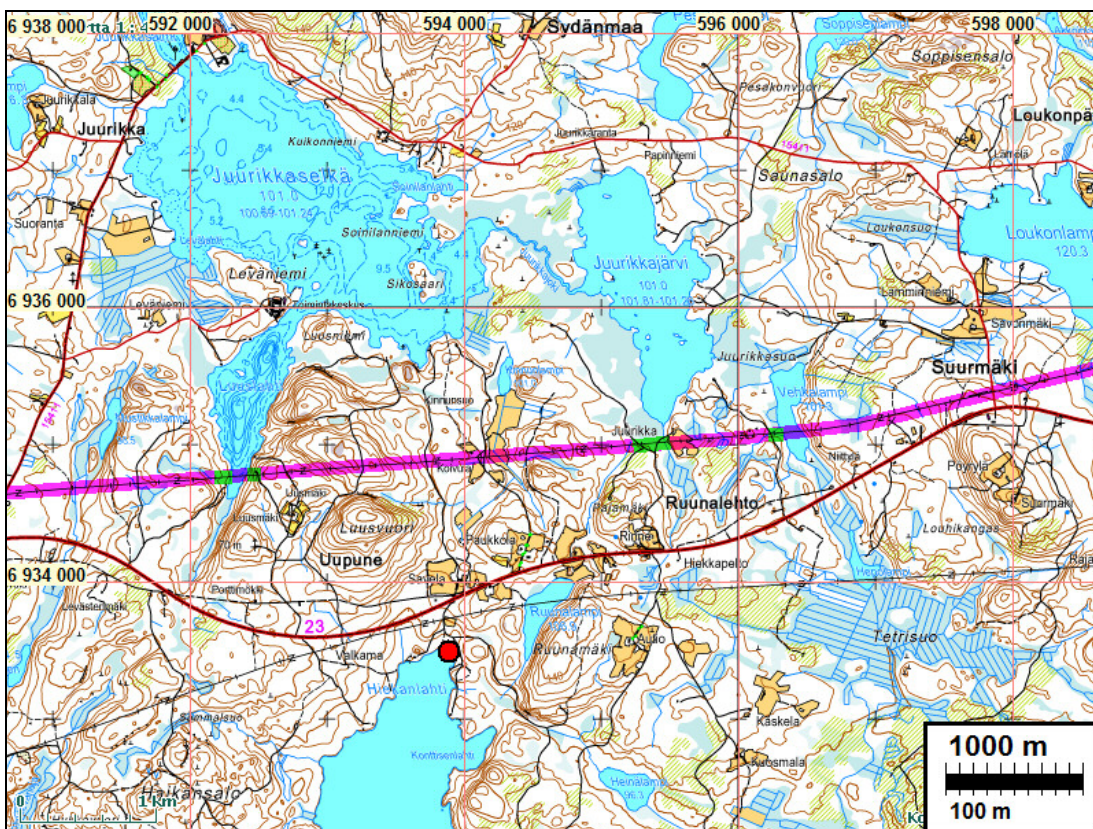


Paljakan eteläpäässä maasto on todella kivikkoista, paikoin louhikkoista. Muualla kartan alueella "tavanomaista" romelikkoista moreenimaastoa, jossa linjan kohdalle ei sattunut mitään arkeologin innostusta herättävää maastonkohtaa. Alueen pellot nurmella joten niistä ei saatu havaintoja. Sama koskee alla olevan kartan aluetta. Lapinjärven rannat pääosin pusikkoja. Muut pienjärvet kuin Lapinjärvi ovat saattaneet olleet lyhyen aikaa Muinais-Saimaan piirissä (riippuen niiden kynnykskorkeudesta ja siitä miten paljon niitä on keinoitekoisesti laskettu)

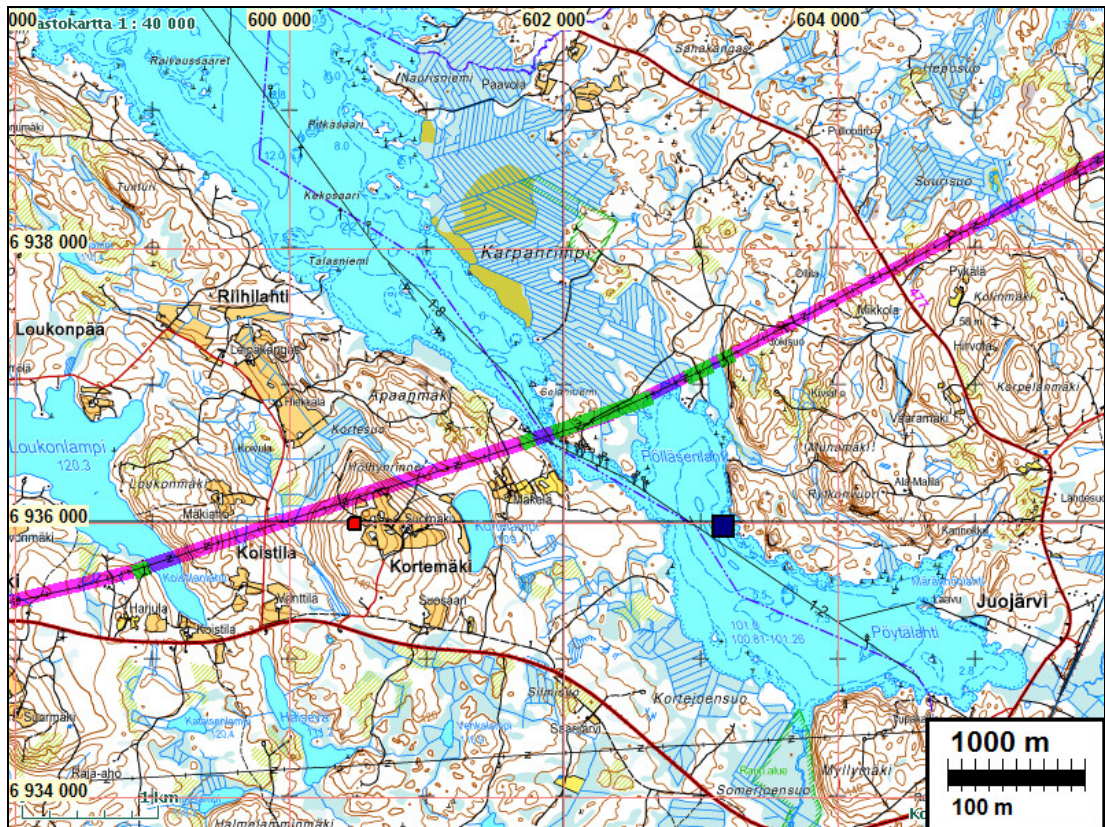




Karvion pohjoispuolella tutkittiin tarkemmin Jouhisaaari ja sen länsipuoleinen linjan osa 95 m korkeustason alapuolelta. alueella paikoin äestettyä metsämaata linjan tuntumassa. Maasto ja maaperä eivät olleet hyviä esihistorialliselle asutukselle, mutta paikoin mainio topografia. kivi-koiseen moreenimaahan tehtiin alueella useita koekuoppia – tuloksetta.

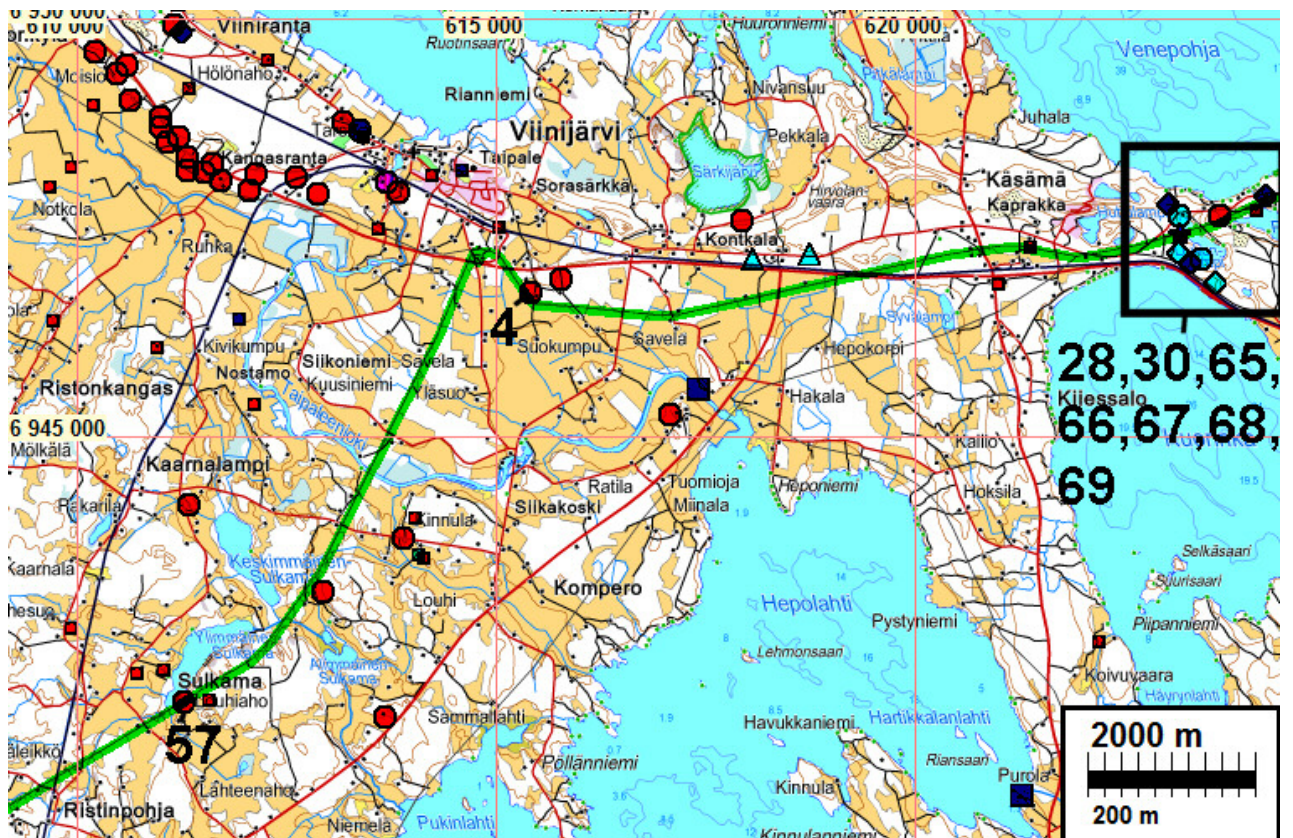


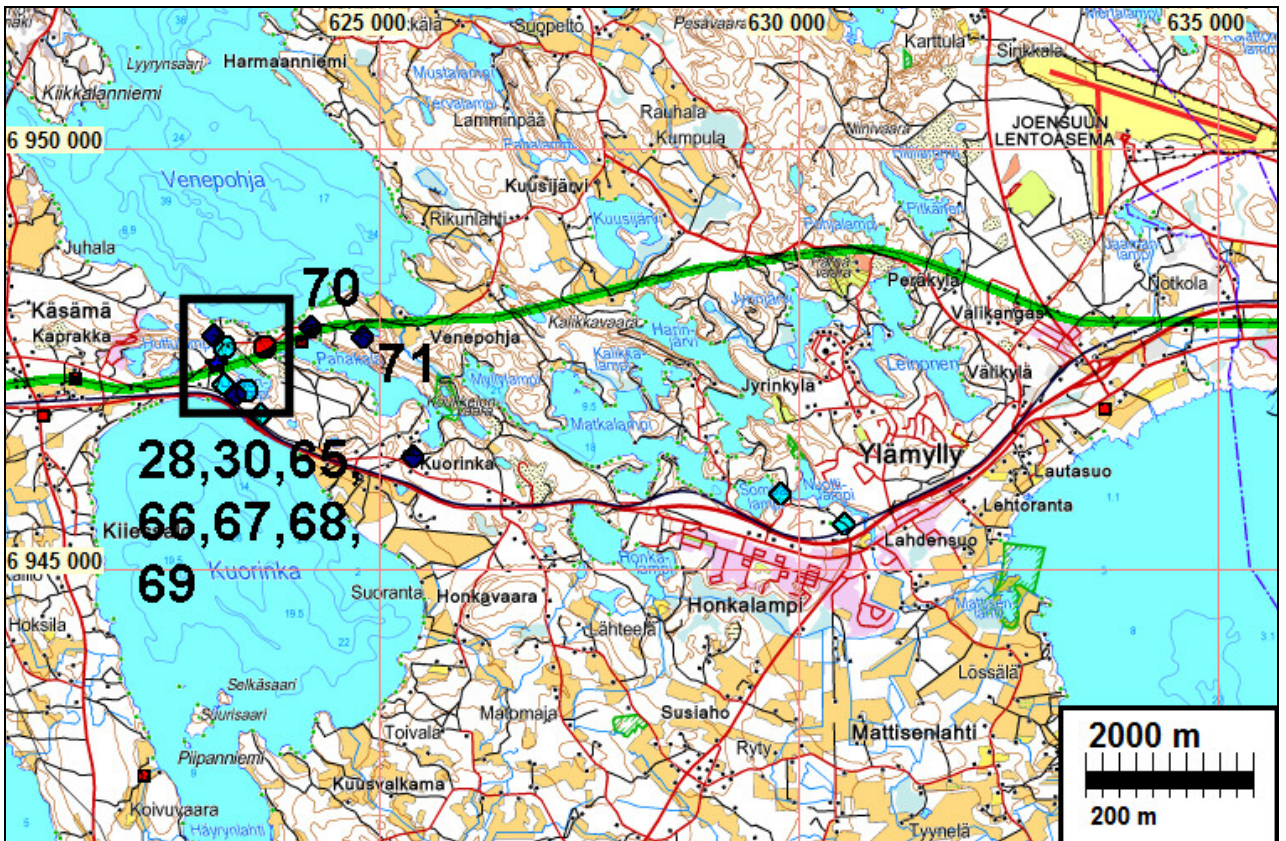
Pikainen vilkaisu niille kohdin missä linja kulkee järvien liepeillä. Kaikki nämä vedet Muinais-Saimaan maksimitason yläpuolella. Ei mitään mainitsemisen arvoista.



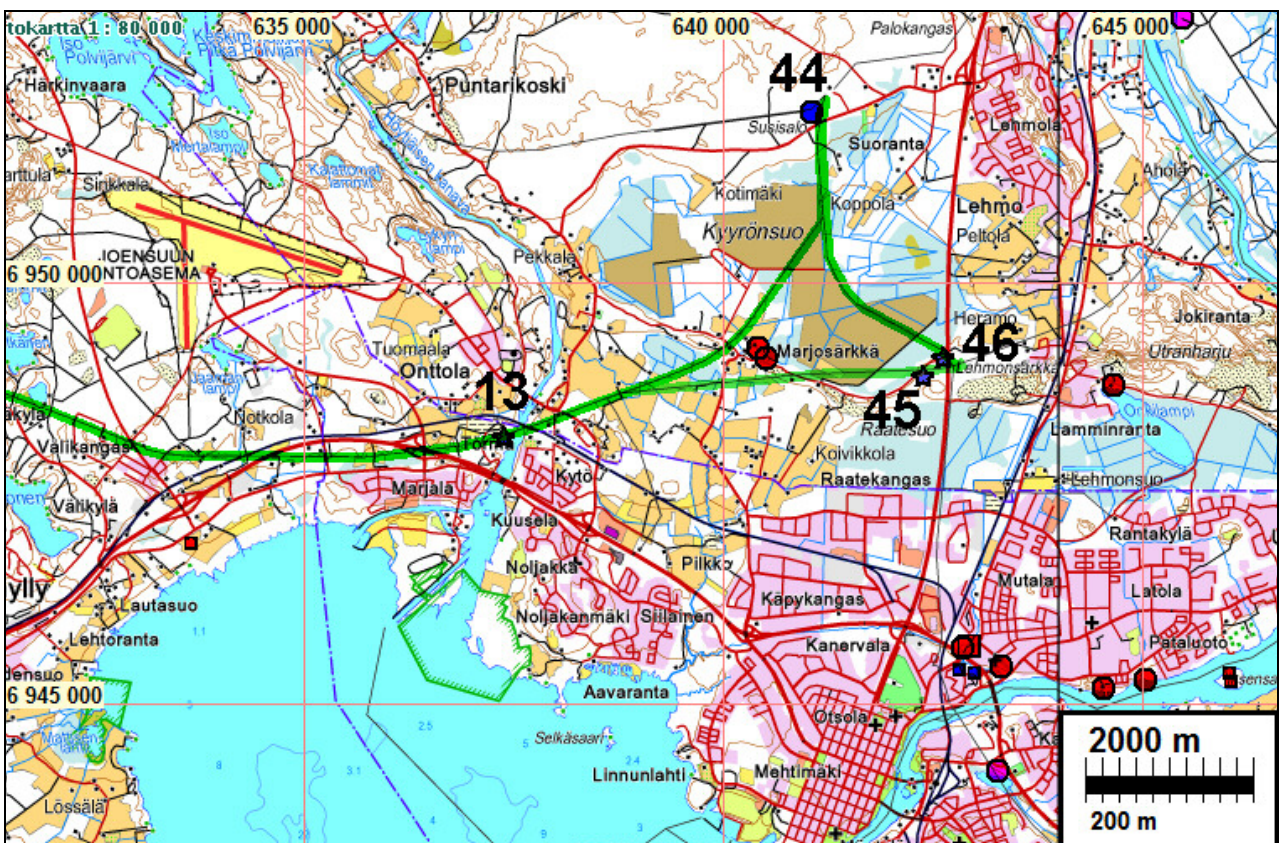
Juojärven pohjukassa linja tutkittiin kattavasti. Maasto kallioista moreenia. Ei erinomaisia maastoja arkeologin kannalta. Oletettavasti kaikki muinaisranta- ja tasot nykyisen vedentason alapuolella tai aivan sen tasolla. Mm. lapinraunioiden ja varalta rannat oli silti syytä tarkastaa.

Liperissä linja "laskeutuu" Muinais-Saimaan piiriin. Kaikki linjan metsäiset osat tarkastettiin (tasaistet alueet vilkaistiin, muutoin tarkemmin).





Ylämyllyn pohjoisosassa, pienjärvien pohjoispuolella linja kulkee koko matkallaan Muinais-Saimaan korkeustason yläpuolella. Kyyrönsuo on ehkä ollut lyhyen aikaa Saimaan osana mutta muutoin ilmeisesti kuivattu tai soistunut entinen pienjärvi.



Muinaisjännökset eri symbolein (punaiset kivikautisia asuinpaikkoja, pienet punaiset täplät löytöpaikkoja, siniset historiallisen ajan kohteita, pääosin terva- ja hiihautoja, tähdet Salpalinjan

varustuksia). Ne kohteet jotka on tässä raportissa tarkemmin kuvattu, ovat numeroituja. Kohteiden numerointi on pyritty tekemään aiempien raporttien mukaisesti. Numeroinnin tarkoitus tässä raportissa on ainoastaan saada viite jolla kohteet esitetään kartoilla. Kohteiden virallinen tunnus on Museoviraston muinaisjäännösrekisterin rekisterinumero, joka ilmoitettu ennestään tunnettujen kohteiden muinaisjäännöskorteissa. Uusien kohteiden rekisterinumeroa ei ole vielä tiedossa.

Porvoo 22.11.2010

Timo Jussila



Voimajohtolinjaa Heinäveden Karvion pohjoispuolella Pienen Jouhisalmen länsipuolelta kohti Jouhisaarta. Pieni-Jouhisalmi oli kapea ja matala joten sen yli pääsi lähes kuivin jaloin Jouhisaareseen.

Muinaisjäännökset

13 JOENSUU TÖRMÄ

Mjtunnus:

Rauh.lk.: ei muinaisjäännös, mutta suojelukohde

Ajoitus: historiallinen

Laji: varustus: Salpalinja

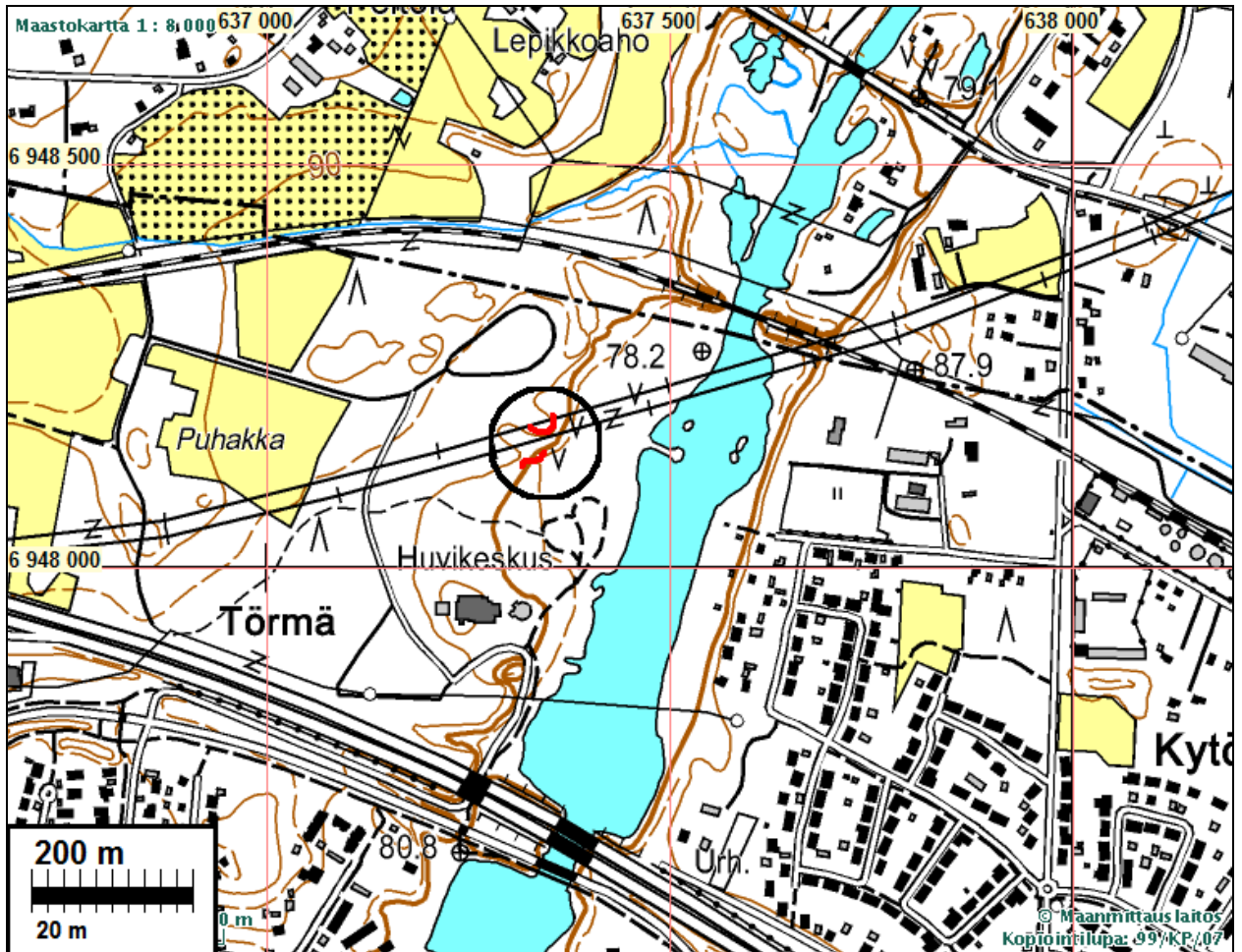
Koordin: N: 6948 166 E: 637 344 Z: 83 ±1 m
X: 6948 258 Y: 4483 694
P: 6951 078 I: 3637 570

Tutkijat: Jussila & Sepänmaa 2010 inventointi

Huomiot: Paikalla on hyvin huonokuntoisia salpalinjan juoksuhaudan jäänteitä. Voimajohtolinjan eteläpuolella, korkean jokitörmän ja siihen laskevan raviinin reunojen päällä on

matalaa juoksuhaudan jäännettä. Voimajohtolinjan alla on kahden syvän raviinin välissä, jokitörmän äärellä pusikon peittämää huonokuntoista juoksuhaudaa. Voimajohtolinjan eteläpuolella, korkean jokitörmän juurella, joen vanhan uoman rannalla panssariestekivikkoa.

Juoksuhaudan jäänteet ovat tuskin havaittavia, huonokuntoisia. Niiden suojeluarvo lienee vähäinen. Panssarieste voimajohtolinjan eteläpuolella, joen rannassa on ehjä.



Juoksuhaudaa keskellä taustalla olevalla kumpareella voimajohtolinjan alla.



Yllä: maatonutta juoksuhaudaa voimajohtolinjan eteläreunalla

Oik: törmän juurella kivinen panssarieste



44 KONTIOLAHTI SUSISALO

Mjtunnus:

Rauh.lk.: 2

Ajoitus: historiallinen

Laji: valmistus: tervahauta

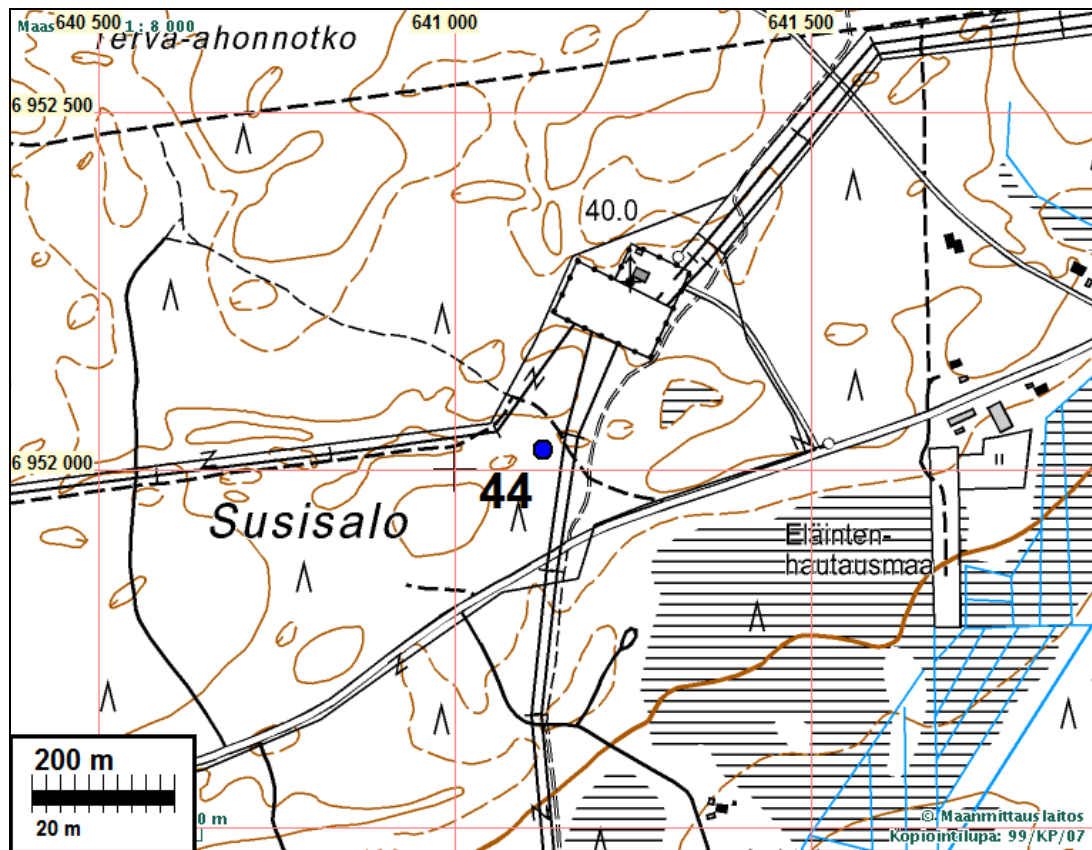
Koordin: N: 6952 027 E: 641 124 Z: 103

X: 6951 939 Y: 4487 651

P: 6954 940 I: 3641 352

Tutkijat: Jussila & Sepänmaa 2010 inventointi

Huomiot: Sähköaseman eteläpuolella ja voimajohtolinjan länsipuolella on ehjä tervahauta, halk. n. 15 m.



Tervahauta
halkuutäh-
teiden seas-
sa kuvan
keskellä. Ku-
vattu koilli-
seen.

45 KONTIOLAHTI KOKKOVAARA 1

Mjtunnus:

Rauh.lk.: ei muinaisjäännös, mutta suojelukohde

Ajoitus: historiallinen

Laji: varustus: Salpalinja

Koordin: N: 6948 944 E: 642 384 Z: 103

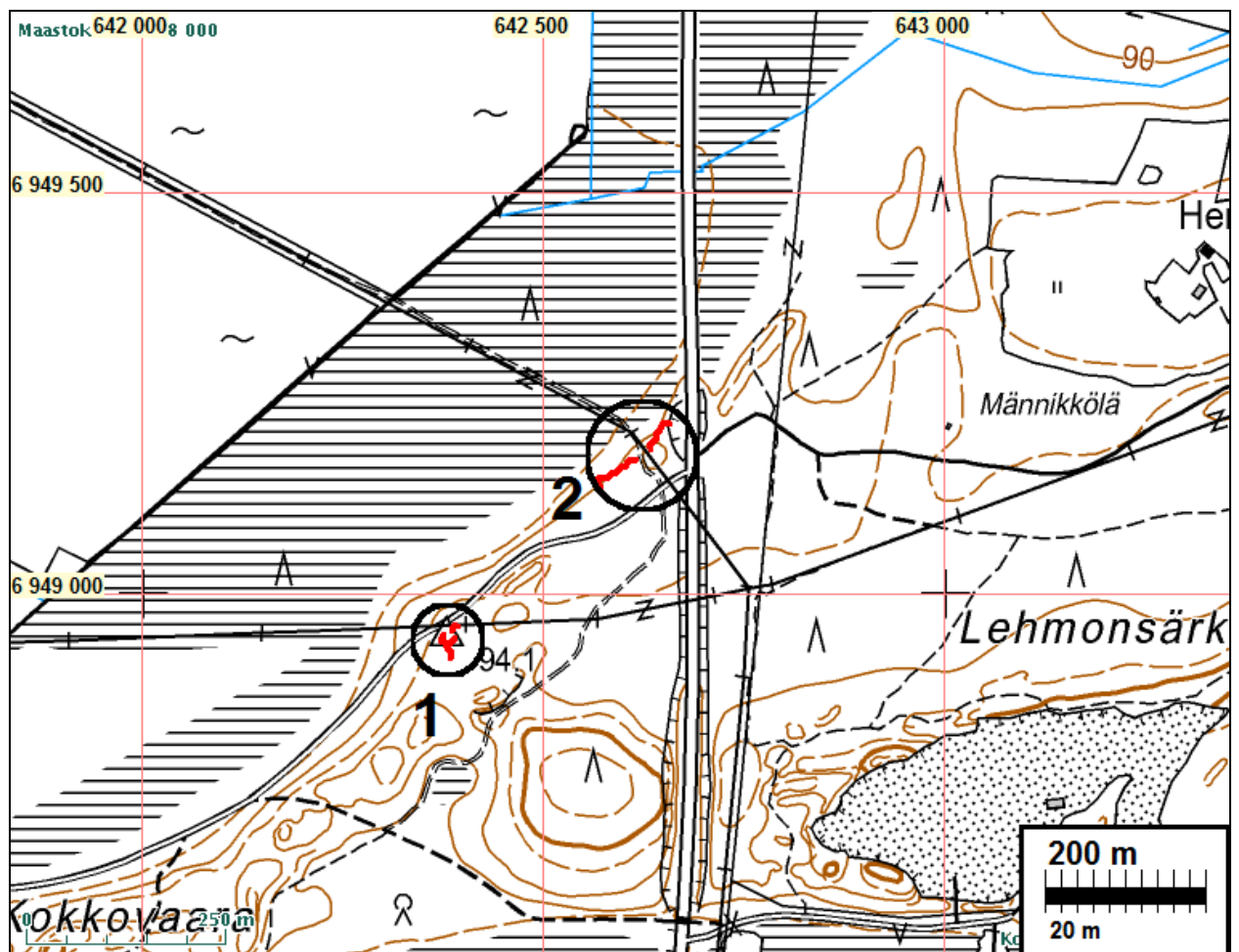
X: 6948 800 Y: 4488 766

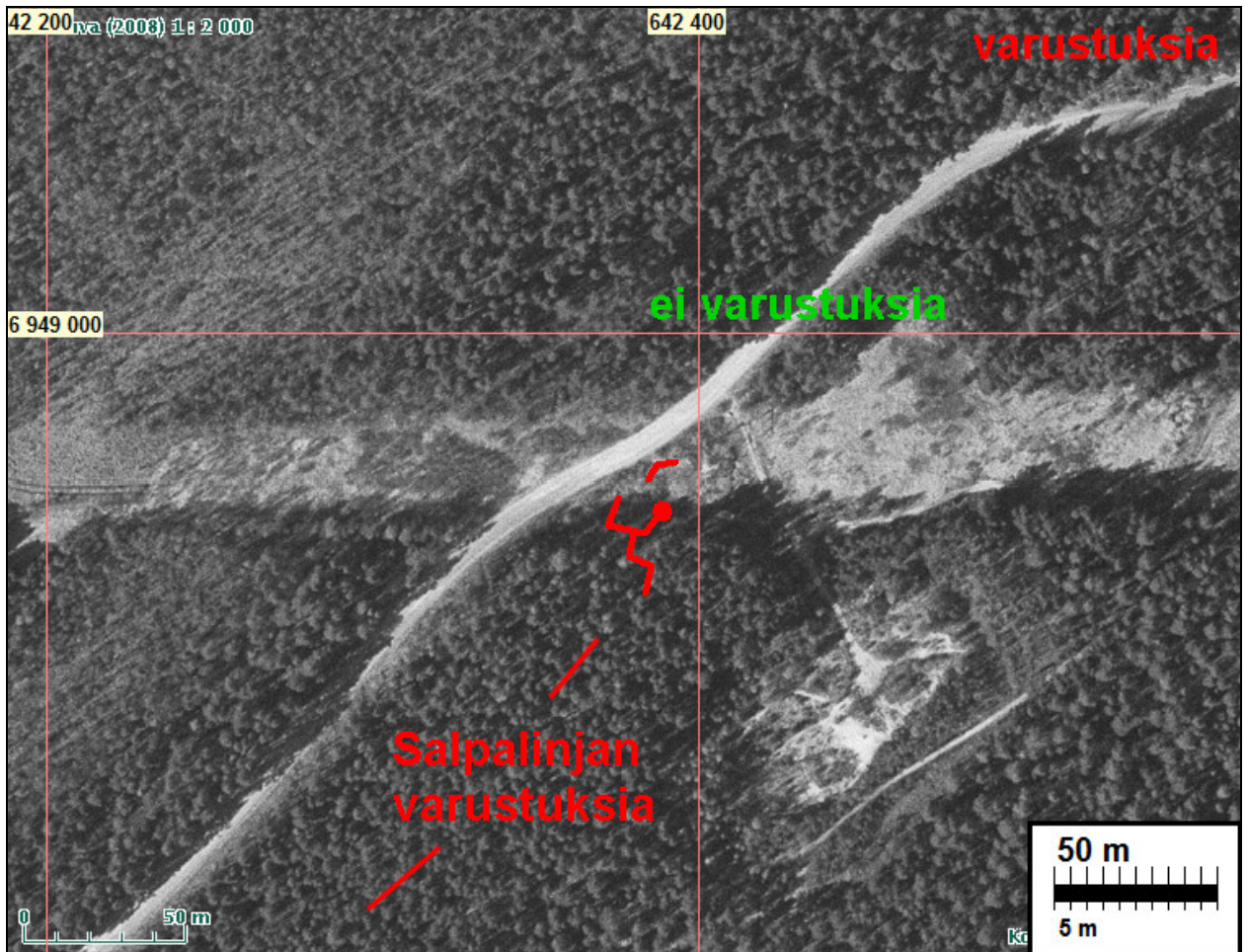
P: 6951 856 I: 3642 612

Tutkijat: Jussila & Sepänmaa 2010 inventointi

Huomiot: Kokkovaaran alueella, suon eteläpuolella ja Joensuu-Kajaani -tien länsipuolella on runsaasti yhtenäisiä ja hyvin säilyneitä varustuksia (maarakenteita).

Laajojen varustusten pohjoispää ulottuu voimajohtolinjalle. Linjan alla, sen eteläreunalla, tien varressa on pieni pätkä huonokuntoista juoksuhaudaa. Se päättyy lounaassa tien ojasta kaivettuun maakasaan ja katkeaa siihen. Hieman kauempana juoksuhauda jatkuu ehjänä etelän suuntaan, missä laaja linnoitusalue. Linjan pohjoispuolella ei ole varustuksia tien kaakkoispuolella. kauempana linjasta (n. 150-200 m) koilliseen on jälleen varustuksia tien pohjoispuolella.





Linjan alta länteen. Edessä vanha hiekkakuoppa. Sen takana tien varressa juoksuhaudan jäännös.

46 KONTIOLAHTI KOKKOVAARA 2

Mjtunnus:

Rauh.lk.: ei muinaisjäännös, mutta suojelukohde

Ajoitus: historiallinen

Laji: varustus: Salpalinja

Koordin: N: 6949 201 E: 642 641 Z: 103
 X: 6949 045 Y: 4489 034
 P: 6952 113 I: 3642 869

Tutkijat: Jussila & Sepänmaa 2010 inventointi

Huomiot: Kajaani-Joensuu tien länsipuolella, sen ja voimajohtolinjan välillä on kumpareella Salpalinjan juoksuhauta, Vain maarakenteita. Juoksuhauta on melko hyväkuntoinen. Voimajohtolinjan alta juoksuhauta on hävitetty. Juoksuhauta jatkuu melko hyväkuntoisena linjan länsipuolella.

Kartta s. 16.



Juoksuhauta linjan koillispuolella

ja

lounaispuolella

57 LIPERI LOUHIAHO 1

Mjtunnus: 426010057

Rauh.lk: 2

Ajoitus: kivikautinen

Laji: asuinpaikka

Koordin: N: 6941 834 E: 611 278 Z: 84

X: 6943 143 Y: 4457 357

P: 6944 744 I: 3611 495

Tutkijat: Petro Pesonen 2002 inventointi, Jussila & Sepänmaa 2010 inventointi

Huomiot: Asuinpaikka sijaitsee Ylimmäinen Sulkama -järven eteläpään itärannalla, Louhiahon talosta noin 300 metriä luoteeseen, järveen viettävällä savipellolla.

Petro Pesonen 2002:

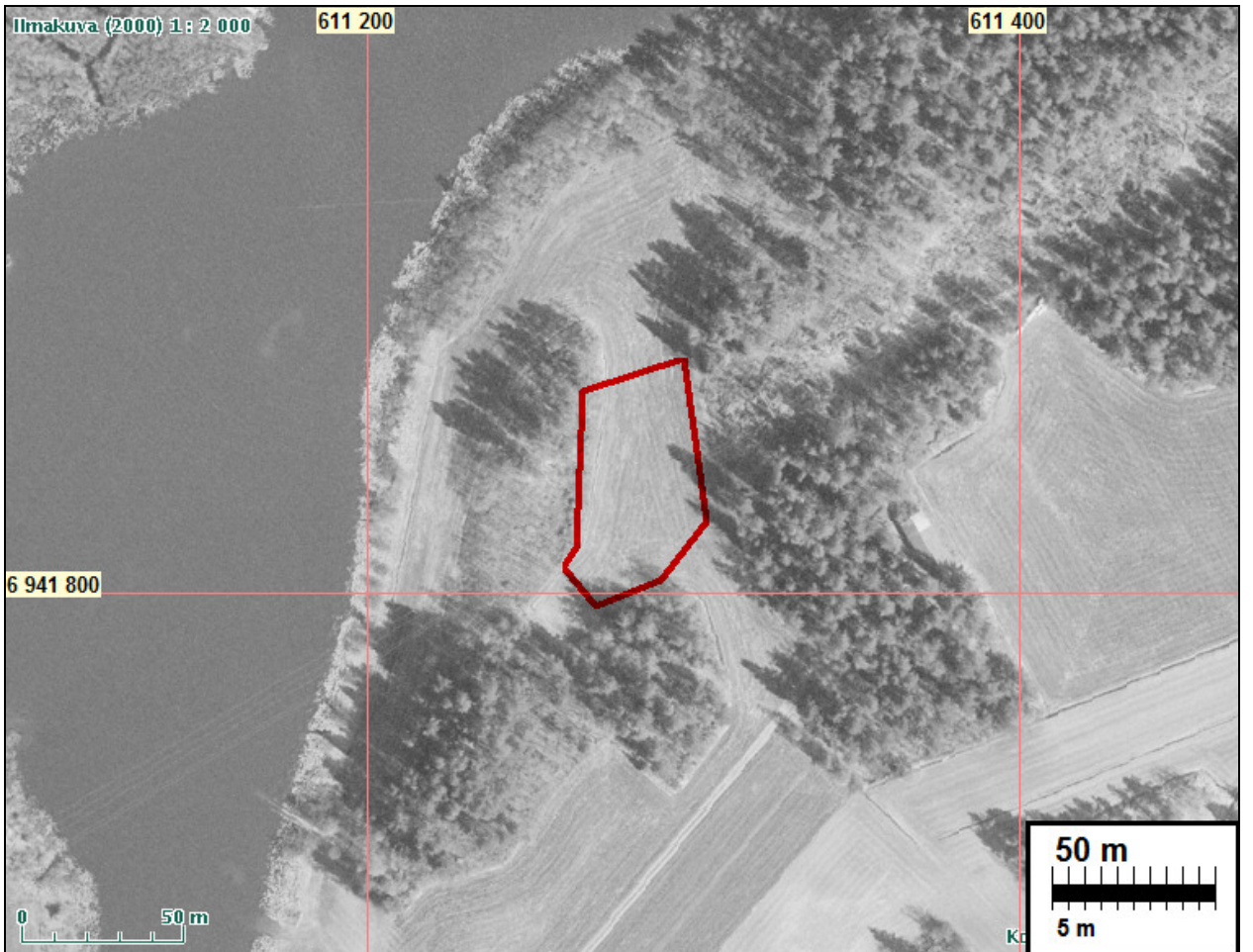
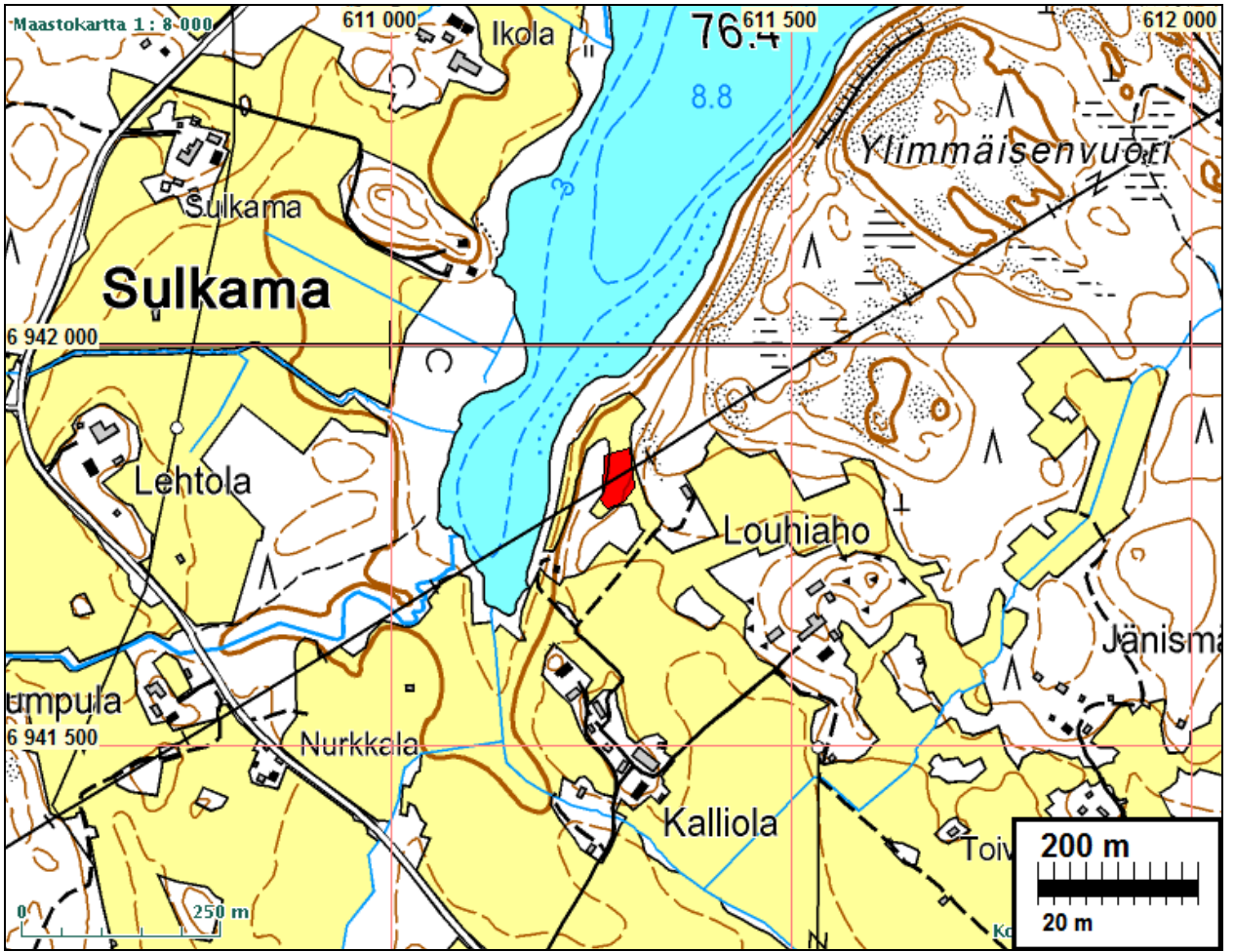
Asuinpaikka löytyi 19.9.2002 tarkastettaessa Ylimmäinen Sulkama -järven rantoja yhdessä arkeologi Eeva-Riitta Majoisen, paleobotanisti Elisabeth Grönlundin ja harjoittelijan kanssa. Ylimmäisestä Sulkamasta on hiljakkoin löydetty rautakautisia viljanpölyjä. Asuinpaikka sijaitsee järven eteläpään itärannalla, Louhiahon talosta noin 300 metriä luoteeseen, järveen viettävällä savipellolla. Pellolta oli tarkastushetkellä vilja korjattu ja olkien välistä maaperä näkyi jonkin verran. Kvartseja löytyi verraten runsaasti noin 30 x 30 metrin alalta, kallion kaakkoispuolelta.

Jussila & Sepänmaa 2010:

Paikalla käytäessä oli pelto matalalla nurmella. Pellon pintaa erottui matalien korsi- en välistä. Missään ei havaittu iskettyjä kvartseja. Alueella on luontaista kvartsia moreenissa. Alueen raja- us pellossa ei tarkentunut aiemmista havainnoista. Pelto on raivattu kivikkoiseen moreeniin. Pellon länsilaitaa reunustaa korkea kivikasa, koostuen pellolta raivatuista isoista kivistä. Aiemmin rajatun asuinpaikan lounais- puolella on pieni kallioinen kumpare. Pellon länsipuolelle, voimajohtolinjalle kivik- koiseen moreenimaahan, länteen laskevan rinte- en laelle tehtiin koekuoppia, joissa ei havaittu mitään esihistoriaan viittaavaa. Asuinpaikkaa rajaa idässä jyrkkä ja kor- kea kallioseinä. Kallion päällä ei ole mitään muinaisjäännöstä. Vaikutelmaksi jäi, et- tä paikalla mahdollisesti sijainnut asuinpaikka on pellonraivauksessa koko lailla runneltu. Pellon ulkopuolelle asuinpaikka ei ole ulottunut.



Asuinpaikka pellossa ku- van alalla. Kuvattu kalli- on päältä lounaaseen.





Asuinpaikkaa oletettavasti kuvan alalla pellossa. Kuvattu koilliseen.



Raivauskivikkoa pellon lounaisreunalla.

4 LIPERI RINTEELÄ

Mjtnunnus: 426010004

Rauh.lk: 2

Ajoitus: kivilautinen
Laji: asuinpaikka

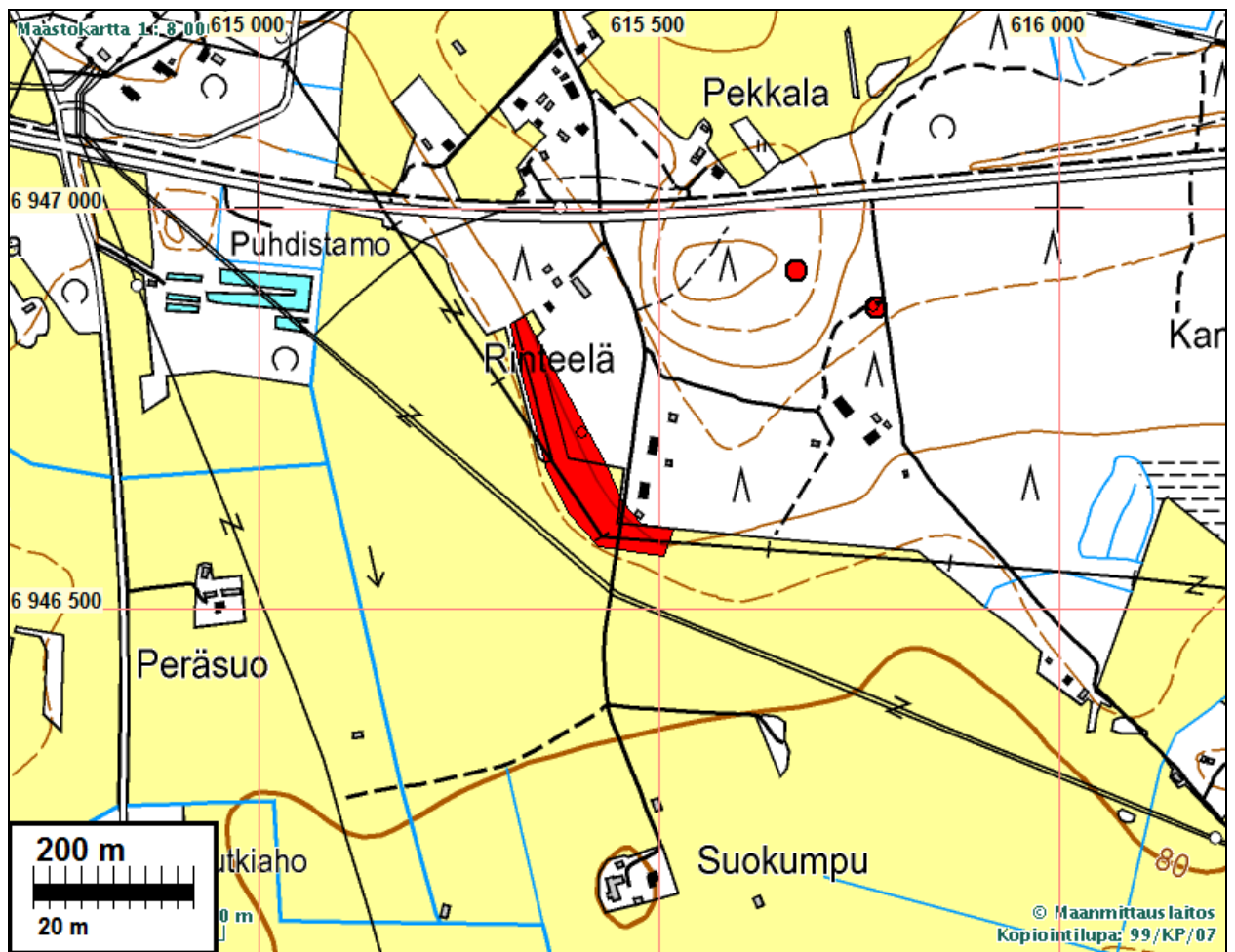
Koordin: N: 6946 643 E: 615 418 Z: 84 ±1 m
P: 6949 554 I: 3615 635

Tutkijat: Hannes Luukkonen 1945 irtolöytö, Martti Kivinen 1946 irtolöytö, Pekka Sarvas 1965 inventointi, Matti Huurre 1975 tarkastus, Iris Haikonen 1983 tarkastus, Petro Pesonen 2002 inventointi, Jussila & Sepänmaa 2010 inventointi

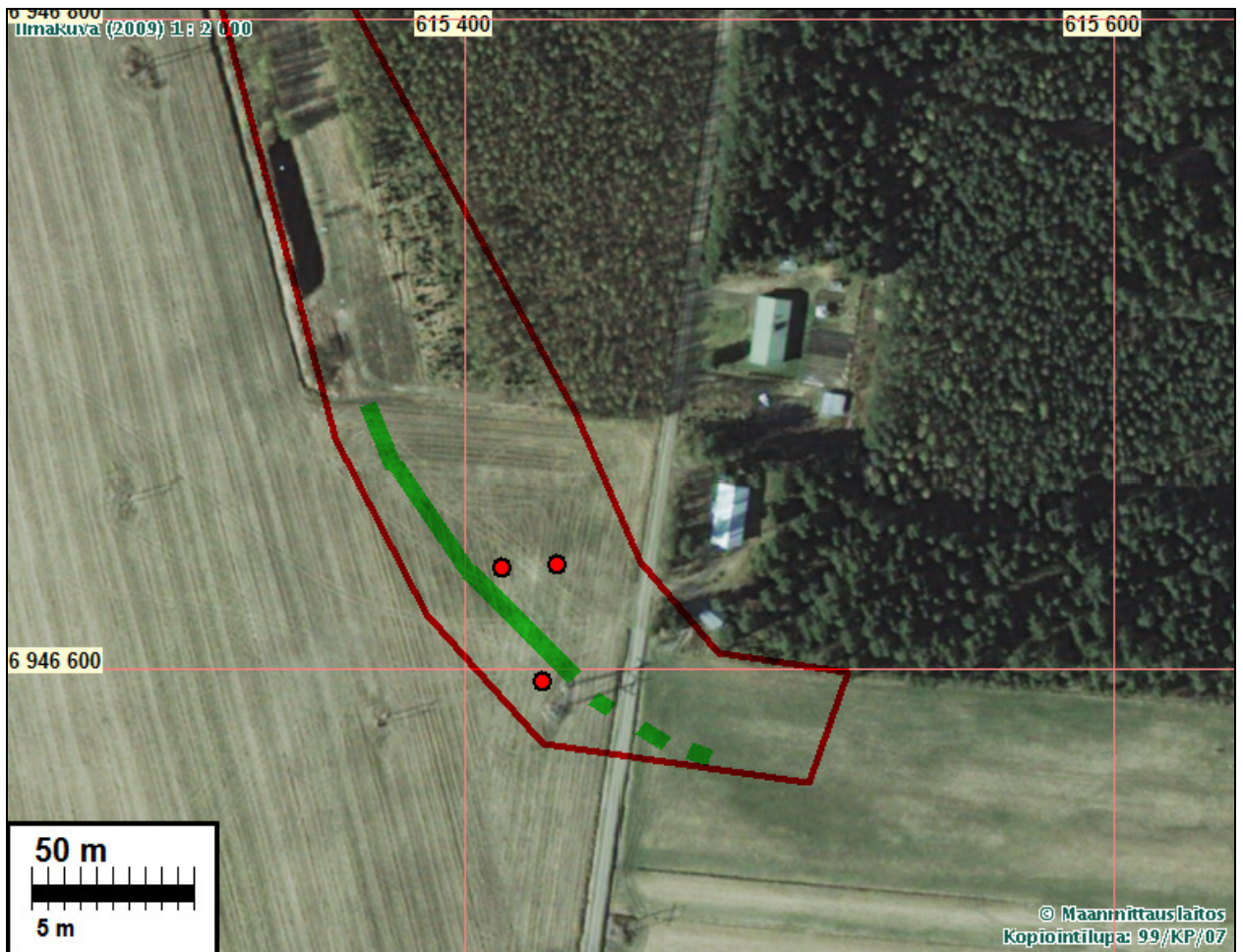
- Löydöt:** KM 11583, 1 kpl, kivikirves, Hannes Luukkonen 1945, diar. 8.6.1946, Mitat: 12 x 5 x 2 mm. viemäriojaa kaivettaessa Suurensuon pellolle kartta ks. verif.
KM 11642, 1 kpl, reikäkivi, 1946, diar. 4.10.1946, Mitat: 13 x 13 x 5 mm. kolmion muotoinen syyskyntöjen yhteydessä n. 100 m. KM 11583 löytöpaikasta.
KM 20009, kvartsikaavin, Huurre M 1975, diar. 11.1.1977, poimittu asuinpaikalta, kvartsi-iskoksia, poimittu asuinpaikalta.
- Huomiot:** Muinaisjäännösrekisteri: Asuinpaikka sijaitsee Viinijärven ortodoksisesta kirkosta noin 2 km kaakkoon, maantien eteläpuolella. Asuinpaikka-alue on hiekkaista länteen ja etelään viettävää peltorinnettä talosta etelään. Löytöjä on poimittu noin 300 m:n matkalta.
- Hannes Luukkonen 1945:
 Kirveen löysi mv Hannes Luukkonen kesällä 1945 mv K. Luukkosen tilalta veimäriojaa kaivettaessa H. Luukkosen uutisrakennuksesta Suurensuon pelloille; esine löytyi hiekkaiselta äyräältä turvekerroksesta. Löytöpaikalla oli mahdollisesti tulisijan jälkiä. Löytöpaikasta on karttaluonnos verifikaatissa.
- Iris Haikonen 1983: Paikka on ollut Haikosen tarkastusaikana viljelyksellä.
- Petro Pesonen 2002:
 Kävin tarkastamassa Rinteelän asuinpaikan Liperin inventoinnin yhteydessä. Asuinpaikka-alue sijaitsee pellolla ja tarkastuksenkin yhteydessä pelto oli kynnetyt ja hyvin tarkastettavissa. En kuitenkaan löytänyt hiekkaisesta pellostakaan mitään. Asuinpaikan itäpuolella ennen ollut peltoalue oli taimitettu n. 85 mmpy korkeuden yläpuoliselta osin. Topografia jatkuu samanlaisena myös asuinpaikan luoteispuolella ja itäpuolella metsässä. On jokseenkin todennäköistä, että asuinpaikka jatkuu näihin suuntiin ehjässä maastossa.
- Matti Huurre 1975: Ei tarkastuskertomusta. Löydöt: kvartsikaavin ja kvartsi-iskoksia 6 kpl.
- Pekka Sarvas 1965:
 Paikka sijaitsee n. 1,5 km kaakkoon Viinijärven asemalta ja noin 300 m etelään nykyisestä Joensuun-Outokummun maantiestä. Paikka on viljelty peltoaukea, joka kohoaa hieman korkeammalle sen eteläpuolella levittäytyvää viljelysaukeaa, joka on järven pohjaa. Paikalta aiemmin löytyneiden esineiden löytöpaikaksi on arveltu nykyisen asuinrakennuksen itä- ja eteläpuolta, n. 200 m säteellä talosta. Sarvas löysi pellon reunalta yhden kvartsin.
- Martti Kivinen 1946: Kolmion muotoinen reikäkivi, löytynyt maanviljelijä Luukkosen pelloilta, n. 100 m etäisyydellä KM 11583 löytöpaikasta.
- Jussila & Sepänmaa 2010:
 Asuinpaikan itäosan halki kulkevan tilustien länsipuolinen pelto oli paikalla käytössä kynnetyt ja kostea. Pellossa havaittavissa loiva muinaisrantatörmä jonka liepeillä maaperä hiekkaa, muualla hiekkaista moreenia. Pellossa havaittiin muutama kvartsi iskos - ei enempää. Tien itäpuolinen pelto oli nurmella, jossa kuitenkin avoimia päiviä, josta pellonpintaa saattoi tarkastella. Vaikutelma asuinpaikan sijoitumisesta on että se sijaitisi loivan rinteeseen (muinaisranta) hiekkaisessa yläosassa ja rinteeseen laella, läntisen pellon alueella jokseenkin voimajohtolinjan tasalta alkaen koilliseen. Tien itäpuolella muinaisrantatörmä loivenee ja häviää loivaan rinteeseen - kaartuu ehkä linjan eteläpuolella itään. Asuinpaikan rajausta luoteeseen on epäselvä, samoin syy, miksi se on ulotettu pellon luoteispuolelle. Tien itäpuolinen rajausta lienee karkea arvio. Topografian ja vähäisten löytöhavaintojen perusteella vaikuttaa siltä asuinpaikan "ydin" sijaitsee tien itäpuolisessa pellossa, voimajohtolinjalta alkaen joitain kymmeniä metrejä muinaisesta rannasta koilliseen. Asuinpaikan rajausta

jää muinaisjäännösrekisterissä esitetyksi. Tarkempi rajaus edellyttää koekaivauksen.

Paikan keskikoordinaatti muutettu em. oletetulle asuinpaikan ydinalueelle.



Asuinpaikkaa oletettavasti taustalla kuvan keskellä missä hiekkainen muinaisrantakerrostuma. Kuvattu pohjois-luoteeseen tien reunalta.



Kvartsinlöytökohdat punaisella. Niitä ei otettu talteen. Hiekkainen muinaisranta-
törmän kerrostuma vihreällä. Oletettavasti asuinpaikka sen kohdalla ja päällä ja siitä jonkin verran koilliseen.



Asuinpaikkaa taustalla pellossa. Kuvattu luoteeseen.



Kuvattu kaakkoon. hiekkainen rantakerrostuma linjan kohdilla ylärinteessä.

28 LIPERI LIUKUNLAMPI 1

Mjtunnus: 426010028

Rauh.lk: 2

Ajoitus: esihistoriallinen

Laji: valmistus

Koordin: N: 6947 200 E: 623 129 Z: 94
 X: 6947 953 Y: 4469 447
 P: 6950 112 I: 3623 350

Tutkijat: Petro Pesonen 2002 inventointi, Jussila & Sepänmaa 2010 inventointi

Sijainti: esihistoriallinen, työ- ja valmistuspaikat pyyntikuopat, Lukumäärä: 10. kiinteä muinaisjäänös.

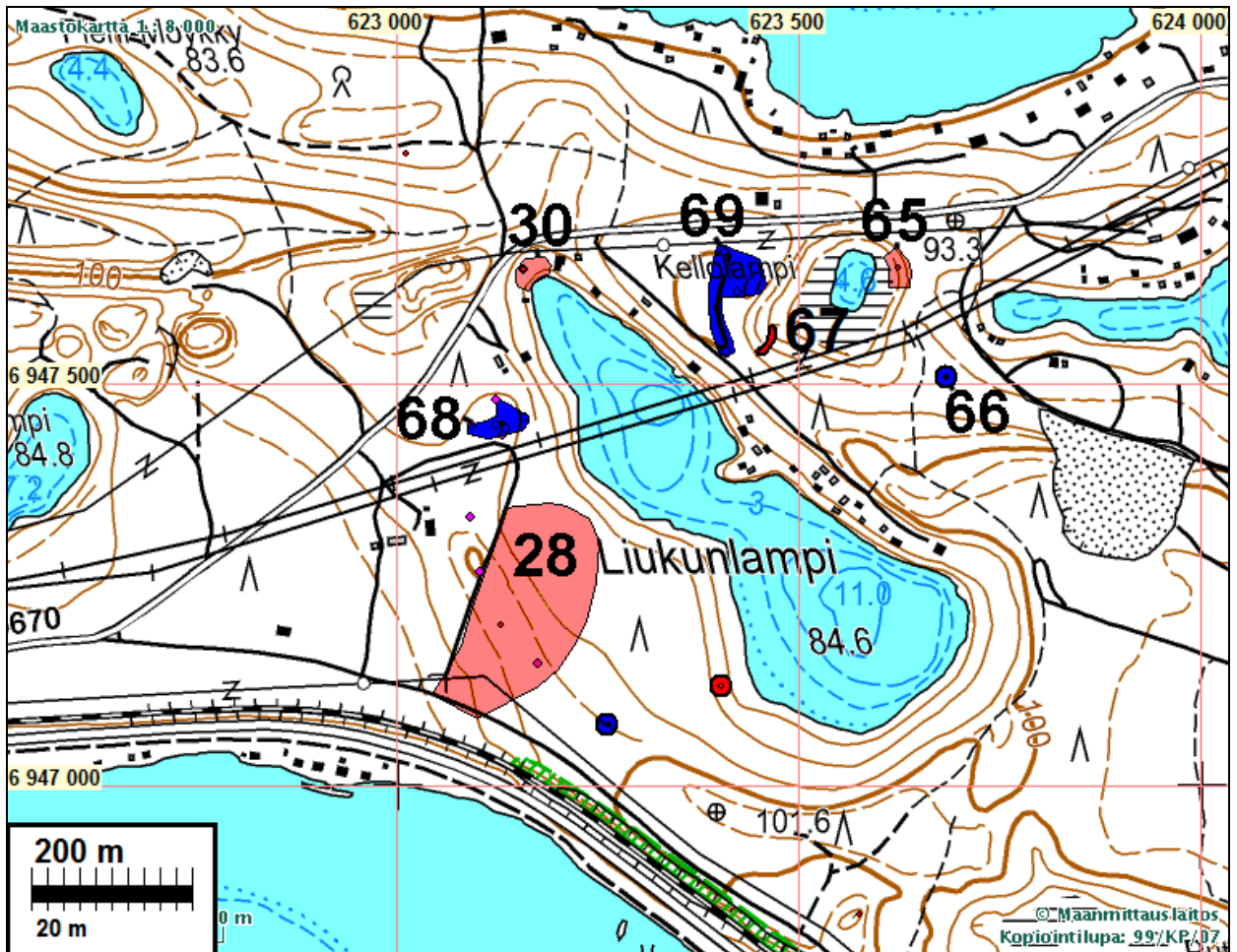
Huomiot: Muinaisjäänösrekisteri: Ainakin 10 pyyntikuoppaa, jotka katkaisevat Jaamankankaan Liukunlammen ja Kuoringan välillä. Kuopat ovat hyvin säilyneitä, mutta harjulla on runsaasti myös toiseen maailmansotaan liittyviä juoksuautoja, jotka ovat saattaneet tuhota osan kuopista.

Petro Pesonen 2002:

Ainakin 10 pyyntikuoppaa, jotka katkaisevat Jaamankankaan Liukunlammen ja Kuoringan välillä. Kuopat ovat hyvin säilyneitä, mutta harjulla on runsaasti myös toiseen maailmansotaan liittyviä juoksuautoja, jotka ovat saattaneet tuhota osan kuopista. Maaperä alueella on hiekkaa ja kasvillisuus mäntymetsää. Tein yhteen kuoppaan koekairauksen ja ainakin tässä oli havaittavissa podsolimaannos, joka viittaa vanhaan ikään. Toinen viite on kuoppien loiva muoto verrattuna vaikkapa juoksuautoihin. Jaamankankaalla ei ole tällä kohdalla erityistä nimeä, mutta Liukunlampi sijaitsee Kuorinka-järven ja Viinijärven välillä. Myös Liukunlammen pohjoispäässä on yksi pyyntikuoppa (Liukunlampi 3) ja mahdollisesti kuoppia on harjulla enemmänkin. Kohde tarkastettiin 20.5.2002 ja vielä uudestaan 29.5.2002, jolloin mukana olivat arkeologit Eeva-Riitta Majoinen, Eija Ojanlatva ja Juha-Pekka Joonas.

Jussila & Sepänmaa 2010: alueella havaittiin joitain Pesosen kuvaamia kuopanteita juoksuhautojen välissä. Alueen pohjoispuolella, n. 50 m etäisyydelle voimajohtolinjasta etelään ei kuoppia havaittu.

Ilmakuva s. 31



30 LIPERI LIUKUNLAMPI 3

Mjtunnus: 426010030

Rauh.lk: 2

Ajoitus: esihistoriallinen

Laji: asuinpaikka

Koordin: N: 6947 641 E: 623 157 Z: 86

X: 6948 393 Y: 4469 496

P: 6950 554 I: 3623 379

Tutkijat: Petro Pesonen 2002 inventointi, Jussila & Sepänmaa 2010 inventointi

Huomiot: Yksittäinen pyyntikuoppa ja mahdollinen asumuspainanne Liukunlammen pohjoisrannalla.

Petro Pesonen 2002 (Muinaisjännösrekisteri:)

Yksittäinen pyyntikuoppa sijaitsee Liukunlammen pohjoisrannan rantaterassilla, sen halkaisija on noin 3 metriä. Kuopan ympärillä on matalat vallit ja se on hyvin maa-

tunut, joten todennäköisesti se ei liity Liukunlammen länsirannalla oleviin juoksu-hautoihin mitenkään. Maasto on paikalla hiekkaperäistä mäntymetsää, harjumaasto. Hyvin selvän näköinen, laajuudeltaan noin 4 x 6 mittainen asumuspainanne sijaitsee harjumaastossa Liukunlammen pohjoisrannalla, rantaterassilla, hieman ylempänä pyyntikuoppaa. Painanteeseen tehtiin koekuoppa 29.5.2002 kun kohde tarkastettiin uudestaan, jolloin mukana olivat Pesosen lisäksi Eeva-Riitta Majoinen, Eija Ojanlatva ja Juha-Pekka Jona. Tumman humuskerroksen alapuolella oli punaisenruskeaa hiekkaa. Löytöjä ei tullut, mutta likamaa ja painanteen selvyys riittävät pitämään sitä muinaisjännöksenä.

Paikkaa ei katsottu tarkemmin inventoinnissa 2010. kauempaa (tieltä) katsottuna paikka vaikuttaisi olevan ennallaan.

Kartta s. 26.

65 LIPERI KELLOLAMPI

Mjtunnus: 1000004709
Rauh.lk: 2

Ajoitus: kivikautinen
Laji: asuinpaikka

Koordin: N: 6947 643 E: 623 623 Z: 88
X: 6948 373 Y: 4469 962
P: 6950 555 I: 3623 845

Tutkijat: Petro Pesonen 2005 tarkastus, Jussila & Sepänmaa 2010 inventointi

Huomiot: Muinaisjännösrekisteri: Asuinpaikka sijaitsee Viinijärven ja Kuoringan välisellä Jaamankankaan alueella, Pahakala-järven ja pienen Kellolammen välisellä kannaksella. Alue on hiekkamaastoa, laikutettua mäntykangasta. Asuinpaikka on Kellolammen rannalla, kahden kukkulan välisessä laaksossa. Asuinpaikkalöytöjä (KM 35494:1-5) on poimittu metsälaikuista noin 20 x 20 m kokoiselta alueelta. Löytöalue on lähempänä pohjoisemmän kuin eteläisemmän kukkulan reunaa, lähes Kellolammen pari metriä korkeassa törmässä. Lisäksi yksi kvartsimöhkäle on löytynyt noin 20 m varsinaisesta löytöalueesta etelään ison siirtolohkareen vierestä. Petro Pesonen 2005: Löydöt: saviastianpaloja 119 kpl ja kvartsi-iskoksia 2 kpl. Alanumeroilla 1-2 olevat löydöt ovat Timo Bergin Pohjois-Karjalan museoon toimitettavia. Timo Berg oli kerännyt löytöjä metsälaikutusalueelta Koiralammen (po. Kellolampi) ja Pahakalan väliseltä kannakselta kymmenestä eri kohdasta noin 15 x 25 m kokoiselta alueelta.

Jussila & Sepänmaa 2010:

Laikut josta löydöt on aikoinaan kerätty olivat kasvaneet umpeen, eikä lisähavaintoja asuinpaikasta saatu. Asuinpaikan ja voimajohtolinjan välinen alue, sekä voimajohtolinjan alue koekuopittiin tiheästi (satunnaisesti) mutta mitään esihistoriaan viittaavaa ei havaittu. Koko Kannas Liukunlammen Kellolammen ja Pahakalan välillä tutkittiin varsin perusteellisesti Lukuisat avoimet maastonkohdat penkoen ja satunnaisesti koekuoppia tehden.

Kartta s. 26. Ilmakuva s. 29

66 LIPERI KELLOLAMPI SE

Mjtunnus:

Rauh.lk.: 2

Ajoitus: historiallinen

Laji: valmistus: tervahauta

Koordin: N: 6947 507 E: 623 683
 X: 6948 235 Y: 4470 015
 P: 6950 419 I: 3623 904

Tutkijat: Jussila & Sepänmaa 2010 inventointi

Huomiot: Kellolammen etelärannasta 137 m kaakkoon on tasaisella kankaalla pyöreä kuoppa, jonka halkaisija on n. 10 m ja syvyys n. 1,3 m. Kuoppaa reunustaa matala valli. Kuoppaan tehdyssä koekuopassa havaittiin selvä podsolmaannos. Kyseessä mahdollisesti pyyntikuoppa. Alueella on (lähimmät n. 300 m länteen) Salpalinjan varustuksia. Podsolmaannos tuskin voi syntyä 60 vuodessa, joten kuoppa ei ehkä liity varustuksiin. Kuoppa ei kuitenkaan liene useita satoja vuosia vanha sen hyväkuntoisuudesta päätellen. Peuroja pyydettiin ainakin vielä 1500-1600 –luvulla kuopilla.

Kartta s. 26. Ilmakuva s. 29

**67 LIPERI KELLOLAMPI SW**

Mjtunnus:

Rauh.lk.: 2

Ajoitus: historiallinen

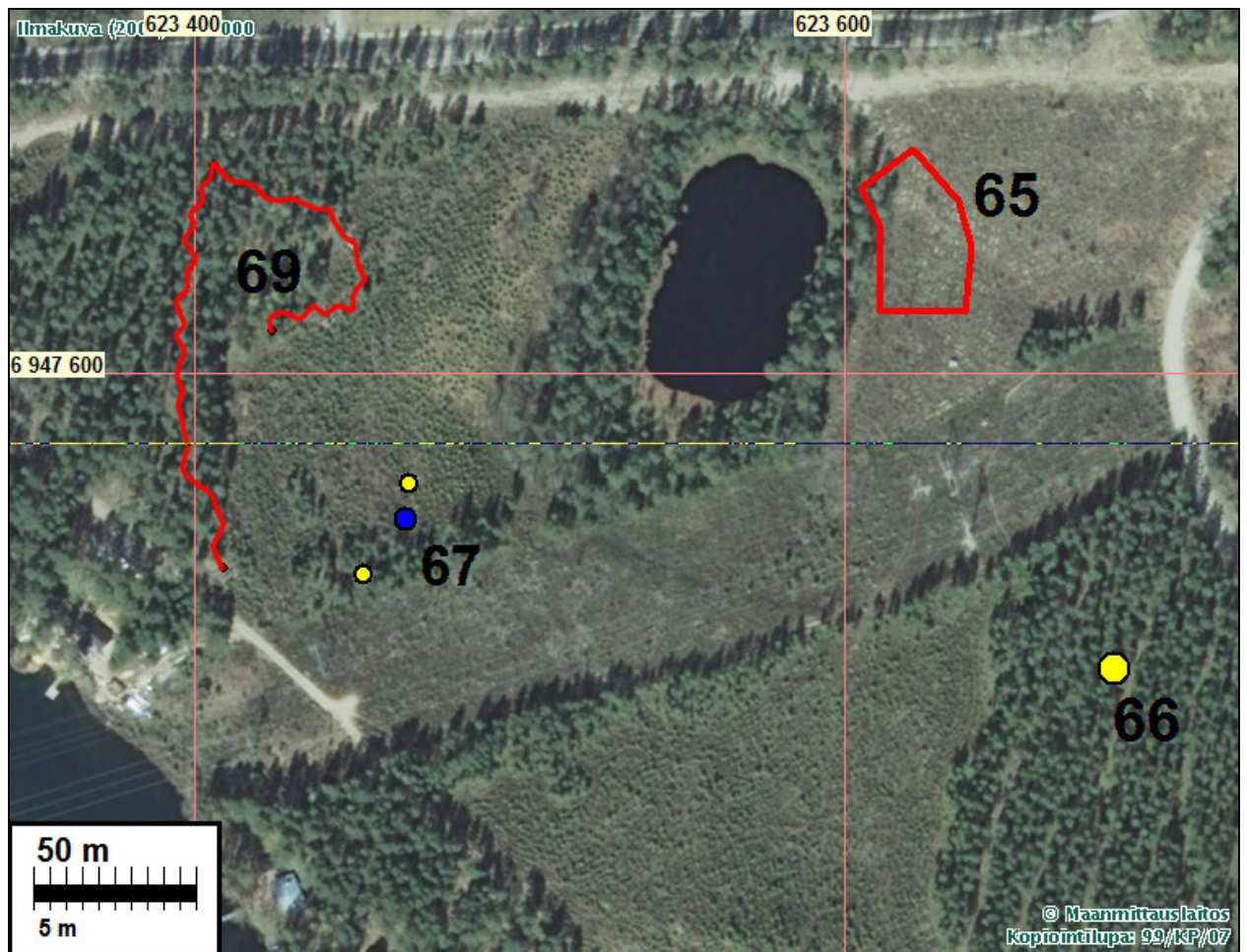
Laji: tunnistamaton: kuoppa (mahd. pyyntikuoppa), hiilihauta

Koordin: N: 6947 555 E: 623 467
 X: 6948 293 Y: 4469 801
 P: 6950 467 I: 3623 687

Tutkijat: Jussila & Sepänmaa 2010 inventointi

Huomiot: Kellolammen etelärannasta 88 m länsilounaaseen on loivasti itään viettävällä kan-
 kaalla pienen tervahaudan tai hiilihaudan jäännös. Halkaisija 2,5 m. Pohjalla run-
 saasti nokea. Siitä 10 pohjoiseen on laakea suppilomainen kuoppa, halkaisijaltaan
 n. 3 m. Kuopassa ohut podsolmaannos. Saattaa olla pyyntikuoppa. Hiilihaudasta 21
 m lounaaseen on toinen samanlainen, mahdollinen pyyntikuoppa.

Kartta s. 26.



65 = kivikautinen asuinpaikka. 69 – punainen viiva on Salpalinjan juoksuhauda. 67 sininen piste on hiilihauda, keltaiset mahd. pyyntikuoppia. 66 = mahd. pyyntikuoppa.



Pohjoisempi mahdollinen pyyntikuoppa lapion kohdalla. Kuvattu lounaaseen (221°).



Pieni terva- tai tavallinen hiilihauta. Kuvattu länteen.



Eteläisempi mahd. pyyntikuoppa. Kuvattu voimajohtolinjan suuntaan itä-kaakkoon (111°)

68 LIPERI LIUKUNLAMPI W

Mjtunnus:

Rauh.lk.: ei muinaisjäännös, mutta suojelukohde

Ajoitus: historiallinen

Laji: varustus: Salpalinja

Koordin: N: 6947 449 E: 623 131
 X: 6948 203 Y: 4469 460
 P: 6950 361 I: 3623 351

Tutkijat: Jussila & Sepänmaa 2010 inventointi

Huomiot: Salpalinjan varustuksia Liukunlammen länsipuolella, voimajohtolinjan pohjoispuolella. Juoksuhautaa ja pesäkkeitä. varustus jatkuu etelään yli voimajohtolinjan lähes tuhoutuneena. Juoksuhaudan pohjat erottuvat katkonaisina. Linjan pohjoispuolella ehjempi varustus, josta puurakenteet viety pois (jos niitä on ollut kuten oletettavaa). Paikoin juoksuhauta on hyvin sortunut, ojamainen. Itäpäässä, missä pesäkkeet, pa-rempikuntoinen

Kartta s. 26.



salpelinjan juoksuhauta punaisella, tuhoutunut hauta katkoviivalla karkeasti. Alaosassa punaisella pyyntikuoppa-alueen rajausta, kohde nro 28.



Pohjoista juoksuhautaa.



Keskiosaa linjan suuntaan



Kaakkoisosaa linjan suuntaan.

69 LIPERI LIUKUNLAMPI NE

Mjtunnus:

Rauh.lk.: ei muinaisjäännös, mutta suojelukohde

Ajoitus: historiallinen

Laji: varustus: Salpalinja

Koordin: N: 6947 593 E: 623 397
 X: 6948 334 Y: 4469 732
 P: 6950 505 I: 3623 617

Tutkijat: Jussila & Sepänmaa 2010 inventointi

Huomiot: Harjanteen laen itäreunalla juoksuhaudan jäännettä ja pesäkkeitä. Juoksuhauta laskee pohjoispäästä itään harjanteen itäpuolella olevalle matalammalle kumpareelle. Vain maarakenteita.

Kartta s. 26. Ilmakuva s. 29

70 LIPERI KAIVANTO

Mjtunnus: 426000001

Rauh.lk: 2

Ajoitus: historiallinen

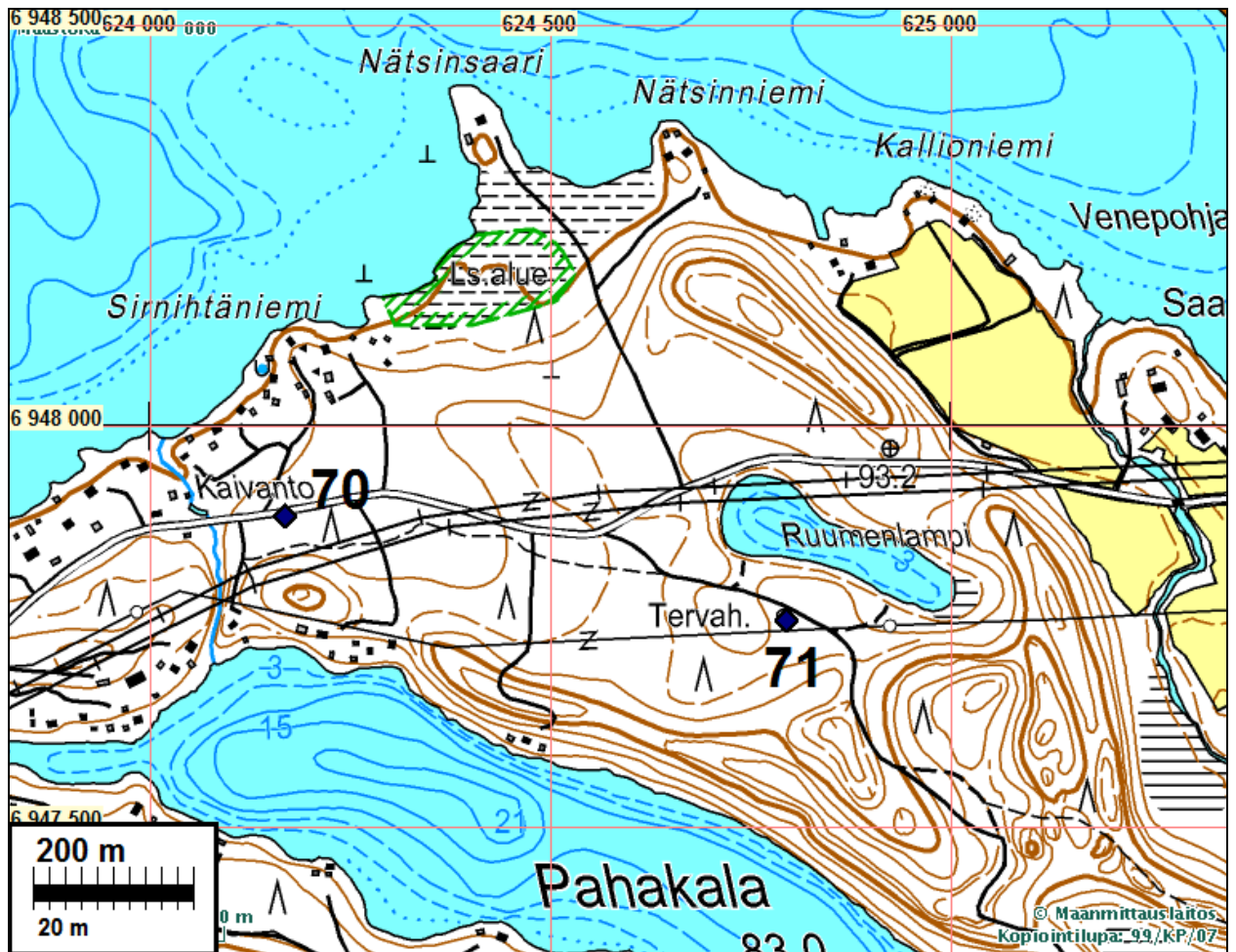
Laji: valmistus: tervahauta

Koordin: N: 6947 888 E: 624 167 Z: 85
 X: 6948 593 Y: 4470 517
 P: 6950 801 I: 3624 389

Tutkijat: Petro Pesonen 2002 inventointi

Huomiot: Tervahauta Sirnihtäniemeen johtavan tien itäpuolella, Pahakalan ja Viinijärven välisellä kannaksella.
 Petro Pesonen 2002 (Muinaisjäännösrekisteri):
 Tervahauta löytyi Liperin inventoinnin yhteydessä 21.5.2002. Halkaisijaltaan hauta on noin 5 metriä ja siihen liittyy vielä toinen, pienempi kuoppa. Tervahauta sijaitsee mäntykankaalla Sirnihtäniemeen johtavan tien itäpuolella ja Käsämäntien pohjoispuolella.

Kartta seur. sivulla.



71 LIPERI RUUMENLAMPI

Mjtunnus: 426000021

Rauh.lk: 2

Ajoitus: historiallinen

Laji: valmistus: tervahauta

Koordin: N: 6947 758 E: 624 794 Z: 90

X: 6948 433 Y: 4471 137

P: 6950 670 I: 3625 016

Tutkijat: Eija Ojanlatva & al 2002 inventointi

Huomiot: Tervahauta on merkitty peruskarttaan. Se sijaitsee Ruumenlammen eteläpuolella, välittömästi Pahakalan rantaan kulkevan tien vieressä, noin 250 m em. tien risteyksestä.

Eija Ojanlatva ja Juha-Pekka Jona 2002 (Muinaisjäännösrekisteri):

Tervahauta on merkitty peruskarttaan. Se sijaitsee Ruumenlammen eteläpuolella, välittömästi Pahakalan rantaan kulkevan tien vieressä, noin 250 m em. tien risteyksestä.

Kartta yllä.