

TUTKIMUSRAPORTTI

ESPOO

Suurhuopalahti (Storhoplax/Alberga)

Historiallisen ajan kylätontin kaivaus Perkkäänpuiston alueella 6.–14.8.2012



DG2707:16



KULTTUURIYMPÄRISTÖN HOITO | ARKEOLOGISET KENTTÄPALVELUT
KATJA VUORISTO

Tiivistelmä

Espoon Perkkäänpuistoon suunnitellaan siirtokelpoisen päiväkodin rakentamista alueelle, jossa on sijainnut viimeistään 1600-luvulla Suurhuopalahden kylätontti. Rakennettavalla alueella tehtiin toukokuussa 2012 koekaivaus, jonka yhteydessä todettiin paikalla säilyneen kylätonttiin todennäköisesti liittyviä vanhoja kerrostumia. Koetutkimusten tulosten perusteella päädyttiin siihen, että Perkkäänpuistossa tuli tehdä jatkotutkimuksia ennen kuin päiväkodin rakentaminen voitaisiin aloittaa. Kesän jatkotutkimuksissa todettiin, että alueella oli säilynyt sellaisia kerrostumia, jotka voitiin ainakin välillisesti ajoittaa 1600–1700-luvuille. Samalla paikalla oli runsaasti myös nuorempia 1900-luvulle ajoittuvia maakerroksia, jotka olivat sekoittaneet ja tuhonneet alueen vanhoja kulttuurikerroksia. Löytöjen ja maakerrostumien perusteella näyttäisi siltä, että alue on ollut asuttu jo 1600-luvulla ja asuintontti on todennäköisesti palanut.

Sisällysluettelo

Tiivistelmä

Sisällysluettelo

Arkisto- ja rekisteritiedot.....	2
Peruskarttaote.....	3
1. Johdanto.....	4
2. Suurhuopalahden kylä.....	6
3. Alueen tutkimushistoria.....	7
4. Tutkimusalueen kuvaus.....	8
5. Vuoden 2012 tutkimukset.....	9
5.1. Kaivaushavainnot.....	11
5.2. Löydöt.....	12
6. Yhteenveto.....	17
Lähteet.....	18
Digitaalikuvaluettelo.....	19
Mustavalkonegatiiviluettelo.....	19
Karttaluettelo.....	20
Kartat.....	21

Liitteet

Liite 1

 Liite 1a Yksikkölomakkeet

 Liite 1b Rakennelomake

Liite 2 Stratigrafinen matriisi

Liite 3 Poistetut löydöt

 Liite 3a Luettelo poistetuista löydöistä

 Liite 3b Kuvataulut poistetuista löydöistä

Liite 4 Kuvataulut mustavalkokuvista

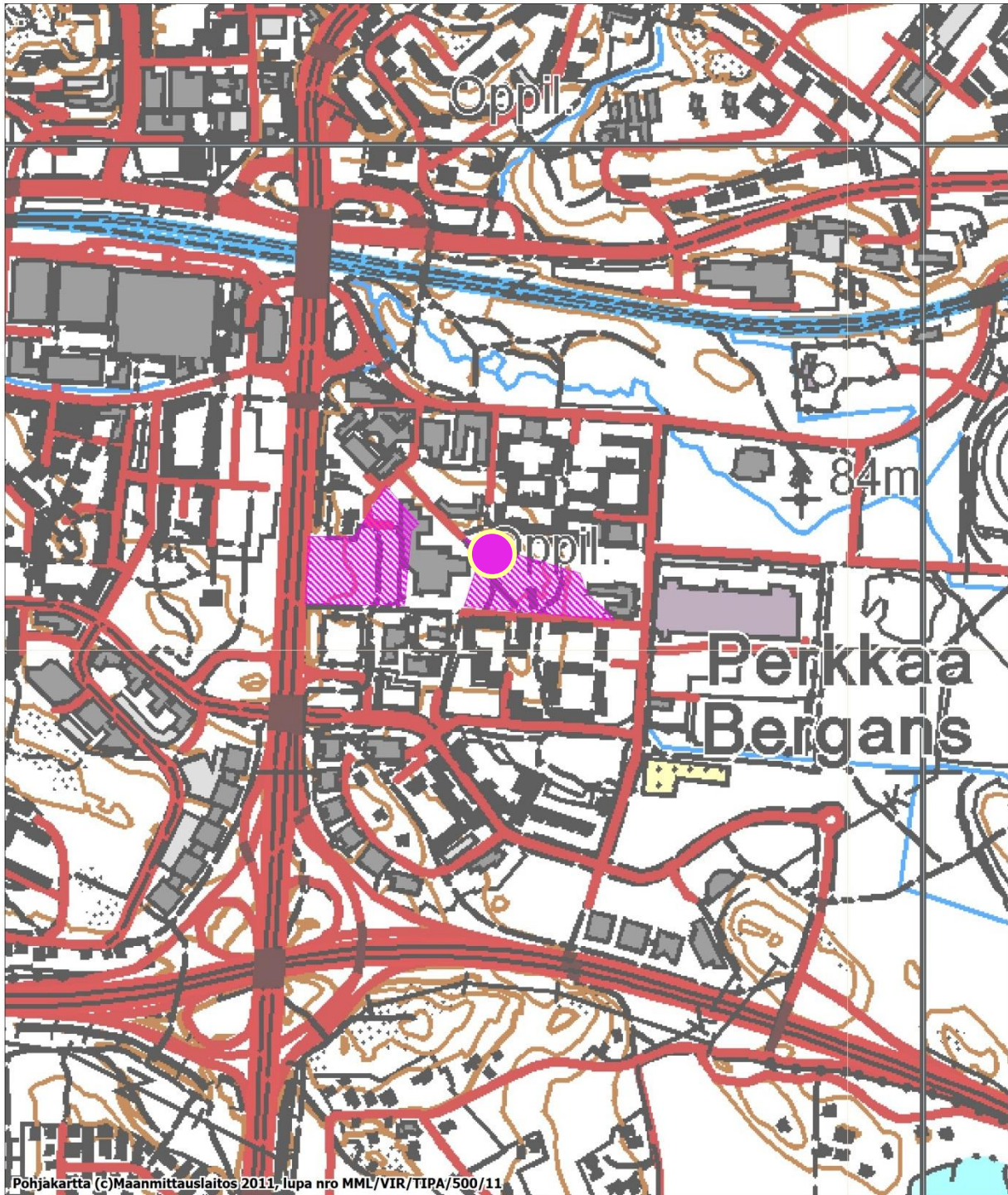
Arkisto- ja rekisteritiedot

Espoo Suurhuopalahti (Storhoplax/Alberga) 1000001888

Kohteen ajoitus: Historiallinen aika
Kohteen laji: Kylätontin kaivaus
Kenttätyönjohtaja: Katja Vuoristo
Tutkimuslaitos: Museovirasto/Arkeologiset kenttäpalvelut
Kenttätyöaika: 6.8.–14.8.2012
Tutkitun alueen laajuus: 150 m²
Tutkimusten rahoittaja: Espoon kaupunki
Kunta: Espoo
Maanomistaja: Espoon kaupunki
Tilat: 49-51-36-1
Tutkimusalueen sijaintikoordinaatit (ETRS89–TM35FIN): pkoo = 6677356, ikoo = 379327, z = 12–13 m mpy
Löydöt: KM 39182:1–104 (diar. 29.8.2012)
Digitaalikuvat: DG2707:1–20
Mustavalkokuvat: F146625:1–14
Aikaisemmat tutkimukset: 2000 Teija Nurminen, inventointi
2005 Päivi Hakanpää, inventointi
2012 Satu Koivisto, koekaivaus
Aikaisemmat löydöt: KM 39171 (diar. 17.8.2012)
Alkuperäinen tutkimuskertomus: Museoviraston arkeologinen keskusarkisto, Helsinki
Kopiot: Espoon kaupunki, Espoon kaupunginmuseo

Peruskarttaote

ETRS-TM35FIN p:6678225, i:378536



Pohjakartta (c)Maanmittauslaitos 2011, lupa nro MML/VIR/TIPA/500/11

MK 1:10000

ETRS-TM35FIN p:6676325, i:380137

Kaivausalueen sijainti on merkitty ympyrällä. Suurhuopalahden muinaisjäännösalue jakautuu kahteen alueeseen, joissa on todennäköisesti säilynyt vanhoja kerrostumia. Alueet on rasteroitu.

1. Johdanto

Espoon Perkkaalla tehtiin elokuussa 2012 kahden viikon pituinen kaivaus Suurhuopalahden historiallisen ajan kyläntontilla Perkkaanpuistossa, koska Espoon kaupunki suunnittelee alueelle siirtokelpoisen päiväkodin rakentamista. Perkkaanpuiston alue on todettu aikaisemmin kiinteäksi muinaisjäännökseksi, jossa on todennäköisesti säilynyt vanhoja kyläntonttiin liittyviä kerrostumia. Tämän vuoksi paikalla tehtiin toukokuussa 2012 koekaivaus (Satu Koivisto), jonka perusteella todettiin, että Perkkaanpuistossa oli säilynyt vanhoja kerrostumia ja rakenteita. Koekaivausten lopussa 21.5. paikalla pidettiin katselmus, jossa todettiin alueen jatkotutkimusten olevan tarpeellisia ennen kuin rakentaminen voitaisiin aloittaa. Katselmukseen osallistui Jari Koli Espoon kaupungilta ja Tryggve Gestrin Espoon kaupunginmuseosta sekä Museoviraston henkilökuntaa.

Kenttätöitä suoritettiin 6.–14.8.2012 ja tutkimusten kustannuksista vastasi muinaismuistolain 15 §:n mukaan hankkeen suunnittelija eli Espoon kaupunki. Tutkimusryhmään kuuluivat kaivauksenjohtaja Katja Vuoristo (FM), apulaistutkija Tuija Väisänen (HuK), joka vastasi alueiden ja rakenteiden kartoittamisesta ja tutkimusavustaja Eeva Pettaý (HuK), joka vastasi löytöjen talteenotosta ja avusti mittauksissa. Kaivajina toimivat Janne Haarala, Maija Helamaa sekä Verna Kalmari. Kaivaustenjohtajan tehtävänä oli kaivausten työn ohjauksen ja käytännön järjestelyjen lisäksi valokuvaus- ja mittausdokumentointi sekä tiedottaminen. Kaivausten jälkityöt valmistuivat vuoden 2012 lopulla. Jälkitöissä Tuija Väisänen digitoi kaivauskartat AutoCad LT 2010 -ohjelmalla. Eeva Pettaý vastasi kuvien luetteloinnista WebMuskettiin ja löytöjen putsamisesta, luetteloinnista sekä numeroinnista. Löydöt on luetteloitu Kansallismuseon kokoelmiin päänumerolla KM 39182.

Tutkimusalueen kartoituksessa käytettiin pohjakarttana Espoon kaupungilta saatua karttaa, joka oli DWG-muodossa. Pohjakartta muunnettiin kaivauksilla käytettyyn ETRS-TM35FIN –koordinaattijärjestelmään. Kaivauksilla käytettiin ETRS-TM35FIN –koordinaattijärjestelmää ja korkeusjärjestelmänä oli N2000. Kartoitusta tehtiin Topcon 805 –takymetrillä, mutta karttoja piirrettiin myös käsin. Kiintopisteinä käytettiin ke-



vään 2012 koekaivausten aikana mitattuja pisteitä ja myös aikaisempia yleiskarttamittauksia hyödynnettiin kartoituksessa. Aluetta dokumentoitiin myös valokuvaamalla. Valokuvat on luetteloitu WebMuskettiin päänumeroilla DG2707 ja F146625.

DG2707:5 Kaivausalueen länsiosan dokumentointitasoa 1 vaaitaan. N-S. Kuva Katja Vuoristo.

Perkkaanpuistoon avattiin yksi kaivausalue, joka tehtiin kevään koekaivausten koeojan 4 ympärille. Koeojassa 4 oli havaittu mahdollinen kivirakenne sekä muita kerrostumia, joiden epäiltiin ajoittuvan 1600-

luvulle. Keväällä koeajan kaivaminen oli jätetty siihen tasoon, jossa ilmiöt oli havaittu ja taso oli peitetty koetutkimusten lopussa osittain maalla ja harsokankaalla, jotka poistettiin kaivausten alussa. Kaivausalueelta poistettiin aluksi puut, minkä jälkeen paikalta poistettiin pintamultakerros kaivinkoneella. Multakerroksen alta paljastuneet kerrostumat kaivettiin pois lapioilla ja kaivauslastoilla. Kaivausten aikana paikallinen harrastaja kävi kaivausalueen ympäristöä läpi metallinilmaisella, mutta tulokset olivat vähäisiä. Suurin osa löydöistä oli resenttiä rauta- ym. metalliromua, kuten nauvoja ja pullonkorkkeja.



DG2707:1 Perkkäänpuistosta raivataan puita ennen kaivausalueen kuorintaa. Kuva Katja Vuoristo.



DG2707:4 Kaivausalueelta poistetaan kaivinkoneella pintamaata. Kuva Katja Vuoristo.

Kaivauksista tiedotettiin paikalliselle medialle ja siitä ilmoitettiin myös Arkeologisten kenttäpalveluiden Facebook-sivuilla. Kaivauksista uutisoitiin paikallisessa Länsiväylä-lehdessä.

Helsingissä 12.12.2012

Katja Vuoristo, FM

2. Suurhuopalahden kylä

Suurhuopalahti eli Storhoplax kuului Helsingin pitäjään aina 1600-luvun lopulle saakka, kuten myös muut nykyisen Espoon itärajan tuntumassa sijainneet kylät. Yhdeksästä kylästä kaikki kuuluivat yhtä lukuun ottamatta Storhoplaxin neljännekseen, joka oli saanut nimensä Suurhuopalahden kylän mukaan. Suurhuopalahden kylä oli toinen alueen suurimmista ja vanhimmista kylistä. Vanhin maininta kylästä on vuodelta 1417, jolloin Magnus Hapalax on merkitty Helsingin pitäjän lautamieheksi.¹ Vuonna 1540 kylään kuului 12 taloa, jotka muodostivat yhteensä seitsemän veromarkkaa.² Kylän talot eivät olleet kovinkaan vauraita, vuoden 1571 hopeaveron varallisuuslaskennassa vain Mickel Larssonin omistama talo oli keskimääräisen omaisuustason yläpuolella. Kolme taloa merkittiin tuolloin köyhiksi ja yksi autioksi. Vuonna 1577 Suurhuopalahden kylä hävitettiin ja kuusi sen taloista poltettiin maan tasalle, kun venäläiset tataarijoukot saapuivat hävittämään Uudenmaan rannikkoa. Talot rakennettiin uudelleen kuitenkin melko nopeasti ja jo parin vuoden päästä kylän taloista puolet oli veronmaksukykyisiä. Vuoteen 1581 mennessä enää vain kolme taloa oli autiona ja vuonna 1586 kaikki kylän talot olivat jälleen viljelyksessä. 1600-luvun alkuun mentäessä kylän taloluku oli laskenut yhdeksään ja osaa kylän maista viljeli ulkokyläläiset, mutta maat palautettiin pian alkuperäiseen kyläänsä ja taloluku nousi kymmeneen. Vuosien 1601–1602 kato- ja nälkävuodet laskivat kylän veronmaksukykyä ja kuusi taloa oli veronmaksukyvyttömiä. Vuonna 1620 suoritetun tarkastuksen yhteydessä todettiin neljän Suurhuopalahden kylän talon olleen autiona 20 vuotta ja yhden 10 vuotta.³

Vuonna 1622 Suurhuopalahden kylä liitettiin majuri Johan Gyldenärin rälssiin ja useimmat kylän taloista sulautuivat Albergan kartanoon. 1640-luvun alkupuolella kahdeksan taloa kymmenestä oli jo liitetty kartanoon ja vuonna 1685 liitettiin vielä Oldenborgin talo, jolloin sekin lakkasi olemasta itsenäinen talo. Ainoa itsellisenä talona toimi enää Skeiten, joka tunnettiin myöhemmin myös Bergansina. Majuri Gyldenär yritti viedä talon sukuoikeudet useampaan otteeseen, siinä kuitenkaan onnistumatta, ja lopulta vuoden 1690 peruutustoimenpiteet vapauttivat Skeitensin riippuvuussuhteesta Albergan rälssiin. Skeiten pystyttiin merkitsemään itsenäiseksi verotaloksi, joka voitiin valita ratsutilaksi. Kylän maanomistusolot vakiintuivat ja sen maat jakautuivat siten, että Albergan kartanon maat olivat $5 \frac{5}{12}$ veromarkkaa ja Skeitensin verotalon maat $\frac{5}{6}$ veromarkkaa.⁴

Suurhuopalahden eli Storhoplaxin nimen on todettu viittaavan siihen, että kylässä on asunut ruotsalaisia ennen suomalaisia. Magnus Hapalaxin nimen on katsottu juontavan juurensa Haapalahti –nimeen. Kylän suomalaisasutuksen on arveltu olevan peräisin 1100–1200-luvuilta. Kylän alkuperäistä sijaintia ei ole voitu määrittää tarkasti. On esitetty, että alkuperäinen kylä olisi sijainnut Mäkkylässä tai Perkkaalla ja maankohoamisen myötä kylä olisi eriytynyt kahdeksi kyläksi, jolloin Suurhuopalahti ja Mäkkylä olisivat muodostaneet omat kylänsä. Suurhuopalahden kylätontti on todennäköisesti sijainnut ainakin eriytymisen jälkeen Perkkaalla samalla paikalla kuin Albergan vanha kartano ja Skeiten (Bergans) ovat sijainneet. Kylä on ilmeisesti ulottunut myös kartanon nykyisen päärakennuksen kohdalle Kehä I:n länsipuolelle.⁵

Suurhuopalahtea koskeva historiallinen kartta-aineisto ulottuu 1600-luvun loppupuolelle. Näissä ja 1700-luvun kartoissa esiintyy enää Skeiten sekä Albergan kartano eli niiden perusteella ei voida varmuudella sanoa, missä kylään kuuluneet vanhat talot ovat aiemmin sijainneet ja kuinka laajalle alueelle ne ovat ulottu-

¹ Lindholm 1999, 36; Ramsay 1984a, 42.

² SAY, Espoo Storhoplax.

³ Ramsay 1984b, 477–478.

⁴ Ramsay 1984b, 478–482.

⁵ Kylä-Espoo, 113; Lindholm 1999, 36–38.

neet.⁶ Karttojen perusteella Albergan vanha päärakennus on sijainnut nykyisen Omnian ammattioppilaitoksen rakennuksen länsisivun kohdalla, mistä se on myöhemmin siirtynyt hieman länneemmäksi. Sen ympärillä on ollut useita muita kartanoon liittyviä rakennuksia. Skeiten on sijainnut Albergan kartanon itäpuolella, nykyisen lasten leikkipuiston reunassa. Paikan läheisyydessä on leikkipuiston rakennus ja kerrostaloja. Yksi tilaan ainakin vuonna 1775 kuulunut rakennus on sijainnut hieman luoteeseen päin, nykyisen pienen metsäisen puistikkoalueen reunamilla. Myös 1900-luvun alkupuolen karttoihin on lähes samalle paikalle merkitty Bergansiin (ent. Skeiten) liittyvä rakennus. Alue on sama, jonne on suunnitteilla siirtokelpoinen päiväkot.



Carl Hagströmin kartta vuodelta 1775. Kartan keskiosassa erottuu Albergan kartano rakennuksineen ja Bergansin (ent. Skeiten) tila. Bergansin pohjoispuolelle on merkitty rakennus, joka osuu tutkimusalueelle. Rakennus on nuolen osoittamassa kohdassa.

3. Alueen tutkimushistoria

Suurhuopalahden kylä on inventoitu vuonna 2000, jolloin kylä paikannettiin vanhojen karttojen perusteella Perkkaan alueelle nykyisen Omnian ammattioppilaitoksen läheisyyteen.⁷ Inventointiraportissa todetaan, että Bergansin vanha kellari on säilynyt kerrostaloalueen parkkipaikan alla ja vanhoja kerrostumia on saat-

⁶ KA, MMA Espoo Ibd* 1:/- - 1:1; KA, MHA B8a:16/3-21; KA MHA B8a 16/1-2.

⁷ Nurminen 2000, 1–2.

tanut säilyä Perkkaanpuiston alueella, jossa on mm. lasten leikkipuisto. Lisäksi kerrostumien todettiin todennäköisesti säilyneen myös ammattioppilaitoksen lähetyvillä Kehä I:n molemmin puolin. Vuoden 2005 yleiskaavainventoinnin yhteydessä todettiin, että kylätontti oli suurimmaksi osaksi tuhoutunut, mutta kolmella alueella oli todennäköisesti säilynyt kylään liittyviä kerrostumia. Alueet olivat Majurinpolun pohjois-osan leikkipuisto eli Perkkaanpuisto, Kehä I:n ja Everstinkadun kulman alue sekä Kersantinpuisto, jossa on edelleen näkyvissä Albergan kartanoon liittyvät kiviterassit.⁸

Kersantinpuiston alueella oli tehty jo ennen vuoden 2005 inventointia arkeologisia kaivauksia vuonna 2001, koska paikalla sijainnutta ammattioppilaitosta oltiin laajentamassa. Tutkimusten yhteydessä ei todettu keskiaikaisia rakenteita tai kerrostumia, tosin yhden kivisavikeramiikan palan epäiltiin ajoittuvan keskiaikaan. Myös 1600-luvulle ajoittuvia esinelöytöjä oli vain muutamia, minkä perusteella näytti siltä, että kylätontti olisi autoitunut pian sen jälkeen, kun talot ovat yhdistyneet Albergan kartanoon. Kartanon 1600-luvulle ajoittuva päärakennus on ilmeisesti sijainnut lähellä nykyistä päärakennusta Kehä I:n länsipuolella, kun taas 1700-luvun päärakennus on sijainnut Kersantinpuiston alueella. Tutkimuksissa alueelta löytyikin useita 1700-luvulle ajoittuvia rakenteita ja kerrostumia, jotka liittyvät kartanon vaiheisiin.⁹

Vuonna 2007 Kersantinpuiston alueella tehtiin koekaivaus, koska paikalle oltiin rakentamassa kevyenliikenteen väylää ja lisäksi myös Kehä I:stä oltiin laajentamassa. Tutkimukset keskittyivät kartanon terassipuiston alueelle ns. Tersmedenin puistoon. Paikalla todettiinkin puistoon liittyvä puistokäytävä ja lisäksi rakennukseen liittyviä rakenteita.¹⁰

2012 keväällä tehtiin Perkkaanpuiston alueella koekaivaus. Tutkimukset liittyivät päiväkodin rakentamiseen. Ennen tutkimusten alkua paikalla tehtiin maatulvaluotausta, jonka perusteella pyrittiin selvittämään jo etukäteen sopivia kohtia, joihin koekaivaus kannattaisi keskittää.¹¹ Mittauksissa todettiin kuitenkin koko tutkimusalueella runsaasti ja laajasti anomalioita, eikä niiden perusteella saatu rajattua selkeitä kaivukohteita. Koekaivauksissa paljastui rakenteeksi tulkittu palanut kiveys ja lisäksi kaivauksissa saatiin talteen muutamia sellaisia löytöjä, jotka näyttivät ajoittuvan mahdollisesti 1600-luvulle. Koetutkimusten perusteella todettiin, että paikalla tuli tehdä jatkotutkimuksia ennen päiväkodin rakennustöiden aloittamista.¹²

4. Tutkimusalueen kuvaus

Kaivausalue sijaitsi Vanhan Bergansintien ja Perkkaanpolun väliin jäävällä metsittyneellä tontilla, joka laskee pohjoisessa melko jyrkästi Perkkaanpolulle. Alueen lounais- ja länsipuolella on Omnian ammattioppilaitos ja kaakkoispuolella on lasten leikkipuisto. Perkkaanpolun varressa on kerrostaloja. Tontilla risteilee pieniä polkuja ja paikka on ollut lähitienoon ainoa lähes luonnontilassa ollut alue. Tontilla on melko rehevä kasvillisuus ja siellä kasvaa lehtipuita. Lisäksi tontilla näkyy 1900-luvun asutukseen liittyviä sireenipensaita sekä muita puutarhakasveja, ja ennen kaivausten aloittamista paikalla oli vielä muutama lähes lahonnut omenapuu. Tontin koillisosassa oli säilynyt vielä maanpinnalle näkyviä betonirakenteita ja alueen pohjoisreunassa erottui muurimainen kivipengerrys. Myös tontin keskivaiheilla oli matalaa kivipengerrystä, joka

⁸ Hakanpää 2005, 106–107.

⁹ Haggrén ja Hakanpää 2001.

¹⁰ Suhonen 2007.

¹¹ Saksa 2012.

¹² Koivisto 2012 (alustava raportti).

liittyi todennäköisesti vanhaan kukkapenkkiin. Maaperältään alue on pääosin moreenia ja alueen kaakkoisosassa on pieni kalliainen alue.



DG2707:3 Kaivausalue on raivattu puustosta, alueen ympäristö on lähes luonnontilassa. SW-NE. Kuva Katja Vuoristo.

5. Vuoden 2012 tutkimukset

Vuoden 2012 kaivausten tarkoituksena oli tutkia Espoon Suurhuopalahden kylätonttiin liittyvä historiallisen ajan kiinteä muinaisjäänös siltä osin kuin paikalle suunnitellun siirtokelpoisen päiväkodin rakentaminen tulisi sitä tuhoamaan. Suunnitellun päiväkodin paikka sijaitsee Perkkaanpuistossa ja alueen tutkimukset olivat tarpeen, koska keväällä 2012 tehtyjen koekaivausten yhteydessä todettiin, että paikalla oli säilynyt vanhoja rakenteita ja kulttuurikerroksia. Varsinaisten kaivausten avulla pyrittiin selvittämään tarkemmin muinaisjäänöksen säilyneisyyttä ja kylätontin historiaa.

Kaivaukset keskitettiin keväällä avatun koeojan 4 läheisyyteen, koska koeojasta ja sen viereen tehdyistä koekuopista oli saatu viitteitä siitä, että kyseisellä kohdalla olisi säilynyt mahdollisesti 1600-luvulle ajoittuvia kerrostumia. Ennen varsinaisten kaivausten aloittamista avattiin paikalle noin 150 m²:n kokoinen kaivaus-



alue, josta poistettiin pintamultakerros kaivinkoneella. Kaivausalueen keskelle jäi kevään koeoja 4, joka oli peitetty harsokankaalla ja maalla. Koeojassa havaitut ilmiöt oli putsattu keväällä esiin ja ne oli dokumentoitu, mutta niitä ei ollut kaivettu pientä koepistoa lukuun ottamatta syvemmälle. Koeoja putsattiin kaivausten alussa samaan tasoon muun tutkittavan alueen kanssa ja se liitettiin kaivausalueeseen. Kaivinkoneen poistaman pintamaan jälkeen aluetta kaivettiin lapiolla ja kaivauslastoilla. Maa-ainesta ei seulottu.

DG2707:9 Maija Helamaa kaivaa lapiolla kuopan Y27 yksiköitä ja kaivauksilla vierailut Arkeologisten kenttäpalveluiden ylitendentti putsaa esiin rakennetta R1 ja yksikköä Y8. Kuva Katja Vuoristo.

Kaivausten dokumentoinnissa sovellettiin yksikkökaivausmenetelmää. Yksiköiden ja rakenteiden tarkemat tiedot ja kuvaukset käyvät ilmi liitteistä 1a ja 1b. Ilmiöt numeroitiin juoksevilla numeroinnilla numeros- ta 1 alkaen. Yksiköistä on laadittu stratigrafinen matriisi, josta käy ilmi yksiköiden ajallinen suhde toisiinsa nähden (liite 2). Tutkimusalueen kartoituksessa käytettiin pohjakarttana Espoon kaupungilta DWG- muodossa toimitettua karttaa. Tutkimusalueen kartoitus sidottiin ETRS-TM35FIN – koordinaattijärjestelmään. Espoon kaupunki oli toimittanut jo koekaivausvaiheessa kiintopistetiedot muu- tamasta Espoon kaupungin sisäiseen koordinaattijärjestelmään liittyvästä kiintopisteestä. Näistä kaksi (KP450 ja KP451) on merkitty yleiskarttaan ja niiden avulla kartat ja kaivetut alueet ovat yhdistettävissä myös Espoon kaupungin vanhoihin koordinaatteihin. Kaivauksilla päädyttiin käyttämään ETRS-TM35FIN - koordinaattijärjestelmää, koska myös Espoon kaupunki on vaihtamassa vuoden 2013 alussa omaa koordi- naattijärjestelmäänsä ETRS-GK25-tasokoordinaatistoon, joka perustuu eurooppalaisen ETRS89 - koordinaattijärjestelmän suomalaiseen realisaatioon EUREF-FIN. Kaivauksilla käytetty korkeusjärjestelmä oli N2000, joka otetaan käyttöön myös Espoon kaupungilla. Tutkimuksissa käytettiin samoja kiintopisteitä, jotka oli mitattu alueelle jo kevään koekaivauksissa VRS-GPS Topcon GRS-1 –laitteella sekä Topcon QS – takymetrillä (ks. kartta 1). Mittausten ulkoinen tarkkuus oli 2–3 cm ja sisäinen tarkkuus oli alle senttimetrin. Mittaukset muutettiin DWG-muotoon Topcon Link –ohjelmassa ja ne digitoitiin AutoCad LT 2010 – ohjelmalla. Kartoituksessa käytettiin pohjana keväällä tehtyä yleiskarttaa. Kaivausalueen kartat piirrettiin osittain käsin ja osittain Topcon 805 –takymetrillä. Aluetta dokumentoitiin myös valokuvaamalla. Valokuvat on luetteloitu WebMuskettiin päänumeroilla DG2707 ja F146625.



DG2707:7 Kaivausalueetta dokumentoidaan ja kaivetaan yksiköittäin. Kuva Katja Vuoristo.

Tutkimusalueen löydöt otettiin talteen yksiköittäin ja osa löydöistä on talletettu Kansallismuseon kokoel- miin KM-numerolla 39182. Sekoittuneesta pintakerroksesta ei kerätty talteen löytöjä. Löydöt ja niiden kon- tekstit käytiin läpi vielä puhdistusvaiheessa, jolloin osa niistä listattiin ja kuvattiin, minkä jälkeen löydöt poistettiin (ks. liitteet 3a ja 3b). Poistetuista löydöistä suurin osa on sellaisista konteksteista, jotka olivat resentejä. Löytöjen säilyttämisessä pyrittiin ottamaan huomioon myös esineiden konservointitarve, sillä kaivauksilta tuli erilaisia metalliesineitä, jotka olisivat vaatineet konservointia säilyäkseen. Mm. lukuisat rautanaulat on jätetty pois kokoelmista. Säilytettävien metalliesineiden konservoinnin suorittaja on vielä toistaiseksi avoin.

Kaivauksilta otettiin myös muutamia maanäytteitä makrofossiilianalyysiä varten. Näytteet on kellutettu, mutta ne odottavat vielä analysointia. Maanäytteet on merkitty yksikkölomakkeisiin.

5.1. Kaivaushavainnot

Kaivausalueelta paljastui kaivinkoneen kuorinnan ja alueen putsamisen jälkeen useita erillisiä kerrostumia, jotka olivat osittain limittäin ja päällekkäin. Yksiköiden ominaisuudet on ilmoitettu tarkemmin liitteessä 1. Moni ilmiöistä osoittautui 1800–1900-luvuille ajoittuviksi täyttökerroksiksi, mutta joukossa oli myös kerrostumia, joista löytyi selkeästi vanhempia 1600–1700-luvuille ajoittuvia löytöjä. Alueen keskivaiheilla sijaitsi jo koekaivauksissa havaittu palaneista kivistä koostuva kerros, joka sai rakennenumeron R1. Kyseessä ei ollut kuitenkaan selkeä rakenne, vaikkakin kivet olivat todennäköisesti peräisin jostain rakenteesta, kuten liedestä tai uunista. Kivet olivat paikoin melko tiheässä, mutta paikoin ne olivat myös harvemmassa ja näyttivät



siltä kuin ne olisivat levinneet ympäristöönsä. Palaneet kivet sijaitsivat tummanharmaassa saven ja noen sekaisessa hienossa hiekkakerroksessa (Y8). Hiekan joukossa oli myös hieman soraa, tuhkaa ja hiiltä. Kerros ei muodostanut mitään selkeää muotoa, mutta yksikön alaosassa muodostui kaksi erillistä kuoppaa (Y44 ja Y45) kerroksen itäpäähän.

DG2707:11 Y8/R1 dokumentointitasossa 2. SW-NE. Kuva Katja Vuoristo.

Kaivausalueen kaakkoisosassa oli useampia kerrostumia, jotka olivat selkeästi peräisin palokerroksista. Niiden nykyinen sijainti on voinut kuitenkin syntyä palokerroksen raivaamisen yhteydessä, osa palokerroksesta on voitu työntää kuoppaan ja osa levittää laajemmalle alueelle. Tällaisia kerroksia ovat mm. yksiköt 15, 35, 36, 38–40. Eli itse maa-aines on voinut syntyä palon yhteydessä 1600–1700-luvulla, mutta sen lopullinen sijaintipaikka on voinut syntyä selkeästi myöhemmin. Yksikään näistä kerrostumista ei vaikuttanut varsinaiselta kulttuurikerrokselta. Myös alueen pohjoisosan yksiköt 28 ja 29 näyttäisivät täyttökerroksilta, joiden tarkkaa ajoitusta ei voida määrittää, vaikkakin löydöt ajoittuvat 1700–1800-luvuille. Yksiköt 23 ja 24 ovat ainoat sellaiset kerrostumat, jotka ajoittuvat mahdollisesti 1600-luvulle ja sijaitsevat varmasti omilla alkuperäisillä paikoillaan. Kyseessä on pienialaiset kerrostumat, jotka ovat saattaneet syntyä aluetta kulottamalla raivattaessa tai muun palon yhteydessä. Yksiköt olivat löydöttömiä ja ne voivat ajoittua myös 1700- tai 1800-luvuille.



Yllä DG2707:19 Yksiköt Y35 ja Y36 ajoittuvat löytöjen perusteella 1600- tai 1700-luvulle. SE-NW. Kuva Katja Vuoristo.

Vasemmalla DG2707:20 Yksiköt Y38, Y39 ja Y40 näyttäisivät myös ajoittuvan 1600–1700-luvuille. SE-NW. Kuva Katja Vuoristo.



DG2707:18 Täytemaakerroksessa Y28 oli runsaasti pieniä kiviä, sitä reunustaa yksikkö Y29. Kerrostumien löydöt ajoittuvat 1700–1800-luvuille. W-E. Kuva Katja Vuoristo.

5.2. Löydöt

Perkkaanpuiston löydöistä suurimman löytöryhmän muodostaa erilaiset saviastioiden palaset, näistä suurin osa on punasavikeramiikkaa (146 kpl). Punasaviastioiden joukossa on mm. kolmijalkapadan kahvoja ja jalkoja sekä mm. vatiin kylki- ja reunapaloja. Astianpaloissa esiintyy bolusraita-koristelua, mutta pääosin lasitus on yksinkertaista vihertävää, ruskeaa tai kellertävää lyijyglasitetta. Lisäksi joissakin paloissa on rihausta ulkopinnalla. Muutamissa paloissa on runsaasti karstaa merkinä astian tulessa olosta. Punasaviastioiden lisäksi löytöjen joukossa on muutamia fajanssi- ja valkosaviastioiden paloja sekä posliinia. Fajanssiastioista suurin osa on valkoisia molemmin puolin tinalasitettuja paloja, mutta joukossa on myös muutamia sinisellä kasviäiheellä koristeltuja kahvikupin paloja. Lisäksi yhdessä palassa on vihreä siirtokoriste. Posliiniastioista pääosa on valkoista ja koristelematonta. Valkosavikeramiikan paloissa on värillistä lyijyglasitetta, osa paloista

on peräisin paksupohjaisesta morttelia tai munakuppia muistuttavasta astiasta. Keramiikka-aineiston perusteella näyttäisi siltä, että suuri osa punasaviastioiden paloista ajoittuu 1600- ja 1700-luvuille, kun taas muu keramiikka näyttäisi olevan 1700–1900-luvuille ajoittuvaa.



Punasaviastioiden paloja. Ylhäällä ja keskellä punasavipadan jalka-, korva- ja reuna- ja kylkipaloja, alhaalla vasemmalla voimakkaasti karstoittunut kylkipala ja oikealla boluskoristeisia astianpaloja. Ylhäällä KM39182:64 ja :24, keskellä KM39182:6 ja :65, alhaalla KM39182:36, :35 ja :48. Kuvat Eeva Pettäy.

Saviastioiden lisäksi kaivausalueelta löytyi muutamia valkosavesta valmistettujen liitupiippujen paloja. Nämä ovat pääosin koristelemattomia varren katkelmia ja vain yksi pala on peräisin piipun kopasta. Siinä on reunassa pistekoristelua. Löydettyjen palojen perusteella ei voida tehdä päätelmiä niiden valmistusajankohdasta. Punasavesta valmistettuja kaakelin paloja löytyi 28 kpl. Suurin osa on koristelemattomia ja lasitamattomia levykaakelin sekä kiinnityslistan paloja, mutta yhdessä palassa on valkoinen tinalasite ja kahdessa palassa on vihreää lyijylasitetta. Näistä toisessa on vain pieniä jäämiä lasitteesta, mutta toisessa lasite on säilynyt melko hyvin. Kaakelit on koristeltu kasviaiheisella reliefikoristeella.



KM39182:56 Valkoisella ja sinisellä lyijylasituksella koristellun morttelimaisen valkosaviastian paloja. Kuva Eeva Pettäy.



KM39182:81 Vihreällä lasitettu ja kasviornamentiikalla koristeltu kaakelin pala. Kuva Eeva Pettäy.

Paikalta löytyi myös useampia lasipullojen ja -astioiden paloja. Lasipullojen massa on enimmäkseen vihreää ja sen joukossa on runsaasti ilmakuplia. Nuorimpien palojen joukossa on myös väritöntä puristelasia. Lasastian paloista kaikki ovat puristelasia. Poistettujen löytöjen joukossa on myös yksi väritön pyöreän lasilevyn katkelma. Alueelta löytyneen vihreän taso- eli ikkunalasin joukossa on muutamia paloja, joiden reunoja on retusoitu. Nämä kaikki palaset ovat yksiköistä, jotka ajoittuvat ainakin välillisesti 1600–1700-luvuille. Myös reunaretusointi viittaa 1600-luvulle.



KM39182:60 Pullon suu. Lasimassassa erottuu runsaasti ilmakuplia. Kuva Eeva Pettäy.

Metalliesineiden joukossa on useita taottuja rautanauvoja sekä erilaisia heloja ja niiden katkelmia. Helojen joukossa on mm. apilanmuotoinen kupariseoksesta valmistettu esine sekä rautainen sydämen muotoinen avaimenreiän hela. Löytöjen joukossa on myös kaksi veistä, joista toinen on ruodollisen veitsen katkelma, kun taas toisessa on säilynyt myös varren metalliosat. Kaivausalueelta löytyi lisäksi kaksi kupariseoksesta valmistettua solkea. Näistä toinen on pienikokoinen pyöreä koristelematon kehäsolki. Rahoja alueelta löytyi vain kaksi. Vanhempi rahoista on vuoden 1666 $\frac{1}{6}$ ruotsalainen äyri ja nuorempi on vuoden 1895 kopeekka. Yksittäisiä metalliesinelöytöjä olivat paksu rautapadan kylkipala, rautainen sinkilä ja ikkunan lyijypuitteen katkelma sekä seulakasasta metallinilmaisimella löytynyt kupariseoksesta valmistettu sormustin.



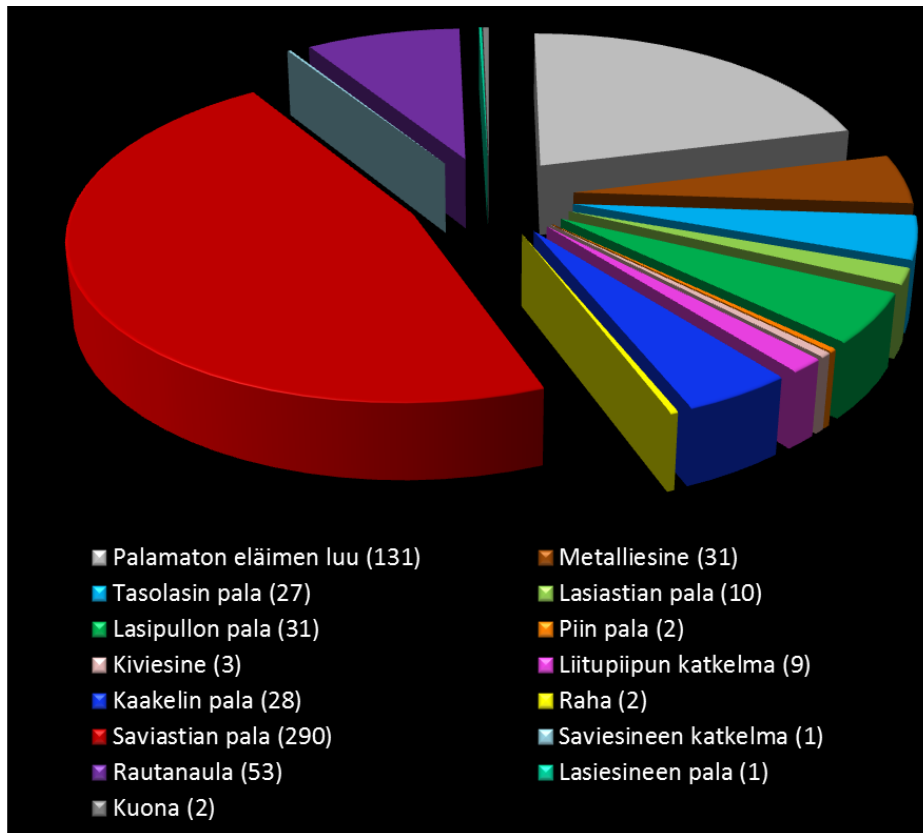
Ylhäällä yksiköstä Y8 löytyneet helat KM39182:12 ja :13. Alhaalla pyöreä kehäsolki KM39182:23 ja vuoden 1666 $\frac{1}{6}$ ruotsalainen äyri KM39182:30 molemmilta puolilta kuvattuna. Kuvat Eeva Pettäy.



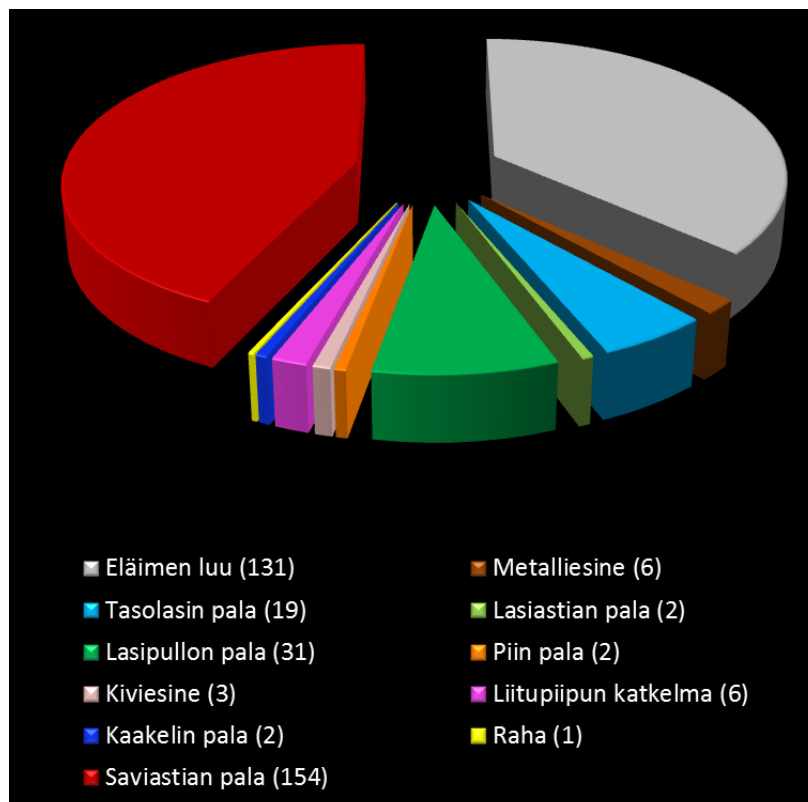
Yksiköstä Y6 löytyneessä veitsessä on säilynyt myös veitsen metallikahvaa. KM39182:11.

Muista löydöistä voidaan mainita kolme hiokin kiven katkelmaa sekä muutama tuluspiin pala. Eläinten luita tuli melko runsaasti koko löytöaineistoon verrattuna. Luista suurin osa palanutta ja se löytyi rakenteen 1 kivien väleistä. Luita ei ole toistaiseksi analysoitu.

Kaikkien löytöjen (paitsi palaneen luun) kappalemäärät käyvät ilmi alla olevasta diagrammista. Alemmassa diagrammissa on esitelty talteen otettujen löytöjen määrät.



Kaikki löydöt kappaleittain.



Talteenotetut löydöt kappaleittain.

6. Yhteenveto

Suurhuopalahden vanhalla kylätontilla tehtiin arkeologisia tutkimuksia kesällä 2012, koska paikalle suunnitellaan siirtokelpoisen päiväkodin rakentamista, ja kevään 2012 koekaivauksissa oli todettu, että paikalla tulee tehdä tarkempia tutkimuksia ennen kuin alue voidaan vapauttaa rakentamiselle. Kaivaukset kestivät vajaat kaksi viikkoa. Kevään koekaivauksissa aluetta oli tutkittu tekemällä paikalle koeojia ja –kuoppia sekä maatumkan avulla. Maatumkauksessa saadut tulokset eivät osoittautuneet tuloksekkaiksi, mutta yhden koeojan ja muutamien koekuoppien avulla koekaivauksissa osuttiin kohtaan, jossa näytti säilyneen myös vanhempia kerrostumia ja rakenteita. Tälle potentiaalisimmaksi määritellylle alueelle avattiin kesän kaivauksissa kaivausalue, joka tutkittiin puhtaaseen pohjamaahan saakka. Tutkimuksissa todettiin, että alueen kerrostumat olivat hyvin sekoittuneita. Alue näyttäisi olleen käytössä vielä 1900-luvulla ja tästä johtuen alueen vanhimmat kerrostumat näyttivät sekoittuneen ainakin osin nuorimpien kerrostumien kanssa. Tästä huolimatta osa paikalla oli nähtävissä jo 1600-luvulle ajoittuvaa toimintaa. Löytöjen perusteella näyttäisi siltä, että Perkkäänpuiston alue on ollut asuttu viimeistään 1600-luvulla. Osa alueen kerrostumista sisälsi pelkästään 1600–1700-luvuille ajoittuvia löytöjä ja näyttäisi siltä, että myös nämä maakerrostumat ovat syntyneet tuolloin. On kuitenkin mahdollista, että osa niistä on tasattu tai kaivettu kuoppaan myöhemmin, jolloin kaivauksilla havaittujen yksiköiden sijainti voi olla sekundäärinen.

Vaikka Perkkäänpuiston kerrostumat ovatkin vaikeasti määriteltävissä ja ajoitettavissa, voidaan löytöjen perusteella pitää selvänä, että paikka on ollut asuttu viimeistään 1600-luvulla. Alueen myöhempi toiminta näyttäisi kuitenkin tuhonneen aikaisemmasta käytöstä syntyneet kulttuurikerrokset. On todennäköistä, että myös muualla Perkkäänpuistossa on säilynyt vanhoja kerrostumia.

Lähteet

Painamattomat lähteet

Espoon kaupungimuseon arkisto:

Nurminen, Teija 2000. Espoon keskiaikaiset kylämäet. Inventointi.

Pitäjäkartat, 1900-luku.

Kansallisarkisto:

Broterus, Samuel 1691: Geometrisk Carta öfwer Ahlbergh, Mäckila, Konnungzböhle och Kyhlo, uthi Bår-go Län och Helsingh sochn, afmätt åhr 1691, In majj. MHA B8a 16/1-2.

Maanmittauskonsepti: Cartta öf:r Ahlbergh, Mäckilä, Kijlä och Konungzböhle i Helssingh Sohen och Ra-seborgz. MMA Espoo lbd* 1:/- - 1:1.

Hagström, Carl 1775: Andre Charte deln öfver Storhoplax Åker och Äng i Nyland. MHA B8a:16/3-21.

Suomen asutuksen yleisluettelot (SAY), Espoo Storhoplax.

Museoviraston arkeologinen keskusarkisto:

Haggrén, Georg ja Hakanpää, Päivi 2001. Espoo, Leppävaara Kersantinpuisto (Vanha Alberga). Kaivaus-kertomus. Kaivaukset 2001.

Hakanpää, Päivi 2005. Espoon eteläosien historiallisen ajan kyläpaikkojen yleiskaavainventointi.

Suhonen, V-P. 2007. Espoon Albergan Tersmedenin puiston arkeologinen koekaivaus vuonna 2007.

Muut:

Saksa, Pauli 2012. Perkkäänpuiston maatutkaus arkeologiseen kenttäkohteiden paikannukseen. Geosto Oy.

Painetut lähteet

Kylä-Espoo. Espoon vanha asutusnimistö ja kylämaisema. Toim. Kaija Mallat, Sami Suviranta, Reima T. A. Luoto. Espoo 2008.

Lindholm, Dan 1999. Espoon keskiaikainen asutus. Välähdyksiä keskiajasta, glimtar ur medeltiden. Es-poon kaupungimuseon tutkimuksia 6. Toim. Anja Leino, Liisa Ropponen, Dan Lindholm ja Marliina Perkkö. Espoo.

Ramsay, August 1984a. Espoo. Espoon pitäjä ja Espoon kartano 1500-luvulla. Jyväskylä.

Ramsay, August 1984b. Espoo II. Espoon pitäjä ja Espoon kartano 1600-luvulla. Jyväskylä.

Digitaalikuvaluettelo

Kuvaaja: Katja Vuoristo

Kuvan numero	Aihe
DG2707:1	Puunkaato kaivausalueella.
DG2707:2	Kaivausalue raivattu.
DG2707:3	Raivattu kaivausalue ja kaivinkone.
DG2707:4	Pintamaanpoisto kaivinkoneella.
DG2707:5	Kaivausalueen W-osa dokumentointitasossa 1. Suunta N-S
DG2707:6	Kaivausalueen W-osa dokumentointitasossa 1. Suunta NW-SE.
DG2707:7	Työkuva
DG2707:8	Dokumentointitaso 1, edustalla Y15. Suunta E-W.
DG2707:9	Työkuva
DG2707:10	Työkuva
DG2707:11	Y8/R1, dokumentointitaso 2. Suunta SW-NE.
DG2707:12	Y8/R1, dokumentointitaso 2. Suunta SW-NE.
DG2707:13	R1, lähikuva länsiosasta. Suunta S-N.
DG2707:14	R1, lähikuva länsiosasta. Suunta S-N.
DG2707:15	Y27. Suunta NE-SW.
DG2707:16	Y26, Y8/R1 (työkuva). Suunta SE-NW.
DG2707:17	Y26. Suunta SW-NE.
DG2707:18	Y28 ja Y29. Suunta W-E.
DG2707:19	Y35 ja Y36. Suunta SE-NW.
DG2707:20	Y38, Y39 ja Y40. Suunta SE-NW.

Mustavalkonegatiiviluettelo












Kuvaaja Katja Vuoristo

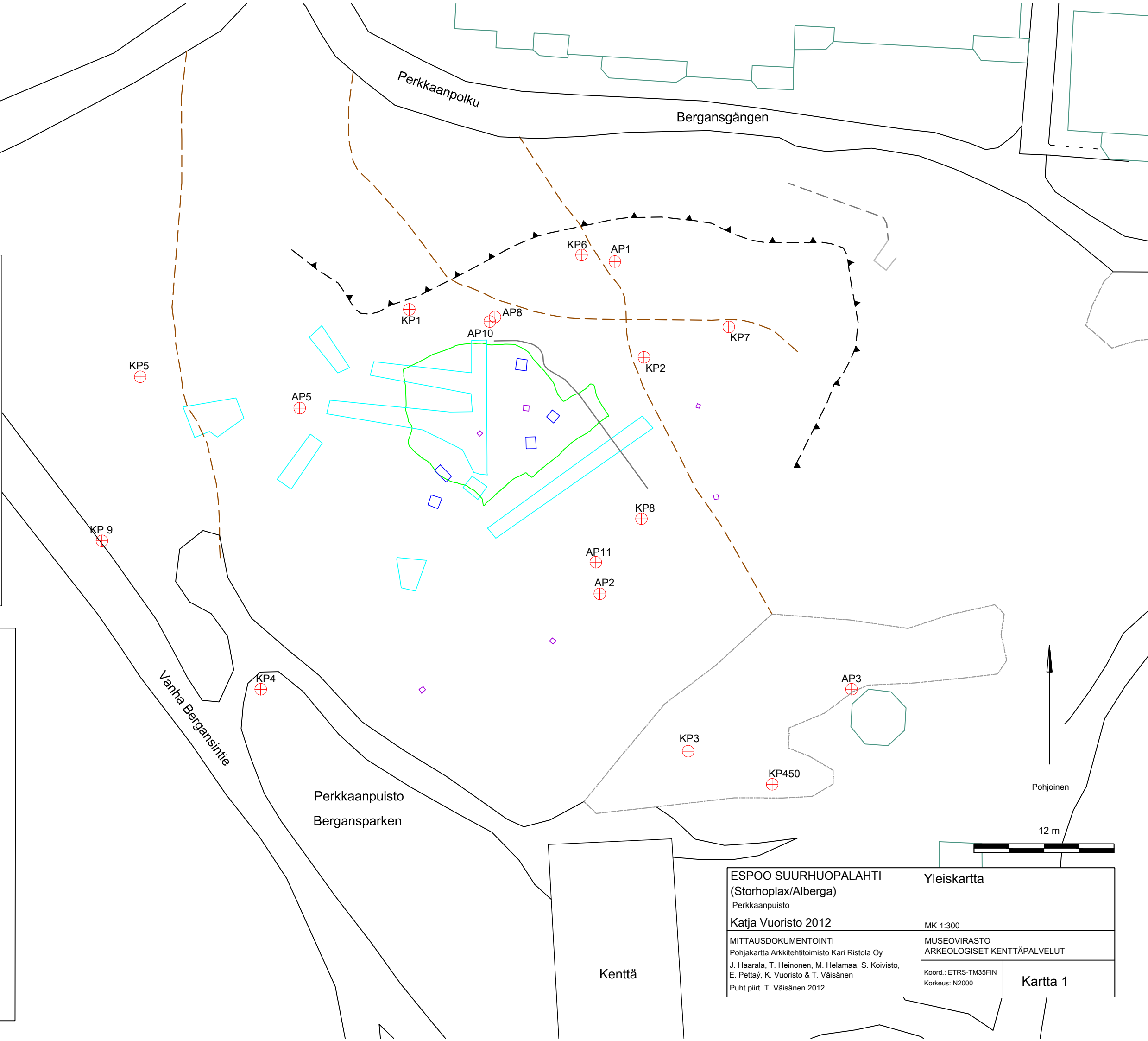
Kuvan numero	Aihe
F146625:1	Dokumentointitaso 1, edustalla Y15. Suunta E-W.
F146625:2	Dokumentointitaso 1, itäosa. Suunta NE-SW.
F146625:3	Y8/R1, dokumentointitaso 2. Suunta SW-NE.
F146625:4	Y8/R1, dokumentointitaso 2. Suunta SW-NE.
F146625:5	Y8/R1, dokumentointitaso 2. Suunta S-N.
F146625:6	R1, lähikuva länsiosasta. Suunta S-N.
F146625:7	R1, lähikuva länsiosasta. Suunta S-N.
F146625:8	Y27. Suunta NE-SW.
F146625:9	Y26, Y8/R1 (työkuva). Suunta SE-NW.
F146625:10	Y26. Suunta SW-NE.
F146625:11	Y28 ja Y29. Suunta W-E.
F146625:12	Y28 ja Y29. Suunta W-E. Suunta N-S.
F146625:13	Y35 ja Y36. Suunta SE-NW.
F146625:14	Y38, Y39 ja Y40. Suunta SE-NW.

Karttaluettelo

Kartta	Aihe	Mk	Mittausdokumentointi	Puhtaaksi piirt.
1	Yleiskartta	1:300	J. Haaranen, M. Helamaa, S. Koivisto, E. Pettaý, K. Vuoristo ja T. Väisänen	T. Väisänen
2	Taso 1	1:50	J. Haaranen, M. Helamaa, E. Pettaý, K. Vuoristo ja T. Väisänen	T. Väisänen
3	Taso 2	1:50	J. Haaranen, M. Helamaa, E. Pettaý, K. Vuoristo ja T. Väisänen	T. Väisänen
4	Taso 3	1:50	J. Haaranen, M. Helamaa, E. Pettaý, K. Vuoristo ja T. Väisänen	T. Väisänen
5	Taso 4	1:50	J. Haaranen, M. Helamaa, E. Pettaý, K. Vuoristo ja T. Väisänen	T. Väisänen
6	Maatutkaushavainnot ja kaivausalue	1:50	J. Haaranen, M. Helamaa, S. Koivisto, E. Pettaý, K. Vuoristo ja T. Väisänen	T. Väisänen

Koordinaatit			
KP450	x=6677328,961 y=379347,581 z=13,37	KP451	x=6677379,253 y=379259,677 z=12,62
KP1	x=6677369,619 y=379316,496 z=12,41	KP2	x=6677365,514 y=379336,604 z=12,61
KP3	x=6677331,793 y=379340,390 z=12,96	KP4	x=6677337,104 y=379303,767 z=12,75
KP5	x=6677363,856 y=379293,442 z=12,94	KP6	x=6677374,277 y=379331,249 z=11,83
KP7	x=6677368,113 y=379343,872 z=11,86	KP8	x=6677351,701 y=379336,389 z=12,90
KP9	x=6677349,808 y=379290,162 z=12,74	AP1	x=6677373,716 y=379334,106 z=13,25
AP2	x=6677345,272 y=379332,818 z=14,40	AP3	x=6677337,111 y=379354,377 z=14,14
AP5	x=6677361,173 y=379307,109 z=14,33	AP8	x=6677368,966 y=379323,840 z=13,65
AP10	x=6677368,581 y=379323,397 z=13,67	AP11	x=6677347,977 y=379332,476 z=14,32

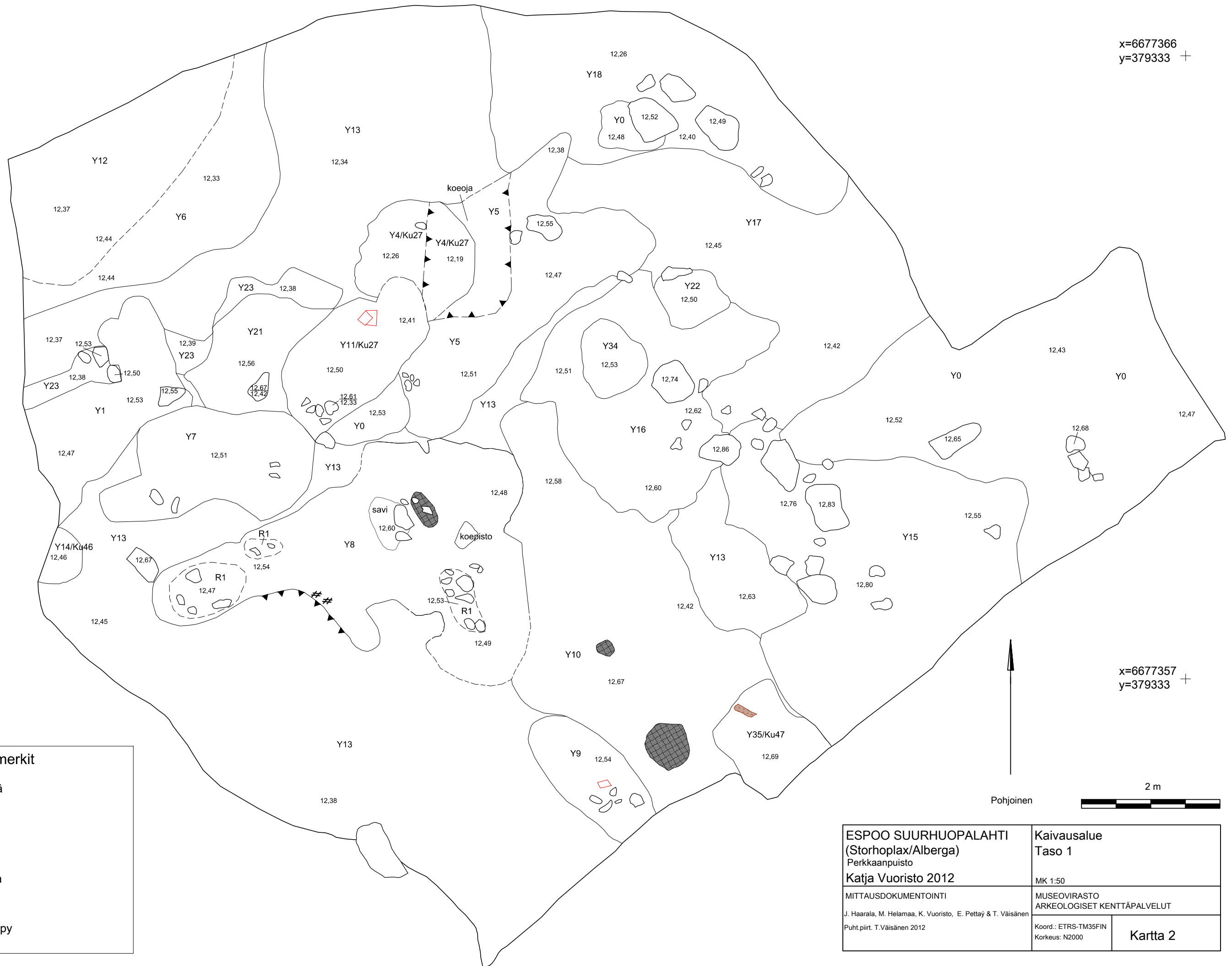
Karttamerkit	
	Koepisto (koekaivaukset, toukokuu)
	Koekuoppa (koekaivaukset, toukokuu)
	Kaivausalue (koekaivaukset, toukokuu)
	Kaivausalue (kaivaukset, elokuu)
	Kallio
	Betoninen kivijalka
	Kivipenger
	Terassin reuna
	Polku
	Rakennus
	Kiintopiste/Apupiste



ESPOO SUURHUOPALAHTI (Storhoplax/Alberga) Perkkaanpuisto Katja Vuoristo 2012		Yleiskartta MK 1:300	
MITTAUSDOKUMENTOINTI Pohjakartta Arkkitehtitoimisto Kari Ristola Oy J. Haarala, T. Heinonen, M. Helamaa, S. Koivisto, E. Pettäy, K. Vuoristo & T. Väisänen Puht.piirt. T. Väisänen 2012		MUSEOVIRASTO ARKEOLOGISET KENTTÄPALVELUT Koord.: ETRS-TM35FIN Korkeus: N2000	
			Kartta 1

x=6677366
y=379315 +

x=6677366
y=379333 +



x=6677357
y=379315 +

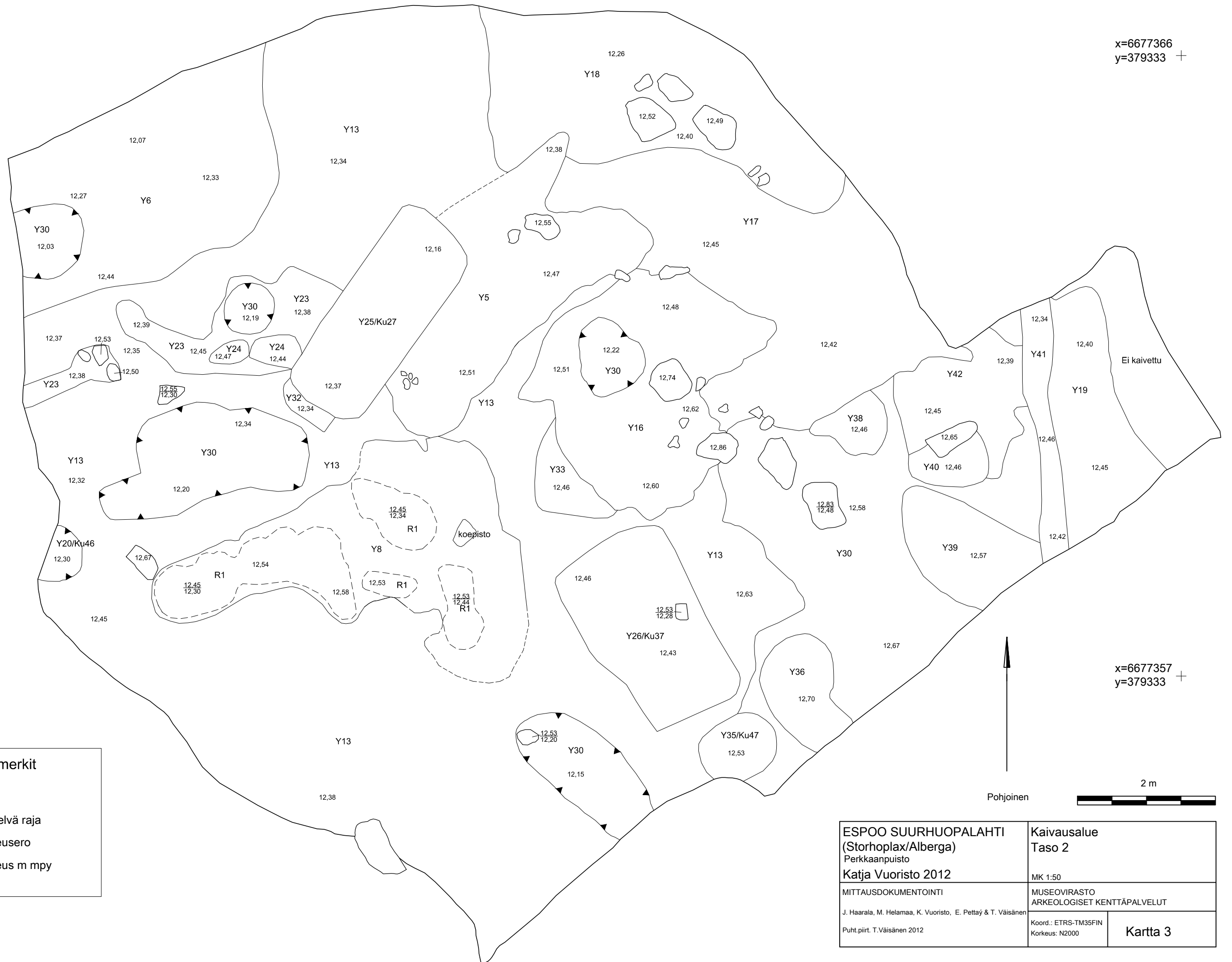
x=6677357
y=379333 +

Karttamerkit	
	Hiilialue, hiiltä
	Kivi
	Tiili
	Puu
	Epäselvä raja
	Korkeusero
12,58	Korkeus m mpy

ESPOO SUURHUOPALAHTI (Storhoplax/Alberga) Perkkaanpuisto Katja Vuoristo 2012	Kaivausalue Taso 1 MK 1:50
MITTAUSDOKUMENTOINTI J. Haarala, M. Helamaa, K. Vuoristo, E. Pettäy & T. Väisänen Puht.piirt. T.Väisänen 2012	MUSEOVIKASTO ARKEOLOGISET KENTTÄPALVELUT Koord.: ETRS-TM35FIN Korkeus: N2000
	Kartta 2

x=6677366
y=379315 +

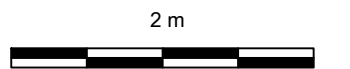
x=6677366
y=379333 +



x=6677357
y=379315 +

x=6677357
y=379333 +

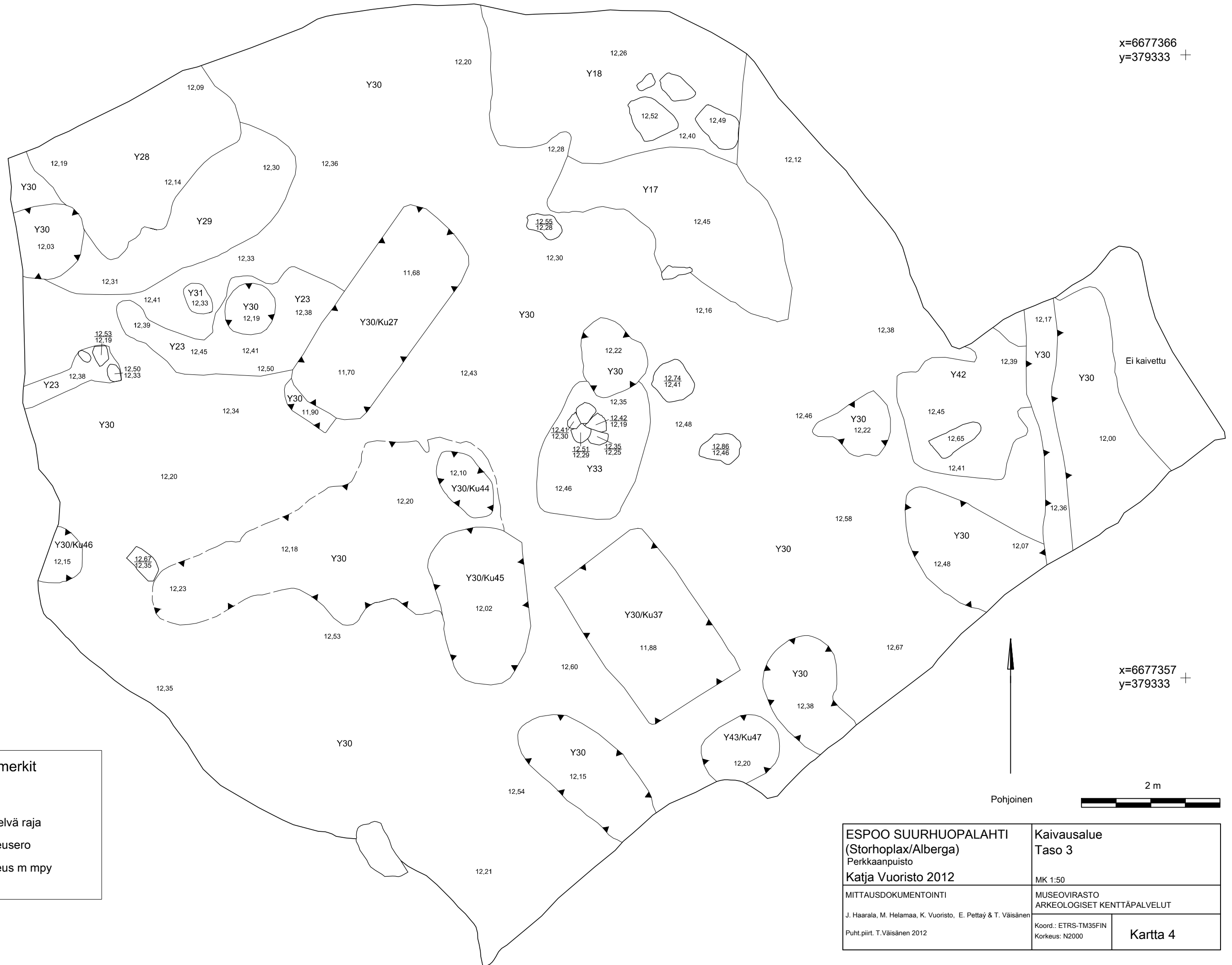
Karttamerkit	
	Kivi
	Epäselvä raja
	Korkeusero
12,58	Korkeus m mpy



ESPOO SUURHUOPALAHTI (Storhoplax/Alberga) Perkkäänpuisto Katja Vuoristo 2012		Kaivausalue Taso 2 MK 1:50	
MITTAUSDOKUMENTOINTI J. Haarala, M. Helamaa, K. Vuoristo, E. Peltäy & T. Väisänen Puht.piirt. T.Väisänen 2012		MUSEOVIRASTO ARKEOLOGISET KENTTÄPALVELUT Koord.: ETRS-TM35FIN Korkeus: N2000	
			Kartta 3

x=6677366
y=379315 +

x=6677366
y=379333 +



x=6677357
y=379315 +

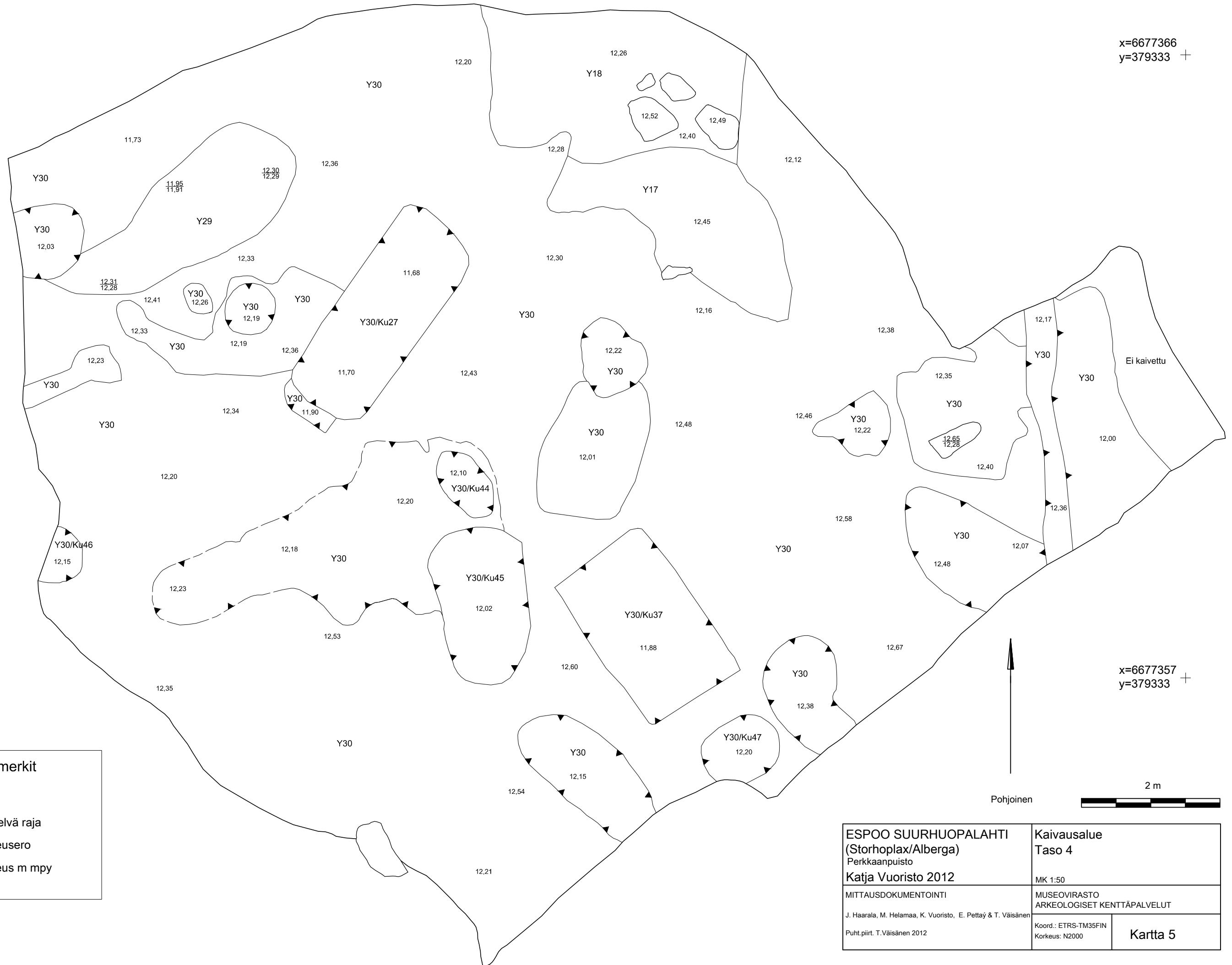
x=6677357
y=379333 +

Karttamerkit	
	Kivi
	Epäselvä raja
	Korkeusero
12.58	Korkeus m mpy

ESPOO SUURHUOPALAHTI (Storhoplax/Alberga) Perkkaanpuisto Katja Vuoristo 2012		Kaivausalue Taso 3 MK 1:50	
MITTAUSDOKUMENTOINTI J. Haarala, M. Helamaa, K. Vuoristo, E. Pelttäy & T. Väisänen Puht.piirt. T.Väisänen 2012		MUSEOVIRASTO ARKEOLOGISET KENTTÄPALVELUT Koord.: ETRS-TM35FIN Korkeus: N2000	
			Kartta 4

x=6677366
y=379315 +

x=6677366
y=379333 +

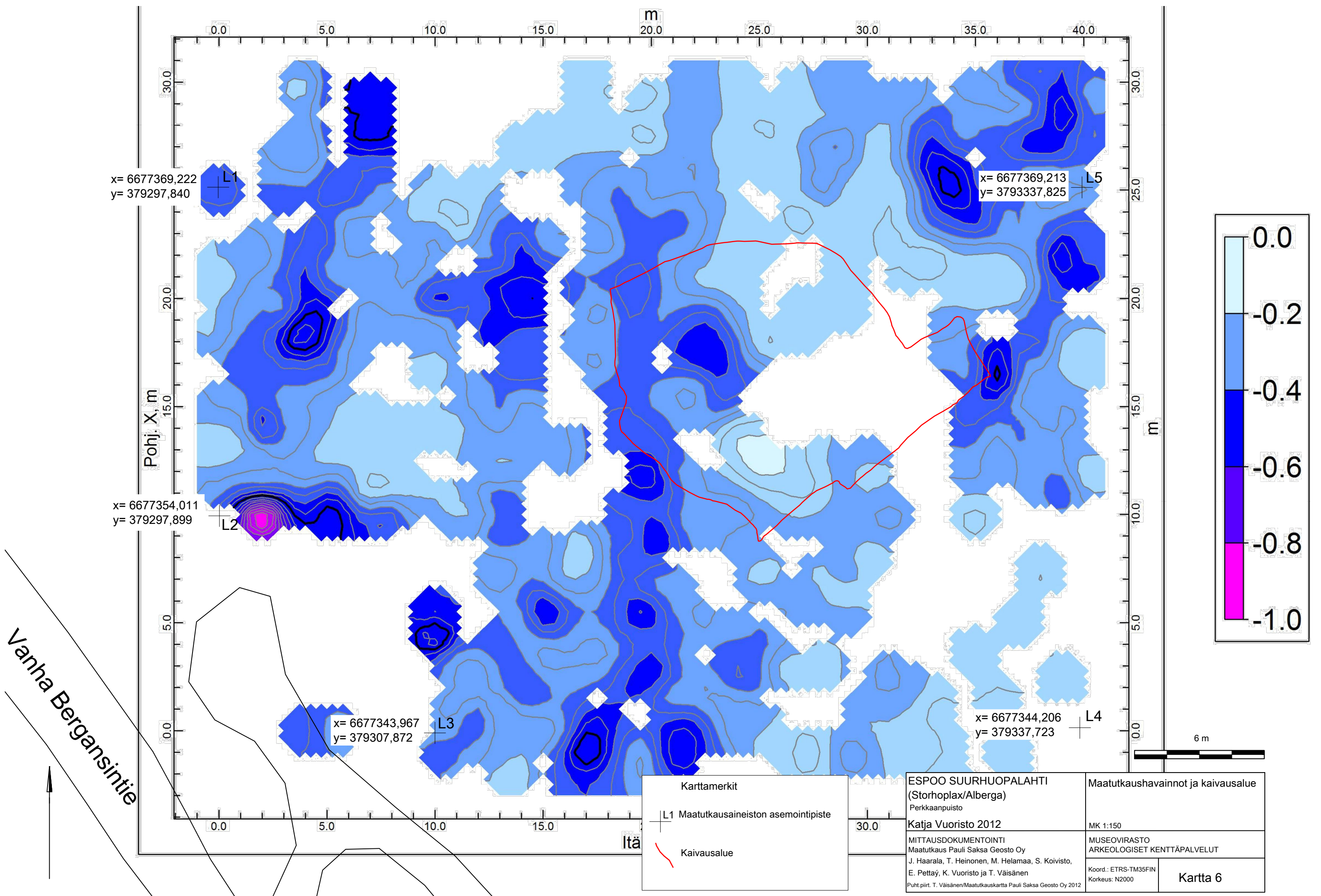


x=6677357
y=379315 +

x=6677357
y=379333 +

Karttamerkit	
	Kivi
	Epäselvä raja
	Korkeusero
12.58	Korkeus m mpy

ESPOO SUURHUOPALAHTI (Storhoplax/Alberga) Perkkaanpuisto		Kaivausalue Taso 4	
Katja Vuoristo 2012		MK 1:50	
MITTAUSDOKUMENTOINTI		MUSEOVIKASTO ARKEOLOGISET KENTTÄPALVELUT	
J. Haarala, M. Helamaa, K. Vuoristo, E. Peltäy & T. Väisänen		Koord.: ETRS-TM35FIN Korkeus: N2000	
Puht.piirt. T.Väisänen 2012		Kartta 5	



x= 6677369,222
y= 379297,840

L1

x= 6677369,213
y= 3793337,825

L5

x= 6677354,011
y= 379297,899

L2

x= 6677343,967
y= 379307,872

L3

x= 6677344,206
y= 379337,723

L4

Vanha Bergansintie

Karttamerkit

L1 Maatutkausaineiston asemointipiste

Kaivausalue

ESPOO SUURHUOPALAHTI
(Storhoplax/Alberga)
Perkkaanpuisto

Katja Vuoristo 2012

MITTAUSDOKUMENTOINTI
Maatutkaus Pauli Saksa Geosto Oy
J. Haarala, T. Heinonen, M. Helamaa, S. Koivisto,
E. Pettäy, K. Vuoristo ja T. Väisänen
Puht.piirt. T. Väisänen/Maatutkauskartta Pauli Saksa Geosto Oy 2012

Maatutkaushavainnot ja kaivausalue

MK 1:150

MUSEOVIRASTO
ARKEOLOGISET KENTTÄPALVELUT

Koord.: ETRS-TM35FIN
Korkeus: N2000

Kartta 6



Yksikkölomake

**Yksikkönumero: 1****Yksikön tyyppi:** Kerros**Laajuus:** pienialainen**Paksuus:****Kaivaustapa:** Lapiro**Kerroskoostumus:****Päämaalaji** Hieno hiekka <0,2 mm**Pääsekoite:** Savi, kivi, noki**Muut sekoitteen****Kerroksen ominaisuus** Tiivis**Homogeenisuus/aineosien jakautumine** Tasainen**Kerroksen väri:** Harmaanruskea**Yksikön raja:** ojamainen, leviää pohjoiseen**Häiriöt****Kaivannon muoto tasossa:****Kaivannon muoto profiilissa:****Kerrostyyppi:** tasauskerros**Kuvaus:****Ajoitusarvio** Resentti**Stratigrafia:**

Yllä: Y0

Alla: Y13

Saman aikainen kuin:

Liittyy rakenteeseen:

Liittyy kaivantoon:

Kaivanto täyttynyt:

Kaivanto leikkaa:

Löydöt: Poistetut löydöt nro: 1-2**Kartat:** 2**Näytteet:**

Yksikkönumero: 2**Yksikön tyyppi:** Kerros**Laajuus:****Paksuus:****Kaivaustapa:** ei kaivettu**Kerroskoostumus:****Päämaalaji** Hieno hiekka <0,2 mm**Pääsekoite:** Savi**Muut sekoitteen** Kivi**Kerroksen ominaisuus****Homogeenisuus/ainenosien jakautumine****Kerroksen väri:****Yksikön raja:** Pyöreähkö**Häiriöt****Kaivannon muoto tasossa:****Kaivannon muoto profiilissa:****Kerrostyyppi:** täyttökerros**Kuvaus:** Resentti kuopan täyttökerros, putsatessa tullut esiin sekaisin uudempaa ja vanhempaa esineistöä. Sijainnut koekaivausten 2012 koejassa 4, jätetty kaivamatta kaivausten yhteydessä.**Ajoitusarvio** 1900-luku**Stratigrafia:****Yllä:** YO**Alla:****Saman aikainen kuin:****Liittyy rakenteeseen:****Liittyy kaivantoon:****Kaivanto täyttynyt:****Kaivanto leikkaa:****Löydöt:** Poistetut löydöt nro: 3-4**Kartat:****Näytteet:****Yksikkönumero: 3****Yksikön tyyppi:** Kerros**Laajuus:****Paksuus:****Kaivaustapa:** ei kaivettu**Kerroskoostumus:****Päämaalaji** Sora**Pääsekoite:** Multa**Muut sekoitteen****Kerroksen ominaisuus****Homogeenisuus/ainenosien jakautumine** Tasainen**Kerroksen väri:** Laikukas harmaanruskea**Yksikön raja:****Häiriöt****Kaivannon muoto tasossa:****Kaivannon muoto profiilissa:****Kerrostyyppi:****Kuvaus:** Yksikkö on sijainnut kevään koekaivausten koejassa 4, ei ole kaivettu tarkemmin esiin.**Ajoitusarvio** Resentti?**Stratigrafia:****Yllä:** YO**Alla:****Saman aikainen kuin:****Liittyy rakenteeseen:****Liittyy kaivantoon:****Kaivanto täyttynyt:****Kaivanto leikkaa:****Löydöt:** -**Kartat:****Näytteet:**

Yksikkönumero: 4**Yksikön tyyppi:** Kerros**Laajuus:****Paksuus:****Kaivaustapa:** Lapiro**Kerroskoostumus:****Päämaalaji** Keskikarkea hiekka <0,6
mm**Pääsekoite:** Savi**Muut sekoitteen** Keskikarkea hiekka, tiili/tiilen pala**Kerroksen ominaisuus** Tiivis ja tahmea**Homogeenisuus/aineosien jakautuminen** Tasainen**Kerroksen väri:** Harmaa**Yksikön raja:** Pyöreä**Häiriöt****Kaivannon muoto tasossa:****Kaivannon muoto profiilissa:****Kerrostyyppi:** täyttökerros**Kuvaus:** Kuopan Y27 pintakerrosta, sekoittunut osin Y11 kanssa.**Ajoitusarvio** 1800-luvun loppu/1900-luku**Stratigrafia:**

Yllä: Y0, Y11

Alla: Y25

Saman aikainen kuin:

Liittyy rakenteeseen:

Liittyy kaivantoon:

Kaivanto täyttynyt:

Kaivanto leikkaa:

Löydöt: Poistetut löydöt nro: 5-11**Kartat:** 2**Näytteet:****Yksikkönumero: 5****Yksikön tyyppi:** Kerros**Laajuus:****Paksuus:****Kaivaustapa:** Lasta, lapio**Kerroskoostumus:****Päämaalaji** Keskikarkea hiekka <0,6
mm**Pääsekoite:** Hieno hiekka <0,2 mm, multa**Muut sekoitteen** Savi, sora, hiili ja noki**Kerroksen ominaisuus** Tahmea**Homogeenisuus/aineosien jakautuminen** Tasainen**Kerroksen väri:** Tummanruskea**Yksikön raja:** Epämääräinen**Häiriöt****Kaivannon muoto tasossa:****Kaivannon muoto profiilissa:****Kerrostyyppi:** tasauskerros?**Kuvaus:** Mahdollisesti alueen ympärillä sijaitsevista yksiköistä levitetty kerros.**Ajoitusarvio** Resentti**Stratigrafia:**

Yllä: Y0

Alla: Y30

Saman aikainen kuin:

Liittyy rakenteeseen:

Liittyy kaivantoon:

Kaivanto täyttynyt:

Kaivanto leikkaa:

Löydöt: -**Kartat:** 2, 3**Näytteet:**

Yksikkönumero: 6**Yksikön tyyppi:** Kerros**Laajuus:****Paksuus:****Kaivaustapa:** Kaivinkone**Kerroskoostumus:****Päämaalaji** Hieno hiekka <0,2 mm**Pääsekoite:** Karkea hiekka <2,0 mm**Muut sekoitteen** Savi**Kerroksen ominaisuus** Tiivis**Homogeenisuus/ainenosien jakautumine** Tasainen**Kerroksen väri:** Ruskeanharmaa**Yksikön raja:** Rajautuu alueen NW-kulmaan**Häiriöt****Kaivannon muoto tasossa:****Kaivannon muoto profiilissa:****Kerrostyyppi:** täyttökerros**Kuvaus:** Suurehko alue, joka jatkuu alueen ulkopuolelle. Länsireunassa syvämpi kuoppa, joka täyttynyt yksiköllä, muualla kerros tasaisempi**Ajoitusarvio** 1800/1900-luku**Stratigrafia:**

Yllä: Y12

Alla: Y28

Saman aikainen kuin:

Liittyy rakenteeseen:

Liittyy kaivantoon:

Kaivanto täyttynyt:

Kaivanto leikkaa:

Löydöt: KM39182:1-6, poistetut löydöt nro: 12-20**Kartat:** 2, 3**Näytteet:****Yksikkönumero: 7****Yksikön tyyppi:** Kerros**Laajuus:****Paksuus:****Kaivaustapa:** Kaivinkone, lapio**Kerroskoostumus:****Päämaalaji** Hieno hiekka <0,2 mm**Pääsekoite:** Noki**Muut sekoitteen** Savi, sora, hiili**Kerroksen ominaisuus** Tiivis**Homogeenisuus/ainenosien jakautumine** Tasainen**Kerroksen väri:** Harmaanruskea**Yksikön raja:** Epämääräinen**Häiriöt****Kaivannon muoto tasossa:****Kaivannon muoto profiilissa:****Kerrostyyppi:** täyttökerros**Kuvaus:** Epämääräinen kerros, joka reunoilta ohut ja keskeltä paksumpi. Alueen länsiosassa.**Ajoitusarvio** 1800-luku?**Stratigrafia:**

Yllä: Y21, Y13

Alla: Y30

Saman aikainen kuin:

Liittyy rakenteeseen:

Liittyy kaivantoon:

Kaivanto täyttynyt:

Kaivanto leikkaa:

Löydöt: Poistetut löydöt nro: 7**Kartat:** 2**Näytteet:**

Yksikkönumero: 8**Yksikön tyyppi:** Kerros**Laajuus:****Paksuus:****Kaivaustapa:** Lasta**Kerroskoostumus:****Päämaalaji** Hieno hiekka <0,2 mm**Pääsekoite:** Savi, noki**Muut sekoitteen** Sora, hiili, tuhka**Kerroksen ominaisuus** Tiivis, tahmea**Homogeenisuus/ainenosien jakautuminen** Tasainen**Kerroksen väri:** Tummanharmaa**Yksikön raja:** Epämääräinen**Häiriöt****Kaivannon muoto tasossa:****Kaivannon muoto profiilissa:****Kerrostyyppi:** ns. kulttuurikerros

Kuvaus: Epämääräisen muotoinen alue, joka muodosti alempana hieman sakaramaisia ulokkeita. Kerroksen keskellä oli runsaasti palaneita kiviä (R1). Yksiköä muuttui alempana hienojakoisemmaksi. Löydöt on otettu erikseen talteen rakenteen kohdalta sekä yksikön alla olevien kuoppien Y44 ja Y45 kohdilta.

Ajoitusarvio 1600-1700-luku**Stratigrafia:****Yllä:** Y0**Alla:** Y30, Y44, Y45**Saman aikainen kuin:** R1**Liittyy rakenteeseen:** R1**Liittyy kaivantoon:** Y44, Y45**Kaivanto täyttynyt:****Kaivanto leikkaa:****Löydöt:** KM39182:6-22, poistetut löydöt nro: 22-35**Kartat:** 2, 3**Näytteet:** 1-2**Yksikkönumero: 9****Yksikön tyyppi:** Kerros**Laajuus:****Paksuus:****Kaivaustapa:** Kaivinkone**Kerroskoostumus:****Päämaalaji** Karkea hiekka <2,0 mm**Pääsekoite:** Multa, sora**Muut sekoitteen** Savi, tiili/tiilenpala**Kerroksen ominaisuus** Löyhä**Homogeenisuus/ainenosien jakautuminen** Tasainen**Kerroksen väri:** Harmaanruskea**Yksikön raja:** Soikeahko**Häiriöt****Kaivannon muoto tasossa:****Kaivannon muoto profiilissa:****Kerrostyyppi:** purkukerros**Kuvaus:** Painuu keskeltä hieman kuopalle.**Ajoitusarvio** 1900-luku**Stratigrafia:****Yllä:** Y0**Alla:** Y10, Y30**Saman aikainen kuin:****Liittyy rakenteeseen:****Liittyy kaivantoon:****Kaivanto täyttynyt:****Kaivanto leikkaa:****Löydöt:** Poistetut löydöt nro: 36-37**Kartat:** 2**Näytteet:**

Yksikkönumero: 10**Yksikön tyyppi:** Kerros**Laajuus:****Paksuus:****Kaivaustapa:** Kaivinkone, lapio**Kerroskoostumus:****Päämaalaji** Keskikarkea hiekka <0,6 mm**Pääsekoite:** Multa, sora**Muut sekoitteen** Hiili, noki**Kerroksen ominaisuus** Löyhä**Homogeenisuus/ainesosien jakautumine** Tasainen**Kerroksen väri:** Laikukas ruskea**Yksikön raja:** Epämääräinen**Häiriöt****Kaivannon muoto tasossa:****Kaivannon muoto profiilissa:****Kerrostyyppi:** tasauskerros**Kuvaus:** Ohuehko sekoittunut kerros alueen länsiosassa. Liittyy todennäköisesti vanhempaan palokerrokseen, jota tasattu alueelle.**Ajoitusarvio** (1900-luku)**Stratigrafia:**

Yllä: Y9

Alla: Y26

Saman aikainen kuin:

Liittyy rakenteeseen:

Liittyy kaivantoon:

Kaivanto täyttynyt:

Kaivanto leikkaa:

Löydöt: KM39182:23-26**Kartat:****Näytteet:****Yksikkönumero: 11****Yksikön tyyppi:** Kerros**Laajuus:****Paksuus:****Kaivaustapa:** Kaivinkone, lapio**Kerroskoostumus:****Päämaalaji** Savi**Pääsekoite:** Keskikarkea hiekka <0,6 mm**Muut sekoitteen** Multa**Kerroksen ominaisuus** Tahmea**Homogeenisuus/ainesosien jakautumine** Epätasainen**Kerroksen väri:** Harmaanruskea**Yksikön raja:** Soikea**Häiriöt** Reunassa pieni kuoppa, joka täytetty muovilla ja kankaalla**Kaivannon muoto tasossa:****Kaivannon muoto profiilissa:****Kerrostyyppi:** täyttökerros**Kuvaus:** Kuopan Y27 täyttökerrosta.**Ajoitusarvio** resentti**Stratigrafia:**

Yllä: Y0

Alla: Y4, Y21, Y25

Saman aikainen kuin:

Liittyy rakenteeseen:

Liittyy kaivantoon:

Kaivanto täyttynyt:

Kaivanto leikkaa:

Löydöt: KM39182:27-28, poistetut löydöt nro: 38-41**Kartat:** 2**Näytteet:**

Yksikkönumero: 12**Yksikön tyyppi:** Kerros**Laajuus:****Paksuus:****Kaivaustapa:** Lapiro**Kerroskoostumus:****Päämaalaji** Hieno hiekka <0,2 mm**Pääsekoite:** Multa**Muut sekoitteen** Bitumi**Kerroksen ominaisuus****Homogeenisuus/ainenosien jakautumine** Epätasainen**Kerroksen väri:** Kirjava kellanruskea/mustanruskea**Yksikön raja:** Pyöreähkö, jatkuu alueen ulkopuolelle**Häiriöt****Kaivannon muoto tasossa:****Kaivannon muoto profiilissa:****Kerrostyyppi:** purkukerros**Kuvaus:** Sekoittunut täytekeros, jossa mm. bitumia ja resenttejä esinelöytöjä.**Ajoitusarvio** Resentti**Stratigrafia:**

Yllä: Y0

Alla: Y6

Saman aikainen kuin:

Liittyy rakenteeseen:

Liittyy kaivantoon:

Kaivanto täyttynyt:

Kaivanto leikkaa:

Löydöt: Poistetut löydöt nro: 42**Kartat:** 2**Näytteet:****Yksikkönumero: 13****Yksikön tyyppi:** Kerros**Laajuus:****Paksuus:****Kaivaustapa:** Lasta, lapiro**Kerroskoostumus:****Päämaalaji** Sora**Pääsekoite:** Keskikarkea hiekka <0,6 mm**Muut sekoitteen****Kerroksen ominaisuus****Homogeenisuus/ainenosien jakautumine** Tasainen**Kerroksen väri:** Laikukas puna- ja harmaanruskea**Yksikön raja:** Lähes koko alueella yksiköiden väleissä ja osittain päällä**Häiriöt****Kaivannon muoto tasossa:****Kaivannon muoto profiilissa:****Kerrostyyppi:** tasauskerros**Kuvaus:** Sekoittunutta soraa ja noen värjäämää hiekkaa, joka ulottuu lähes koko alueelle. Todennäköisesti jonkin aikainen tasauskerros.**Ajoitusarvio** 1800-1900-luku**Stratigrafia:**

Yllä: Y10, Y22

Alla: Y23

Saman aikainen kuin:

Liittyy rakenteeseen:

Liittyy kaivantoon:

Kaivanto täyttynyt:

Kaivanto leikkaa:

Löydöt: -**Kartat:** 2, 3**Näytteet:**

Yksikkönumero: 14**Yksikön tyyppi:** Kerros**Laajuus:****Paksuus:****Kaivaustapa:** Kaivinkone, lapio**Kerroskoostumus:****Päämaalaji** Hieno hiekka <0,2 mm**Pääsekoite:****Muut sekoitteen** Karkea hiekka <2,0 mm, multa**Kerroksen ominaisuus** Tiivis**Homogeenisuus/ainesosten jakautuminen** Tasainen**Kerroksen väri:** Harmaanruskea**Yksikön raja:** Pyöreä**Häiriöt****Kaivannon muoto tasossa:****Kaivannon muoto profiilissa:****Kerrostyyppi:** täyttökerros**Kuvaus:** Kuopan Y46 pinnan täyttökerrosta, jatkuu osin alueen ulkopuolelle.**Ajoitusarvio** resentti**Stratigrafia:**

Yllä: Y0

Alla: Y20

Saman aikainen kuin:

Liittyy rakenteeseen:

Liittyy kaivantoon:

Kaivanto täyttynyt:

Kaivanto leikkaa:

Löydöt: KM39182:29**Kartat:** 2**Näytteet:****Yksikkönumero: 15****Yksikön tyyppi:** Kerros**Laajuus:****Paksuus:****Kaivaustapa:** Lasta**Kerroskoostumus:****Päämaalaji** Keskikarkea hiekka <0,6 mm**Pääsekoite:** Kivi**Muut sekoitteen** Tiilimurska, palanut savi**Kerroksen ominaisuus** Tahmea**Homogeenisuus/ainesosten jakautuminen** Tasainen**Kerroksen väri:** Harmaanmusta**Yksikön raja:** Epämääräinen**Häiriöt****Kaivannon muoto tasossa:****Kaivannon muoto profiilissa:****Kerrostyyppi:** palo- tai kulotuskerros**Kuvaus:** Epämääräinen kerros alueen kaakkoisosassa. Palokerrosta, jota mahdollisesti tasattu myöhemmin.**Ajoitusarvio** 1600-1700-luku?**Stratigrafia:**

Yllä: Y0

Alla: Y36, Y39

Saman aikainen kuin:

Liittyy rakenteeseen:

Liittyy kaivantoon:

Kaivanto täyttynyt:

Kaivanto leikkaa:

Löydöt: KM39182:30-34, poistetut löydöt nro: 43**Kartat:** 2**Näytteet:**

Yksikkönumero: 16**Yksikön tyyppi:** Kerros**Laajuus:****Paksuus:****Kaivaustapa:** Kaivinkone, lapio**Kerroskoostumus:****Päämaalaji** Hieno hiekka <0,2 mm**Pääsekoite:** Savi, sora, noki**Muut sekoitteen** Kivi, hiili**Kerroksen ominaisuus** Tiivis, tahmea**Homogeenisuus/ainesosien jakautumine** Tasainen**Kerroksen väri:** Tummanharmaa**Yksikön raja:** Epämääräinen, rajautuu osin isojen kivien ympärille**Häiriöt****Kaivannon muoto tasossa:****Kaivannon muoto profiilissa:****Kerrostyyppi:** täyttökerros**Kuvaus:** Laajahkolle alueelle levinnyt kerros, muuttuu pohjoisosassa soraisemmaksi.**Ajoitusarvio** 1800-1900-luku**Stratigrafia:**

Yllä: Y22, Y34

Alla: Y33

Saman aikainen kuin:

Liittyy rakenteeseen:

Liittyy kaivantoon:

Kaivanto täyttynyt:

Kaivanto leikkaa:

Löydöt: KM39182:35-37, poistetut löydöt nro: 44**Kartat:** 2, 3**Näytteet:****Yksikkönumero: 17****Yksikön tyyppi:** Kerros**Laajuus:****Paksuus:****Kaivaustapa:** Jätetty pääosin kaivamatta**Kerroskoostumus:****Päämaalaji** Hieno hiekka <0,2 mm**Pääsekoite:** Sora**Muut sekoitteen** Noki**Kerroksen ominaisuus****Homogeenisuus/ainesosien jakautumine** Tasainen**Kerroksen väri:** Laikukas harmaa/punaruskea**Yksikön raja:** Epämääräinen**Häiriöt****Kaivannon muoto tasossa:****Kaivannon muoto profiilissa:****Kerrostyyppi:** tasauskerros**Kuvaus:** Tamppaantunut tasauskerros alueen koillisosassa vanhan tienpohjan läheisyydessä, saattaa liittyä paikalla mahdollisesti olleeseen kukkapenkkiin.**Ajoitusarvio** resentti**Stratigrafia:**

Yllä: Y0

Alla: Y30

Saman aikainen kuin:

Liittyy rakenteeseen:

Liittyy kaivantoon:

Kaivanto täyttynyt:

Kaivanto leikkaa:

Löydöt: -**Kartat:** 2-5**Näytteet:**

Yksikkönumero: 18**Yksikön tyyppi:** Kerros**Laajuus:****Paksuus:****Kaivaustapa:** Ei kaivettu**Kerroskoostumus:**

Päämaalaji Savi

Pääsekoite: Multa

Muut sekoittee

Kerroksen ominaisuus Tiivis, tahmea**Homogeenisuus/ainenosien jakautumine** Tasainen**Kerroksen väri:** Harmaa**Yksikön raja:****Häiriöt****Kaivannon muoto tasossa:****Kaivannon muoto profiilissa:****Kerrostyyppi:** täyttökerros**Kuvaus:** Alueen koillisreunassa sijaitseva kerros, liittyy todennäköisesti kivipengerrykseen. Mahdollisesti kukkapenkkiä tai pihamultakerrosta.**Ajoitusarvio** resentti**Stratigrafia:**

Yllä: Y0

Alla: ?

Saman aikainen kuin:

Liittyy rakenteeseen:

Liittyy kaivantoon:

Kaivanto täyttynyt:

Kaivanto leikkaa:

Löydöt: -**Kartat:** 2-5**Näytteet:****Yksikkönumero: 19****Yksikön tyyppi:** Kerros**Laajuus:****Paksuus:****Kaivaustapa:** Lapio**Kerroskoostumus:**

Päämaalaji Savi

Pääsekoite: Multa, kivi

Muut sekoittee Hieno hiekka <0,2 mm, sora, noki

Kerroksen ominaisuus Tahmea**Homogeenisuus/ainenosien jakautumine** Tasainen**Kerroksen väri:** Laikukas harmaanruskea**Yksikön raja:****Häiriöt****Kaivannon muoto tasossa:****Kaivannon muoto profiilissa:****Kerrostyyppi:** täyttökerros**Kuvaus:** Kivipengerryksen koillispuolella sijaitseva täyttökerros, seassa muovia ym. Roskaa. Rajautuu Y40 koillispuolelle.**Ajoitusarvio** resentti**Stratigrafia:**

Yllä: Y0

Alla: Y30

Saman aikainen kuin:

Liittyy rakenteeseen:

Liittyy kaivantoon:

Kaivanto täyttynyt:

Kaivanto leikkaa:

Löydöt: -**Kartat:** 3**Näytteet:**

Yksikkönumero: 20**Yksikön tyyppi:** Kerros**Laajuus:****Paksuus:****Kaivaustapa:** Kaivinkone, lapio**Kerroskoostumus:****Päämaalaji** Savi**Pääsekoite:****Muut sekoitteen** Hieno hiekka <0,2 mm, hiili**Kerroksen ominaisuus** Kuiva**Homogeenisuus/ainesosten jakautuminen** Tasainen**Kerroksen väri:** Harmaa**Yksikön raja:** Pyöreä**Häiriöt****Kaivannon muoto tasossa:****Kaivannon muoto profiilissa:****Kerrostyyppi:** täyttökerros**Kuvaus:** Kuopan Y46 täyttökerrosta.**Ajoitusarvio** 1900-luku**Stratigrafia:**

Yllä: Y14

Alla: Y30

Saman aikainen kuin:

Liittyy rakenteeseen:

Liittyy kaivantoon:

Kaivanto täyttynyt:

Kaivanto leikkaa:

Löydöt: -**Kartat:** 3**Näytteet:****Yksikkönumero: 21****Yksikön tyyppi:** Kerros**Laajuus:****Paksuus:****Kaivaustapa:** Lasta, lapio**Kerroskoostumus:****Päämaalaji** Keskikarkea hiekka <0,6 mm**Pääsekoite:** Savi, multa**Muut sekoitteen** Karkea hiekka <2,0 mm, kivi, tiilimurska, tiili/tiilen pala**Kerroksen ominaisuus** Tiivis, tahmea**Homogeenisuus/ainesosten jakautuminen** Tasainen**Kerroksen väri:** Harmaa**Yksikön raja:** Epämääräinen**Häiriöt****Kaivannon muoto tasossa:****Kaivannon muoto profiilissa:****Kerrostyyppi:** täyttökerros**Kuvaus:** Epämääräinen alue alueen länsiosassa kuopan Y27 lähellä.**Ajoitusarvio** 1900-luku**Stratigrafia:**

Yllä: Y11

Alla: Y4, Y13, Y23, Y

Saman aikainen kuin:

Liittyy rakenteeseen:

Liittyy kaivantoon:

Kaivanto täyttynyt:

Kaivanto leikkaa:

Löydöt: KM39182:38**Kartat:** 2**Näytteet:**

Yksikkönumero: 22**Yksikön tyyppi:** Kerros**Laajuus:** halk. n. 1 m**Paksuus:****Kaivaustapa:** Lasta, lapio**Kerroskoostumus:****Päämaalaji** Keskikarkea hiekka <0,6 mm**Pääsekoite:****Muut sekoitteen** Multa, noki**Kerroksen ominaisuus** Kuiva**Homogeenisuus/aineosien jakautumine** Tasainen**Kerroksen väri:** Harmaanruskea**Yksikön raja:** Soikeahko**Häiriöt****Kaivannon muoto tasossa:****Kaivannon muoto profiilissa:****Kerrostyyppi:** täyttökerros**Kuvaus:** Ohut kerros Y16 päällä.**Ajoitusarvio** 1900-luku**Stratigrafia:**

Yllä: Y0

Alla: Y16

Saman aikainen kuin:

Liittyy rakenteeseen:

Liittyy kaivantoon:

Kaivanto täyttynyt:

Kaivanto leikkaa:

Löydöt: -**Kartat:** 2**Näytteet:****Yksikkönumero: 23****Yksikön tyyppi:** Kerros**Laajuus:****Paksuus:** 1-2 cm**Kaivaustapa:** Lasta**Kerroskoostumus:****Päämaalaji** Karkea hiekka <2,0 mm**Pääsekoite:****Muut sekoitteen** Sora, noki**Kerroksen ominaisuus** Löyhä, kuiva**Homogeenisuus/aineosien jakautumine** Tasainen**Kerroksen väri:** Vaaleanpunertava/-harmaa**Yksikön raja:** Paikoin alueen länsiosassa**Häiriöt****Kaivannon muoto tasossa:****Kaivannon muoto profiilissa:****Kerrostyyppi:** palo- tai kulotuskerros**Kuvaus:** Ohut palanut hiekkakerros paikoin pohjamaan päällä.**Ajoitusarvio** 1600-1800-luku**Stratigrafia:**

Yllä: Y13, Y21, Y24

Alla: Y30

Saman aikainen kuin:

Liittyy rakenteeseen:

Liittyy kaivantoon:

Kaivanto täyttynyt:

Kaivanto leikkaa:

Löydöt: -**Kartat:** 2-4**Näytteet:**

Yksikkönumero: 24**Yksikön tyyppi:** Kerros**Laajuus:** Halk. n. 0,5 m**Paksuus:****Kaivaustapa:** Lasta, lapio**Kerroskoostumus:****Päämaalaji** Hieno hiekka <0,2 mm**Pääsekoite:** Noki**Muut sekoitteen** Keskikarkea hiekka <0,6 mm**Kerroksen ominaisuus** Tahmea**Homogeenisuus/ainesosien jakautumine** Tasainen**Kerroksen väri:** Harmaa**Yksikön raja:** Kaksi virekkäistä soikeaa pientä aluetta**Häiriöt****Kaivannon muoto tasossa:****Kaivannon muoto profiilissa:****Kerrostyyppi:** palo- tai kulotuskerros**Kuvaus:** Ohut palokerros**Ajoitusarvio** 1600-1800-luku**Stratigrafia:**

Yllä: Y21

Alla: Y23

Saman aikainen kuin:

Liittyy rakenteeseen:

Liittyy kaivantoon:

Kaivanto täyttynyt:

Kaivanto leikkaa:

Löydöt: -**Kartat:** 3**Näytteet:****Yksikkönumero: 25****Yksikön tyyppi:** Kerros**Laajuus:****Paksuus:****Kaivaustapa:** Lapio**Kerroskoostumus:****Päämaalaji** Keskikarkea hiekka <0,6 mm**Pääsekoite:****Muut sekoitteen** Kivi**Kerroksen ominaisuus** Tiivis**Homogeenisuus/ainesosien jakautumine** Tasainen**Kerroksen väri:** Laikukas likaisenruskea**Yksikön raja:** Suorakaidemainen**Häiriöt****Kaivannon muoto tasossa:****Kaivannon muoto profiilissa:****Kerrostyyppi:** täyttökerros**Kuvaus:** Kuopan Y27 täyttökerrosta**Ajoitusarvio** 1800-1900-luku**Stratigrafia:**

Yllä: Y4, Y11

Alla: Y27

Saman aikainen kuin:

Liittyy rakenteeseen:

Liittyy kaivantoon: Y27

Kaivanto täyttynyt:

Kaivanto leikkaa:

Löydöt: KM39182:39-40, poistetut löydöt nro: 45**Kartat:** 3**Näytteet:**

Yksikkönumero: 26**Yksikön tyyppi:** Kerros**Laajuus:****Paksuus:****Kaivaustapa:** Lapiro**Kerroskoostumus:****Päämaalaji** Karkea hiekka <2,0 mm**Pääsekoite:** Keskikarkea hiekka <0,6 mm, noki **Muut sekoitteen** Hieno hiekka <0,2 mm, kivi, hiili**Kerroksen ominaisuus****Homogeenisuus/ainesosien jakautumine** Epätasainen**Kerroksen väri:** Kirjava kellan-, vaalean- ja harmaanruskea**Yksikön raja:** Suorakaide**Häiriöt****Kaivannon muoto tasossa:****Kaivannon muoto profiilissa:****Kerrostyyppi:** täyttökerros**Kuvaus:** Kuopan Y37 täyttökerrosta, seassa vaaleanruskeaa hienoa hiekka, muua aines karkeampaa. Kaivettu osin pohjaan saakka.**Ajoitusarvio** 1800-1900-luku**Stratigrafia:**

Yllä: Y10

Alla: Y37, Y30

Saman aikainen kuin:

Liittyy rakenteeseen:

Liittyy kaivantoon: Y37

Kaivanto täyttynyt:

Kaivanto leikkaa:

Löydöt: KM39182:41-43**Kartat:** 3**Näytteet:****Yksikkönumero: 27****Yksikön tyyppi:** Kaivanto**Laajuus:****Paksuus:****Kaivaustapa:** Lapiro**Kerroskoostumus:****Päämaalaji****Pääsekoite:****Muut sekoitteen****Kerroksen ominaisuus****Homogeenisuus/ainesosien jakautumine****Kerroksen väri:****Yksikön raja:****Häiriöt****Kaivannon muoto tasossa:** Soikeahko**Kaivannon muoto profiilissa:** Pohja tasainen, kapenee reunoilta hieman pohjaan päin, jyrkkäreunainen**Kerrostyyppi:****Kuvaus:****Ajoitusarvio** 1800-1900-luku**Stratigrafia:**

Yllä: Y25

Alla: Y30

Saman aikainen kuin:

Liittyy rakenteeseen:

Liittyy kaivantoon:

Kaivanto täyttynyt: Y 4, Y11, Y25

Kaivanto leikkaa: Y32

Löydöt: -**Kartat:** 2-5**Näytteet:**

Yksikkönumero: 28**Yksikön tyyppi:** Kerros**Laajuus:****Paksuus:****Kaivaustapa:** Lasta, lapio**Kerroskoostumus:****Päämaalaji** Mukulakivi**Pääsekoite:** Keskikarkea hiekka <0,6 mm**Muut sekoitteen** Savi, multa**Kerroksen ominaisuus****Homogeenisuus/ainenosien jakautumine** Tasainen**Kerroksen väri:** Ruskeanharmaa**Yksikön raja:** Suorakaidemainen, jatkuu alueen ulkopuolelle **Häiriöt****Kaivannon muoto tasossa:****Kaivannon muoto profiilissa:****Kerrostyyppi:** täyttökerros**Kuvaus:** Mukulakivimäinen kerros, joka painuu hieman alueen pohjoisreunaan mentäessä. Kyseessä ei ole kuitenkaan varsinainen mukulakiveys, vaan kivet kuuluvat täyttökerrokseen.**Ajoitusarvio** 1700-1800-luku**Stratigrafia:**

Yllä: Y6

Alla: Y29

Saman aikainen kuin:

Liittyy rakenteeseen:

Liittyy kaivantoon:

Kaivanto täyttynyt:

Kaivanto leikkaa:

Löydöt: KM39182:44-62, poistetut löydöt nro: 46-52**Kartat:** 4**Näytteet:****Yksikkönumero: 29****Yksikön tyyppi:** Kerros**Laajuus:****Paksuus:****Kaivaustapa:** Lasta, lapio**Kerroskoostumus:****Päämaalaji** Hieno hiekka <0,2 mm**Pääsekoite:** Savi**Muut sekoitteen****Kerroksen ominaisuus** Tiivis**Homogeenisuus/ainenosien jakautumine** Tasainen**Kerroksen väri:** Kellanharmaa**Yksikön raja:** Pyöreähkö, jatkuu alueen ulkopuolelle.**Häiriöt****Kaivannon muoto tasossa:****Kaivannon muoto profiilissa:****Kerrostyyppi:** täyttökerros**Kuvaus:** Ohuehko kerros Y28 ympärillä ja osittain sen alla.**Ajoitusarvio** 1700-1800-luku**Stratigrafia:**

Yllä: Y28

Alla: Y30

Saman aikainen kuin:

Liittyy rakenteeseen:

Liittyy kaivantoon:

Kaivanto täyttynyt:

Kaivanto leikkaa:

Löydöt: -**Kartat:** 4, 5**Näytteet:**

Yksikkönumero: 30**Yksikön tyyppi:** Kerros**Laajuus:** Koko alue**Paksuus:****Kaivaustapa:** Ei kaivettu**Kerroskoostumus:****Päämaalaji** Sora**Pääsekoite:****Muut sekoittee****Kerroksen ominaisuus****Homogeenisuus/ainenosien jakautumine** Tasainen**Kerroksen väri:** Punertavanruskea**Yksikön raja:****Häiriöt****Kaivannon muoto tasossa:****Kaivannon muoto profiilissa:****Kerrostyyppi:** luonnollinen kerros**Kuvaus:** Puhdas pohjamaa.**Ajoitusarvio****Stratigrafia:****Yllä:****Alla:****Saman aikainen kuin:****Liittyy rakenteeseen:****Liittyy kaivantoon:****Kaivanto täyttynyt:****Kaivanto leikkaa:****Löydöt:** -**Kartat:** 3-5**Näytteet:****Yksikkönumero: 31****Yksikön tyyppi:** Kerros**Laajuus:** halk. 40-50 cm**Paksuus:****Kaivaustapa:** Lasta**Kerroskoostumus:****Päämaalaji** Karkea hiekka <2,0 mm**Pääsekoite:****Muut sekoittee** Savi, sora**Kerroksen ominaisuus** Tiivis**Homogeenisuus/ainenosien jakautumine** Tasainen**Kerroksen väri:** Harmaa**Yksikön raja:** Pyöreähkö**Häiriöt****Kaivannon muoto tasossa:****Kaivannon muoto profiilissa:****Kerrostyyppi:** luonnollinen kerros**Kuvaus:** Mahdollisesti kannosta ja juurista syntynyt kerros.**Ajoitusarvio****Stratigrafia:****Yllä:** Y13**Alla:** Y30**Saman aikainen kuin:****Liittyy rakenteeseen:****Liittyy kaivantoon:****Kaivanto täyttynyt:****Kaivanto leikkaa:****Löydöt:** -**Kartat:** 4**Näytteet:**

Yksikkönumero: 32**Yksikön tyyppi:** Kerros**Laajuus:****Paksuus:****Kaivaustapa:** Lapio**Kerroskoostumus:****Päämaalaji** Karkea hiekka <2,0 mm**Pääsekoite:****Muut sekoitteen** Noki**Kerroksen ominaisuus****Homogeenisuus/aineosien jakautumine** Tasainen**Kerroksen väri:** Laikukas kellanharmaa/-ruskea**Yksikön raja:** Pieni kulmikas läikkä kuopan Y27 reunassa.**Häiriöt****Kaivannon muoto tasossa:****Kaivannon muoto profiilissa:****Kerrostyyppi:** täyttökerros**Kuvaus:** Y27 leikannut.**Ajoitusarvio** 1800-1900-luku**Stratigrafia:**

Yllä: Y13, Y27

Alla: Y30

Saman aikainen kuin:

Liittyy rakenteeseen:

Liittyy kaivantoon:

Kaivanto täyttynyt:

Kaivanto leikkaa:

Löydöt: -**Kartat:** 3**Näytteet:****Yksikkönumero: 33****Yksikön tyyppi:** Kerros**Laajuus:****Paksuus:****Kaivaustapa:** Lasta, lapio**Kerroskoostumus:****Päämaalaji** Keskikarkea hiekka <0,6 mm**Pääsekoite:** Noki**Muut sekoitteen** Savi, multa, sora, kivi**Kerroksen ominaisuus** Tiivis, tahmea**Homogeenisuus/aineosien jakautumine** Epätasainen**Kerroksen väri:** Mustanruskea, reunoilta harmaampi**Yksikön raja:** Pyöreähkö**Häiriöt****Kaivannon muoto tasossa:****Kaivannon muoto profiilissa:****Kerrostyyppi:** täyttökerros**Kuvaus:** Keskiosassa isompia kiviä rykelmässä. Kivet lohkottuja, halkaisija noin 30 cm. Kerroksen pohjalla enemmän soraa ja nyrkinkokoisia kiviä, keskiosa tummempi ja tiiviimpi.**Ajoitusarvio** 1700-1900-luku**Stratigrafia:**

Yllä: Y16

Alla: Y30

Saman aikainen kuin:

Liittyy rakenteeseen:

Liittyy kaivantoon:

Kaivanto täyttynyt:

Kaivanto leikkaa:

Löydöt: KM39182:63-68, poistetut löydöt nro: 53**Kartat:** 3**Näytteet:**

Yksikkönumero: 34**Yksikön tyyppi:** Kerros**Laajuus:** halk. n. 1 m**Paksuus:****Kaivaustapa:** Lasta, lapio**Kerroskoostumus:****Päämaalaji** Keskikarkea hiekka <0,6
mm**Pääsekoite:** Savi**Muut sekoitteen** Sora**Kerroksen ominaisuus** Tiivis**Homogeenisuus/ainesosien jakautumine** Tasainen**Kerroksen väri:** Harmaa**Yksikön raja:** Pyöreä**Häiriöt****Kaivannon muoto tasossa:****Kaivannon muoto profiilissa:****Kerrostyyppi:** täyttökerros**Kuvaus:** Omenapuun istutuskuopan täytemaata.**Ajoitusarvio** 1800-1900-luku**Stratigrafia:**

Yllä: Y0

Alla: Y16

Saman aikainen kuin:

Liittyy rakenteeseen:

Liittyy kaivantoon:

Kaivanto täyttynyt:

Kaivanto leikkaa:

Löydöt: Poistetut löydöt nro: 54-55**Kartat:** 2**Näytteet:****Yksikkönumero: 35****Yksikön tyyppi:** Kerros**Laajuus:****Paksuus:****Kaivaustapa:** Lasta**Kerroskoostumus:****Päämaalaji** Keskikarkea hiekka <0,6
mm**Pääsekoite:** Hiili, noki**Muut sekoitteen** Puulastu**Kerroksen ominaisuus** Tahmea**Homogeenisuus/ainesosien jakautumine** Tasainen**Kerroksen väri:** Mustanruskea**Yksikön raja:** Soikeahko**Häiriöt****Kaivannon muoto tasossa:****Kaivannon muoto profiilissa:****Kerrostyyppi:** täyttökerros**Kuvaus:** Todennäköisesti vanhempaa palokerrosta, joka raivattu kuoppaan Y47.**Ajoitusarvio** 1600-1700-luku?**Stratigrafia:**

Yllä: Y1

Alla: Y43

Saman aikainen kuin:

Liittyy rakenteeseen:

Liittyy kaivantoon: Y47

Kaivanto täyttynyt:

Kaivanto leikkaa:

Löydöt: KM39182:69-77, poistetut löydöt nro: 56-59**Kartat:** 2, 3**Näytteet:** 3

Yksikkönumero: 36**Yksikön tyyppi:** Kerros**Laajuus:****Paksuus:****Kaivaustapa:** Lasta**Kerroskoostumus:****Päämaalaji** Keskikarkea hiekka <0,6
mm**Pääsekoite:** Noki**Muut sekoitteen** Kivi, tiilimurska, hiili**Kerroksen ominaisuus** Pehmeä**Homogeenisuus/aineosien jakautumine** Tasainen, reunat hiekkaisemmat**Kerroksen väri:** Mustanruskea (reunoilta ruskeampi)**Yksikön raja:** Soikeahko**Häiriöt****Kaivannon muoto tasossa:****Kaivannon muoto profiilissa:****Kerrostyyppi:** palo- tai kulotuskerros**Kuvaus:** Mahdollista palokerrosta, vastaavaa kuin Y35.**Ajoitusarvio** 1600-1700-luku?**Stratigrafia:**

Yllä: Y15

Alla: Y30

Saman aikainen kuin:

Liittyy rakenteeseen:

Liittyy kaivantoon:

Kaivanto täyttynyt:

Kaivanto leikkaa:

Löydöt: KM39182:78-85, poistetut löydöt nro: 60-61**Kartat:** 3**Näytteet:** 4**Yksikkönumero: 37****Yksikön tyyppi:** Kaivanto**Laajuus:****Paksuus:****Kaivaustapa:****Kerroskoostumus:****Päämaalaji****Pääsekoite:****Muut sekoitteen****Kerroksen ominaisuus****Homogeenisuus/aineosien jakautumine****Kerroksen väri:****Yksikön raja:****Häiriöt****Kaivannon muoto tasossa:** Suorakaide**Kaivannon muoto profiilissa:** Tasaiset suorat seinämät ja
tasainen pohja**Kerrostyyppi:****Kuvaus:****Ajoitusarvio** 1800-1900-luku**Stratigrafia:**

Yllä: Y26

Alla: Y30

Saman aikainen kuin:

Liittyy rakenteeseen:

Liittyy kaivantoon:

Kaivanto täyttynyt:

Kaivanto leikkaa:

Löydöt: -**Kartat:** 3-5**Näytteet:**

Yksikkönumero: 38**Yksikön tyyppi:** Kerros**Laajuus:****Paksuus:****Kaivaustapa:** Lasta, lapio**Kerroskoostumus:****Päämaalaji** Keskikarkea hiekka <0,6 mm**Pääsekoite:** Savi, palanut kivi, noki**Muut sekoitteen** Tiilimurska, palanut savi, hiili**Kerroksen ominaisuus** Tiivis**Homogeenisuus/aineosien jakautumine** Tasainen**Kerroksen väri:** Mustanharmaa**Yksikön raja:** Pyöreähkö**Häiriöt****Kaivannon muoto tasossa:****Kaivannon muoto profiilissa:****Kerrostyyppi:** täyttökerros**Kuvaus:** Mahdollisesti palokerrokseen liittyvä täyttökerros. Pohjalla palaneita kiviä.**Ajoitusarvio** 1600-1700-luku?**Stratigrafia:**

Yllä: Y15

Alla: Y30

Saman aikainen kuin:

Liittyy rakenteeseen:

Liittyy kaivantoon:

Kaivanto täyttynyt:

Kaivanto leikkaa:

Löydöt: KM39182:86-87**Kartat:****Näytteet:****Yksikkönumero: 39****Yksikön tyyppi:** Kerros**Laajuus:****Paksuus:****Kaivaustapa:****Kerroskoostumus:****Päämaalaji** Savi**Pääsekoite:** Hiili, noki**Muut sekoitteen** Keskikarkea hiekka <0,6 mm**Kerroksen ominaisuus** Tiivis, tahmea**Homogeenisuus/aineosien jakautumine** Tasainen**Kerroksen väri:** Tumma ruskeanharmaa**Yksikön raja:** Soikeahko**Häiriöt****Kaivannon muoto tasossa:****Kaivannon muoto profiilissa:****Kerrostyyppi:** ns. kulttuurikerros**Kuvaus:** Mahdollisesti palokerrokseen liittyvä kerros.**Ajoitusarvio** 1600-1700-luku?**Stratigrafia:**

Yllä: Y15

Alla: Y30

Saman aikainen kuin:

Liittyy rakenteeseen:

Liittyy kaivantoon:

Kaivanto täyttynyt:

Kaivanto leikkaa:

Löydöt: KM39182:88-100, poistetut löydöt nro: 62**Kartat:** 3**Näytteet:**

Yksikkönumero: 40**Yksikön tyyppi:** Kerros**Laajuus:** Halk. n. 80 cm**Paksuus:****Kaivaustapa:** Lasta, lapio**Kerroskoostumus:**

Päämaalaji Savi

Pääsekoite: Karkea hiekka <2,0 mm

Muut sekoitteen

Kerroksen ominaisuus Tiivis**Homogeenisuus/ainesosien jakautumine** Epätasainen**Kerroksen väri:** Harmaa**Yksikön raja:** Rajautuu ison kiven ympärille
puoliympyrämaisena läikkänä**Häiriöt****Kaivannon muoto tasossa:****Kaivannon muoto profiilissa:****Kerrostyyppi:** täyttökerros**Kuvaus:** Pinnalla tiiviimpi savi, muuttuu alempana hiekaisemmaksi.**Ajoitusarvio** 1600-1700-luku?**Stratigrafia:**

Yllä: Y15

Alla: Y42

Saman aikainen kuin:

Liittyy rakenteeseen:

Liittyy kaivantoon:

Kaivanto täyttynyt:

Kaivanto leikkaa:

Löydöt: -**Kartat:** 3**Näytteet:****Yksikkönumero: 41****Yksikön tyyppi:** Kerros**Laajuus:****Paksuus:****Kaivaustapa:** Lapio**Kerroskoostumus:**Päämaalaji Keskikarkea hiekka <0,6
mm

Pääsekoite:

Muut sekoitteen

Kerroksen ominaisuus**Homogeenisuus/ainesosien jakautumine** Tasainen**Kerroksen väri:** Harmaa**Yksikön raja:** Kapea ojamainen**Häiriöt****Kaivannon muoto tasossa:****Kaivannon muoto profiilissa:****Kerrostyyppi:** täyttökerros**Kuvaus:** Ojan täytemaata, rajaa yksikön Y19.**Ajoitusarvio** Resentti**Stratigrafia:**

Yllä: Y1

Alla: Y30

Saman aikainen kuin:

Liittyy rakenteeseen:

Liittyy kaivantoon:

Kaivanto täyttynyt:

Kaivanto leikkaa:

Löydöt: KM39182:101**Kartat:** 3, 4**Näytteet:**

Yksikkönumero: 42**Yksikön tyyppi:** Kerros**Laajuus:** n. 2 m²**Paksuus:****Kaivaustapa:** Lasta, lapio**Kerroskoostumus:****Päämaalaji** Savi**Pääsekoite:** Hieno hiekka <0,2 mm**Muut sekoitteen** Keskikarkea hiekka <0,6 mm, karkea hiekka, palanut hiekka**Kerroksen ominaisuus** Tiivis**Homogeenisuus/ainesosien jakautumine** Tasainen**Kerroksen väri:** Kirjava punertavanruskea/harmaa**Yksikön raja:** Epämääräinen**Häiriöt****Kaivannon muoto tasossa:****Kaivannon muoto profiilissa:****Kerrostyyppi:** täyttökerros**Kuvaus:****Ajoitusarvio** 1600-1700-luku**Stratigrafia:**

Yllä: Y1, Y19

Alla: Y30

Saman aikainen kuin:

Liittyy rakenteeseen:

Liittyy kaivantoon:

Kaivanto täyttynyt:

Kaivanto leikkaa:

Löydöt: -**Kartat:** 3**Näytteet:****Yksikkönumero: 43****Yksikön tyyppi:** Kerros**Laajuus:****Paksuus:****Kaivaustapa:** Lapio**Kerroskoostumus:****Päämaalaji** Karkea hiekka <2,0 mm**Pääsekoite:****Muut sekoitteen** Hieno hiekka <0,2 mm (linssejä), sora, hiili**Kerroksen ominaisuus****Homogeenisuus/ainesosien jakautumine** Tasainen**Kerroksen väri:** Ruskea**Yksikön raja:** Soikeahko**Häiriöt****Kaivannon muoto tasossa:****Kaivannon muoto profiilissa:****Kerrostyyppi:** täyttökerros**Kuvaus:** Kuopan Y47 täyttökerrosta**Ajoitusarvio** 1600-1700-luku?**Stratigrafia:**

Yllä: Y35

Alla: Y30

Saman aikainen kuin:

Liittyy rakenteeseen:

Liittyy kaivantoon: Y47

Kaivanto täyttynyt:

Kaivanto leikkaa:

Löydöt: KM39182:102-104**Kartat:** 4**Näytteet:**

Yksikkönumero: 44**Yksikön tyyppi:** Kaivanto**Laajuus:** Halk. 60 x 80 cm**Paksuus:****Kaivaustapa:****Kerroskoostumus:**

Päämaalaji

Pääsekoite:

Muut sekoitteen

Kerroksen ominaisuus**Homogeenisuus/ainesosien jakautumine****Kerroksen väri:****Yksikön raja:****Häiriöt****Kaivannon muoto tasossa:** Soikea**Kaivannon muoto profiilissa:** Hieman ylöspäin levenevä, pohja kupera**Kerrostyyppi:****Kuvaus:****Ajoitusarvio** 1600-1700-luku**Stratigrafia:**

Yllä: Y8, R1

Alla: Y30

Saman aikainen kuin:

Liittyy rakenteeseen:

Liittyy kaivantoon:

Kaivanto täyttynyt: Y8

Kaivanto leikkaa:

Löydöt: -**Kartat:** 4, 5**Näytteet:****Yksikkönumero: 45****Yksikön tyyppi:** Kaivanto**Laajuus:****Paksuus:****Kaivaustapa:****Kerroskoostumus:**

Päämaalaji

Pääsekoite:

Muut sekoitteen

Kerroksen ominaisuus**Homogeenisuus/ainesosien jakautumine****Kerroksen väri:****Yksikön raja:****Häiriöt****Kaivannon muoto tasossa:** Soikea**Kaivannon muoto profiilissa:** Hieman ylöspäin levenevä, pohja kupera**Kerrostyyppi:****Kuvaus:****Ajoitusarvio** 1600-1700-luku**Stratigrafia:**

Yllä: Y8, R1

Alla: Y30

Saman aikainen kuin:

Liittyy rakenteeseen:

Liittyy kaivantoon:

Kaivanto täyttynyt:

Kaivanto leikkaa:

Löydöt: -**Kartat:** 4, 5**Näytteet:**

Yksikkönumero: 46**Yksikön tyyppi:** Kaivanto**Laajuus:****Paksuus:****Kaivaustapa:****Kerroskoostumus:**

Päämaalaji

Pääsekoite:

Muut sekoittee

Kerroksen ominaisuus**Homogeenisuus/ainesosien jakautumine****Kerroksen väri:****Yksikön raja:****Häiriöt****Kaivannon muoto tasossa:** Pyöreä**Kaivannon muoto profiilissa:** Hieman ylöspäin levenevä, pohja kupera**Kerrostyyppi:****Kuvaus:****Ajoitusarvio** resentti?**Stratigrafia:**

Yllä: Y20

Alla: Y30

Saman aikainen kuin:

Liittyy rakenteeseen:

Liittyy kaivantoon:

Kaivanto täyttynyt: Y14, Y20

Kaivanto leikkaa:

Löydöt: -**Kartat:** 2-5**Näytteet:****Yksikkönumero: 47****Yksikön tyyppi:** Kaivanto**Laajuus:****Paksuus:****Kaivaustapa:****Kerroskoostumus:**

Päämaalaji

Pääsekoite:

Muut sekoittee

Kerroksen ominaisuus**Homogeenisuus/ainesosien jakautumine****Kerroksen väri:****Yksikön raja:****Häiriöt****Kaivannon muoto tasossa:** Pyöreähkö**Kaivannon muoto profiilissa:** Hieman ylöspäin levenevä**Kerrostyyppi:****Kuvaus:****Ajoitusarvio** 1600-1700-luku?**Stratigrafia:**

Yllä: Y43

Alla:

Saman aikainen kuin:

Liittyy rakenteeseen:

Liittyy kaivantoon:

Kaivanto täyttynyt: Y35, Y43

Kaivanto leikkaa:

Löydöt: -**Kartat:** 2-5**Näytteet:**

Rakennelomake



Rakennenro: 1

Rakennusmateriaali: Kivi

Koko: 0,8-3 x 4 m

Suunta: koillinen-lounas

Kaivaustapa: Lasta

Rakennusmateriaalin ominaisuus: luonnonkivi, palanutta

Rakennusmateriaalin koko: 5-20 cm, keskimäärin 10

Rakennustekniikka: kasattu

Tulkinta: liesi?

Kuvaus: Yksikössä 8 sijainnut voimakkaasti palanut hieman hajanainen kiveys. Kivet muutamassa kerroksessa, ei selkeä rakenne. Kyseessä todennäköisesti hajoitetun liesikiveyksen kivet.

Ajoitusarvio: 1600-1700-luku

Stratigrafia:

Yllä: Y0

Alla:

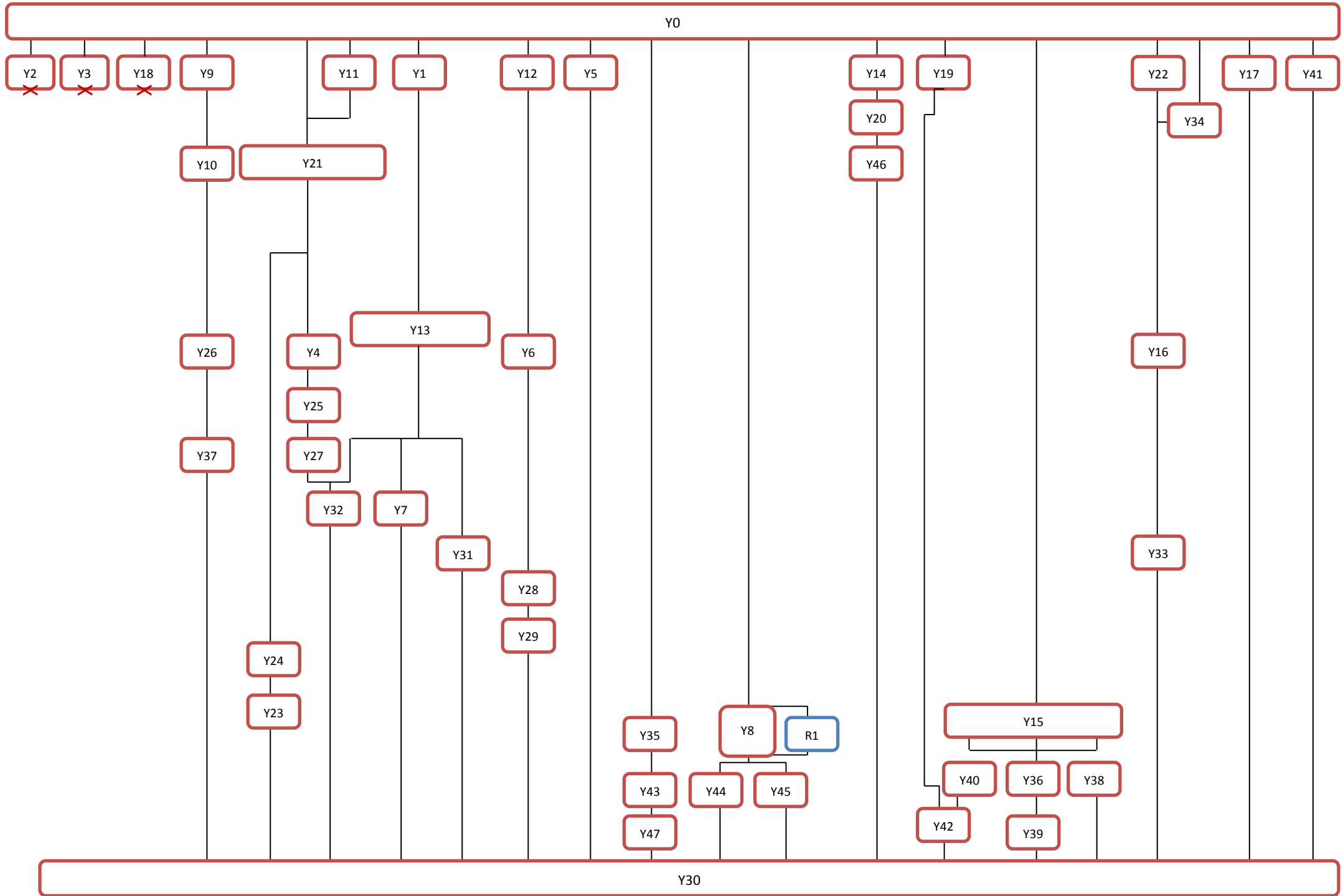
Samanaikainen kuin: Y8

Liittyy yksikköön:

Liittyy rakenteeseen:

Löydöt: KM39182:12-16

Kartat: 2-3



Luettelo poistetuista löydöistä

Liite 3a

Luetteloinut Eeva Pettäy

Nro	Yksikkö	Laji	Materiaali	Kuvaus	Kpl	Paino g	Mitat mm
1	Y1	Saviastian pala	Punasavi	Kylkipala. Sisäpinnalla vihreä lyijylasite, ulkopinta lasittamaton.	1	2,43	
2	Y1	lasiesineen pala	Lasi	Pyöreän lasilevyn ketkelma.	1	0,59	Halk. 20; paksuus 1
3	Y2	Liitupiipun katkelma	Valkosavi	Koristelemattomia varren katkelmia. Toinen värjäytynyt harmaaksi.	2	7,07	
4	Y2	Tasolasin pala	Lasi	Ikkunalasin pala. Massa vihreä.	1	0,48	Paksuus 1
5	Y4	Esineen katkelma	Rauta	Suorakaiteen muotoinen levy. Toisessa päässä on reikä.	1	102,18	110x22x5
6	Y4	Saviastian pala	Fajanssi	Kylkipaloja. Molemmilla pinnoilla valkoinen tinalasite.	2	6,57	
7	Y4	Saviastian pala	Punasavi	Reuna- ja kylkipaloja. Molemmilla pinnoilla vaaleanruskea lyijylasite.	3	11,65	
8	Y4	Saviastian pala	Punasavi	Reuna- ja pohjapaloja. Sisäpinnalla jäämiä bolus-koristelusta ja vihreänruskeasta lyijylasitteesta. Ulkopinta lasittamaton. Reuna profiloitu.	7	91,19	
9	Y4	Kaakelin pala	Punasavi	Levykaakelin ja kiinnityslistan paloja. Ei lasitetta. Yhdessä kiinnityslistassa reikä kaakelin kiinnittämistä varten.	9	221,48	
10	Y4	Lasiastian pala	Lasi	Mahdolliseseti juomalasin jalan pala. Massa kirkas, jossa ilmakuplia. Puristelasia.	1	11,05	
11	Y4	Tasolasin pala	Lasi	Ikkunalasin palasia. Massa sinertävänvihreä.	4	13,00	
12	Y6	Lyijypuite	Lyijy	Ikkunan lyijypuitteen katkelma.	1	4,26	
13	Y6	Hela	Rauta	Kupera hela. Toisessa päässä kärki, joka taivutettu ulospäin 90 asteen kulmaan.	1	78,06	90 + 50 (kärki) x 25
14	Y6	Esine	Rauta	Poikkileikkaukseltaan pyöreä varras, joka taivutettu kahdeksikon muotoon.	1	13,16	47x25
15	Y6	Rautanaula	Rauta	Naulan katkelma.	1	1,70	
16	Y6	saviesineen katkelma	Posliini	Pyöreän esineen tai astian reunapala.	1	1,74	
17	Y6	Kaakelin pala	Punasavi	Levykaakelin pala. Valkoinen tinalasite.	1	69,74	
18	Y6	Lasiastian pala	Lasi	Kylkipaloja. Massa kirkas, hieman kellertävä.	3	11,17	

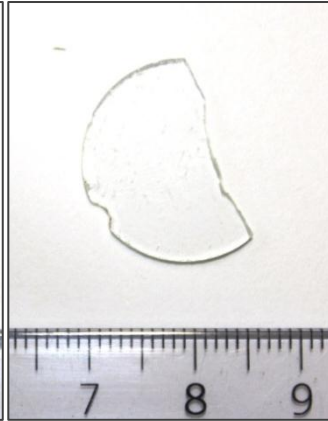
Nro	Yksikkö	Laji	Materiaali	Kuvaus	Kpl	Paino g	Mitat mm
19	Y6	Lasipullon pala	Lasi	Kylkipala. Massa sinertävänvihreä.	1	1,06	
20	Y6	Tasolasin pala	Lasi	Ikkunalasin pala. Massa kirkas.	1	0,99	Paksuus 1,5
21	Y7	Lasipullon pala	Lasi	Kylkipala. Massa vaaleanvihreä, jossa ilmapuolia.	1	2,76	
22	Y8	Esineen katkelma	Rauta	Suorakaiteen muotoisen levyn katkelma, jossa kolme reikää tasaisin välein.	1	252,88	300x40x5
23	Y8	Esine	Rauta	Soikea ja pyöreä rengas kiinni toisissaan.	1	23,29	Soikea 40x18; pyöreän halk. 42
24	Y8	Hela	Rauta	Suorakaiteen muotoinen hela. Molemmat päät levenevät ja niissä on kiinnitysreiät. Toisessa päässä kiinni naula.	1	30,50	145x15-28
25	Y8	Hela	Rauta	Suorakaiteen muotoinen hela tai kulmarauta, joka taivutettu lähes 90 asteen kulmaan. Toisessa reunassa paksunnos. Molemmissa päissä kiinnitysreiät.	1	27,71	85x30
26	Y8	Esineen katkelma	Rauta	Ohuen rautalevyn katkelma.	1	20,42	
27	Y8	Hela	Rauta	Helan katkelma. Levenee tasaisesti. Ehjässä päässä kiinnitysreikä ja taottu naula. Naulan kanta puolipyöreä.	1	20,15	Naulan pituus 25
28	Y8	Sinkilä	Rauta	Vartaan poikkileikkaus suorakaide.	1	27,93	92x23
29	Y8	Rautanaula	Rauta	Taottuja. 7 isoa ja 9 pientä naulaa sekä 9 naulan katkelmaa. Kanta kolmessa suorakaiteen muotoinen, 13:ssa pyöreähkö.	25	134,13	Pieni 30-35; suuri 83
30	Y8/R1a	Hela	Rauta	Suorakaiteen muotoisia helan katkelmia. Molemmat päät levenevät ja niissä on kiinnitysreiät. Molemmissa toisessa päässä kiinni naula. Samanlaisia kuin nro 24.	2	37,18	
31	Y8/R1a	Hela	Rauta	Nelikulmaisen muotoinen hela tai sen katkelma. Keskellä kiinnitysreikä ja siinä taottu naula.	1	10,79	32x30; naulan pituus 35
32	Y8/R1a	Hela	Rauta	Suorakaiteen muotoisen halan katkelma. Toisessa päässä kiinnitysreikä.	1	16,32	
33	Y8/R1a	Esineen katkelma	Rauta	Epämääräisen muotoinen, keskellä reikä.	1	1,65	
34	Y8/R1a	Rautanaula	Rauta	Taottuja. 4 pientä ja 2 isoa naulaa sekä 9 naulan katkelmaa. Kanta yhdessä suorakaiteen muotoinen, viidessä pyöreähkö.	15	66,95	Pieni 30-41; suuri 60-80
35	Y8/Ku44	Rautanaula	Rauta	Taottu. Kanta epämääräisen muotoinen.	1	23,82	Pituus 80
36	Y9	Liitupiipun katkelma	Valkosavi	Koristelemattoman varren katkelma.	1	3,20	
37	Y9	Tasolasin pala	Lasi	Ikkunalasin palanen. Massa vihreä.	1	0,34	Paksuus 1,5

Nro	Yksikkö	Laji	Materiaali	Kuvaus	Kpl	Paino g	Mitat mm
38	Y11	Rautanaula	Rauta	Naulan katkelmia.	4	36,66	
39	Y11	Saviastian pala	Fajanssi	Kylkipala. Toisella pinnalla kasviaiheinen, vihreä siirtokuvakoristelu ja valkoinen tinalasite. Toinen pinta murtunut pois.	1	1,02	
40	Y11	Saviastian pala	Fajanssi	Kylki- tai pohjapaloja. Molemmilla pinnoilla kellertävä tinalasite.	2	3,44	
41	Y11	Tasolasin pala	Lasi	Ikkunalasin pala. Massa sinertävänvihreä.	1	1,82	Paksuus 1
42	Y12	Raha	Kupariseos	1 kopeekka vuodelta 1895. Nikolai II (tsaari 1894-1917) aikainen.	1	2,52	Halk. 21
43	Y15	Rautanaula	Rauta	Taottu.	1	4,13	Pituus 57
44	Y16	Lasipullon pala	Lasi	Suu-/kaulapala. Massa kirkas. Puristelasia.	1	22,06	
45	Y25	Kuona		Tunnistamaton kuona.	1	600,03	
46	Y28	Pata	Rauta	Rautapadan katkelma. Ulkoreunaa kiertää kaksi kohoraitaa. Reunassa korva.	1	654,96	
47	Y28	Esineen katkelma	Rauta	Ohuen rautalevyn katkelma.	1	179,02	
48	Y28	Esineen katkelma	Rauta	Ohuen, suorakaiteen muotoisen rautalevyn katkelma.	1	81,39	
49	Y28	Esineen katkelma	Rauta	Epämääräisen muotoinen rautaesineen katkelma.	1	11,15	
50	Y28	Kuona		Tunnistamaton kuona.	1	103,58	
51	Y28	Saviastian pala	Punasavi	Reuna-, kylki- ja pohjapaloja eri astioista. Ei lasitetta.	119	845,89	
52	Y28	Kaakelin pala	Punasavi	Levykaakelien ja kiinnityslistojen palasia. Ei koristelua tai lasitetta.	16	657,42	
53	Y33	Rautanaula	Rauta	Naulan katkelma.	1	7,37	
54	Y34	Saviastian pala	Posliini	Reunapala. Sisäpinta aaltoileva. Reunaa kiertää kultainen koristeraita.	1	1,85	
55	Y34	Lasipullon pala	Lasi	Kylkipala. Massa vihreä, jossa ilmakuplia.	1	2,22	
56	Y35	Esineen katkelma	Kupariseos	Ohuen levyn katkelma.	1	0,39	
57	Y35	Esineen katkelma	Rauta	Suorakaiteen muotoisen esineen, mahdollisesti veitsen katkelma.	1	8,10	
58	Y35	Hela	Rauta	Suorakaiteen muotoisen helan katkelma.	1	11,31	
59	Y35	Rautanaula	Rauta	Taottujen naulojen katkelmia.	2	11,79	
60	Y36	Hela	Rauta	Suorakaiteen muotoisen helan katkelma.	1	44,68	
61	Y36	Rautanaula	Rauta	Taottuja. Kanta nelikulmainen.	2	68,74	Pituus 85-92

Nro	Yksikkö	Laji	Materiaali	Kuvaus	Kpl	Paino g	Mitat mm
62	Y39	Rautanaula	Rauta	Taottu. Kanta pyöreähkö.	1	8,91	Pituus 43
63	Kaivinkoneella kaivettu	Sormustin	Kupariseos	Kyljessä ja laella pistekoristelua. Suun reunassa ja koristelun alalaidassa paksunnos.	1	2,99	Suun halk. 15; korkeus 21



Nro 1



Nro 2



Nro 3-4



Nro 5



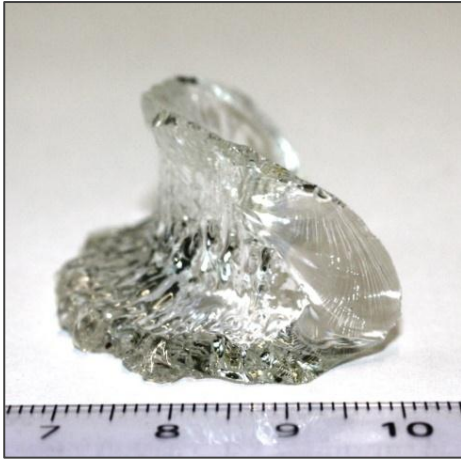
Nro 6-7



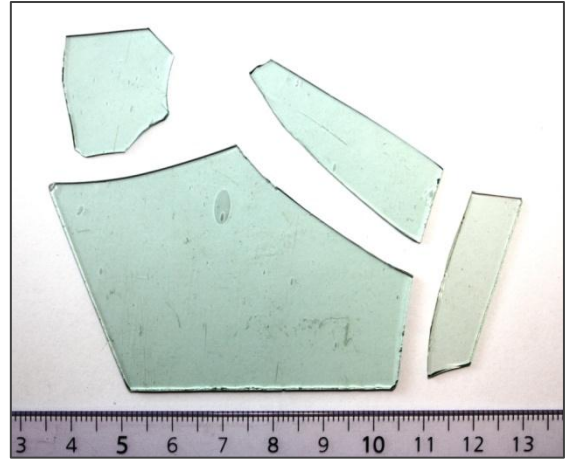
Nro 8



Nro 9



Nro 10



Nro 11



Nro 12

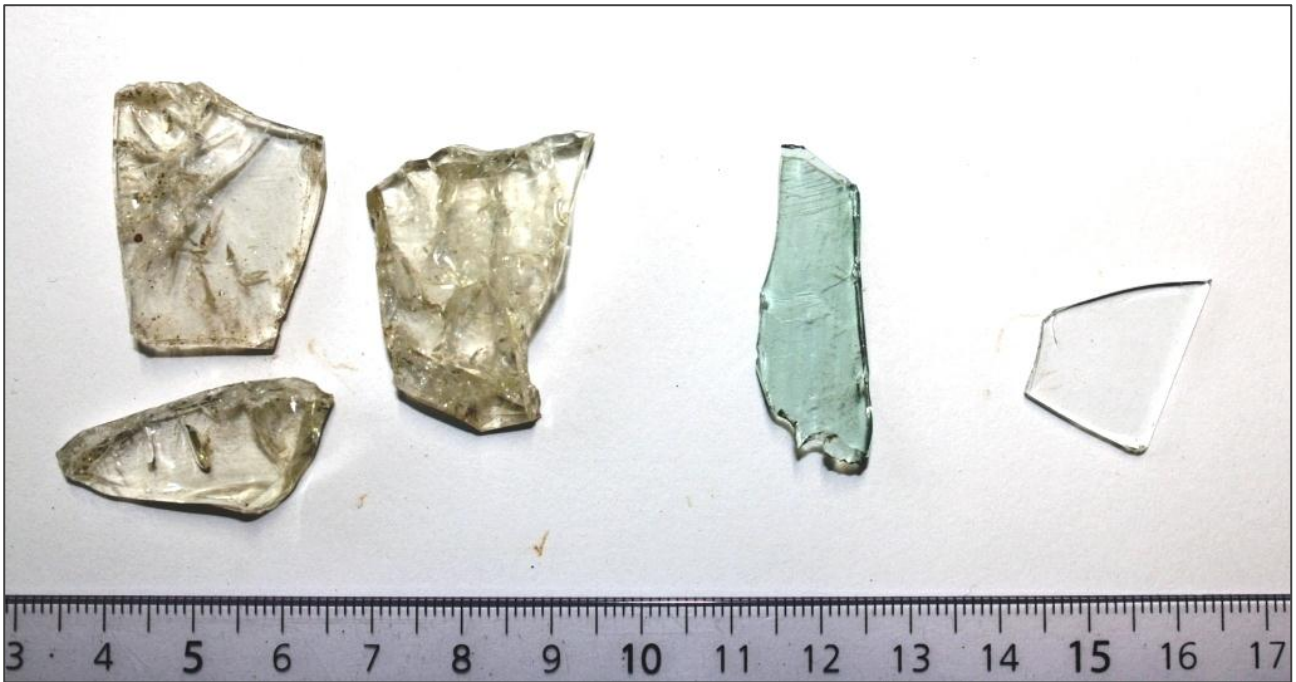


Nro 13-15



Nro 16

Nro 17



Nro 18-20



Nro 21



Nro 22



Nro 23



Nro 24



Nro 25



Nro 26



Nro 27



Nro 28



Nro 29



Nro 30



Nro 31



Nro 32



Nro 33



Nro 34



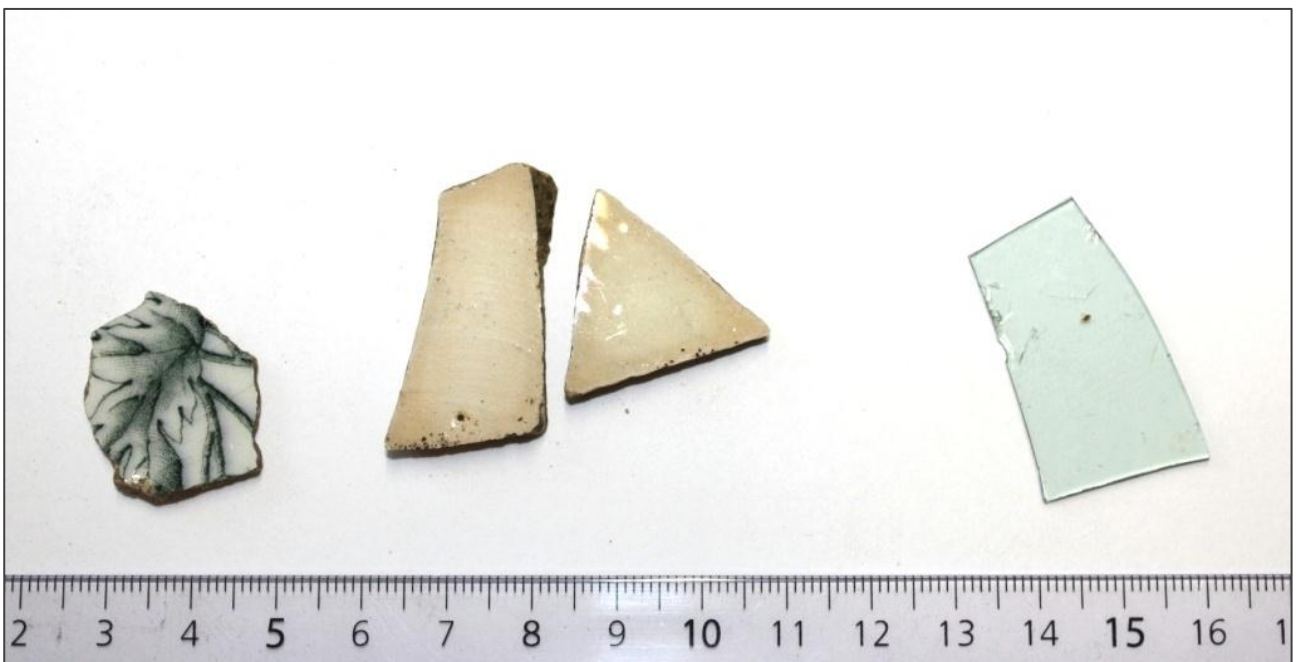
Nro 35



Nro 36-37



Nro 38



Nro 39-41



Nro 42



Nro 43



Nro 44



Nro 45



Nro 46



Nro 47



Nro 48



Nro 49



Nro 50



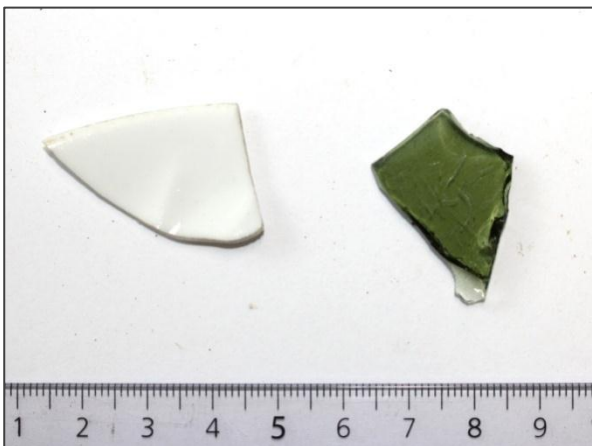
Nro 51



Nro 52



Nro 53



Nro 54-55



Nro 56



Nro 57



Nro 58-59



Nro 60-61



Nro 62



Nro 63

Espoo Suurhuopalahti (Storhoplax/Alberga)

Liite 4

K. Vuoristo 2012



F146625:1



F146625:2



F146625:3



F146625:4



F146625:5



F146625:6



F146625:7



F146625:8



F146625:9



F146625:10



F146625:11



F146625:12



F146625:13



F146625:14