

**TUTKIMUSRAPORTTI**

# HAMINA

## Kallioharju

Pronssikautisen kiviröykkiön kartoitus

16.–17.8.2012



DG2742:4



**MUSEOVIRASTO**

KULTTUURIYMPÄRISTÖN HOITO | ARKEOLOGISET KENTTÄPALVELUT

**PETRO PESONEN**

## Tiivistelmä

Hamina Kallioharju (mjrek. 1000008557)

Peruskartta: L5211E3 (TM35-lehtijako), 304204D2 (Yleislehtijako), keskikoordinaatit P: 6714902 I: 517169 (ETRS-TM35FIN), z= 10 m mpy

Pronssikautisen kiviröykkiön kartoitus 2012

Museovirasto / Arkeologiset kenttäpalvelut

Kaivauksenjohtaja FL Petro Pesonen

Kallioharjun pronssikautinen kiviröykkiö kartoitettiin ympäristöineen, koska kohde on jäämässä tulevan moottoritien liittymän sisään jäävälle alueelle ja se tulee olemaan tulevaisuudessa hyvin vaikeasti saavutettavissa. Kartoituksen teki Museoviraston Arkeologiset kenttäpalvelut 16.–17.8.2012 Kaakkois-Suomen Elinkeino-, liikenne- ja ympäristökeskuksen tilauksesta.

Kiviröykkiö sijaitsee kumpareen laen länsipäässä pystysuoran kallioseinämän reunalla. Röykkiö on pyöreähkö, kooltaan noin 6,1 x 6,5 metriä. Röykkiö on koottu halkaisijaltaan 20–50 cm kokoisista kivistä ja röykkiön keskustassa on ainakin viisi kivikertaa. Röykkiön keskellä on havaittavissa 4,6 x 4,4 metrin laajuinen isomista kivistä tehty sisäkehä. Röykkiöstä kaakkoon, samalla kalliotasanteella, on myös pieni kivikko, jossa on aiempien tarkastusten yhteydessä havaittu myös mahdollisia rakenteita.

Tutkimuksissa kiviröykkiöstä piirrettiin pinnalle näkyvät kivet mittakaavaan 1:50, röykkiöstä mitattiin pintamalli ja ympäristöä kartoitettiin takymetrillä mittaamalla. Röykkiöstä ja lähiympäristöstä otettiin valokuvia.

Löydöt: -

Ajoitus: pronssikausi

Kaivetun alueen laajuus: -

Kenttätöaika: 16.–17.8.2012

Tutkimuskustannukset: Kaakkois-Suomen ELY-keskus

Tutkimusraportti: Petro Pesonen 19.12.2012, Museoviraston arkeologinen keskusarkisto

## Sisällysluettelo

Arkisto- ja rekisteritiedot.....	2
Kohteen sijaintikartat .....	3
1. Johdanto .....	5
2. Röykkiön kuvaus, sijainti ja maasto .....	6
3. Tutkimushistoria .....	8
4. Kartoitusmenetelmät .....	9
5. Yhteenvedo .....	11
Digikuvaluettelo.....	12
Negatiiviluettelo .....	13
Karttaluettelo .....	14
Kartat .....	15

## Arkisto- ja rekisteritiedot

Pronssikautisen kiviröykkiön kartoitus

Tutkimuslaitos: Museovirasto/Arkeologiset kenttäpalvelut  
Kaivauksenjohtaja: FL Petro Pesonen

Kunta: Hamina  
Alue: Lelu  
Tila: 75-410-2-51 Kallioharju, om. Sirkiä Eero Veikko oikeudenomistajat (Soili Sirkiä, Hirveläntie 255, 49400 Hamina)  
Muinaisjäännöskohde: Hamina Kallioharju, mjrek. 1000008557

Kenttätyöaika: 16.–17.8.2012  
Apulaistutkija: FM Johanna Seppä  
Tutkimusavustaja: HuK Laija Simponen  
Peruskartta: L5211E3 (TM35-lehtijako), 304204D2 (Yleislehtijako), keskikoordinaatit P: 6714902 I: 517169 (ETRS-TM35FIN), z= 10 m mpy

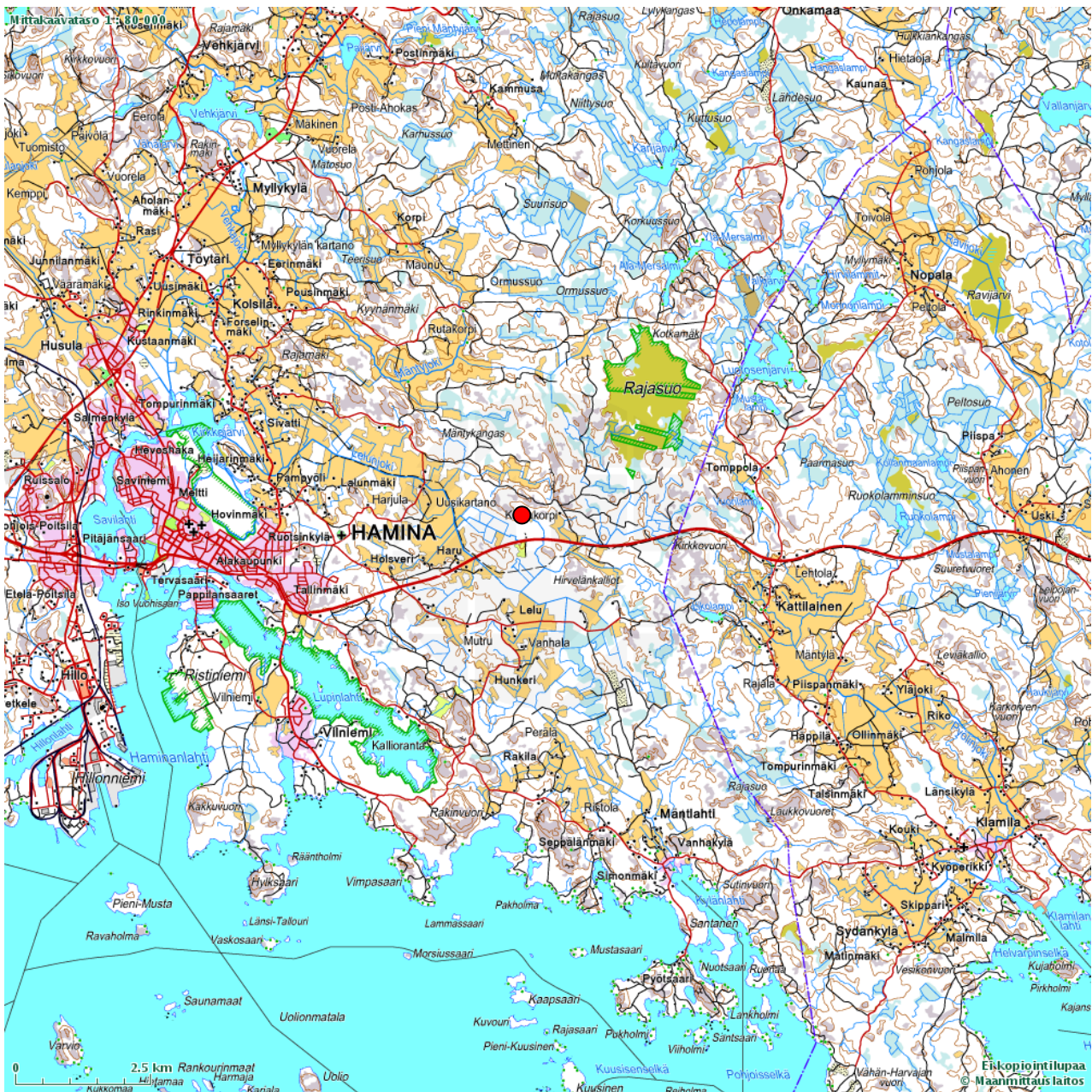
Tutkimusten rahoittaja: Kaakkois-Suomen ELY-keskus  
Alkuperäinen raportti: Museoviraston arkeologinen keskusarkisto, Helsinki  
Kopio: Kaakkois-Suomen ELY-keskus, Kymenlaakson maakuntamuseo

Kaivauspinta-ala: -  
Löydöt: -  
Digitaalikuvat: DG2742:1–8  
Mustavalkonegatiivit: F146629:1–4

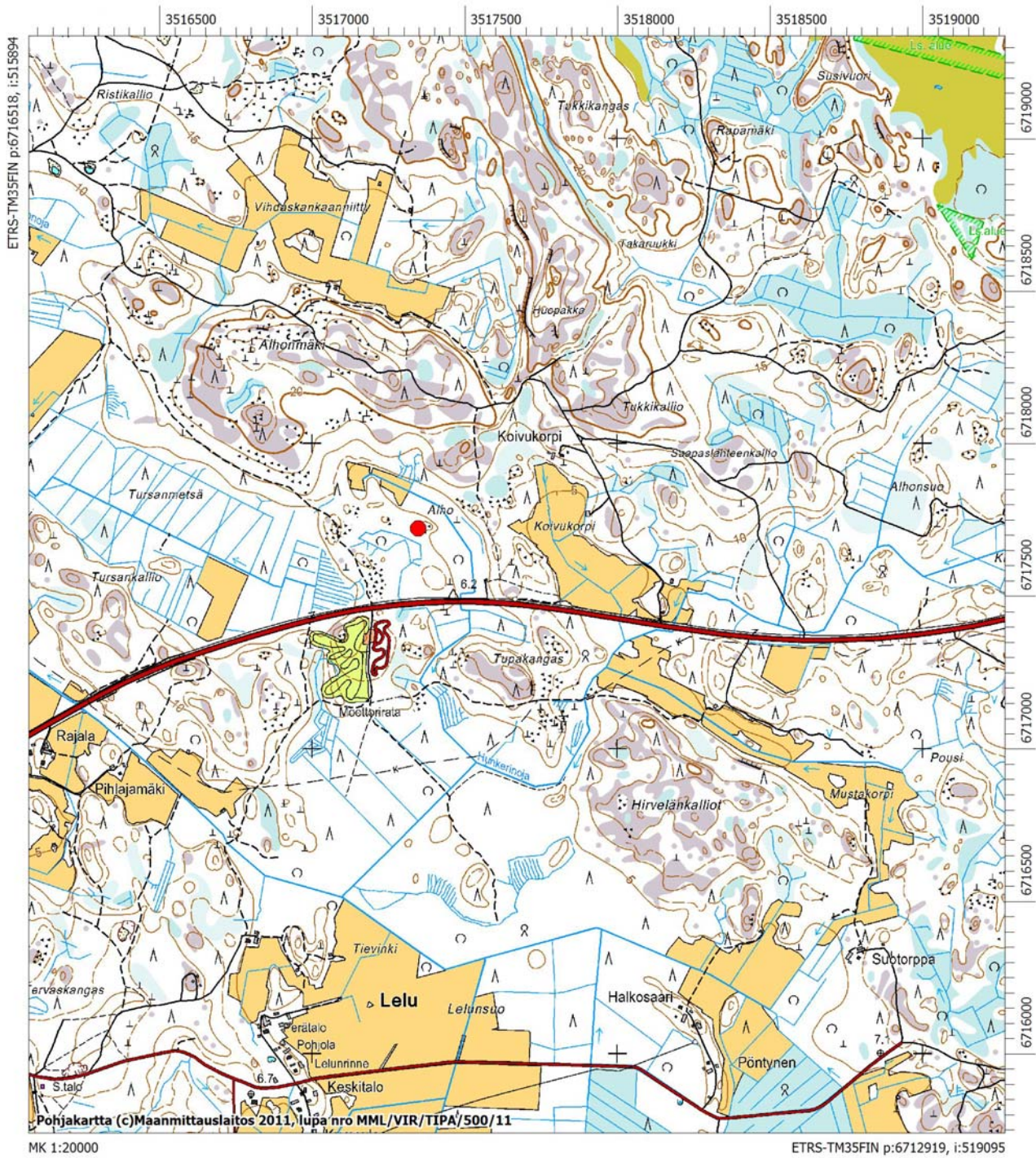
Aikaisemmat tutkimukset: Oiva Keskitalo, tarkastus 1970  
Marita Kykyri, tarkastus 2007  
Kreetta Lesell, tarkastus 2009

Aikaisemmat löydöt: -

## Kohteen sijaintikartat



Muinaisjännöksen Hamina Kallioharju sijainti Haminan kaupungin itäpuolella. Kohde merkitty punaisella ympyrällä. Ei mittakaavassa.



Muinaisjännöksen Hamina Kallioharju sijainti merkitty punaisella ympyrällä. Mittakaava 1:20000.

# 1. Johdanto

Haminan Lelussa sijaitsevien muinaisjäännöskohteiden Tupakangas 1–2 ja Kallioharju tutkiminen tuli ajan-kohtaiseksi valtatie 7:n moottoritieksi rakentamiseen johtavien suunnitelmien vuoksi. Kohteet ovat jäämäsä joko suoraan rakentamisalueelle (Tupakangas 1), moottoritien suoja-alueelle (Tupakangas 2) tai moottoritien liittymän sisään jäävälle alueelle (Kallioharju). Tutkimukset teki Museoviraston Arkeologiset kenttäpalvelut 13.–17.8.2012 välisenä aikana Kaakkois-Suomen Elinkeino-, liikenne- ja ympäristökeskuksen tilauksesta, joka vastasi myös tutkimuskustannuksista (10200 €). Samaan moottoritiesuunnitelmaan liittyen on tehty runsaasti arkeologisia inventointeja ja kaivauksia mm. Virolahdella ja Haminassa.

Vuosina 2009 ja 2011 tehtyjen tutkimusten (Museovirasto/Kreetta Lesell) jälkeen tutkimustarve kohdistui vielä Tupakangas 1 ja Tupakangas 2 -nimisiin rökkiöihin, jotka sijaitsevat moottoritien rakentamis- tai suoja-alueella. Näiden kohteiden lisäksi Kallioharjun rökkiö jää moottoritien ja rinnakkaistien välisen rampin sisäpuolelle, mutta se ei ole tuhoutumisvaarassa. Koska pääsy kohteelle kuitenkin vaikeutuu huomattavasti rakentamisen jälkeen, oli kohde syytä kartoittaa tarkasti. Tutkimusten tavoitteena oli tutkia kokonaan rökkiöt kohteilla Tupakangas 1 ja 2 sekä kartoittaa Kallioharjun kohde ympäristöineen. Elokuussa 2012 toteutuneissa tutkimuksissa Tupakangas 1 -niminen kivirökkiö kaivettiin kokonaan, Tupakangas 2 -niminen kivilatomus paljastettiin ja Kallioharjun kivirökkiö kartoitettiin.

Kenttätöryhmän muodostivat kaivauksenjohtaja FL Petro Pesonen, piirtäjänä toiminut apulaistutkija FM Johanna Seppä ja tutkimusavustaja HuK Laija Simponen. Tutkimukset tehtiin siten, että ensimmäisenä kaivettiin Tupakangas 1 -kohteessa sijaitseva kivirökkiö 13.–14.8, sitten siirryttiin kaivamaan ja avaamaan kivilatomus Tupakangas 2 -kohteella 15.–16.8 ja lopuksi kartoitettiin Kallioharjun kivirökkiö 16.–17.8. Tupakangas 1:ssä kaivettiin 16,5 m<sup>2</sup> ja Tupakangas 2:ssa 32,3 m<sup>2</sup>. Tutkimusten jälkityöt on tehty marrasjoulukuussa 2012. P. Pesonen on kirjoittanut tutkimusraportin, J. Seppä on piirtänyt kartat puhtaaksi ja L. Simponen on luetteloinut valokuvat. Tupakangas 1:stä talletettiin Kansallismuseon kokoelmiin hiilinäyte, KM 39252, joka on toimitettu radiohiiliajoitukseen. Tutkimusten valokuvadokumentit on luetteloitu Webmuskettiin numeroilla DG2740:1–15, DG2741:1–18, DG2742:1–8, F146627:1–3, F146628:1–19 ja F146629:1–4.

Kaivausten aikana oli lämmin, lähes helteinen sää. Vierailijoita kävi hyvin vähän, sillä Tupakangas 1 on vilkkaasti liikennöidyn tien vieressä eikä paikalla voi pysähtyä turvallisesti ja muut kohteet ovat kauempana metsässä. Liikenneturvallisuuden vuoksi tutkimuksia ei mainostettu tiedotusvälineille. Tutkimuksista tiedotettiin kuitenkin Arkeologisten kenttäpalveluiden Facebook-sivuilla.

Helsingissä 19.12.2012

Petro Pesonen, FL

## 2. Röykkiön kuvaus, sijainti ja maasto

Kallioharju-nimistä maastokohtaa ei ole merkitty peruskartalle, vaan kohteen nimi on peräisin nykyisen maanomistuksen mukaisesta tilusnimestä Kallioharju. Kartalla kohde on pienellä kalliokumpareella Alhominen laakson eteläpuolella, 240 metriä valtatie 7:stä pohjoiseen. Kiviröykkiö sijaitsee kumpareen laen länsipäässä pystysuoran kallioseinämän reunalla. Röykkiö on pyöreähkö, kooltaan noin 6,1 x 6,5 metriä. Röykkiö on koottu halkaisijaltaan 20–50 cm kokoisista kivistä ja röykkiön keskustassa on ainakin viisi kiviker-  
taa. Röykkiöstä kaakkoon, samalla kalliotasanteella, on myös pieni kivikko, jossa on aiempien tarkastusten yhteydessä havaittu myös mahdollisia rakenteita. Röykkiön keskellä on havaittavissa 4,6 x 4,4 metrin laajui-  
nen isommista kivistä tehty sisäkehä.

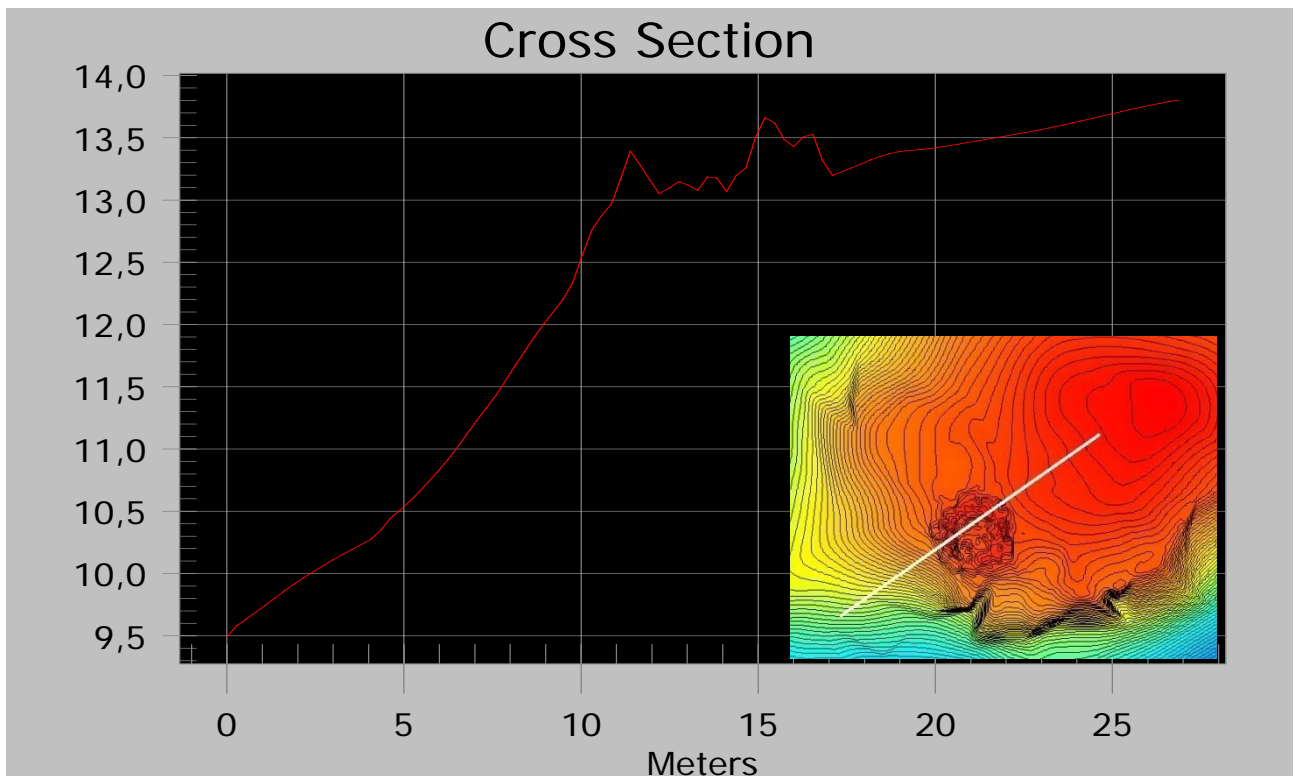


*DG2742:1. Röykkiö ennen raivaamista, pohjoisesta. Kuvaaja: Petro Pesonen.*



*DG2742:2. Röykkiö ennen raivaamista, luoteesta. Kuvaaja: Petro Pesonen.*





*Poikkileikkaus luoteesta (alarinne) röykkiön halki koilliseen (mäen laki). Röykkiö on x-akselilla 11 ja 17 metrin välillä. Y-akselilla korkeus meren pinnasta.*

Kallioisella mäellä kasvaa pääasiassa mäntyä, mutta siellä on jonkin verran myös kuusia. Alempana rinteessä on myös lehtipuita. Siellä täällä mäen laella ja rinteillä on kivikkoa. Edellä mainittu röykkiöstä kaakkoon oleva kivikko koostuu samanlaisista ja -kokoisista kivistä kuin röykkiökin. Kallion reunalla on muutama iso lohkar, joihin rajoittuen on kasattu tai kasaantunut pienempiä kiviä kaarimaiseksi muodostelmaksi mäen laen puolelle. Kivikko on mahdollista tulkita röykkiömäiseksi rakenteeksi.

Mäen pohjoispuolella on hakkuuaukea ja eteläpuolella vesakoitunut vanha hakkuuaukea. Länsipuolella mäkeä on tiheää kuusikkoa. Täällä maa muuttuu länttä kohden suomaastoksi.

### 3. Tutkimushistoria

Kallioharjun röykkiöstä ilmoitti museoviranomaisille ensimmäisen kerran vuonna 1968 kansakoulunopettaja Antero Riuttanen. Hän ja Heimo Puonti toimivat tutkija Oiva Keskitalon oppaina 7.7.1969 tehdyllä tarkastuskäynnillä. Keskitalon kertomuksen mukaan rauniot ovat aukeaksi hakatun kivikkoisen mäen etelärinteessä Alhon tilan maalla Vehkalahdella. Itäinen raunio on hänen mukaansa pitkänomainen, rinteen suunnassa kulkeva kiviriutta, jonka toista päätä on pengottu ja läntinen raunio on saanut pyöreän, hiidenkiuasta muistuttavan muotonsa kun se on purettu pohjia myöten ja kivet kasattu säännölliseksi kehäksi ympärille. Keskitalo tarkasti raunion pohjan ja totesi sen luontaiseksi 10 cm paksuksi humuskerrokseksi. Keskitalon mielestä kivirauniot ovat luontaisia.

Marita Kykyri ja Ilkka Kaskinen kävivät tarkastamassa Kallioharjun 11.5.2007 röykkiön haminalaisen harrastaja-arkeologi Seppo Kallion kanssa kohteen luonteen arvioimiseksi. Kykyrin tarkastuskertomuksen mukaan röykkiöön on pääasiallisesti käytetty pyöreää luonnonkiveä, mutta kivien joukossa oli siellä täällä myös lohkokiviä. Päällekkäisiä kivistä röykkiön keskustassa oli ainakin viisi. Myös röykkiön kaakkoispuolella olevassa luonnonkivikossa oli kiverroksia enimmillään 3–4 kerrosta päällekkäin. Kykyrin mielestä kiviröykkiön sijainti kalliopohjalla, siltä avautuva avara näkymä Lelunjoen suuntaan, muoto ja homogeeninen kiviaines puoltavat kohteen tulkintaa hautaröykkiöksi. Viereinen kivikko lienee luonnonkivikko.

Vuonna 2009 Museoviraston tutkija Kreetta Lesell tarkasti kohteen ja totesi sen olevan selkeä vanhemman metallikauden röykkiö. Tämän kaakkoispuolella oleva kivikko on mahdollisesti luonnonmuodostuma, mutta se voi olla myös ihmisen osittain tai kokonaan tekemä rakennelma ja sen itäosassa on neliömäinen rakenne.

## 4. Kartoitusmenetelmät

Kartoituksessa käytettiin valtakunnallista koordinaatistoa. Kullekin kohteelle mitattiin GPS-RTK -laitteella (Topcon) vähintään kolme kiintopistettä ETRS-TM35FIN (N2000) -järjestelmässä. Näitä käytettiin myös takymetrin kiintopisteinä, lukuun ottamatta pistettä 8, jonka GPS-mittaustulos jäi hieman epävarmaksi. Kaikki mittaukset on tehty samassa koordinaatistossa ja takymetriä käytettiin myös korkeuslukujen vaaitsemiin. Käytetty laite oli Museoviraston Nikon-takymetri.

Ennen kartoitusta rökkiön päältä kaadettiin kolme pientä kuusta sekä näkyvyyden että muinaisjäänneksen säilymisen edistämiseksi. Kuusen juuret tuhoavat helposti kivirakennetta vuosien mittaan.



*DG2742:3. Rökkiö rai-  
vattuna, luoteesta. Ku-  
vaaja: Petro Pesonen.*

Kallioharjulla käytetyt kiintopisteet:

kp 7:  $x= 6714901.008$ ,  $y= 517170.618$ ,  $z= 13.388$  (kivi)

kp 8:  $x= 6714903.639$ ,  $y= 517181.028$ ,  $z= 14.464$  (kivi)

kp 9:  $x= 6714916.260$ ,  $y= 517171.341$ ,  $z= 12.335$  (kivi)

kp 10:  $x= 6714894.537$ ,  $y= 517176.380$ ,  $z= 12.537$  (pultti kalliossa rökkiön eteläpuolella)

Takymetrillä mitattiin runsaasti pinalukuja yleiskartan korkeuskäyriä varten, mutta näitä ei lopulta tarvinnut käyttää siihen tarkoitukseen, sillä ELY-keskuksen toimittamilla pohjakartoilla oli yleiskartan pohjaksi sopiva metrin tarkkuudella oleva korkeuskäyrästä. Samassa yhteydessä mitattiin rökkiön kaakkoispuolella olevan luonnonkivikon ulkorajat.

Kivirökkiön pinnalle näkyvästä kiveyksestä piirrettiin rakennekartta mittakaavaan 1:50 ja karttaan merkittiin mahdolliset kehäkivet. Rökkiöstä mitattiin noin 20 cm välein pinalukuja, joista tuotettiin jälkitöiden yhteydessä pintavaaituskartan korkeuskäyrät ja pintamalli.

Rökkiöstä ja lähiympäristöstä otettiin valokuvia digitaalikameralla sekä mustavalkofilmikameralla.



DG2742:5. J. Seppä piirtää röykkiötä , kaakosta. Kuvaaja: Petro Pesonen.



DG2742:6. Röykkiö, kaakosta. Kuvaaja: Petro Pesonen.



DG2742:7. Röykkiö, etelästä. Kuvaaja: Petro Pesonen.

## 5. Yhteenveto

Kallioharjun pronssikautinen kiviröykkiö kartoitettiin ympäristöineen, koska kohde on jäämässä tulevan moottoritien liittymän sisään jäävälle alueelle ja se tulee olemaan tulevaisuudessa hyvin vaikeasti saavutettavissa. Kartoituksen teki Museoviraston Arkeologiset kenttäpalvelut 16. –17.8.2012 Kaakkois-Suomen Elinkeino-, liikenne- ja ympäristökeskuksen tilauksesta.

Kiviröykkiö sijaitsee kumpareen laen länsipäässä pystysuoran kallioseinämän reunalla. Röykkiö on pyöreähkö, kooltaan noin 6,1 x 6,5 metriä. Röykkiö on koottu halkaisijaltaan 20-50 cm kokoisista kivistä ja röykkiön keskustassa on ainakin viisi kivikertaa. Röykkiön keskellä on havaittavissa 4,6 x 4,4 metrin laajuinen isomista kivistä tehty sisäkehä. Röykkiöstä kaakkoon, samalla kalliotasanteella, on myös pieni kivikko, jossa on aiempien tarkastusten yhteydessä havaittu mahdollisia rakenteita.

Tutkimuksissa kiviröykkiöstä piirrettiin pinnalle näkyvät kivet mittakaavaan 1:50, röykkiöstä mitattiin pinnamalli ja ympäristöä kartoitettiin takymetrillä mittaamalla. Röykkiöstä ja lähiympäristöstä otettiin valokuvia.



DG2742:8. Röykkiö, etelästä. Kuvaaja: Petro Pesonen.

## Digikuvaluettelo

Kuvanro	Aihe	Tekijä
DG2742:1	Röykkiö ennen raivaamista, pohjoisesta.	Petro Pesonen
DG2742:2	Röykkiö ennen raivaamista, luoteesta.	Petro Pesonen
DG2742:3	Röykkiö raivattuna ,luoteesta.	Petro Pesonen
DG2742:4	J. Seppä piirtää röykkiötä , koillisesta.	Petro Pesonen
DG2742:5	J. Seppä piirtää röykkiötä , kaakosta.	Petro Pesonen
DG2742:6	Röykkiö, kaakosta.	Petro Pesonen
DG2742:7	Röykkiö, etelästä.	Petro Pesonen
DG2742:8	Röykkiö, etelästä	Petro Pesonen

## Negatiiviluettelo

Kuvanro	Aihe	Tekijä
F146629:1	Röykkiö ennen raivaamista, luoteesta.	Petro Pesonen
F146629:2	Röykkiö raivattuna, luoteesta.	Petro Pesonen
F146629:3	Röykkiö, kaakosta.	Petro Pesonen
F146629:4	Röykkiö, etelästä.	Petro Pesonen

## Karttaluettelo

Kartta	Tyyppi	Aihe	Mk	Piirt.	Sivu
1.	Yleiskartta	peruskarttaote	1:5000	Johanna Seppä	15
2.	Yleiskartta		1:500	Johanna Seppä	16
3.	Vaaituskartta	pintavaaitus ja pintamalli, korkeuskäyrät 10 cm välein	1:500 ja 1:100	Petro Pesonen & Laija Simponen	17
4.	Rakennekartta	röykkiö	1:50	Johanna Seppä	18

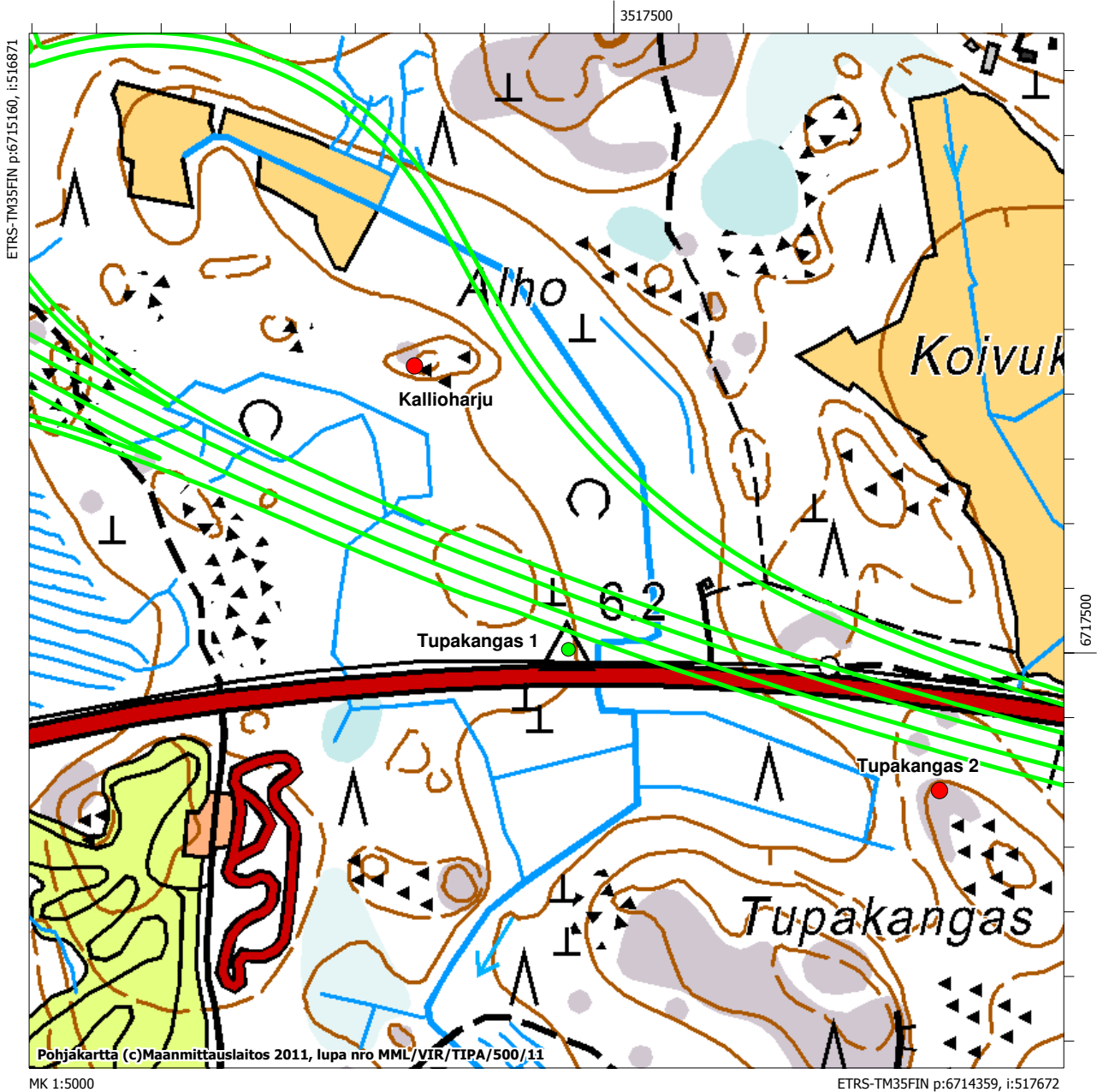


Yleiskartta 1:5000

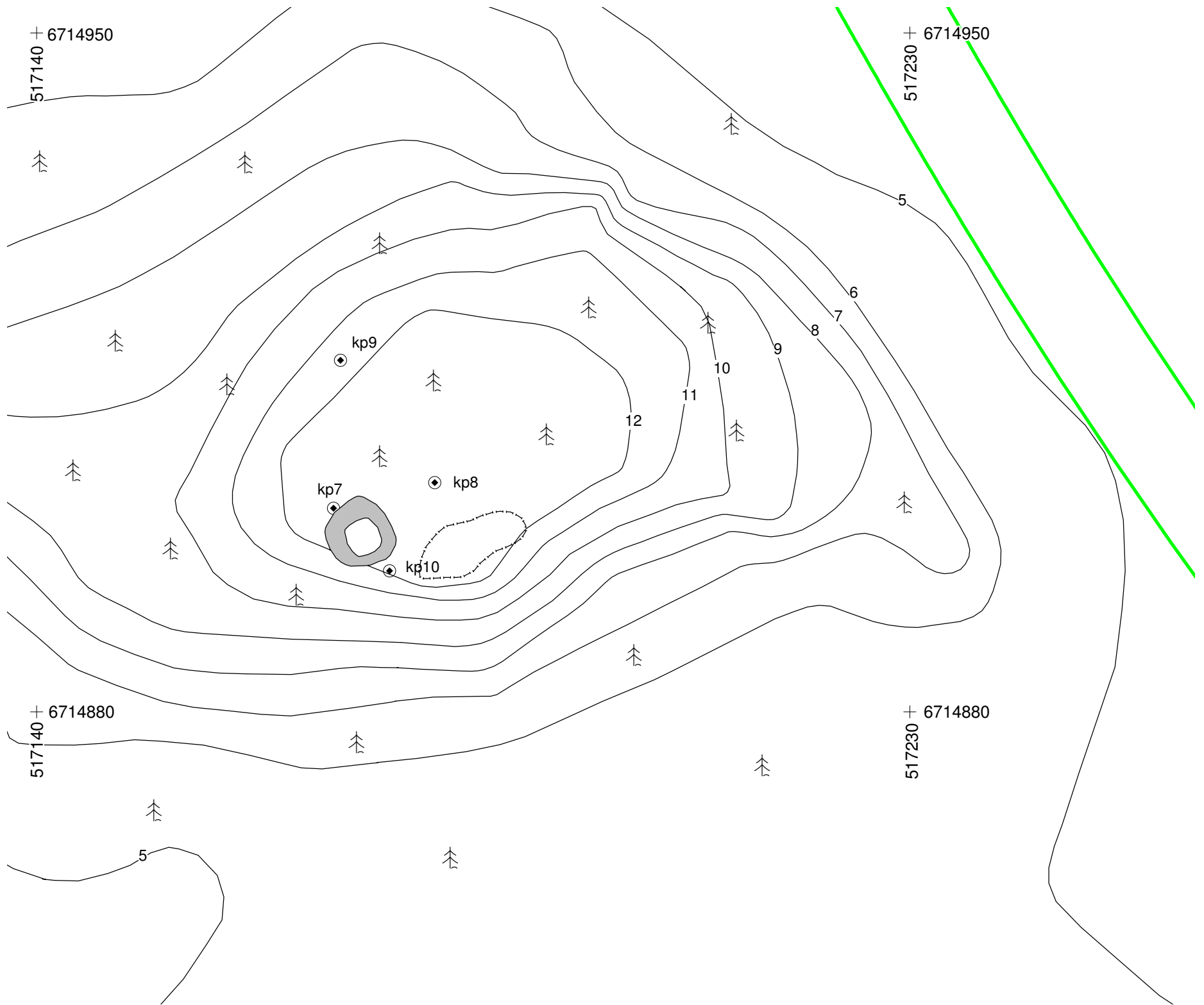
Kallioharju 1000008557


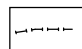



Tupakangas 1 1000009368

Tupakangas 2 1000009369



Suunniteltu tielinja (piennar) on merkitty vihreällä.  
Pohjana Haminan ohikulkutien rakennussuunnitelma (Sito)

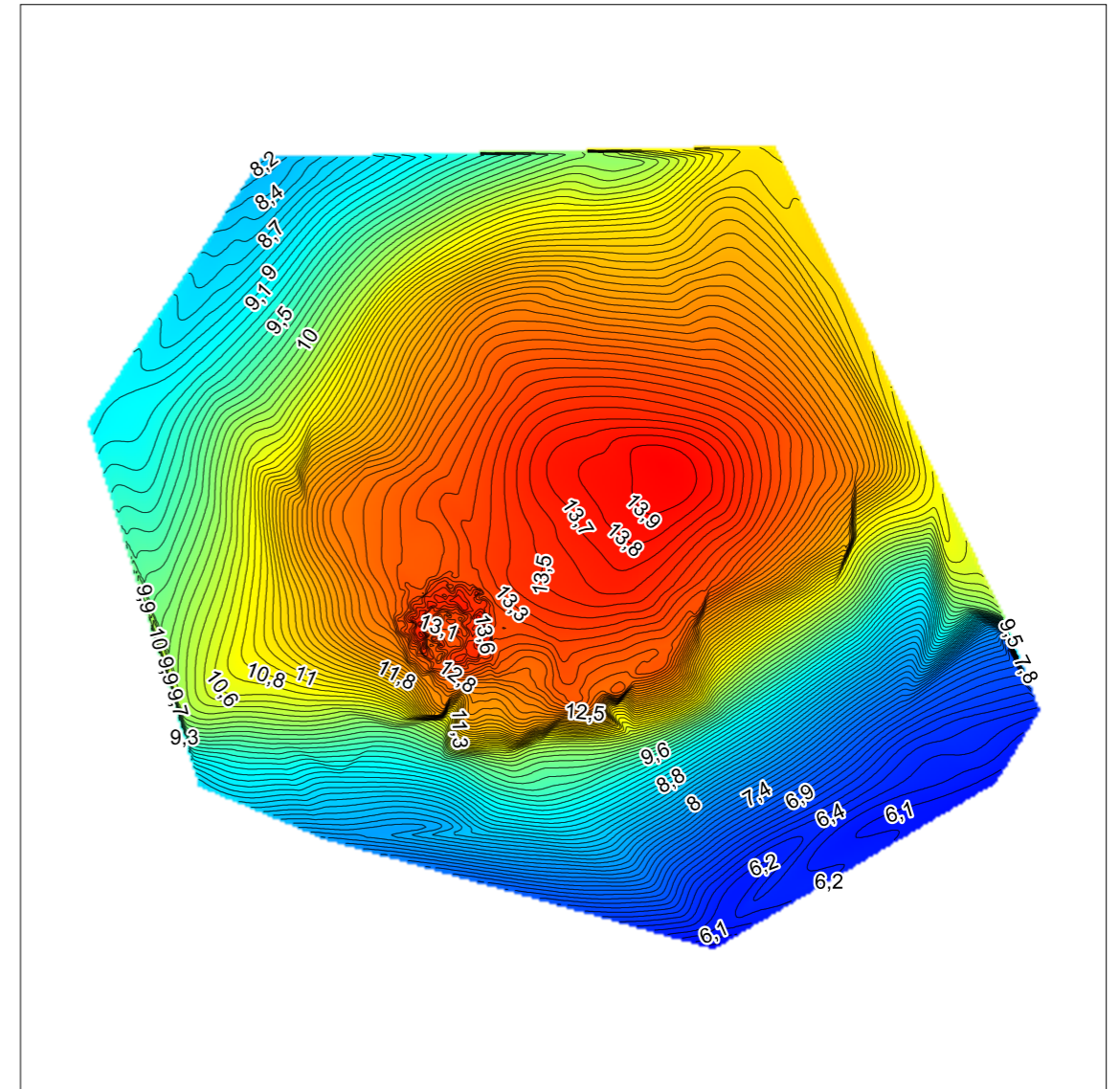
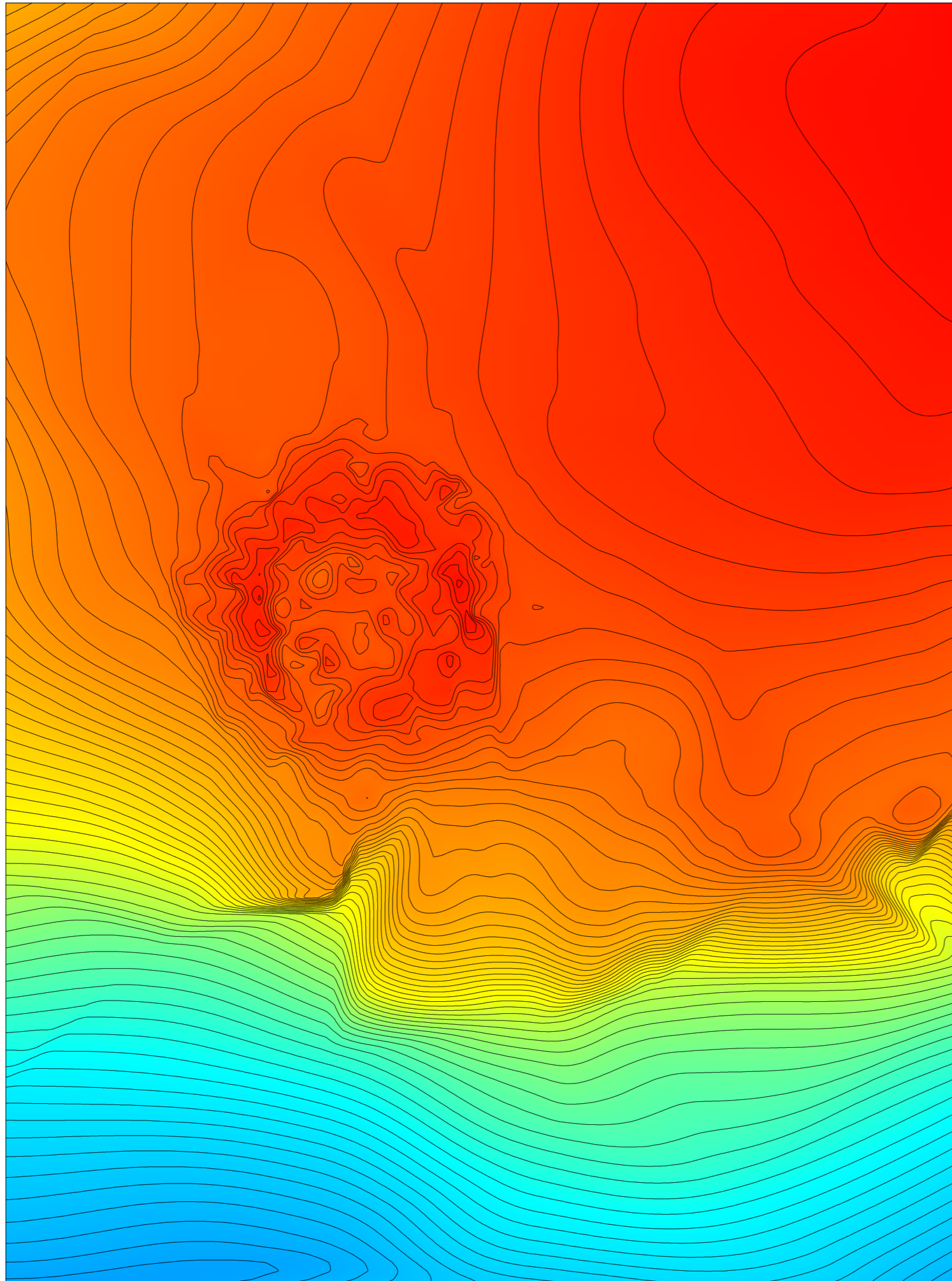


-  kartoitettu kivirakenne
-  luonnon kivikko
-  metsää
-  korkeuskiintopiste
-  suunniteltu tie (piennar)

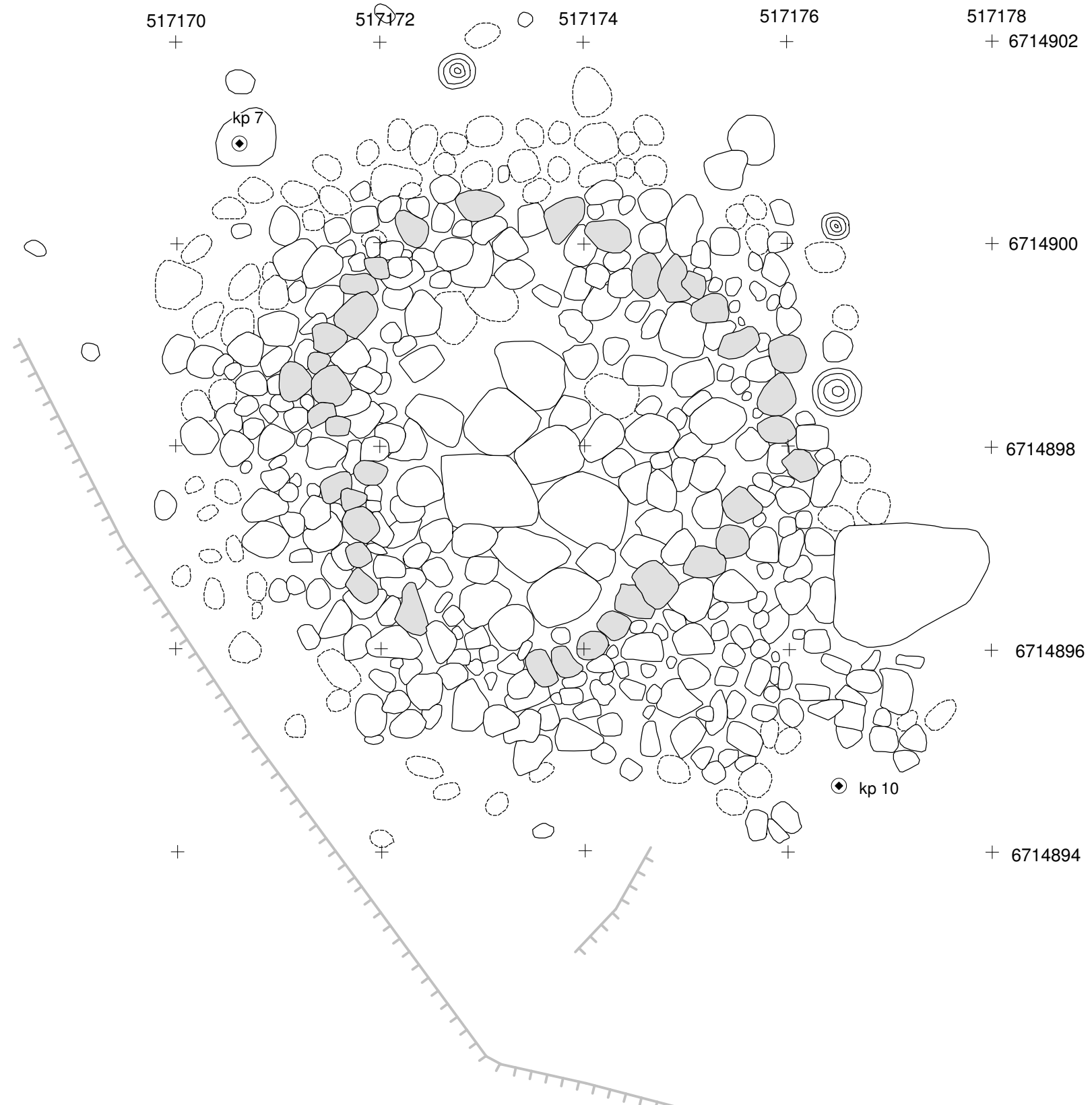
kp 7: 6714 901,008/517170,618/13,388  
 kp 8: 6714903,639/517181,028/14,464  
 kp 9: 6714916,260/517171,341/12,335  
 kp 10: 6714 894,537/517176,380/12,537



<b>HAMINA KALLIOHARJU 1000008557</b>		Yleiskartta mk 1:500	
<b>Petro Pesonen 2012</b>			
piirt. Johanna Seppä 2012 digit. Johanna Seppä 2012 pohjana Haminan ohikulkutien rakennussuunnitelma (Sito)		Koord.: ETRS35FIN Korkeus: N2000	kartta 2
MUSEOVIRASTO ARKEOLOGISET KENTTÄPALVELUT			

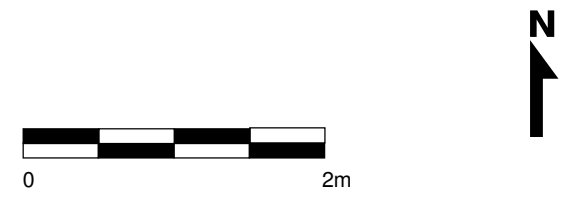


<b>HAMINA KALLIOHARJU 1000003516</b>		Pintavaaituskartta Korkeuskäyrät 10 cm välein mk 1:500 (oikea), 1:100 (vasen)	
Petro Pesonen 2012			
mittaus P. Pesonen & Lajja Simponen 2012 digit. P. Pesonen 2012		Koord.: ETRS35FIN Korkeus: N2000	kartta 3
MUSEOVIRASTO ARKEOLOGISET KENTTÄPALVELUT			



-  kivi
-  korkeimmat kivet
-  kasvillisuuden peittämät kivet
-  kalliojyrkäne
-  puu
-  korkeuskiintopiste

kp 7: 6714 901,008/517170,618/13,388  
 kp 10 : 6714 894,537/517176,380/12,537



<b>HAMINA</b> <b>KALLIOHARJU</b> 1000003516		Rakennekartta kiveyksen pinta mk 1:50	
Petro Pesonen 2012		Koord.: ETRS35FIN Korkeus: N2000	
piirt. Johanna Seppä 2012 digit. Johanna Seppä 2012		kartta 4	
MUSEOVIRASTO ARKEOLOGISET KENTTÄPALVELUT			