



INVENTOINTIRAPORTTI

# KIRKKONUMMI

## Veikkola

Kaava-alueen arkeologinen inventointi  
15.–16.10.2012



AKDG2902:1



MUSEOVIRASTO

KULTTUURIYMPÄRISTÖN HOITO | ARKEOLOGISET KENTTÄPALVELUT  
SATU KOIVISTO

## Tiivistelmä

Kirkkonummen Veikkolan kaava-alueen arkeologinen inventointi tehtiin lokakuussa 2012. Työ liittyi Kirkkonummen kunnan toimeksiantoon, jossa Veikkolan, Lapinkyläntien risteuksen, Vitträskin, Vesitorninmäen ja Juhlakallion kaava-alueiden arkeologisen kulttuuriperinnön inventointitiedot päivitettiin, jotta ne voitaisiin ottaa paremmin huomioon muuttuvassa maankäytössä. Työn tavoitteena oli myös saada ajantasaista tietoa alueiden Porkkalan vuokra-ajan (1944–1956) kohteista maankäytön suunnittelun tarpeisiin. Kaava-alueita inventoitiin yhteensä seitsemän työpäivän ajan 15.–23.10.2012, joista Veikkolassa liikuttiin 15.–16.10. Tilaajan toiveesta arkeologisista selvitysalueista laadittiin erilliset raportit. Tutkimusalueiden yhteenlaskettu laajuus oli noin 5 370 ha (n. 54 km<sup>2</sup>), joista Veikkolan osa-alue kattoi noin 2 600 ha. Inventoinnissa tarkastettiin kaikki kaava-alueilla sijaitsevat tunnetut muinaisjäännös- ja irtolöytökohteet sekä etsittiin uusia kohteita historiallisten paikkatietoaineistojen, sotahistoriallisten keruuaineistojen, Maanmittauslaitoksen tuottamien ilmalaserkeilausaineistojen (LiDAR) ja kartta-analyysin avulla. Inventointi kattoi esihistoriallisten muinaisjäännösten lisäksi historiallisen ajan kohteet sekä Porkkalan vuokra-ajan (1944-1956) kohteet, vaikka viimeksi mainituilla ei vielä varsinaista muinaisjäännösstatusta ole.

Veikkolan osa-alueen maastotöissä dokumentoitiin yhteensä 15 kohdetta, joista 11 oli entuudestaan tunnettuja. Inventoinnin tuloksena alueelta löytyi lisäksi neljä uutta kiinteäksi muinaisjäännökseksi ehdotettavaa kohdetta. Myös muutaman entuudestaan tunnetun kohteen luonne, säilymisaste tai ajoitus muuttui. Lähes kaikki uudet kohteet ovat historiallisen ajan kylänpaikkoja, joita käytiin systemaattisesti maastossa läpi historiallisten paikkatietoaineistojen perusteella. Monet kylänpaikoista sijaitsevat nykyisen asutuksen puristuksissa, mutta inventoinnin tuloksena saatiin mielenkiintoista tietoa vanhojen asutuskerrostumien mahdollisesta säilymisestä rakennettujen ympäristöjen puristuksissa sekä puisto- ja puutarhamailloilla. Erityisesti Veikkolan eteläpuolella sijaitsevalla Haapajärvellä kiinteät muinaisjäännökset tuovat historiallista lisäarvoa ja maiseman ajallista monikerroksisuutta sen maakunnallisesti merkittävälle kulttuurimaisemalle.

# Kirkkonummi

## Veikkola

Kaava-alueen arkeologinen inventointi 15.-16.10.2012

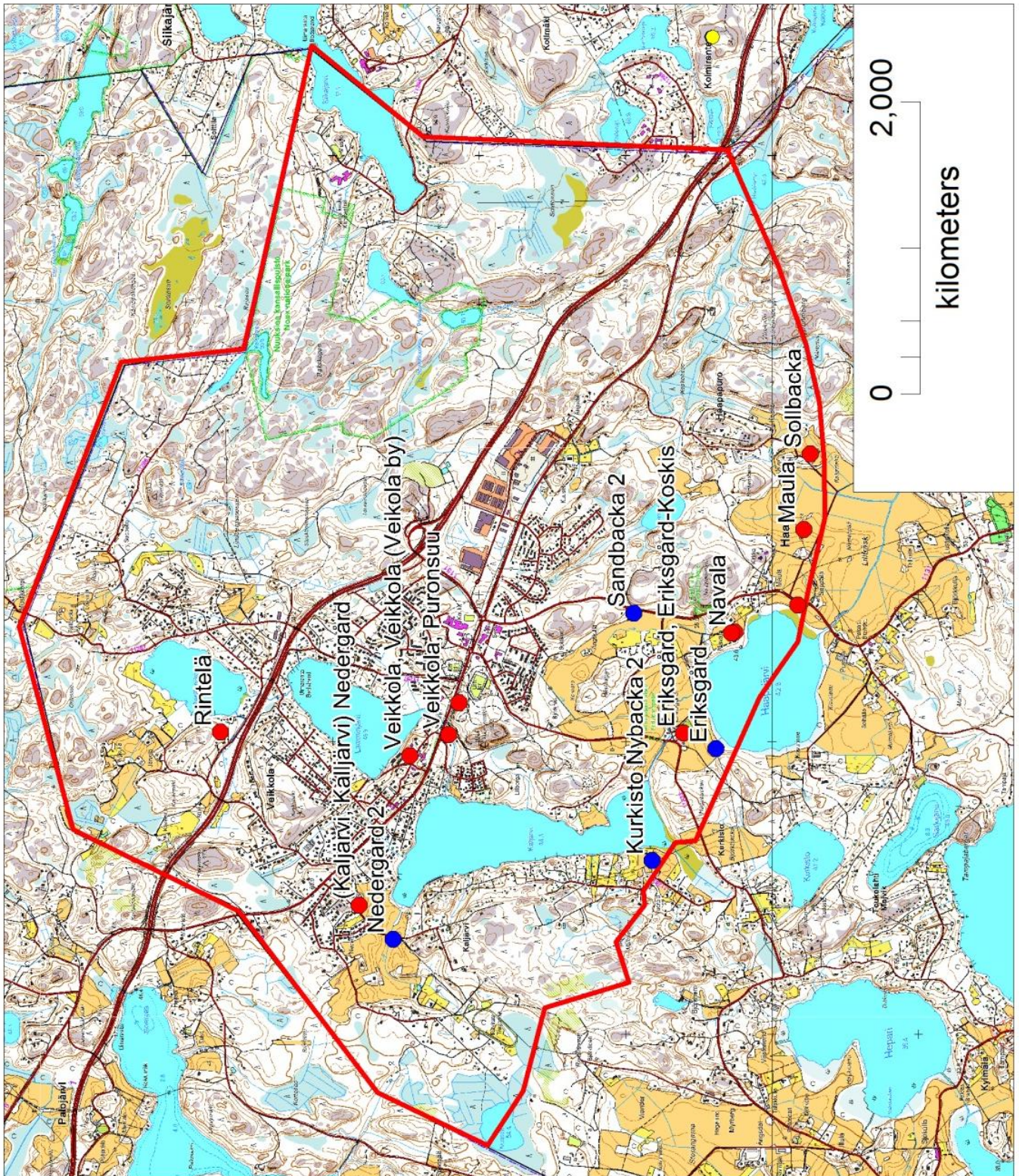
### Sisältö

Arkisto- ja rekisteritiedot	2
Kartat inventoidusta alueesta	3
1. Johdanto	5
2. Inventoitu alue	5
3. Tutkimusmenetelmien ja kenttätyön kulun kuvaus	8
4. Yhteenveto	9
5. Kohdekuvaukset	11
5.1. Kiinteät muinaisjännökset	11
Kirkkonummi Navala	
Kirkkonummi Rintelä	
Kirkkonummi (Kaljärvi, Kalljärvi) Nedergård	
Kirkkonummi Sollbacka	
Kirkkonummi Maula	
Kirkkonummi Eriksgård, Eriksgård-Koskis	
Kirkkonummi Haapajärvi, Haapajärven kylätontti	
Kirkkonummi Veikkola, Veikkola (Veikola by)	
Kirkkonummi Veikkola, Puronsuu	
Kirkkonummi Navala, Navalby	
Kirkkonummi Veikkola, Vuorenmäki	
5.2. Löytöpaikat	44
Kirkkonummi Eriksgård	
Kirkkonummi Sandbacka 2	
Kirkkonummi Kurkisto Nybacka 2	
Kirkkonummi Nedergård 2	
5.3. Muut kohteet	53
Kirjallisuus ja internet-lähteet	54
Historialliset kartat	55
LUETTELOT	
Kohdeluettelo	
Kuvaluettelo	

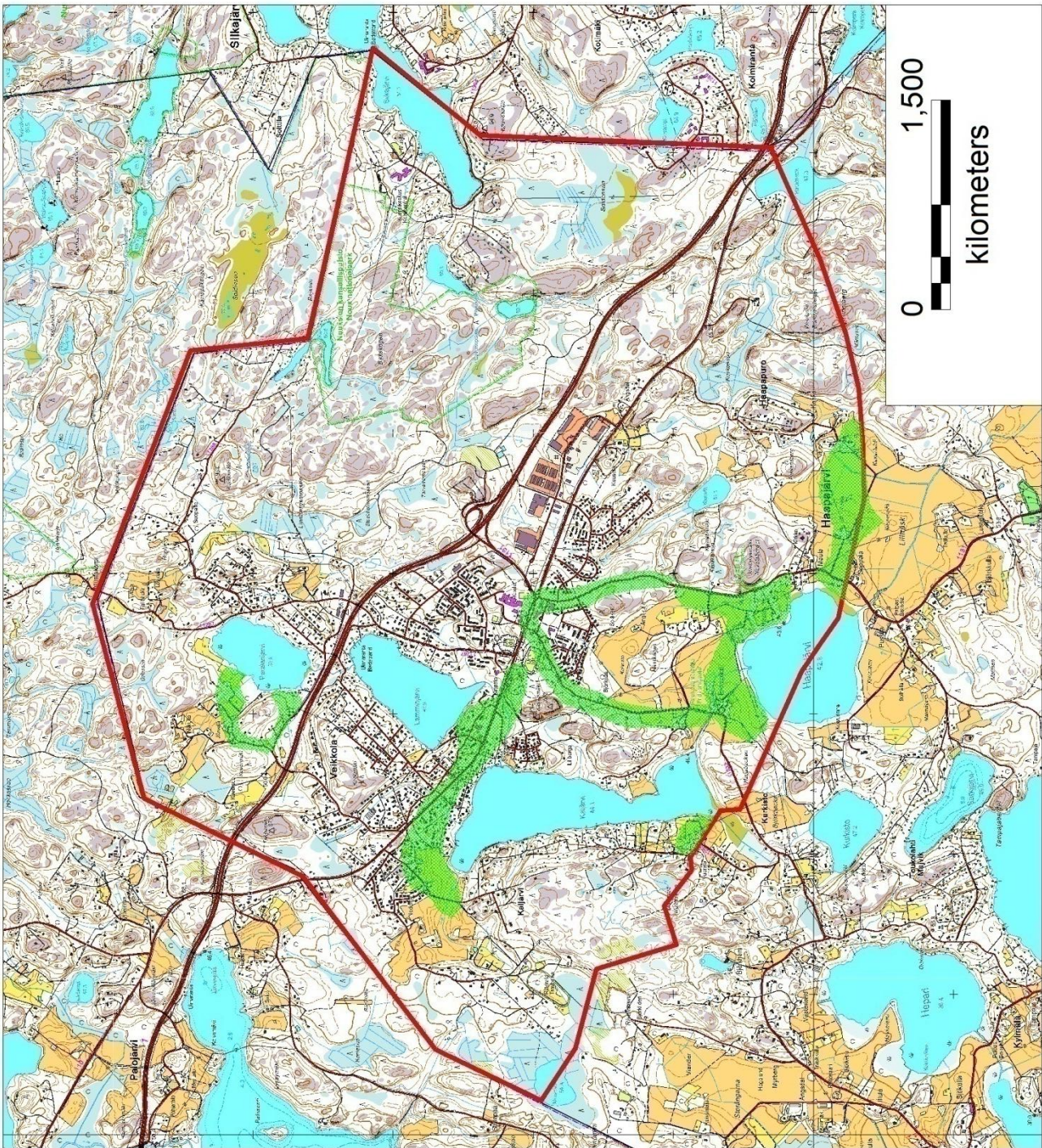
## Arkisto- ja rekisteritiedot

Tutkimuksen laji:	Kirkkonummen Veikkolan kaava-alueen arkeologinen inventointi
Tutkimuslaitos:	Arkeologiset kenttäpalvelut / Museovirasto
Inventoija:	FM Satu Koivisto
Kenttätöissä mukana:	HuK Tuija Väisänen
Kenttätyöaika:	15.–16.10.2012
Peruskartat:	L4132A ja L4132B (TM35-lehtijako), 204107 (Yleislehtijako)
Tutkimuksen tilaaja:	Kirkkonummen kunta
Alkuperäinen raportti:	Museoviraston arkeologinen keskusarkisto, Helsinki
Kopiot:	Kirkkonummen kunta ja Länsi-Uudenmaan maakuntamuseo (Raasepori)
Löydöt:	KM 39394
Digitaalikuvat:	AKDG2896:1, AKDG2904:1-4, AKDG2897:1-5, AKDG2885:1, AKDG2908:1, AKDG2895:1, AKDG2859:1-4, AKDG2875:1-5, AKDG2874:1, AKDG2910:1-12, AKDG2902:1, AKDG2896:2-9, AKDG2916:1, AKDG2861:1, AKDG2906:1-2, AKDG2900:1-2 ja AKDG2898:1
Aikaisemmat tutkimukset:	Aarne Europaeus 1922, inventointi Veikko Lehtosalo 1963, inventointi Timo Jussila 2010, inventointi Petteri Pietiläinen 2006, koekaivaus (Kirkkonummi Rintelä)

## Kartat inventoidusta alueesta



Veikkolan kaava-alue ja inventoidut kohteet. Kiinteät muinaisjännökset **punaisella** ja irtolöytöpaikat **sinisellä**. Kartta: Satu Koivisto/MV.



Veikkolan kaava-alue ja inventoinnin kattavuus. Inventoijan gps-jäljen perusteella kuljettu reitti merkittynä kartalle vihreällä rasteilla. Kartta: Satu Koivisto/MV.

## 1. Johdanto

Kirkkonummen Veikkolan, Lapinkylän, Vitträskin, Vesitorninmäen ja Juhlakallion osa-alueilla tehtiin arkeologinen inventointi Museoviraston arkeologisten kenttäpalveluiden toimesta lokakuussa 2012. Työ tehtiin Kirkkonummen kunnan kaavoituksen tarpeisiin ja tilaajaan toiveesta osa-alueiden inventoinnit raportoitiin erikseen. Tämä raportti sisältää Veikkolan osa-alueen inventointitulokset. Työ käsitti esihistoriallisen ja historiallisen ajan muinaisjäänökset ja irtolöytöpaikat sekä Porkkalan vuokra-ajan (1944-1956) sotahistorialliset kohteet, jotka eivät vielä lukeudu muinaismuistolain piiriin. Ennen inventointia Veikkolan selvitysalueelta tunnettiin 11 muinaisjäänöstä, joista suurin osa on kivikautisia asuinpaikkoja ja historiallisen ajan kylätontteja. Alueella on lisäksi neljä kivikautista irtolöytöpaikkaa. Inventoinnin tuloksena kaava-alueelta löytyi neljä uutta kiinteäksi muinaisjäänökseksi ehdotettavaa kohdetta. Myös kolmen entuudestaan tunnetun kohteen määrittely muuttui. Inventoinnista vastasi kenttäpalveluiden tutkija Satu Koivisto avustajanaan apulaistutkija Tuija Väisänen. Ennen kenttätöiden alkamista kunnan verkkosivuille ja paikallismedialle lähetettiin inventoinnista tiedote ja maastotyöstä julkaistiin juttu Kirkkonummen sanomissa 1.11.2012. Jälkityöt tehtiin tammikuussa 2013 ja raportit laati allekirjoittanut keväällä 2013.

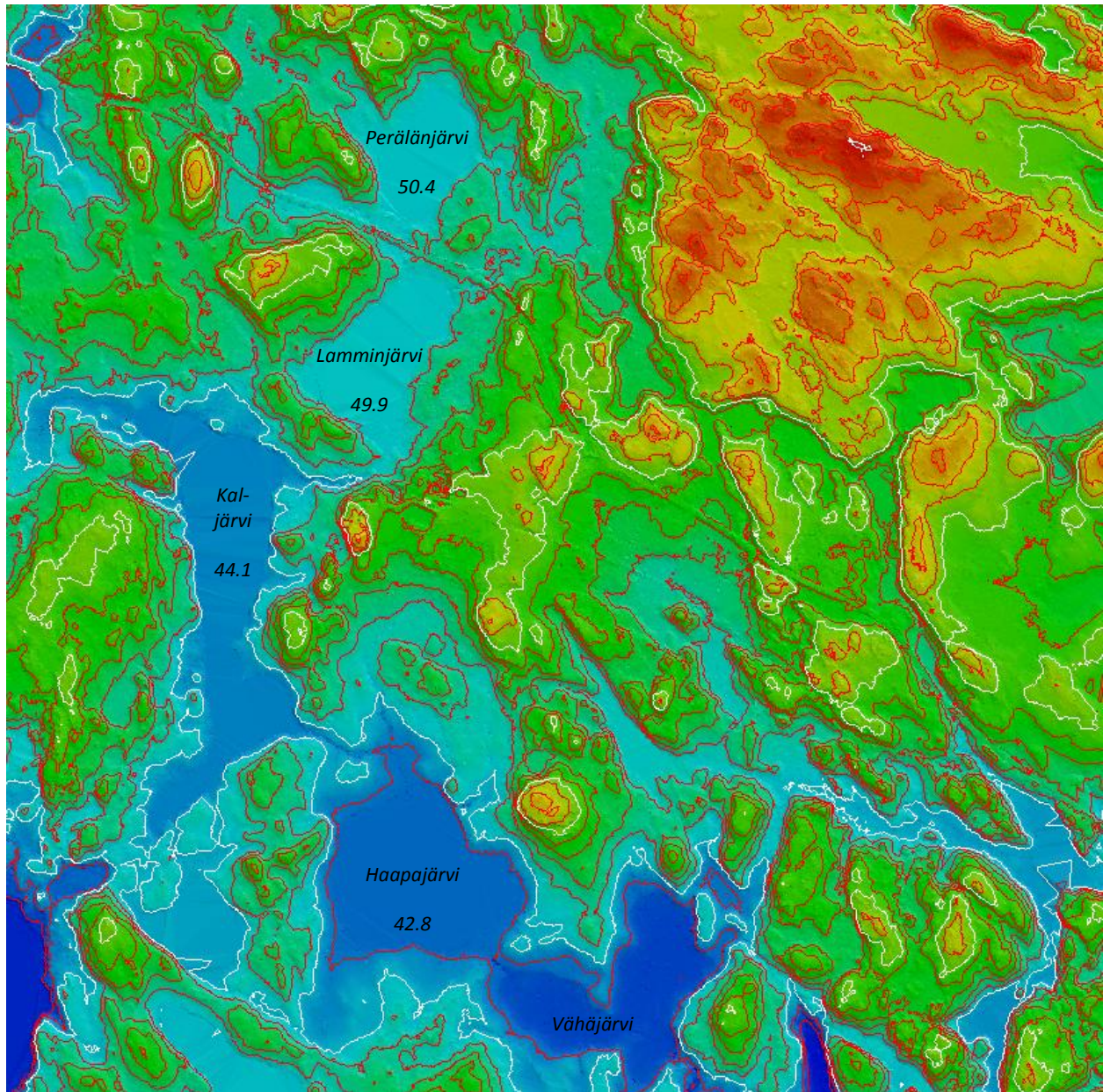
Helsingissä 2.5.2013

Satu Koivisto FM, tutkija

## 2. Inventoitu alue

Veikkolan kaava-alue sijaitsee Kirkkonummen kunnan pohjoisosassa, ns. pohjoisella järviylängöllä, Veikkolan taajama-alueella ja sen välittömässä läheisyydessä (ks. kartta s. 3). Alueen suurimmat vesistöt ovat Perälänjärvi, Lamminjärvi, Kaljärvi ja pohjoinen osa Haapajärveä. Haapajärven kaakkoispuolella on myös ollut historiallisella ajalla viljelymaaksi kuivatettu Vähäjärvi. Selvitysalueen eteläosassa on Haapajärven hyvin säilynyt kulttuurimaisema, joka on listattu maakunnallisesti arvokkaaksi kulttuuriympäristöksi (Uudenmaan liitto 2012). Alueella on useita pienehköjä järviä, joiden rannat ovat loivasti aaltoilevaa viljelymaata ja niitä reunustavia moreenimaille ja kallioille nousevia metsäalueita. Veikkolan keskustaa lukuun ottamatta asutus on edelleen sijoittunut maanteiden varsille. Haapajärven luoteisrannalla sijaitsevat keskiaikainen Eerikinkartanon säteritila ja siitä kaakkoon Navalan kartano, jossa on 1800-luvulla toiminut olutpanimo.

Veikkolan alueen arkeologinen tutkimushistoria on pitkälti vanhentunutta ja pirstaleista. Kunnan perusinventointi on tehty yli 50 vuotta sitten, eikä pienimuotoisempiakaan osainventointeja ole kunnassa tehty kuin muutamia. Ensimmäiset tutkimukset ovat vuodelta 1926, jolloin A. Äyräpää (ent. Europaeus) ja E. Nylund kävivät läpi kunnan hautaraunioita. Inventoinnin yhteydessä Kirkkonummella havaittiin myös runsaasti kivikautista aineistoa, joista osa oli löytynyt Veikkolan alueelta. (Europaeus 1926.) Veikko Lehtosalo teki laajan inventoinnin kunnassa vuonna 1963. Työ katsottiin aiheelliseksi, koska Porkkalan vuokra-alue oli kattanut koko eteläisen osan Kirkkonummesta ja muinaisjäänösten säilymisasteesta haluttiin päästä selville. Tuolloin käytiin systemaattisesti läpi myös Veikkolan alueen muinaisjäänöstietoja ja löytöpaikkoja. (Lehtosalo 1963.) Lisäksi kunnassa on tehty perinnemaisemainventointi vuonna 2004



Kuva 1. Pintamalli MML:n tuottamasta ilmaserkeilausaineistosta Veikkolan keskustasta ympäristöineen. Korkeuskäyrät 5 m välein. Pintamallista hahmottuu hyvin selvitysalueen korkeuserot ja vesistöt. Kuvan alalaidassa erottuu myös hyvin aikoinaan salmella Haapajärveen yhteydessä ollut kuivatettu Vähäjärvi. LiDAR-aineisto: MML, visualisointi: Satu Koivisto/MV.

(Seppälä) ja Helsingin yliopiston arkeologian oppiaineen opetusinventointi kunnan keskiosan järviaueilla (Kouki *et al.* 2008). Teemu Mökkönen on tehnyt kunnan länsiosassa kaavainventoinnin, joka käsitti niin esihistorialliset, historialliset kuin Porkkalan vuokra-ajan kohteet (Mökkönen 2011). Timo Jussilan inventointi Haapajärvellä vuonna 2008 liittyi suunnitelmaan kevyen liikenteen väylän rakentamiseksi tien 1130 Kauhantien risteyksestä Lapinkylän risteykseen (Jussila 2008).

Mannerjätikön sulamisvaiheessa Kirkkonummen alueella virtasi vuolaita jäätikköjokia, joiden uomista on nykyään merkkeinä katkonaisia harjumuodostumia. Savi- ja hieskerrostumat ovat peräisin jääkauden jälkeisen sulamisvaiheen kuljettamasta lietteestä, joka kerrostui syvässä vedessä moreenin pinnalle. Yödiameren korkeimman rantavaiheen aikana, noin 11000 vuotta sitten, rantavoimat kuluttivat voimakkaasti korkeimpia maa-alueita paljastaen avokallioita moreenipeitteestä. Suuri osa Veikkolan kartta-alueesta paljastui veden alta Ancylusjärvivaiheessa noin 10000 vuotta sitten. Alueen pohjoisosassa, mm. Lapinkylänjär-



ven pohjoispuolella, on myös jääkauden jälkeensä jättämiä harjumuodostelmia, mutta pääosin alueen maaperä on turvealueiden pirstaloimaa kallio- ja savikkoaluetta. Litorinavaiheen alussa, noin 8000 vuotta sitten, Kirkkonummen pohjoisosan järvet Tampajasta Kaljärveen olivat jo kuroutuneet merestä. Maaston alavien kohtien soistuminen alkoi välittömästi maankohoamisen vaikutuksesta. Nykyinen maankohoaminen Veikkolan alueella on 2,5 mm/v. (Kielosto *et al.* 2004: 4; Haavisto-Hyvärinen 1994a: 4.) Mesoliittisella kivi-kaudella, n. 8000 vuotta sitten, rantaviiva Kirkkonummen seudulla oli korkeustasolla noin 40 m mpy. Kunnan järviältäat olivat tässä vaiheessa juuri kuroutumassa tai vielä yhteydessä mereen muodostaen repaleisen saariston salmineen ja suojaista lahtineen. Kivikauden loppujaksoilla, noin 5300 vuotta sitten, rantaviiva sijaitsi korkeustasolla noin 25 m mpy ja Veikkola ympäristöineen tarjosi aikakauden metsästäjä-keräilijäyhteisöille otollisen nautinta-alueen pienten järvien rannoilla rannikon läheisyydessä runsaine resursseineen ja hyvine liikenneyhteyksineen. (Mökkönen 2011; Kouki *et al.* 2008; Miettinen 2010; Kylli 2001; Hyvärinen 1999.)

Veikkolan kartta-alueesta noin 42 % on kalliota tai ohuen moreenin verhoamaa kalliopintaa. Kallioperän pinnamuodot on pienipiirteisiä ja jyrkänneisiä. Kallioperä on lähes yksinomaan graniittia ja alueen länsipuolella on pieni kiillegneissialue. Haapajärven Brunnibergetissä on myös luolamuodostumia. Alueen tyypillisin moreenin kerrostumatyyppi on pohjamoreeni, joka on pakkautunut tiiviiksi kerroksiksi verhoten kallioperää ja tasoittaen sen pinnanmuotoja. Pohjamoreenin päällä on usein pintamoreenikerros, joka on löyhää ja muinaisten rantavaiheiden ja roudan sekoittamaa. (Haavisto-Hyvärinen 1994b:4.) Moreenia on Veikkolan kartta-alueella alle 20 % maa-alasta. (Kielosto *et al.* 2004:5.) Alueen länsipuolisko on maaperältään laajaa savikkoa, joka on nykyään pitkälti peltoviljelyssä. Hiekka- ja hietamaita on myös runsaasti, verrattuna alueen itäosaan, missä on laajoja kallioalueita sekä moreeni- ja turvemaita. Alueen koillisosa kuuluu ns. Nuukion järviylänköön, missä maasto muuttuu karummaksi ja kallioisemmaksi. Kallioylängöt ovat vaikeakulkuisuutensa takia säilyneet erämaina ja jakaneet asutusta ja maisemaa aina nykypäiviin saakka. Korkeimmat rannankorkeudet ovat Veikkolan pohjoisosissa, missä kalliomäkien laet nousevat yli 100 m korkeudelle mpy. Alavimmat seudut ovat lounaassa ulottuen korkeustasolle noin 35 m mpy. (Ks. Kuva 1. s. 6) Mannerjätikön kulumissuunta on ollut pohjoiskoillisesta etelälounaaseen ja sen kuljettamaa moreenia on pinta-maalajina pienehköinä kuvioina kallioiden reunoilla ja notkelmissa. Maaston painaumissa moreenipeite on peittynyt laajoilla aloilla nuorempien hienorakeisten ja eloperäisten kerrostumien alle. (Kielosto *et al.* 2004:2-3.)

Veikkolan karttalehden vanhimmat savi- ja hiesukerrostumat ovat Baltian jääjärven ja Yoldiameren ns. lusstosavia. Litorinameren aikana alueelle kerrostui tasalaatuista ja humuspitoista liejusavea. Eloperäisiä maalajeja, turvetta ja liejua, on Veikkolan kartta-alueella noin 11 % maa-alasta. Liejua ja järvimutaa on kerrostunut alueelle järvien ja lampien umpeenkasvun ja vedenpinnan laskun seurauksena. Noin kolmannes suoltaiden pohjista on liejun peitossa, mikä osoittaa niiden syntyneen järviältäiden umpeenkasvun seurauksena. Suurin osa kartta-alueen soista on ojitettu ja otettu maa- ja metsätaloudeen käyttöön. Heikosti maatonutta rahkaturvetta on historiallisella ajalla nostettu suuria määriä kuivikkeeksi karjatalouden tarpeisiin. (Kielosto *et al.* 2004:8-9.) Haapajärven kaakkoispuolella sijainnut Vähäjärvi (Lillträsk) kuivattiin jo 1700-luvulla viljelymaaksi, jonka jäljiltä peltoalueen kohdalla liejua peittää saviliejukerros. Se kerrostui ajan myötä laajoiksi keskittymiksi läheisen Haapajärven vedenpinnanlaskun ja maanparannustöiden seurauksena. Lähes kaikki hedelmällinen maa-aines Veikkolan selvitysalueella on raivattu peltoalaksi viimeistään 1800-luvun kuluessa. Inventointialueen Kurkiston Kaljärven ja Veikkolan Koskonsuon liejukerroksista on löytynyt nykyään jo luonnosta hävinneen vesipähkinän (*Trapa natans*) piikikkäitä hedelmiä. Vesipähkinä on aikoinaan ollut yleinen vesikasvi Suomessa, jonka ravinteikkaita hedelmiä on hyödynnetty ja mahdollisesti jopa viljelty kivikauden lämpöjaksoilla. (Kielosto *et al.* 2004:6; Haavisto-Hyvärinen 1994a:7.)

Vanhin Kirkkonummen kylä koskeva maakirja on vuodelta 1540. Kirkkonummen kylät jakautuivat 10 ½ boliin eli verotusalueeseen, joista saatiin yhteensä 210 veromarkkaa (20 markkaa/boli, yksi marka = 18 kynnärää maata). Uudenmaan keskiaikainen kylärakenne alkoi muuttua 1600-luvulta alkaen torpparilaitoksen synnyn johdosta. Torppa-asutus hajotti asutusta pois keskiaikaisilta kylätonteilta ja isojako jatkoi samaa kehitystä 1750-luvulta lähtien. Osa nykyisen Kirkkonummen kylistä kuului 1700-luvulle verotuksellisesti naapurialueeseen Espooseen (*finnbol*). (Lindholm 1999: 47; Fleege 1901: 6.) Vanhimmat Kirkkonummea koskevat karttalähteet ovat Kansallisarkistossa säilytettäviä maakirjakarttoja, jotka ovat peräisin aivan 1600-luvun lopulta tai 1700-luvun alusta. Vanha Turku-Viipuri -maantie, eli Suuri rantatie tai Kuninkaantie, on ollut ainakin 1300-luvulta alkaen Uudenmaan valtavyhlän ja historiallisen tiestön pohjana. Suurin osa Uudenmaan asutuksesta, kylistä, vanhoista kartanoista ja kirkoista on sijainnut 1500-luvulla tien läheisyydessä. Vanhat kylätiet ovat seurailleet sopivia maastonkohtia, kuten peltolaaksojen reunoja. Kirkkonummi on ollut pitkään Uudenmaan merkittäviä keskuksia. 1500- ja 1600-lukujen asiakirja- ja kartta-aineiston avulla on Uudeltamaalta voitu lisäksi paikantaa kymmeniä jo keskiajalla autoituneita kyliä tai yksinäistaloja. Uudenmaan kylätontteja on tutkittu systemaattisesti 2000-luvulla Helsingin yliopiston arkeologian oppiaineen toimesta. Muutamia kylätontteja on lisäksi tutkittu arkeologisin kaivauksin, joiden tuloksena on kertynyt runsaasti uutta tietoa keskiajan maaseudusta. Useimmat kylätontteista sijaitsevat yhä asuttujen maatalojen pihapiireissä, mikä aiheuttaa oman haasteensa kohteiden säilyneisyyden ja luonteen arvioinnissa, mutta monet vanhoista tonteista ovat myös nykyisin vailla asutusta. Näin myös Kirkkonummella. (Haggrén *et al.* 2007: 6.)

### 3. Tutkimusmenetelmien ja kenttätyön kulun kuvaus

Esitöissä inventoitavien alueiden arkeologinen arkistoaineisto käytiin läpi Museoviraston arkistossa. Lisäksi tutustuttiin aluetta käsitteleviin kirjallisiin ja historiallisiin lähteisiin sekä Kansallisarkiston historiallisiin kartta-aineistoihin. Alueilta ladattiin Maanmittauslaitoksen tuottamat ilmalaserkeilausaineistot (LiDAR) piste-pilvimuodossa, joista muodostettiin pintamallit ja vinovalovarjosteet (*hillshade*). LiDAR-visualisointeja käytettiin hyväksi kohteiden näkyvyysanalyysissä ja yleisemmin maastonmuotojen sekä muinaisten rantavaiheiden tarkastelussa. Pistepilviaineistojen käsittelyyn käytettiin LasTools ja FugroViewer -ilmaisohjelmia. Lisäksi perehdyttiin selvitysalueiden geologisiin yleispiirteisiin.

Kenttätyössä selvitysalueiden kaikki tunnetut muinaisjäännökset ja muinaisesineiden löytöpaikat tarkastettiin ja niille mitattiin gps-koordinaatit Garmin Montana 650t -laitteella (tarkkuus vähintään ±5 m) ETRS-TM35FIN -projektiossa. Kohteet dokumentoitiin valokuvaamalla, tekemällä niistä muistiinpanoja sekä koe-kairaamalla ohuella Haglöf-maaperäkairalla, jonka pituus oli 70 cm ja näyteputken läpimitta 14 mm. Uusia kohteita etsittiin ensisijaisesti käymällä kentällä läpi historiallisen ajan paikkatietoaineistoja, Uudenmaan 1560-luvun kylätonttien sijaintitietoja sekä 1780-luvun asutus- ja maankäyttörakennetietoja (Uudenmaan liitto 2011).

Inventoinnissa keskityttiin pitkälti historiallisen ajan kylätontteihin, joista oli Kirkkonummelta aikaisemmin hyvin vähän systemaattisesti kerättyä tietoa. Esihistoriallisiin kohteisiin verrattuna tiedot Uudenmaan historiallisen ajan muinaisjäännöksistä ovat puutteellisia, kuten on tilanne muuallakin Suomessa. Historiallisen ajan muinaisjäännöksiä ovat mm. kylätontit, kartanot, linnat ja kirkonpaikat sekä erilaiset teollisuus- ja elinkeinohistorialliset kohteet ja kulkuväylät. Inventoinnin tausta-aineistona käytettiin pääasiassa Uudenmaan liiton selvitystä *Näkymiä maakunnan maisemahistoriaan* vuodelta 2011, joka on historiallisten kartta-aineistojen ja muiden lähteiden pohjalta tuotettua paikkatietoaineistoa Uudenmaan asutus- ja maisemarakenteesta noin 1560- ja 1780-lukujen väliseltä ajalta (Rionheimo 2011). 1560-luvun aineisto sisältää tietoa uuden ajan alun kylätontteista. Aineisto perustuu Helsingin yliopiston arkeologian oppiaineen keräämään

kylätietokantaan, johon on koottu perustiedot (mm. vanhin maininta, taloluku eri läpileikkausvuosilta, veromarkkaluku, vanhin karttatieto, alustava karttapaikannus ym.) kaikista keskiaikaisen Raaseporin läänin kylistä (Haggrén *et al.* 2007: 5). 1700-luvun lopun aineisto on tuotettu historiallisten rekognosointikarttojen, ns. Kuninkaan kartaston pohjalta. Käyttäessä maisemahistoriallisia paikkatietoaineistoja yhdessä nykyisten kartta-aineistojen kanssa on mahdollista arvioida ympäristön säilyneisyyttä ja kulttuuriympäristöihin liittyviä arvoja. Tämän lisäksi Kansallisarkistossa käytiin läpi inventoituihin kyliin liittyvä vanhin kartta-aineisto, joista on maininnat ja kuvia kohdekuvauksissa.

Ajankohta inventoinnin kenttätyölle lokakuussa 2012 oli hyvä, koska kasvillisuus oli pitkälle lakastunut ja lehdet pudonneet puista. Parina päivänä hyvin voimakas sadealue hankaloitti maastossa liikkumista ja erityisesti dokumentointia, mutta muuten ilmat olivat suopeat ja työ saatiin päätökseen suunnitelman mukaisesti. Inventointi aloitettiin pohjoisesta Veikkolan kaava-alueelta, josta siirryttiin systemaattisesti kohti etelää ja Kirkkonummen keskustaa. Uusia kohteita etsittäessä tehtiin pelloilla pintapoisuutta sekä peitteisillä alueilla maaperäkairauksia. Käytössä ollut ohut maaperäkaira osoittautui oivalliseksi työvälineeksi erityisesti historiallisen ajan kyläonttien tarkastelussa ja sitä käytettiin myös puutarhamaillo maanomistajien luvalla. Sotahistoriallisia kohteita pyrittiin lisäksi paikantamaan Pekka Silvastin (2004) ja Kirkkonummen kulttuuri-toimen keräämien aineistojen avulla sekä maastossa sellaisia vastaan tullessa erityisesti Vitträskin ja keskustan Vesitorninmäen ja Juhlakallion kaava-alueilla.

Jälkityövaiheessa inventoinnin digitaalinen kuva-aineisto vietiin WebMusketti-tietokantaan ja gps-tiedot sekä muistiinpanot omiin sähköisiin työtietokantoihin. Vanhojen kohteiden sijaintitiedot tarkastettiin ja tarvittaessa korjattiin uusien gps-paikannusten perusteella ja uusille kohteille määritettiin sijaintikoordinaatit. Inventoinnin lähes kaikilta ennestään tunnetulta kohteelta puuttui muinaisjäännösrekisterin alueellinen suojelurajaus. Inventoinnin tuloksena sekä aiemmin tunnetuille että uusille kohteille määritettiin suojelurajausehdotus, jonka perustelut on liitetty kohdekuvauksiin. Lopullisen muinaisjäännösstatuksen ja suojelurajauksen määrittää Museoviraston Kulttuuriympäristön suojelu -osasto. Kaikki ehdotetut rajaukset ovat ohjeellisia ja ne perustuvat inventointihavaintoihin, kuten erottuviin rakenteisiin, löytöihin, säilyneeseen kulttuurikerrokseen tai alueen topografiaan. Historiallisten kyläonttien osalta rajausehdotuksissa on hyödynnetty maisemahistoriallisia paikkatietoaineistoja sekä historiallisten lähteiden avulla määritettyjä tonttimaan sijaintitietoja. Tarkemmat rajaukset on mahdollista määrittää vain koekaivausten tai muiden prospektointimenetelmien avulla. Rajaustiedot toimitetaan tämän raportin liitteenä suojeluviranomaiselle Museovirastoon cd-levylle tallennettuna MapInfo-formaatissa (versio Professional 10.5).

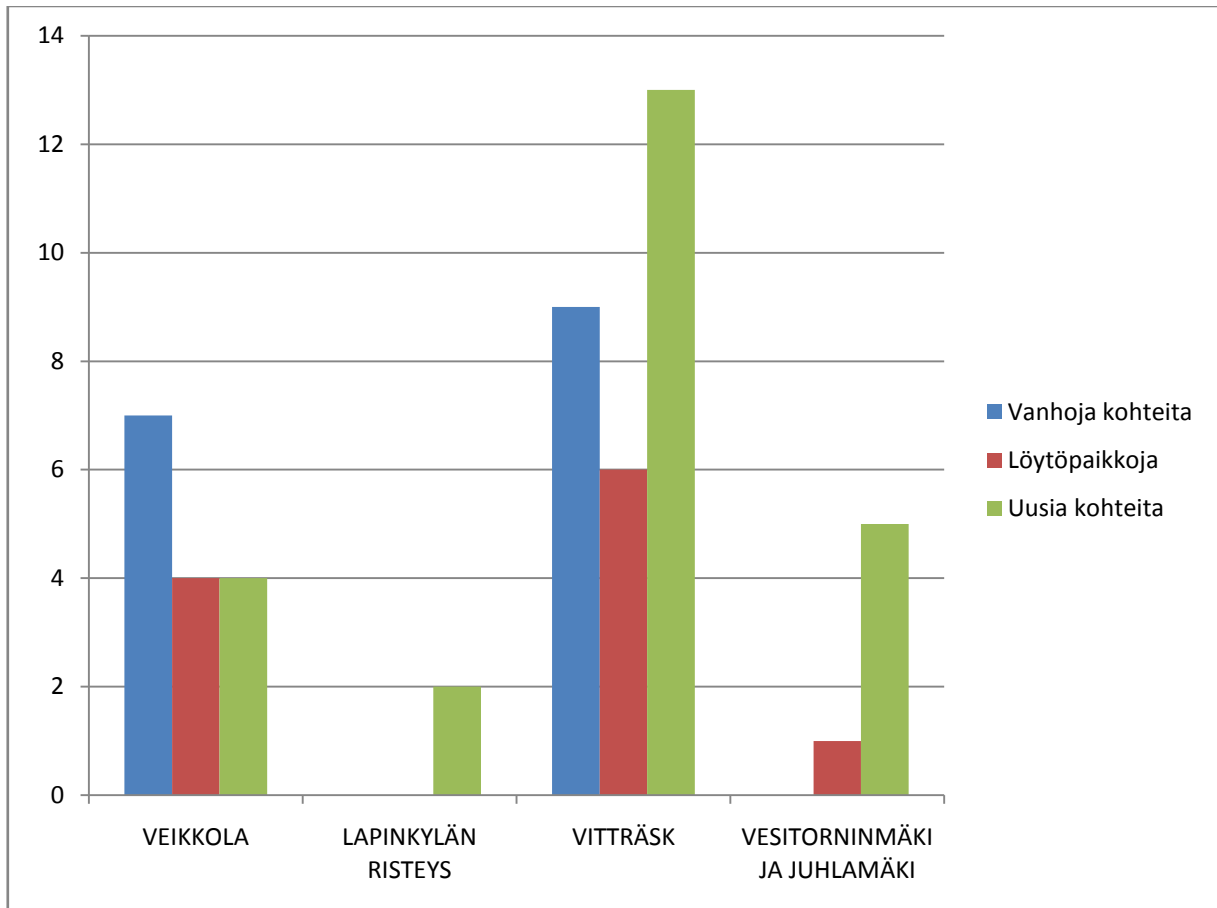
## 4. Yhteenveto

Kirkkonummen Veikkolan kaava-alueen arkeologinen inventointi tehtiin osana laajempaa selvitystyötä, jossa Veikkolan, Lapinkylätien risteyksen, Vitträskin, Vesitorninmäen ja Juhlakallion kaava-alueiden arkeologinen kulttuuriperintö päivitettiin kaavoituksen tarpeisiin. Kenttätyötä kunnassa tehtiin yhteensä seitsemän kenttätyöpäivän aikana 15.-23.10.2012. Selvitysalueiden yhteenlaskettu koko oli noin 5370 ha, josta Veikkolan osa-alue kattoi noin 2600 ha. Kenttätyössä tarkastettiin kaikki selvitysalueilla sijaitsevat tunnetut muinaisjäännöskohteet ja muinaisesineiden irtolöytöpaikat. Kattavimmat tiedot selvitysalueiden muinaisjäännöksistä ovat vuoden 1963 ja 2009 inventoinneista. Lisäksi alueella on tehty pienempiä kaavainventointeja tai tarkastuksia. Kohteiden sijainnit määritettiin gps-paikantimella ja niiden alueellinen rajausehdotus määritettiin havaittujen rakenteiden, löytöjen levinnän tai topografisten yleispiirteiden avulla.

Inventointi kattoi esihistoriallisten muinaisjäännösten lisäksi historiallisen ajan kohteet. Porkkalan vuokraajan (1944-1956) kohteet lukeutuivat myös inventoitavien kohteiden joukkoon, vaikka niillä ei vielä varsinaista muinaisjäännösstatusta ole. Porkkalan kohteita pyrittiin etsimään Pekka Silvastin ja Kirkkonummen

kulttuuritoimen keräämien aineistojen avulla, mutta ongelmana oli paikkatietojen summittaisuus ja olemassa olevien kartta-aineistojen puutteellisuus. Vuokra-ajan kohteita löytyi myös muuten alueella liikuttaessa ja ne dokumentoitiin muinaisjäännösten tapaan.

Inventoinnin tuloksena selvitysalueilta tunnetaan yhteensä 33 kiinteää muinaisjäännöstä (uusia 17), 11 irtolöytökohdetta (ennalta tunnettuja) ja seitsemän muuta kohdetta (kaikki uusia), jotka ovat pääosin sotahistoriallisia kohteita. Inventoidut kohteet jakautuivat lukumäärältään tarkasteltuna selvitysalueittain seuraavasti:



## 5. Kohdekuvaukset

### 5.1. Kiinteät muinaisjäännökset

#### Kirkkonummi Navala

##### PERUSTIEDOT

Laji:	kiinteä muinaisjäännös
MJTunnus:	257010062
Muinaisjäännöstyyppi:	asuinpaikat
Tyypin tarkenne:	ei määritelty
Ajoitus:	kivikautinen
Rauhoitusluokka:	2
Lukumäärä:	1

##### SIJAINTI

TM35 lehtijako:	L4132A
Yleislehtijako:	204107
ETRS-TM35FIN:	p =6682447; i = 358629; z = 47-52 m mpy
Koordinaattiselite:	Piin arvioitu löytöpaikka
Etäisyystieto:	Kirkkonummen kirkosta 14,4 km pohjoiskoilliseen

##### ARKISTOTIEDOT

Lähteet:	-
Tutkimukset:	Veikko Lehtosalo 1963, inventointi (kohde 44)
Löydöt:	KM 16196
Kuvaus mj-rekisteri:	Mahdollinen asuinpaikka sijaitsee noin 70 m Navalan päärakennuksesta itään. Aivan pellon reunasta, etelään loivasti viettävässä rinteessä on löytynyt yksi piinpala. Maaperä hiekkaa.
Rajaus mj-rekisteri:	Ei aikaisempaa rajausta

##### INVENTOINTI 2012

Päivämäärä:	16.10.2012
Inventoijat:	Satu Koivisto ja Tuija Väisänen
Havaintomahdollisuudet:	Kohtalaiset
Lähikohteet:	Navala, Navalby, historiallinen kylänpaikka
Kartat:	Karttaote s. 13
Rajausperuste:	Aikaisemmat tiedot, topografia
Valokuvat:	AKDG2896:1
GPS-paikannukset:	Garmin Montana 650t (tarkkuus ±5 m)

## KOHDEKUVAUS 2012

Kohde sijaitsee Kirkkonummen Haapajärven itärannalla, loivasti etelään laskevalla rinteellä, Navalan päärakennuksesta noin 55 m itään. Veikko Lehtosalo poimi inventoinnissa vuonna 1963 päärakennuksen itäpuolelta, aivan pellon reunasta, loivasti etelään viettävästä rinteestä piinpalasen. Löytöpaikka sijaitsee korkeus-  
tasolla noin 48 m mpy ja maaperä paikalla on hiekkaa. Lehtosalo ei kyennyt tarkastelemaan aluetta laajemmin kasvullisuuden takia.

Löydöt on tehty hiekkaisen peltorinteen yläosasta, joka laskee loivahkosti etelään, kohti Haapajärven ranta-  
ta. Peitteettömillä alueilla tehtiin pintapoisuutta ja koekairauksia ohuella maaperäkairalla. Hiekkaisen  
rinteen yläosassa havaittiin melko tuoreita kaivelun jälkiä ja täytemaakerroksia. Navalan päärakennus toimii  
nykyään päiväkotina, mutta kohde sijaitsee parkkipaikan reunalla aidatun piha-alueen ulkopuolella. Maape-  
rän ja topografian perusteella paikka soveltuisi kivikautisen asuinpaikan sijaintipaikaksi, mutta sellaisesta ei  
inventoinnissa saatu havaintoja. Piinpala voi hyvin liittyä myös alueen historiallisen ajan asutukseen.

Ehdotan kohteen yhdistämistä Navalan/Navalbyn historiallisen kylänpaikan kanssa ja sen tarkempi arviointi  
maankäytön muuttuessa edellyttäisi koekaivauksia.



Kuva 2. Veikko Lehtosalon löytämä piinpala vuoden 1963 inventoinnissa on peräisin puiden reunalta kartanon itäpuolelta. Kuvattu lounaasta. Kuva: Satu Koivisto/ARKE (AKDG2896:1).

## Kirkkonummi Veikkola Kaava-alueen arkeologinen inventointi 2012

1. Kirkkonummi Navala
2. Kirkkonummi Maula
3. Kirkkonummi Eriksgård, Eriksgård-Koskis
4. Kirkkonummi Haapajärvi, Haapajärven kylätontti
5. Kirkkonummi Navala, Navalby



## Kirkkonummi Rintelä

### PERUSTIEDOT

Laji: kiinteä muinaisjäänös  
 MJTunnus: 257010063  
 Muinaisjäänöstyyppi: asuinpaikat  
 Tyypin tarkenne: ei määritelty  
 Ajoitus: kivikautinen  
 Rauhoitusluokka: ehdotus 2 (mj-rekisterissä 3)  
 Lukumäärä: 1

### SIJAINTI

TM35 lehtijako: L4132B  
 Yleislehtijako: 204107  
 ETRS-TM35FIN: p =6685961; i = 357949; z = 55-65 m mpy  
 Koordinaattiselite: Kiviesineen KM 16199 arvioitu löytöpaikka  
 Etäisyystieto: Kirkkonummen kirkosta 17,9 km pohjoiseen

### ARKISTOTIEDOT

Lähteet: -  
 Tutkimukset: Veikko Lehtosalo 1963, inventointi (kohde 47)  
 Petteri Pietiläinen 2006, koekaivaus  
 Löydöt: KM 16199 Asuinpaikkalöytö  
 KM 36370 Kvartsi-iskoksia  
 Kuvaus mj-rekisteri: Asuinpaikka sijaitsee valtatie 1:n koillispuolella, Perälänjärven eteläpäästä noin 120 m länteen, peltoaukeaman pohjoispuolella, jyrkän mäen päällä. Löydöt kvartsi-iskoksia. Vuoden 1963 inventoinnissa havaittiin liedenjälki Rintelään vievän tien läntisessä reunassa leikkauksessa. Vuoden 2006 koekaivaussissa ei havaittu merkkejä kiinteästä muinaisjäänöksestä.  
 Rajaus mj-rekisteri: Ei aikaisempaa rajausta

### INVENTOINTI 2012

Päivämäärä: 15.10.2012  
 Inventoijat: Satu Koivisto ja Tuija Väisänen  
 Havaintomahdollisuudet: Kohtalaiset  
 Lähikohteet: -  
 Kartat: Karttaote s. 17  
 Rajausperuste: Aikaisemmat tiedot, topografia  
 Valokuvat: AKDG2904:1-4  
 GPS-paikannukset: Garmin Montana 650t (tarkkuus ±5 m)  
 Havainnot:

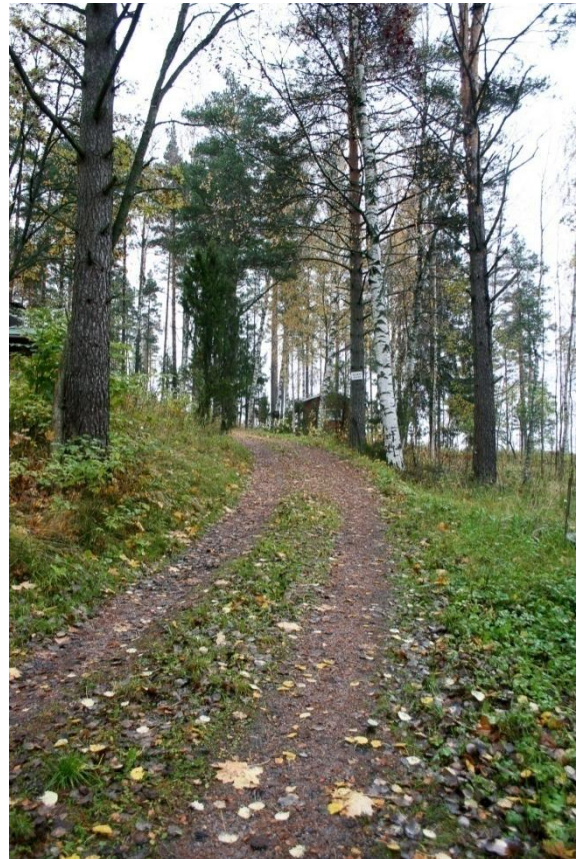
Rintelä	Rinne muuttuu tästä ylöspäin kallioisemmaksi	357955	6685983
Rintelä kivikon reuna	Välissä hiekkainen tasanne	357988	6685975
Rintelä tieleikkaus	Liesi vuoden 1963 inventoinnissa tästä?	357928	6685924



## KOHDEKUVAUS 2012

Kohde sijaitsee Veikkolan keskustan pohjoispuolella, Turun moottoritien ja Perälänjärven välisen kivikkoi- sen mäen kohti eteläkaakkoa laskeutuvalla rinteellä. Paikka on kivikautiselle asutukselle hyvin tyypillinen ja se on sijainnut muinaisen saaren eteläkärjessä. Paikalla on nykyään omakotitaloasutusta ja asuinpaikka on merkitty muinaisjäännösrekisteriin omakotitaloon vievän tien päähän, puutarhamaalle. Veikko Lehtosalo tarkasti paikan inventoinnissa 1963 ja havaitsi tien läntisessä leikkauksessa lieden jäännöksen ja toisen pää- rakennuksen eteläpuolisen kellarileikkauksen itäreunasta. Pihamaalta, noin 5 m rakennuksen kulmasta länsiluoteeseen ja itäkoilliseen, hän löysi muutamia kvartsi-iskoksia. Kasvillisuuden takia aluetta ei kyetty tarkastelemaan perusteellisemmin. Petteri Pietiläinen teki paikalla pienen koekaivauksen vuonna 2006. Asuinpaikalle tehtiin yhteensä 25 koekuoppaa, mutta niistä ei saatu havaintoja. Inventointiraportista puutuu yleiskartta sekä tarkempi kuvaus tehdystä työstä, joten koekuoppien laajuutta tai sijaintia ja siten koekaivauksen kattavuutta ei sen perusteella ole mahdollista arvioida.

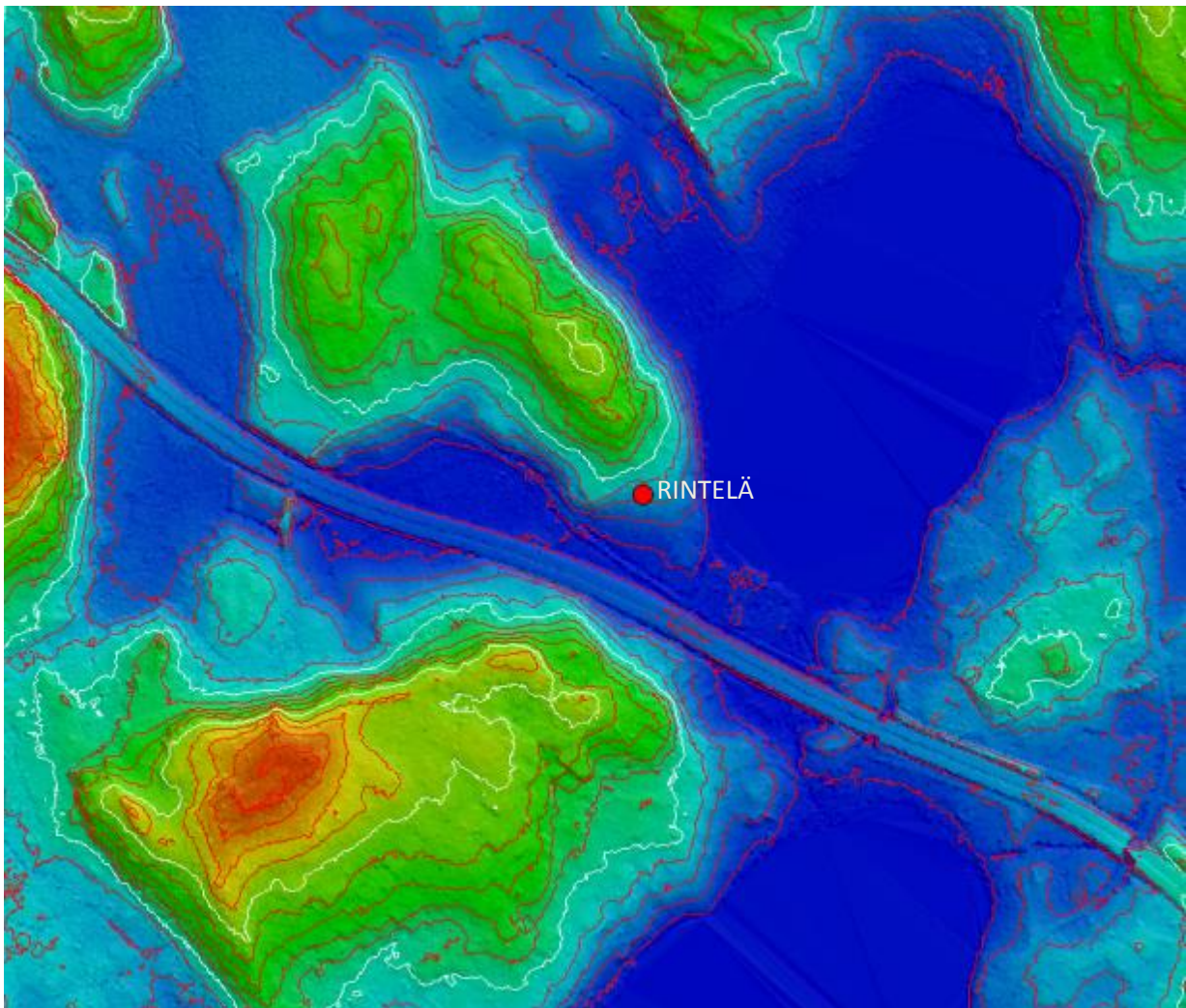
Kohde sijaitsee hienolla paikalla järvelle laskevassa rin- teessä, jossa on koekairausten perusteella hiekkaisempi vyöhyke lakialueen kallion ja sen juurella olevan kivikon välisellä alueella. Ottaen huomioon alueen topografian ja 2006 koekaivausten puutteelliset tuloskartat, mieles- täni asuinpaikan säilymisaste on vielä tarkastettava koekaivauksin laajemmalla alueella ennen rauhoitus- luokan muutosta. Rintelän päärakennuksen pohjoispuo- lella kohoava mäki soveltuisi erinomaisesti kivikautisen asuinpaikan sijaintipaikaksi. Erityisesti sen hiekkaiset osat 60 ja 65 m mpy korkeuskäyrien välillä vaatisivat tarkempia tutkimuksia ennen mahdollista muuttuvaa maankäyttöä. Inventointiajankohtana mäeltä oli kaa- dettu puusto. Ohuella maaperäkairalla maaperää tut- kimalla säilyneestä asuinpaikasta ei kuitenkaan saatu merkkejä vaan perusteellisempi selvitys edellyttäisi koekuopitusta. Kohteen nykyinen rauhoitusluokka 3 on mielestäni perusteeton ja se tulisi siirtää takaisin luok- kaan 2. Paikalta on kuitenkin vuonna 1963 löytynyt kaksi lieden jäännöstä, joten mahdollisuudet löytää säilyneitä asuinpaikkakerroksia ja ehjiä rakenteita ovat suuret.



Kuva 3. Kivikautinen liesi on löytynyt talolle johtavan tien vasemman puoleisesta leikkauksesta. Kuvattu etelästä.  
Kuva: Satu Koivisto/ARKE (AKDG2904:4).



Kuva 4. Yleiskuva. Hiekkainen rinne laskee kohti Perälänjärven ranta. Kuvattu kaakosta. Kuva: Satu Koivisto/ARKE (AKDG2904:1).



Kuva 5. Ilmalaserkeilausaineistosta (LiDAR) muodostettu maastomalli Veikkolan pohjoisosasta. Korkeuskäyrät on piirretty kahden metrin välein. Rintelän asuinpaikka on sijainnut kivikautisen saaren etelään pistävässä niemessä korkeustasolla 55-65 m mpy. Nykyinen Turun moottoritie kulkee kuvan halki luoteesta kaakkoon. LiDAR-data: MML, visualisointi: Satu Koivisto/ARKE.

Kirkkonummi Veikkola  
Kaava-alueen arkeologinen inventointi 2012

Kirkkonummi Rintelä



## Kirkkonummi (Kaljärvi, Kalljärvi) Nedergård

### PERUSTIEDOT

Laji:	kiinteä muinaisjäännös
MJTunnus:	257010064
Muinaisjäännöstyyppi:	asuinpaikat
Tyyppin tarkenne:	ei määritelty
Ajoitus:	moniperiodinen (muuttunut ajoitus, aikaisemmin kivikautinen)
Rauhoitusluokka:	2
Lukumäärä:	1

### SIJAINTI

TM35 lehtijako:	L4132B
Yleislehtijako:	204107
ETRS-TM35FIN:	p =6685014; i =356765; z = 53-63 m mpy
Koordinaattiselite:	Asuinpaikan gps-keskikoordinaatit
Etäisyystieto:	Kirkkonummen kirkosta 17 km pohjoiseen

### ARKISTOTIEDOT

Lähteet:	Maisemahistorialliset paikkatietoaineistot 2011 VII 27 Senaatin kartasto 1871
Tutkimukset:	Veikko Lehtosalo 1963, inventointi (kohde 46)
Löydöt:	KM 16198 Asuinpaikkalöytöjä
Kuvaus mj-rekisteri:	Asuinpaikka sijaitsee Turun valtatieltä Kalljärven taakse johtavan tien itäpuolella, noin 50 m viimeisestä tienvarressa olevasta ulkorakennuksesta etelään. Pellolla on rinteen päällä suuri kivi, jonka alapuolella, jyrkemmän rinteen yläosassa asuinpaikka sijaitsee. Löydöt: kaksi saviastianpalaa, kvartsiesineitä ja -iskoksia.
Rajaus mj-rekisteri:	Ei aikaisempaa rajausta

### INVENTOINTI 2012

Päivämäärä:	15.10.2012
Inventoijat:	Satu Koivisto ja Tuija Väisänen
Havaintomahdollisuudet:	Kohtalaiset
Lähikohteet:	Nedergård 2 kivikautinen löytöpaikka
Kartat:	Karttaote s. 21
Rajausperuste:	Maisemahistorialliset paikkatietoaineistot, pintapoimintalöydöt, topografia
Valokuvat:	AKDG2897:1-5 (+Kirkkonummi Kaljärvi mahd. 1780-l. kylänpaikka AKDG2885:1)
GPS-paikannukset:	Garmin Montana 650t (tarkkuus ±5 m)
Havainnot:	

Palanut luu, ei talteen	Pintapoiminta peltorinteeltä	356798	6684979
Palanut kivi, ei talteen	Pintapoiminta peltorinteeltä	356808	6684980
Liitupiipun varsi, ei talteen	Pintapoiminta peltorinteeltä	356808	6684976

Kvartsi-iskos, ei talteen	Pintapoiminta peltorinteeltä	356748	6684941
Kvartsi-iskos, ei talteen	Pintapoiminta peltorinteeltä	356749	6684937
Kvartsi-iskos, ei talteen	Pintapoiminta peltorinteeltä	356753	6684926
Kvartsi-iskos, ei talteen	Pintapoiminta peltorinteeltä	356749	6684918
Kvartsi-iskos, ei talteen	Pintapoiminta peltorinteeltä	356746	6684913
Kvartiesine, ei talteen	Pintapoiminta peltorinteeltä	356710	6684882
Palanut luu, ei talteen	Pintapoiminta peltorinteeltä	356697	6684872
Palanut luu, ei talteen	Pintapoiminta peltorinteeltä	356628	6684852
Palanut kivi, ei talteen	Pintapoiminta peltorinteeltä	356735	6684910
Kylä 1700-luku	Pihamaata ja vanhaa peltoa	356675	6685022
Kylä1700-luku	Ei tyhjällä tontilla vaan todennäköisesti nykyisen asutuksen alla	357415	6684743

### KOHDEKUVAUS 2012

Kohde sijaitsee Veikkolan keskustan lounaispuolella, kohti etelää ja Kaljärven pohjoisrantaan laskeutuvalla hiekkaisella rinteellä. Paikalle johtavan Alitalontien varteen on noussut viime vuosina tiuhaan uusia omakotitaloja, myös Nedergårdin muinaisjäännösalueen pohjoisosaan. Kohde sijaitsee hienolla paikalla, jossa on ilmeistä rakennuspainetta. Lehtosalon 1963 inventointiraportissa mainitaan, että alueella on varmastikin useampiakin kivikautisia asuinpaikkoja, mutta tuolloin kasvillisuus esti laajemmat tutkimukset potentiaalisilla peltorinteillä. Inventoinnissa 2012 peltoalueet olivat laajalti kynnetty tai ohuen kasvillisuuden peitossa, joten pintapoiminta oli mahdollista. Kivikautisia asuinpaikkalöytöjä havaittiin noin 350 x 150 m laajuisella alueella pellon ylärinteessä hiekansekaisessa mullassa. Löytöjä ei otettu talteen, mutta niiden löytökohdat tallennettiin gps-laitteella. Vaikuttaisi siltä, että asuinpaikka on hyvin laaja-alainen tai siihen liittyy useita eri asutusvaiheita.



Kivikautisen asutuksen lisäksi paikalla on historiallisen ajan kylänpaikka. Uudenmaan historiallisten paikkatietoaineistojen perusteella Kalljärvi on ollut suuri kylä 1560-luvulla, jolloin paikalla oli viisi taloa. Kuninkaan kartastossa 1780-luvulla kylän kokoluokka oli 1. Vanhaa kylätonttia on saattanut säilyä Alitalontien eteläpuolella sijaitsevan maatilan pihapiirissä. Kivikautinen asuinpaikka on laaja-alainen, mutta lienee osittain tuhoutunut pitkään jatkuneessa peltoviljelyssä. Kohteen tarkempi arviointi maankäytön muuttuessa edellyttäisi koekaivauksia.

Kuva 6. Kalljärven kylä vuoden 1871 Senaatin kartalla. Kylässä oli tuolloin neljä taloa ja useita talousrakennuksia rinteiden yläosassa Veikkolan johtavan tien varressa. Kartta: Kansallisarkiston digitaaliarkisto [digi.narc.fi/digi].



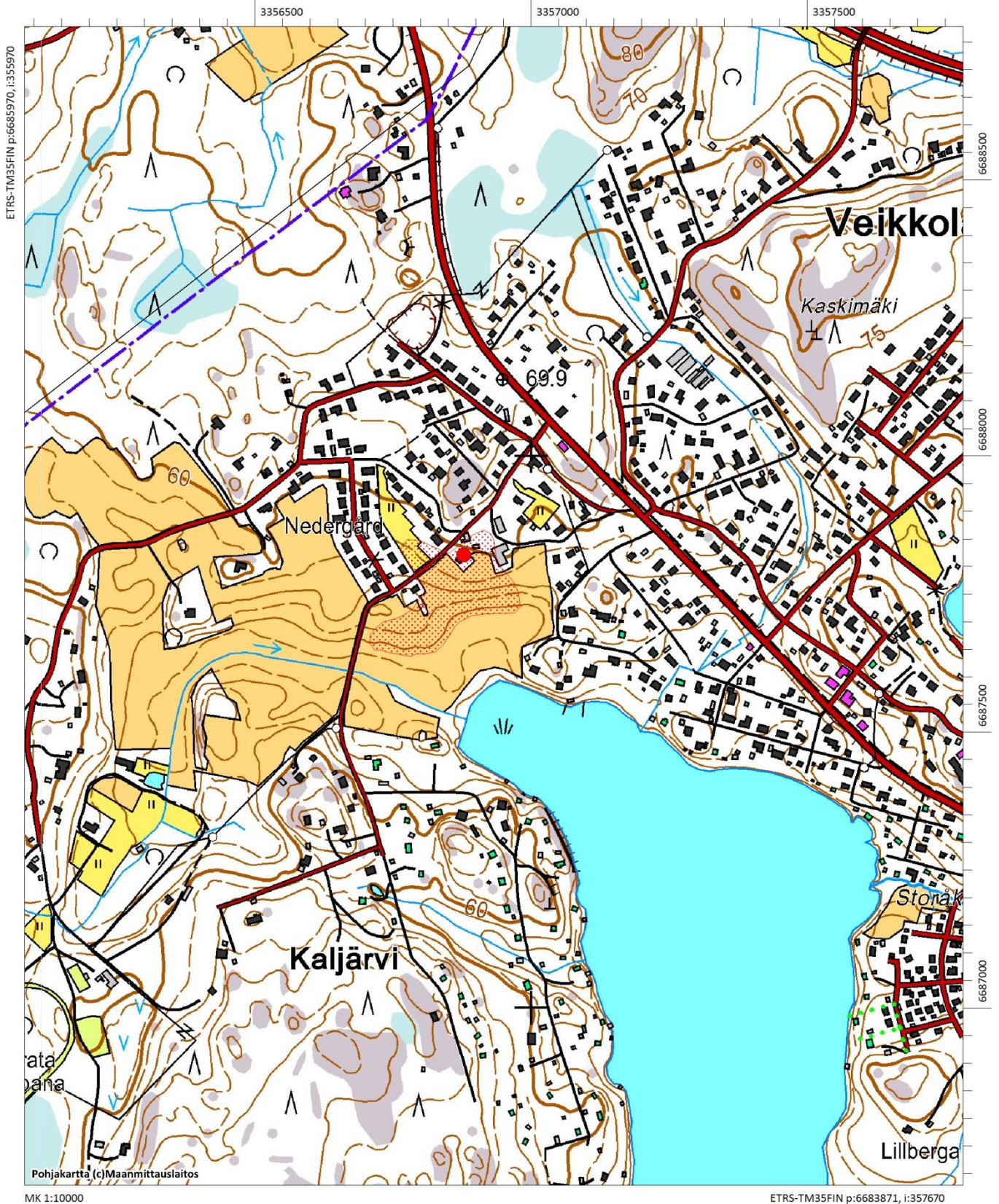
Kuva 7. Näkymä asuinpaikalta kohti Kaljärven rantaa. Kuvattu pohjoisesta. Kuva: Satu Koivisto/ARKE (AKDG2897:4).



Kuva 8. Moniperiodinen asuinpaikka hiekkaisella, järveen laskevalla rinteellä. Kuvattu etelästä. Kuva: Satu Koivisto/ARKE (AKDG2897:3).

Kirkkonummi Veikkola  
Kaava-alueen arkeologinen inventointi 2012

Kirkkonummi (Kaljärvi, Kalljärvi) Nedergård



## Kirkkonummi Sollbacka

### PERUSTIEDOT

Laji:	kiinteä muinaisjäännös
MJTunnus:	257010065
Muinaisjäännöstyyppi:	asuinpaikat
Tyyppin tarkenne:	ei määritelty
Ajoitus:	kivikautinen
Rauhoitusluokka:	2
Lukumäärä:	1

### SIJAINTI

TM35 lehtijako:	L4132A
Yleislehtijako:	204107
ETRS-TM35FIN:	p =6681931; i =359848; z = 50-58 m mpy
Koordinaattiselite:	Asuinpaikkalöytöjen 1963 arvioitu löytöpaikka
Etäisyystieto:	Kirkkonummen kirkosta 14 km pohjoiskoilliseen

### ARKISTOTIEDOT

Lähteet:	-
Tutkimukset:	Veikko Lehtosalo 1963, inventointi
Löydöt:	KM 8575:24 Kivi-iskos KM 16197 Asuinpaikkalöytöjä
Kuvaus mj-rekisteri:	Asuinpaikka sijaitsee Vähäjärven peltoalueen itäpuolella, peltojen ympäröimän kumpareen kaakkoisrinteellä, välittömästi talon piha-alueen kulmauksesta kaakkoon. Löydöt: pienikokoinen taltta ja kvartsia.
Rajaus mj-rekisteri:	Ei aikaisempaa rajausta

### INVENTOINTI 2012

Päivämäärä:	16.10.2012
Inventoijat:	Satu Koivisto ja Tuija Väisänen
Havaintomahdollisuudet:	Kohtalaiset
Lähikohteet:	Maula, kivikautinen asuinpaikka; Haapajärvi, Haapajärven kylätontti, moniperiodinen asuinpaikka
Kartat:	Karttaote s. 24
Rajausperuste:	Aikaisemmat tiedot, pintapoimintalöydöt, topografia
Valokuvat:	AKDG2908:1
GPS-paikannukset:	Garmin Montana 650t (tarkkuus ±5 m)

### KOHDEKUVAUS 2012

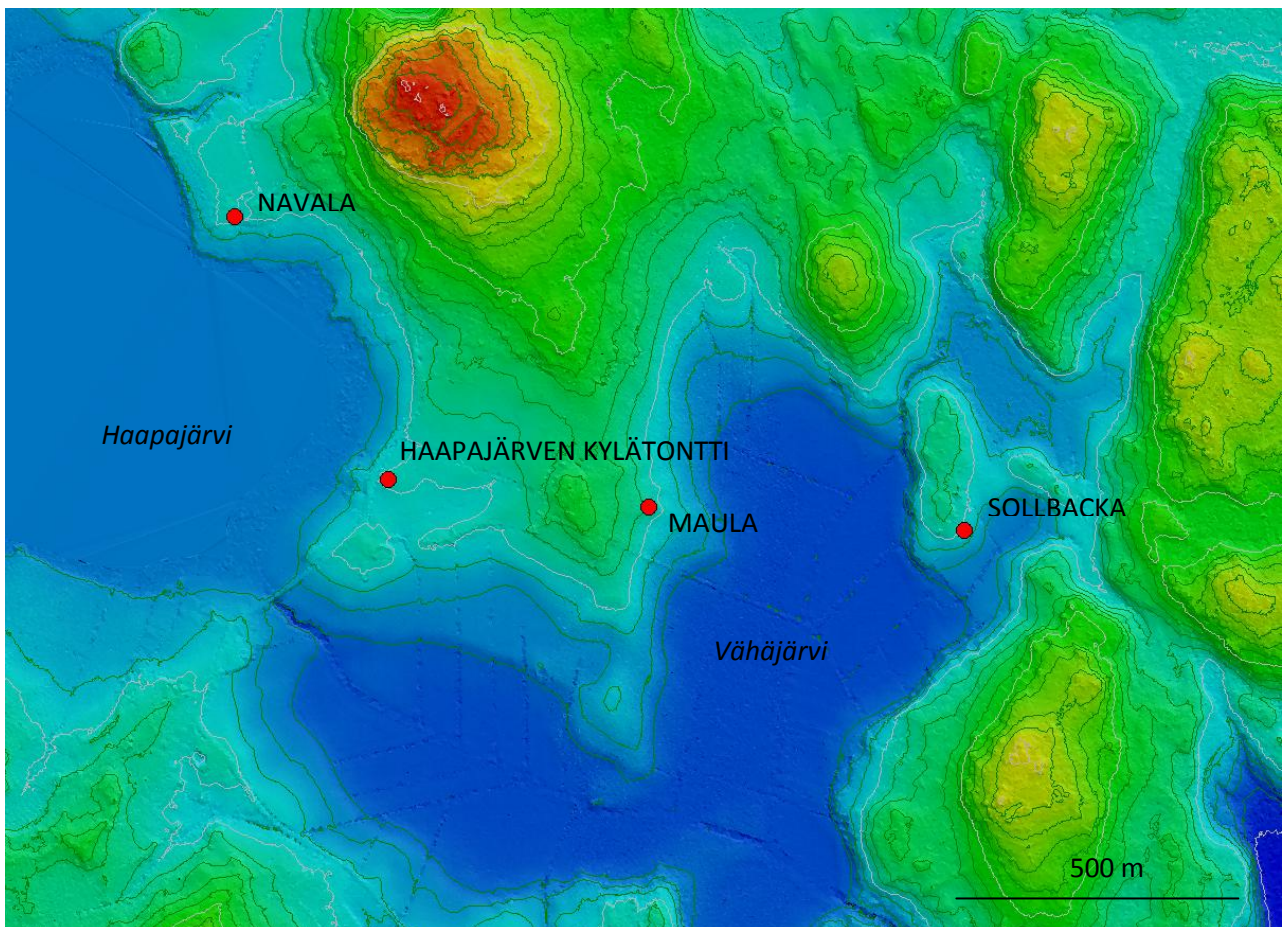
Kohde sijaitsee Veikkolan Haapajärven itärannalla, kuivatetun Vähäjärven pohjoispuolella. Paikalla on melko jyrkkäpiirteinen peltoalue, jonka ylimmät rinteet ovat hiekkaisia. Asuinpaikkalöydöt ovat peräisin pelto-rinteen yläosasta, läheltä pihamaan reunaa. Sijainti on hyvin tyyppillinen kivikautiselle asuinpaikalle. Inven-



tointiajankohtana pellot olivat sängellä ja havaintoina saatiin vain muutama palanut kivi peltorinteen yläosasta. Kohteen tarkempi arviointi maankäytön muuttuessa edellyttäisi koekaivauksia.



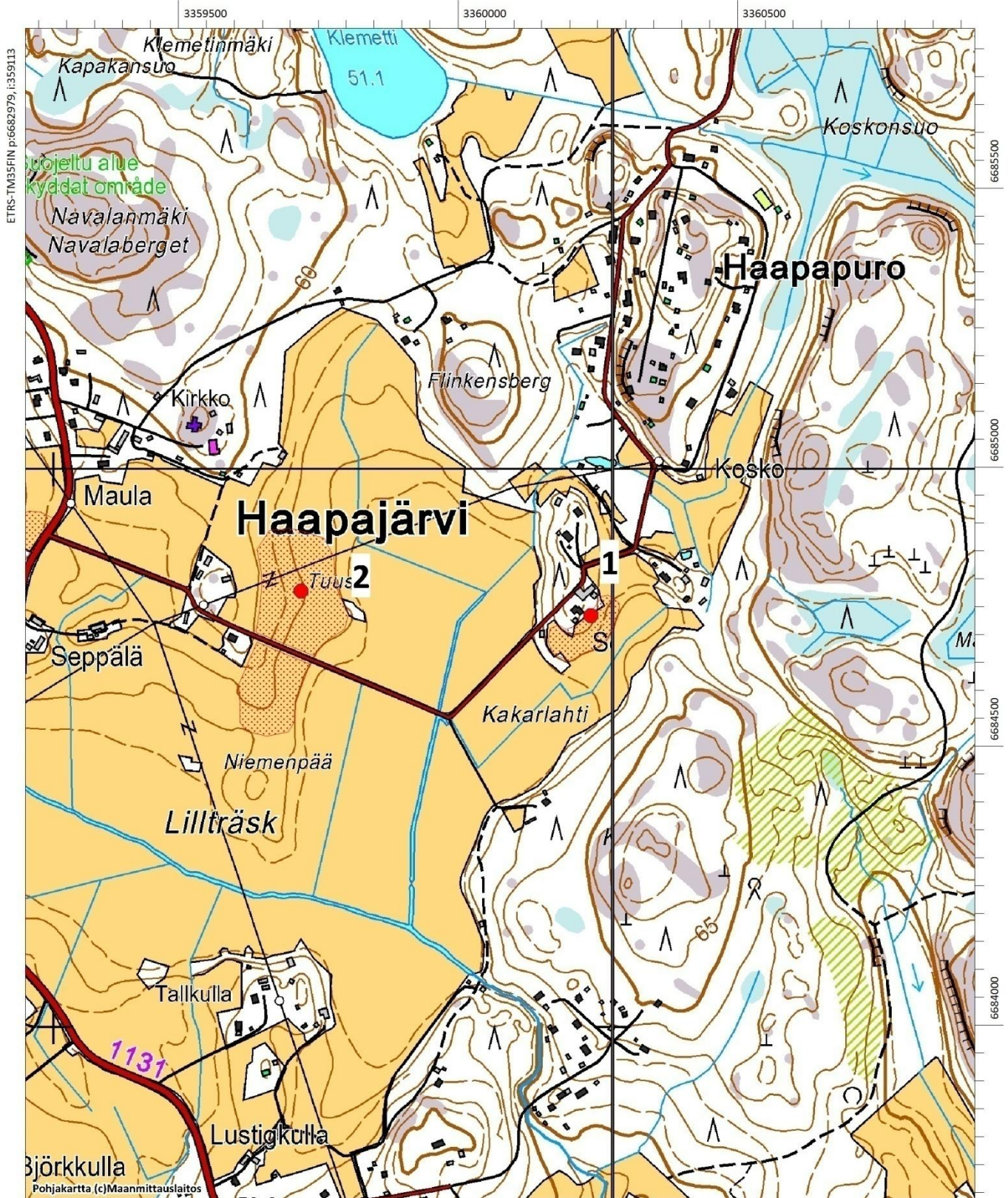
Kuva 9. Kivikautinen asuinpaikka sijaitsee hiekkaisella terassilla, peltorinteen yläosassa. Kuvattu etelästä. Kuva: Satu Koivisto/ARKE (AKDG2908:1).



Kuva 10. Ilmalaserkeilausaineistosta (LiDAR) muodostettu maastomalli Haapajärven ja kuivatetun Vähäjärven alueesta. Korkeuskäyrät on piirretty 2,5 metrin välein. Alueen kivikautiset asuinpaikat ovat sijainneet päivänpuoleisilla rinteillä hyvien kalavesien ja vesireittien äärellä. LiDAR-data: MML, visualisointi: Satu Koivisto/ARKE.

**Kirkkonummi Veikkola**  
**Kaava-alueen arkeologinen inventointi 2012**

1. Kirkkonummi Sollbacka
2. Kirkkonummi Maula



## Kirkkonummi Maula

### PERUSTIEDOT

Laji: kiinteä muinaisjäänös  
 MJTunnus: 257010066  
 Muinaisjäänöstyyppi: asuinpaikat  
 Tyypin tarkenne: ei määritelty  
 Ajoitus: kivikautinen  
 Rauhoitusluokka: 2  
 Lukumäärä: 1

### SIJAINTI

TM35 lehtijako: L4132A  
 Yleislehtijako: 204107  
 ETRS-TM35FIN: p =6681975; i =359329; z = 48-55 m mpy  
 Koordinaattiselite: Asuinpaikkalöytöjen 1963 arvioitu löytöpaikka  
 Etäisyystieto: Kirkkonummen kirkosta 14 km pohjoiskoilliseen

### ARKISTOTIEDOT

Lähteet: -  
 Tutkimukset: Aarne Europaeus 1918, tarkastus (Vähäjärven yksipuinen ruuhi)  
 Veikko Lehtosalo 1963, inventointi  
 Timo Jussila 2010, inventointi  
 Löydöt: KM 16195 Asuinpaikkalöytöjä  
 Kuvaus mj-rekisteri: Asuinpaikka sijaitsee noin 400 m Maulan talosta kaakkoon, Vähäjärven peltoalueen pohjoisosassa olevan metsäisen kumpareen itäpuolella, Vähäjärven itäpuolelle vievästä tiestä noin 80 m pohjoiseen, suunnilleen kumpareella olevan metsän reunan ja pellolla olevan ladon puolivälissä. Itään viettävässä rinteessä on pieni harjanne, jonka kärkiosassa asuinpaikka sijaitsee. Löydöt 40 saviastianpalaa ja kvartsi-iskoksia.  
 Rajaus mj-rekisteri: Ei aikaisempaa rajausta

### INVENTOINTI 2012

Päivämäärä: 16.10.2012  
 Inventoijat: Satu Koivisto ja Tuija Väisänen  
 Havaintomahdollisuudet: Kohtalaiset  
 Lähikohteet: Sollbacka, kivikautinen asuinpaikka; Haapajärvi, Haapajärven kylätontti, moni-periodinen asuinpaikka  
 Kartat: Karttaote s. 13 ja s. 24  
 Rajausperuste: Aikaisemmat tiedot, pintapoimintalöydöt, topografia  
 Valokuvat: AKDG2895:1  
 GPS-paikannukset: Garmin Montana 650t (tarkkuus ±5 m)  
 Havainnot:

Kvartsi-iskos, ei talteen	Pintapoiminta, hiekkaisen niemen kärki	359270	6681755
---------------------------	--	--------	---------

## KOHDEKUVAUS 2012

Kohde sijaitsee Veikkolan Haapajärven itäpuolella, kuivatetun Vähäjärven pohjoisrannalla, lähellä vielä historiallisella ajalla paikalla sijainnutta salmea. Alueella levittäytyvät laaja-alaiset peltorinteet, joita halkoo Haapapurolle johtava tie. Inventoinnissa peltorinteitä tarkastettiin ja paikalta löytyi muutamia kvartsi-iskoksia terassin päältä korkeustasolta n. 50 m mpy. Alueelta ei saatu muita havaintoja. Vesijätöstä, kuivatetun Vähäjärven ranta-alueelta on löytynyt 1900-luvun alussa yksipuinen ruuhi, jota säilytettiin tuolloin Maulan talon pihamaalla. Ruuhilöytö on todennäköisesti peräisin historialliselta ajalta, koska se oli Euroopan mukaan valmistettu metallityökaluilla.

Haapajärven ja Vähäjärven kivikautiset kohteet muodostavat yhdessä mielenkiintoisen kokonaisuuden ja alueella on suuri muinaisjäännöspotentiaali. Kohteen ja alueen tarkempi arviointi maankäytön muuttuessa edellyttäisi koekaivauksia. Kyntötöissä tavatun isännän mukaan saman kumpareen laelta on joskus saatu havaintoja nokisista paikoista, mahdollisista esihistoriallisista liesikiveyksistä.



Kuva 11. Laakeilta kynnöspelloilla havaittiin muutamia kvartsi-iskoksia. Tuija Väisänen pintapoimimassa peltorinteitä lokakuun auringossa. Kuvattu etelästä. Kuva: Satu Koivisto/ARKE (AKDG2895:1).

## Kirkkonummi Eriksgård, Eriksgård-Koskis

### PERUSTIEDOT

Laji: kiinteä muinaisjäännös  
 MJTunnus: 1000008442  
 Muinaisjäännöstyyppi: asuinpaikat  
 Tyypin tarkenne: kartanot  
 Ajoitus: historiallinen  
 Rauhoitusluokka: 2  
 Lukumäärä: 1

### SIJAINTI

TM35 lehtijako: L4132A  
 Yleislehtijako: 204107  
 ETRS-TM35FIN: p =6682799; i =357940; z = 48-55 m mpy  
 Koordinaattiselite: Keskikoordinaatit muinaisjäännösrekisteristä  
 Etäisyystieto: Kirkkonummen kirkosta 14,7 km pohjoiseen

### ARKISTOTIEDOT

Lähteet: Kansallisarkisto B20 9/1-2 Brotherus, 1700  
 Digitaaliarkisto VII 27 Senaatin kartasto, 1871  
 Backman & Ihrcke-Åberg 2003  
 Maisemahistorialliset paikkatietoaineistot 2011

Tutkimukset: -

Löydöt: -

Kuvaus mj-rekisteri: Eriksgård sijaitsee Kaljärven ja Haapajärven välisellä kannaksella peltojen ympäröivällä mäkikumulla. Ensimmäinen maininta Kirkkonummen ainoasta keskiaikaisesta säteritilasta on vuodelta 1526. Todennäköisesti kartano on jo tätä aiemminkin ollut säterinä. Nykyisen päärakennuksen länsipuolella on havaittu mahdollisen kivijalan jäännökset ja kivirivi. Rakenteiden ikä on määrittämättä.

Rajaus mj-rekisteri: On rajattu historiallisen kartta-aineiston perusteella, rajausta nyt päivitetty

### INVENTOINTI 2012

Päivämäärä: 16.10.2012  
 Inventoijat: Satu Koivisto ja Tuija Väisänen  
 Havaintomahdollisuudet: Kohtalaiset  
 Lähikohteet: Eriksgård, kiviesineen löytöpaikka; Naval, Navalby, historiallinen kylänpaikka  
 Kartat: Karttaote s. 13  
 Rajausperuste: Historialliset paikkatietoaineistot, rakenteet, topografia  
 Valokuvat: AKDG2859:1-4  
 GPS-paikannukset: Garmin Montana 650t (tarkkuus ±5 m)  
 Havainnot:

Kivijalan pää	Eriksgårdin etupiha	357899	6682838
Kiveyksen pää	Liittynee puutarhan sisääntuloväylään	357918	6682817

Kairauspiste	Vanha multakerros n. 30 cm paksun täyttömaakerroksen alla	357905	6682820
Vanhoja rakennusten kivijalkoja	Porakiveä	357922	6682797
Olisi hyvä paikka kivitukauselle asuinpaikalle	Yksi kvartsi, paljon tiiltä ja lasikuonaa	357907	6682759

## KOHDEKUVAUS 2012

Kohde sijaitsee Veikkolan keskustasta Kurkistoon johtavan tien varressa, Haapajärven pohjoisrannassa, laajojen peltoalueiden ympäröimällä mäellä. Historiallisten lähteiden mukaan mäellä on ollut asutusta jo keskiajalla, jonka jälkeen se on pitkään ollut säteritilana ja myöhemmin kartanona. Ylimmän säädyn omistamien mautilojen sijoittuminen määräytyi vielä keskiajalla purjehduskelpoisten merireittien, sisävesistöjen kulkuväylien ja Suuren rantatien läheisyyden perusteella. Varhaisissa vaiheissa tila oli Grabben suvun hallussa. Sen historia liittyy läheisesti myös naapuritilan Navalan vaiheisiin. Kartanon nykyinen päärakennus valmistui vuosina 1859-1860. Eriksgårdiin on kuulunut yhteensä kuusi torppaa, joiden yhteenlaskettu pinta-ala on ollut 120 ha.

Kohde tarkastettiin inventoinnissa ja paikalla tehtiin koekairauksia historiallisen ajan asutuserrostumien säilyneisyyden ja arkeologisen potentiaalin selvittämiseksi. Vanhaa asuinpaikkaa on todennäköisesti säilynyt päärakennuksen tuntumassa ja osa kivijalasta on rakennettu luonnonkivistä ja vaikuttaisi olevan vanhempaa perua. Rakennus on todennäköisesti sijainnut maiseman parhaalla paikalla mahdollisesti jo keskiajalta lähtien. Järvelle laskeutuvat rantapellot soveltuisivat hyvin myös kivitukauselle asuinpaikalle, mutta pelloilta ei saatu varmuutta oletukselle. Tilan pelloilta on löydetty vuosisatojen saatossa ainakin kolme kivitukautista irtolöytöä, joten paikalla on todennäköisesti ollut asutusta jo kivitukaudella. Päärakennuksen läheisyydessä havaittiin useita vanhojen rakennusten kivijalkoja. Kartanon etupihalla, nurmialueella erottuva kiveys liittyyne puutarharakenteisiin ja vanhan puistokäytävän reunuskiveykseen. Kohteen tarkempi arviointi maankäytön muuttuessa edellyttäisi koekaivauksia.



Kuva 12. Eriksgårdin kartanonpaikka ympäristöineen. Näkymä kartanolle Eriksgårdin kiviesineen löytöpaikalta. Kuvattu etelälounaasta. Kuva: Satu Koivisto/ARKE (DG2859:1).



Kuva 13. Eriksgårdin kartanon päärakennus. Kuvattu lännestä. Kuva: Satu Koivisto/ARKE (AKDG2859:2).



Kuva 14. Kiveystä kartanon sisääntuloväylän reunalla. Kuvattu itäkaakosta. Kuva: Satu Koivisto/ARKE (AKDG2859:4).

## Kirkkonummi Haapajärvi, Haapajärven kylätontti

### PERUSTIEDOT

Laji:	kiinteä muinaisjäännös
MJTunnus:	1000015882
Muinaisjäännöstyyppi:	asuinpaikat
Tyyppin tarkenne:	ei määritelty
Ajoitus:	moniperiodinen
Rauhoitusluokka:	2
Lukumäärä:	ei määritelty

### SIJAINTI

TM35 lehtijako:	L4132A
Yleislehtijako:	204107
ETRS-TM35FIN:	p =6682015; i =358813; z = 45-50 m mpy
Koordinaattiselite:	Kylätontin keskikoordinaatit muinaisjäännösrekisteristä
Etäisyystieto:	Kirkkonummen kirkosta 14 km pohjoiskoilliseen

### ARKISTOTIEDOT

Lähteet:	Kansallisarkisto B20 9/1-2 Brotherus, 1700 Kansallisarkisto B20:7/1 Broterus, S., 1711 Kansallisarkisto B20:7/2 Fattenborg, H., 1754 Kansallisarkisto B20:7/3-8 Hagström, C. P., 1777-1784 Kansallisarkisto B20:7/9 Moring, C. M., 1829 Kansallisarkisto B20:7/10-12 Moring, C. M., 1832 Backman 1993 Maisemahistorialliset paikkatietoaineistot 2011
Tutkimukset:	Timo Jussila 2010, inventointi
Löydöt:	-
Kuvaus mj-rekisteri:	-
Rajaus mj-rekisteri:	Ei aikaisempaa rajausta

### INVENTOINTI 2012

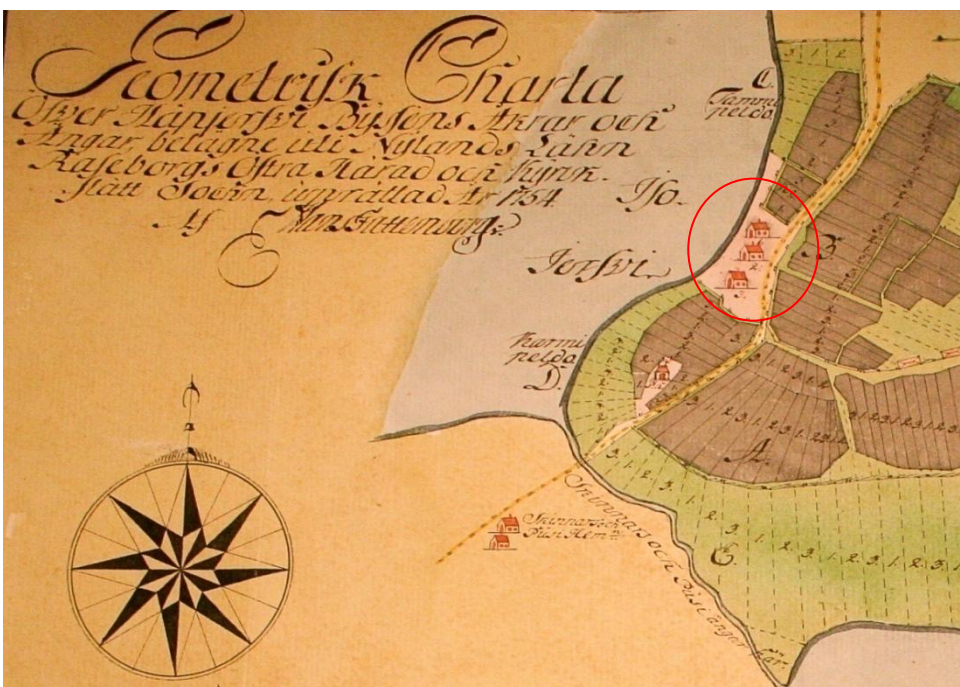
Päivämäärä:	16.10.2012
Inventoijat:	Satu Koivisto ja Tuija Väisänen
Havaintomahdollisuudet:	Kohtalaiset
Koko:	-
Lähikohteet:	Haapajärven vanhan kirkon paikka; Maula, kivikautinen asuinpaikka
Kartat:	Karttaote s. 13
Rajausperuste:	Aikaisemmat tiedot, maisemahistorialliset paikkatietoaineistot, kairaushavainnot, pintapoimintalöydöt, topografia
Valokuvat:	AKDG2875:1-5 (+Haapajärven vanhan kirkon paikka AKDG2874:1)
Löydöt:	KM 39394 kvartsikaavin
GPS-paikannukset:	Garmin Montana 650t (tarkkuus ±5 m)
Havainnot:	



Kairauspiste talon reunalla	Talon kummun alta nokea ja hiekkainen kerros	358801	6682026
Kvartsikaavin KM 39394	Hiekkasavi kynnöspellon yläosasta, tien länsipuolelta	358857	6682063
Kvartsi-iskos, ei talteen	Kynnöspelto	358848	6682092

## KOHDEKUVAUS 2012

Kohde sijaitsee Veikkolan Haapajärven itärannalla, järven ja kuivatetun Vähäjärven välisen salmen pohjoisrannalla. Kohteesta etelään on sijainnut Haapajärven vanha kirkko. Paikalla on 1700-luvun lopulta peräisin oleva asuinrakennus kauniissa järvimaisemassa. Kohteen itäpuolella kulkee Lapinkylään johtava maantie. Historiallisten lähteiden mukaan 1560-luvulla Haapajärven kylässä oli kolme taloa ja 1780-luvun Kuninkaan kartaston perusteella rakennuskeskittymä, jonka kokoluokka oli 2. Talo sijaitsee nurmialueella, puutarhamaalla sijaitsevalla kummulla. Sen ympäristössä tehtiin maanomistajan luvalla kairauksia ja rakennuksen ympäristöstä saatiin merkkejä säilyneistä historiallisen ajan asutuskerrostumista. Lisäksi kohteen koillisosasta, peltorinteen yläosasta, tavattiin merkkejä kivikautisesta asuinpaikasta. Kivikautisia asuinpaikkalöytöjä saatiin Lapinkyläntien ja Haapajärven välisen rantapellon ylärinteestä, alueelta, johon on suunniteltu kevyenliikenteenväylää. Kohteen tarkempi arviointi maankäytön muuttuessa edellyttäisi koekaivauksia.



Kuva 15. Haapajärven kylässä on ollut 1560-luvulla kolme taloa. Kuvattu lännestä. Kuva: Satu Koivisto/ARKE (AKDG2875:2).

Kuva 16. Vuoden 1754 kartalla Haapajärven kylässä on edelleen kolme taloa. Kartta: Kansallisarkisto B20:7/2.



Kuva 17. Peltorinteen yläosasta, läheltä tien reunaa, löytyi inventoinnissa kivikautinen kvartsikaavin. Kuvattu lounaasta. Kuva: Satu Koivisto/ARKE (AKDG2875:1).



Kuva 18. Talon kivijalan vierestä löytyi kairatessa noensekaista kerrosta. Kuva: Satu Koivisto/ARKE (AKDG2875:5).

## Kirkkonummi Veikkola, Veikkola (Veikkola by)

### PERUSTIEDOT

Laji: kiinteä muinaisjäännös  
 MJTunnus: uusi kohde, ei vielä tunnusta  
 Muinaisjäännöstyyppi: asuinpaikat  
 Tyypin tarkenne: kylänpaikat  
 Ajoitus: historiallinen  
 Rauhoitusluokka: 2 (ehdotus)  
 Lukumäärä: 1

### SIJAINTI

TM35 lehtijako: L4132B  
 Yleislehtijako: 204107  
 ETRS-TM35FIN: p =357786; i =6684665; z = 64-68 m mpy  
 Koordinaattiselite: Kylätontin keskikoordinaatit  
 Etäisyystieto: Kirkkonummen kirkosta 16,6 km pohjoiseen

### ARKISTOTIEDOT

Lähteet: Kansallisarkisto B21a:23/1-3 Hagström, C. P., 1782  
 Maisemahistorialliset paikkatietoaineistot 2011  
 Tutkimukset: -  
 Löydöt: -

### INVENTOINTI 2012

Päivämäärä: 15.10.2012  
 Inventoijat: Satu Koivisto ja Tuija Väisänen  
 Havaintomahdollisuudet: Kohtalaiset  
 Lähikohteet: Veikkola Puronsuu, historiallinen myllynpaikka; Veikkola Vuorenmäki, historiallinen tielinja  
 Kartat: Karttaote s. 36  
 Rajausperuste: Maisemahistorialliset paikkatietoaineistot, havaitut rakenteet  
 Valokuvat: AKDG2910:1-12  
 GPS-paikannukset: Garmin Montana 650t (tarkkuus ±5 m)  
 Havainnot:

Kivikumpu koivun juurella	Mahdollinen uuninpohja tilarajalla kulkevan kivimuurin länsipuolella	357786	6684665
Rakennuksen pohja, runsaasti kuonaa sisältävällä mäellä	Kellarikuoppa, jota ympäröi kivijalka. Halkaisija n. 6x5m syvyys n. xx cm.	357826	6684663
Pengerretty tie	Reuna	357826	6684682
Kivimuurin pää		357812	6684677
Kivi ja sementtisiilo	Halkaisija n. 3 m	357804	6684664
Tien pää		357777	6684639
Kivijalkamainen muodostelma	N. 5 m leveä, pituutta vaikea määrittää, huonejako erottuu.	357824	6684685

## KOHDEKUVAUS 2012

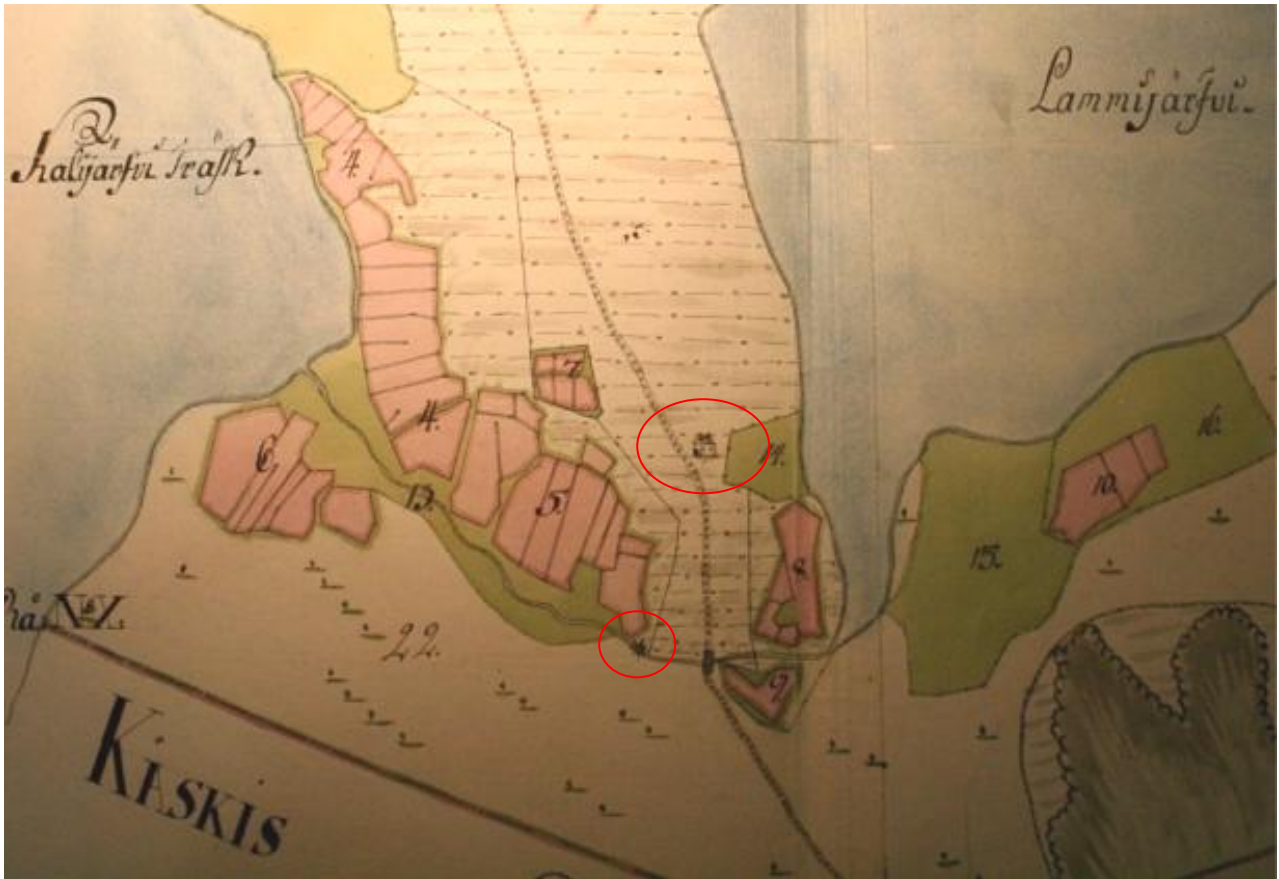
Kohde sijaitsee Veikkolan keskustassa Lamminjärven ja Kaljärven välisellä kannaksella, Vanhatien ja Hyvänmielentien risteyksestä koilliseen. Paikalla on uuden asuinalueen itäpuolelle jäänyt villiintynyt puisto-alue, jota halkoo lounais-koillisuuntainen kivimuuri. Kuninkaan kartaston vuonna 1780 kylän kokoluokka on 1. Vuoden 1782 C. P. Hagströmin kartassa inventoinnissa havaittujen rakenteiden kohdalle on merkitty rakennus. Inventoinnissa mäeltä löytyi kivarakenteita, kellarikuoppa, kaivantoja ja mahdollinen uuninperusta. Tällä hetkellä tyhjällä tontilla on myös myöhäisemmän asutuksen jäännöksiä, mutta varhaisempia asutuskerroksia on saattanut säilyä uuden rivitaloyhtiön ja päiväkodin piha-alueen välisessä puistossa. Kohteen tarkempi arviointi maankäytön muuttuessa edellyttäisi koekaivauksia.



Kuva 19. Kivimuuri jatkuu kohti Lamminjärven rantaa. Kuvattu lounaasta. Kuva: Satu Koivisto/ARKE (AKDG2910:11).



Kuva 20. Kellarikuoppa ja rakennuksen kivijalkaa päiväkodin aidan läheisyydessä. Kuvattu länsilounaasta. Kuva: Satu Koivisto/ARKE (AKDG2910:7).



Kuva 21. Veikkolan kylän kartalla vuodelta 1782 paikalle on merkitty kylätie, sen reunalle yksi talo ja Kaljärven ja Lamminjärven rannoilla olevat pellot ja niityt. Alempana puron varressa on vesimylly (ks. seuraava kohde Kirkkonummi, Veikkola Puronsuu). Kartta: Kansallisarkisto B21a:23/1-3.

**Kirkkonummi Veikkola**  
**Kaava-alueen arkeologinen inventointi 2012**

1. Kirkkonummi Veikkola, Veikkola (Veikkola by)
2. Kirkkonummi Veikkola, Puronsuu
3. Kirkkonummi Veikkola, Vuorenmäki



## Kirkkonummi Veikkola, Puronsuu

### PERUSTIEDOT

Laji:	kiinteä muinaisjäänös
MJTunnus:	uusi kohde, ei vielä tunnusta
Muinaisjäänöstyyppi:	työ- ja valmistuspaikat
Tyypin tarkenne:	vesimyllyt
Ajoitus:	historiallinen
Rauhoitusluokka:	2 (ehdotus)
Lukumäärä:	1

### SIJAINTI

TM35 lehtijako:	L4132B
Yleislehtijako:	204107
ETRS-TM35FIN:	p =6684401; i =357929; z = 50 m mpy
Koordinaattiselite:	Myllynpaikan gps-koordinaatit
Etäisyystieto:	Kirkkonummen kirkosta 16,3 km pohjoiseen

### ARKISTOTIEDOT

Lähteet:	Kansallisarkisto B21a:23/1-3 Hagström, C. P., 1782 Maisemahistorialliset paikkatietoaineistot 2011
Tutkimukset:	-
Löydöt:	-

### INVENTOINTI 2012

Päivämäärä:	15.10.2012
Inventoijat:	Satu Koivisto ja Tuija Väisänen
Havaintomahdollisuudet:	Hyvät
Koko:	-
Lähikohteet:	Veikkola, Veikkola (Veikola by), historiallinen kylänpaikka
Kartat:	Karttaote s. 36
Rajausperuste:	Maisemahistorialliset paikkatietoaineistot, havaitut rakenteet
Valokuvat:	AKDG2902:1
GPS-paikannukset:	Garmin Montana 650t (tarkkuus ±5 m)

### KOHDEKUVAUS 2012

Kohde sijaitsee Veikkolan keskustassa, vanhan Turuntien eteläreunalla, Puronsuuntien itäpuolella. Paikalle on merkitty vuoden 1780 Kuninkaan kartastossa ja 1782 C.P. Hagströmin kartalle vesimylly. Paikalla on myös uusia patorakennelmia, mutta puron reunalla on havaittavissa vanhoja kivirakenteita, jotka lienevät peräisin vanhasta vesimyllystä. Kohteen yläpuolella on uusi matonpesupaikka.



Kuva 22. 1700-luvun myllynpaikka. Vanhaa kivijalkaa erottuu molemmin puolin puroa. Kuvattu lännestä.  
Kuva: Satu Koivisto/ARKE (AKDG2902:1).



## Kirkkonummi Navala, Navalby

### PERUSTIEDOT

Laji:	kiinteä muinaisjäänös
MJTunnus:	uusi kohde, ei vielä tunnusta
Muinaisjäänöstyyppi:	asuinpaikat
Tyyppin tarkenne:	kylänpaikat
Ajoitus:	historiallinen
Rauhoitusluokka:	2 (ehdotus)
Lukumäärä:	1

### SIJAINTI

TM35 lehtijako:	L4132A
Yleislehtijako:	204107
ETRS-TM35FIN:	p =6682469; i =358623; z = 45-50 m mpy
Koordinaattiselite:	Kylätontin arvioidut keskikoordinaatit
Etäisyystieto:	Kirkkonummen kirkosta 14,4 km pohjoiseen

### ARKISTOTIEDOT

Lähteet:	Digitaaliarkisto VII 27 Senaatin kartasto Maisemahistorialliset paikkatietoaineistot 2011 Backman & Ihrcke-Åberg 2003
Tutkimukset:	-
Löydöt:	-

### INVENTOINTI 2012

Päivämäärä:	16.10.2012
Inventoijat:	Satu Koivisto ja Tuija Väisänen
Havaintomahdollisuudet:	Kohtalaiset
Lähikohteet:	Navala, kivikautinen asuinpaikka; Haapajärvi, Haapajärven kylätontti, moniperiodinen asuinpaikka
Kartat:	Karttaote s. 13
Rajausperuste:	Maisemahistorialliset paikkatietoaineistot, havaitut rakenteet
Valokuvat:	AKDG2896:2-9
GPS-paikannukset:	Garmin Montana 650t (tarkkuus ±5 m)
Havainnot:	

Reitti Navalalan tammikujalta kulkee Haapajärven rannassa kohti Eriks-gårdia	Tasanteella on lohkokivipöytä, jossa kiviporan jälkiä	358488	6682600
Sillan jäännös luonnonkivistä	Puronylitys reitillä Eriksgårdiin	358488	6682614
Kivirakenteita rannassa	Kaivomainen kiveys	358554	6682636
Rakennuksen pohja purorannassa	Kivijalkaa	358550	6682630
Iso kivijalka, koko yli 12 x 7 m	Ei poranjälkiä, yksi kivikerta	358546	6682626
Sillan toinen puoli, kiviraunioita	Leveys n. 2 m	358480	6682640

## KOHDEKUVAUS 2012

Kohde sijaitsee Veikkolan Haapajärven koillisrannalla, Lapinkyläntieltä lounaaseen risteävän Navalantien päässä. Paikalla on nykyään päiväkotina toimiva kartanon päärakennus, jonka ympärillä on vanhaa villiintynyttä puistoa ja puutarhaa sekä muutamia peltoalueita. Historiallisissa lähteissä 1560-luvun maakirjassa kylän taloluku oli yksi ja Kuninkaan kartastossa 1780 kylän kokoluokka oli 2. Alue on nykyään aidattu ja rakennuksen pohjoispuolelle on rakennettu leikkikenttä. Päärakennus vaikuttaa vanhalta ja sen kivijalassa on osia vanhemmista, luonnonkivistä rakennetuista, paikalla aikaisemmin sijainneista rakennuksista. Päärakennuksen ja järven välillä on umpeenkasvanut, villiintynyt puisto. Päärakennuksen läheisyydessä ja puistoalueilla on todennäköisesti säilynyt varhaisemman asutuksen rakenteita ja kerrostumia. Päärakennuksesta pohjoiseen sijaitsevan puron rannassa on useita rakennusten kivijalkoja ja luonnonkivirakenteisen sillan jäännökset. Järven rantaa myötäilee polku Eriksgårdin kartanoon. Det gamla Kyrkslätt -teoksessa mainitaan Navalassa toimineen vuosina 1869-1895 Navalan Olutpanimo Oy (Navala Ölbryggeri Ab). Puronrannan rakenteet liittynevät panimon toimintaan. Nykyinen päärakennus on rakennettu vuonna 1870 ja se muistuttaa läheisen Eriksgårdin kartanon päärakennusta. Kohteen tarkempi arviointi maankäytön muuttuessa edellyttäisi koekaivauksia.



Kuva 23. Haapajärvi ympäristöineen vuoden 1871 Senaatin kartalla. Navalan tila järven koillisrannalla ja Koskinen (Koskis-Eriksgård) järven pohjoisrannalla puistoineen ja rakennuksineen. Purovarren rakennukset erottuvat myös kartalla Navalan päärakennuksesta pohjoiseen. Kartta: Digitaaliarkisto [digi.narc.fi/digi].



Kuva 24. Tammikuja kulkee Haapajärven rannassa kohti Navalan päärakennusta. Kuvattu luoteesta. Kuva: Satu Koivisto/ARKE (AKDG2896:2).



Kuva 25. Rakennuksen kivijalkaa purorannassa. Paikalla on ollut 1800-luvulla pienpanimo. Kuvattu lännestä. Kuva: Satu Koivisto/ARKE (AKDG2896:8).

## Kirkkonummi Veikkola, Vuorenmäki

### PERUSTIEDOT

Laji:	kiinteä muinaisjäännös?
MJTunnus:	uusi kohde, ei vielä tunnusta
Muinaisjäännöstyyppi:	kulkuväylät
Tyypin tarkenne:	tiet
Ajoitus:	historiallinen
Rauhoitusluokka:	2 (ehdotus)
Lukumäärä:	1

### SIJAINTI

TM35 lehtijako:	L4132B
Yleislehtijako:	204107
ETRS-TM35FIN:	p =6684329; i =358147; z = 55-60 m mpy
Koordinaattiselite:	Tielinjan alkupään gps-koordinaatit ulkoilualan reunalla
Etäisyystieto:	Kirkkonummen kirkosta 16,2 km pohjoiseen

### ARKISTOTIEDOT

Lähteet:	Maisemahistorialliset paikkatietoaineistot 2011
Tutkimukset:	-
Löydöt:	-

### INVENTOINTI 2012

Päivämäärä:	15.10.2012
Inventoijat:	Satu Koivisto ja Tuija Väisänen
Havaintomahdollisuudet:	Hyvät
Lähikohteet:	Veikkola, Puronsuu, historiallinen vesimylly; Veikkola, Veikkola (Veikola by), historiallinen kylänpaikka
Kartat:	Karttaote s. 36
Rajausperuste:	Tielinjaa ei rajattu, koska vain sen pohjoispää tarkastettiin
Valokuvat:	AKDG2916:1

### KOHDEKUVAUS 2012

Kohde sijaitsee Veikkolan keskustassa, vanhan Turuntien ja Isonpellonpolun risteyksen kaakkoispuolella. Paikalla on urheilupuiston reunalla oleva ulkoilualaue. Ulkoilualan pohjoisosan lenkipolku kulkee Kunin-kaan kartastossa 1780-luvun Turuntieltä Eriksgårdiin johtavalla sivutielinjalla. Uudenmaan kulttuuriympäristöselvityksessä vuodelta 2012 historialliset tielinjoille ei vielä saatu tarvittavaa arvottamis pohjaa ja teemaa todettiin tarpeen jatkoselvittää mm. seuraavien kysymysten lähtökohdista: Miten määritellään tien kulttuurihistoriallinen merkitys? Millainen merkitys on tiehen liittyvällä maisemalla? Kuinka suuri painoarvo tielinjan säilyneisyydelle annetaan suhteessa maisemaan ja kulttuurihistoriaan? Kuinka merkittäviä tiet ovat maakunnallisesti arvokkaiden kulttuuriympäristöjen yhdistäjinä? Tielinjalle ei tehty rajausehdotusta, koska vain sen pohjoispää tarkastettiin.



Kuva 26. Ulkoilualan polku kulkee Turuntieltä Eriksgårdiin johtavaa 1780-luvun tielinjaa. Kuvattu lännestä. Kuva: Satu Koivisto/ARKE (AKDG2016:1).

## 5.2. Löytöpaikat

### Kirkkonummi Eriksgård

#### PERUSTIEDOT

Laji:	löytöpaikka
MJTunnus:	1000003796
Muinaisjäännöstyyppi:	löytöpaikat
Tyypin tarkenne:	ei määritelty
Ajoitus:	kivikautinen
Rauhoitusluokka:	ei määritelty
Lukumäärä:	1

#### SIJAINTI

TM35 lehtijako:	L4132A
Yleislehtijako:	204107
ETRS-TM35FIN:	p =6682578; i =357833; z = 44 m mpy
Koordinaattiselite:	Arvioitu löytöpaikka
Etäisyystieto:	Kirkkonummen kirkosta 14,5 km pohjoiseen

#### ARKISTOTIEDOT

Lähteet:	Europaeus 1922:42
Tutkimukset:	Aarne Europaeus 1922, inventointi Veikko Lehtosalo 1963, inventointi (kohde 183)
Löydöt:	KM 5642:1 Slipstenfragment
Kuvaus mj-rekisteri:	Suuren kiertäen hangatun hioinkiven (KM 5642:1) löytöpaikka sijaitsee lähellä Haapajärven rantaa. Kasvillisuuden takia löytöpaikkaa ei voitu tutkia vuoden 1963 inventoinnissa.

#### INVENTOINTI 2012

Päivämäärä:	16.10.2012
Inventoijat:	Satu Koivisto ja Tuija Väisänen
Havaintomahdollisuudet:	Kohtalaiset
Lähikohteet:	Eriksgård, Eriksgård-Koskis, historiallinen kartano
Kartat:	Karttaote s. 46
Valokuvat:	AKDG2861:1

#### KOHDEKUVAUS 2012

Löytöpaikka on noin 0,5 km lounaaseen Eriksgårdin päärakennuksesta, Kurkistonrantaan johtavan tien eteläpuolella, lähellä Haapajärven rantaa. Paikalla on kosteaa, savipitoista rantapeltoa ja hioinkivi on todennäköisesti tuotu tarkoituksella ranta-alueelle tai upotettu vesistöön. Paikalla ei tehty uusia havaintoja.



Kuva 27. Hioinkiven löytöpaikka sijaitsee alavalla rantapellolla sähköpylvään tuntumassa lähellä Haapajärven rantaa. Kuvattu lännestä. Kuva: Satu Koivisto/ARKE (AKDG2861:1).

## Kirkkonummi Veikkola Kaava-alueen arkeologinen inventointi 2012

1. Kirkkonummi Eriksgård
2. Kirkkonummi Sandbacka 2
3. Kirkkonummi Kurkisto Nybacka 2
4. Kirkkonummi Nedergård 2





## Kirkkonummi Sandbacka 2

### PERUSTIEDOT

Laji:	löytöpaikka
MJTunnus:	1000003806
Muinaisjäännöstyyppi:	löytöpaikat
Tyyppin tarkenne:	ei määritelty
Ajoitus:	kivikautinen
Rauhoitusluokka:	ei määritelty
Lukumäärä:	1

### SIJAINTI

TM35 lehtijako:	L4132A
Yleislehtijako:	204107
ETRS-TM35FIN:	p =6683135; i =358759; z = 55-60 m mpy
Koordinaattiselite:	Arvioitu löytöpaikka
Etäisyystieto:	Kirkkonummen kirkosta 15,1 km pohjoiskoilliseen

### ARKISTOTIEDOT

Lähteet:	Europaeus 1922:42
Tutkimukset:	Aarne Europaeus 1922, inventointi Veikko Lehtosalo 1963, inventointi (kohde 188) Timo Jussila 2010, inventointi
Löydöt:	KM 6004 kourutaltoa mahd. KM 3110:6 ja 3128:4 poikkitaltat sekä KM 3100:5 vahingoittunut esine
Kuvaus mj-rekisteri:	Kourutaltan (KM 6004) ja mahdollisesti poikkitalttojen (KM 3110:6 ja 3128:4) löytöpaikka sijaitsee lounaaseen viettävällä hiekkaperäisellä rinteellä, noin 750 m Navalan talosta pohjoiseen. Kasvillisuuden takia löytöpaikkaa ei voitu tutkia kunnolla vuoden 1963 inventoinnissa.

### INVENTOINTI 2012

Päivämäärä:	16.10.2012
Inventoijat:	Satu Koivisto ja Tuija Väisänen
Havaintomahdollisuudet:	Kohtalaiset
Lähikohteet:	Navala, Navalby, historiallinen kylänpaikka; Navala, kivikautinen asuinpaikka
Kartat:	Karttaote s. 46
Valokuvat:	AKDG2906:1-2

### KOHDEKUVAUS 2012

Löytöpaikka sijaitsee Veikkolan Haapajärven koillispuolella, Lapinkyläntien länsipuolelta. Paikalla on omakotitalo, jonka lounaispuolella on lähes umpeenkasvanut hiekkakuoppa. Löytö (KM 6004) on aikoinaan tehty Navalan tilan Sandbackan torpan perunamaasta. Muut kiviesineet on löydetty ilmeisesti torpan pelloilta. Timo Jussila koekuopitti hiekkakuopan reunoja inventoinnissa 2010, muttei saanut havaintoja kivikautisesta

asuinpaikasta. Löytöpaikasta keskusteltiin tällä kertaa maanomistajan kanssa, mutta hänelläkään ei ollut havaintoja mahdolliseen kiinteään muinaisjäännökseen viittaavaan. Paikalla ei tehty uusia havaintoja.

Kuva 28. Kiviesine on löytynyt hiekkaisesta rinteestä. Paikalla on nykyään umpeen kasvanut hiekkakuoppa. Kuvattu lännestä. Kuva: Satu Koivisto/ARKE (AKDG2906:1).



## Kirkkonummi Kurkisto Nybacka 2

### PERUSTIEDOT

Laji:	löytöpaikka
MJTunnus:	1000003844
Muinaisjäännöstyyppi:	löytöpaikat
Tyyppin tarkenne:	irtolöytöpaikat
Ajoitus:	kivikautinen
Rauhoitusluokka:	ei määritelty
Lukumäärä:	1

### SIJAINTI

TM35 lehtijako:	L4132A
Yleislehtijako:	204107
ETRS-TM35FIN:	p =6683012.470; i =357071.921; z = 55-58 m mpy
Koordinaattiselite:	Arvioitu löytöpaikka
Etäisyystieto:	Kirkkonummen kirkosta 15 km pohjoiseen

### ARKISTOTIEDOT

Lähteet:	Europaeus 1922:42
Tutkimukset:	Aarne Europaeus 1922, inventointi Veikko Lehtosalo 1963, inventointi
Löydöt:	KM 7020:1-2 Stenmäjssel KM 7950:22 Tasatalta
Kuvaus mj-rekisteri:	Kahden poikkitaltan (KM 7020:1-2) ja yhden tasataltan (KM 7950:22) löytöpaikka lähellä Kalljärven eteläkärkeä, sen länsipuolella. Viljelysten takia löytöpaikkaa ei voitu tutkia vuoden 1963 inventoinnissa.

### INVENTOINTI 2012

Päivämäärä:	15.10.2012
Inventoijat:	Satu Koivisto ja Tuija Väisänen
Havaintomahdollisuudet:	Huonot
Lähikohteet:	Eriksgård, Eriksgård-Koskis, historiallinen kartano; Eriksgård, kivikautinen löytöpaikka
Kartat:	Karttaote s. 46
Valokuvat:	AKDG2900:1-2

### KOHDEKUVAUS 2012

Löytöpaikka sijaitsee Veikkolan Kalljärven lounaisrannalla, loivasti itään laskeutuvan peltorinteen päällä. Kiviesineet on löydetty aikoinaan Eriksgårdin tilan Nybackan pellolta, noin 15-20 m etäisyydellä toisistaan. Löytöpaikka on nykyään aidatulla tontilla, joka kasvaa nurmea. Paikka soveltuisi hyvin kivikautiseksi asuinpaikaksi, mutta tilalle ei päästy sisään tarkastamaan asiaa. Alueella on myös ollut 1780-luvulla torpanpaikka, jonka merkkejä ei kyetty tarkastamaan lukitun aitauksen takia.



Kuva 29. Kiviesineiden löytöpaikka on aidatulla tontilla, joka kasvaa nurmea, joten pintapöiminta ei ollut mahdollista. Kuvattu lounaasta. Kuva: Satu Koivisto/ARKE (AKDG2900:1).

## Kirkkonummi Nedergård 2

### PERUSTIEDOT

Laji:	löytöpaikka
MJTunnus:	100003870
Muinaisjäännöstyyppi:	löytöpaikat
Tyypin tarkenne:	irtolöytöpaikat
Ajoitus:	kivikautinen
Rauhoitusluokka:	ei määritelty
Lukumäärä:	1

### SIJAINTI

TM35 lehtijako:	L4132B
Yleislehtijako:	204107
ETRS-TM35FIN:	p =6684779; i =356531; z = 42-43 m mpy
Koordinaattiselite:	Arvioitu löytöpaikka
Etäisyystieto:	Kirkkonummen kirkosta 16,7 km pohjoiseen

### ARKISTOTIEDOT

Lähteet:	-
Tutkimukset:	Veikko Lehtosalo 1963, inventointi (kohde 189)
Löydöt:	KM 10831:1 Vasarakirves
Kuvaus mj-rekisteri:	Suippohamarainen reikäkirves (KM 10831) on löydetty Kaljärveen laskevan puron varresta, noin puoli kilometriä Nedergårdin talosta lounaaseen. Veteen joutunut esine. Lähellä sijaitsee Nedegårdin kivikautinen asuinpaikka.

### INVENTOINTI 2012

Päivämäärä:	15.10.2012
Inventoijat:	Satu Koivisto ja Tuija Väisänen
Havaintomahdollisuudet:	Kohtalaiset
Lähikohteet:	(Kaljärvi/Kalljärvi) Nedergård, moniperiodinen asuinpaikka
Kartat:	Karttaote s. 46
Valokuvat:	AKDG2898:1

### KOHDEKUVAUS 2012

Löytöpaikka sijaitsee Veikkolan Kaljärven luoteisrannalla, Alatalontien pienen purosillan eteläpuolella. Paikka on vetistä savipeltoa ja vasarakirves on todennäköisesti ajautunut paikalle ylempänä olevalta asuinpaikalta tai sijoitettu tarkoituksella vesistöön. Löytöpaikalla ei tehty uusia havaintoja.



Kuva 30. Kiviesineen löytöpaikka on vetistä savipeltoa. Tuija Väisänen tarkastaa löytöpaikkaa. Kuvattu lounaasta. Kuva: Satu Koivisto/ARKE (AKDG2898:1).

### 5.3. Muut kohteet

Kaava-alueella sijaitti myös muutama epämääräinen kiviesineen irtolöytöpaikka, joita ei kyetty inventoinnissa tarkemmin paikantamaan. Veikko Lehtosalon inventointikertomuksen vuodelta 1963 löytönumerot ovat:

**186**, Koski, Eriksgård (Europaeus no 134). Poikkitalta (KM 3020:1). Löytöpaikka "Palaja"-pelto sijainnee kartanon itäpuolella Haapajärvestä pohjoiseen. Lehtosalo ei saanut sen sijaintia tarkemmin selville ja viljelykset estivät laajempien alueiden tutkimisen.

**187**, Koski, Eriksgård (Europaeus no 135). Kourutalta (KM 3087:22). Löytöpaikaksi mainitaan kartanon pelto. Tarkemmat tiedot puuttuvat.

**224**, Koski, Eriksgård, Soidentaus. Turun tien rakennuksen yhteydessä mainitaan kilometripylvään kohdalta (Helsinki 32 km/Turku 135 km) löydetyn "kivinuolia" (=keihäänkärkiä?), jotka kartanon tilanhoitaja otti säilytettäväkseen. Löydöistä ei kuitenkaan tiedetty mitään vuoden -63 inventoinnissa. Viljelysten takia löytöpaikkaa ei voitu tarkemmin tutkia, mutta se soveltuisi asuinpaikaksi. Löytökorkeus on noin 55 m mpy.

## Kirjallisuus ja internet-lähteet

**Alanen, T., Kepsu S.** 1989. *Kuninkaan kartasto Suomesta 1776–1805*. SKS 505.

**Backman, S.** 1993. *Kirkkonummen rakennuskulttuuri ja kulttuurimaisema - Byggnadskultur och kulturlandskap i Kyrkslätt*. Kirkkonummen kunta.

**Backman, S. & Ihrcke-Åberg, I.** 2003. *Det gamla Kyrkslätt*. Kyrksläts Hembygdsförenings skrifter XXIX. Kyrksläts hembygdsförening r.f. Ekenäs.

**Europaeus, A.** 1922. Fornfynd från Kirkkonummi och Esbo Socknar. SMYA XXXII.

**Europaeus, A.** 1923. *Kirkkonummi Maula Vähäjärvi tarkastus*. Painamaton tarkastusraportti Museoviraston arkeologisessa keskusarkistossa.

**Europaeus, A. & Nylund, E.** 1927. *Kirkkonummi röyökköinventointi*. Painamaton inventointiraportti Museoviraston arkeologisessa keskusarkistossa.

**Haggrén, G., Heinonen, T. & Terävä, E.** 2007. *Keskiaikaisten muinaisjännösten inventointi läntisellä Uudellamaalla (Inkoo, Karjaa, Kirkkonummi, Pohja, Siuntio, Tammisaari)*. Painamaton inventointiraportti. Tammisaaren museo.

**Hyvärinen, H.** 1999. Shore displacement and Stone Age dwelling sites near Helsinki, southern coast of Finland. *Dig it all. Papers dedicated to Ari Siiriäinen: 79-89*.

**Jansson, A.** 1930. *Kyrkslätt förr och nu: till 600-årsfesten 1930*. Kyrkslätt hembygdsförening. Helsingfors.

**Jansson H.** 2003. *Länsi- ja Keski-Uudenmaan saariston ja rannikkoalueiden inventointi 2002–2003*. Tammisaari, Hanko, Inkoo, Siuntio, Kirkkonummi, Espoo, Helsinki. Inventointiraportti. Painamaton inventointiraportti Museoviraston arkeologisessa keskusarkistossa.

**Jussila, T.** 2008. Kirkkonummi Lapinkylä Maantie 1130:n jalankulku ja polkupyörätien linjauksen muinaisjännösinventointi 2008. Painamaton raportti Museoviraston arkeologisessa keskusarkistossa.

**Jussila, T.** 2010. Kirkkonummi Lapinkyläntien varsi välillä Veikkola-Haapajärvi osainventointi 2010. Painamaton raportti Museoviraston arkeologisessa keskusarkistossa.

**Jutikkala, E. & Nikander, G.** 1939. *Säterier och storgårdar i Finland I*. Helsingfors.

**Kielosto, S., Stén, C.-G. ja Juntunen, R.** 2002. *Veikkolan kartta-alueen maaperä*. Lehti 2041 07 maaperäkartan 1:20 000 selitys. Geologian tutkimuskeskus. Helsinki.

**Kouki, P., Lahelma, A. & Latvakoski, N.** 2009. *Kirkkonummen inventointi*. Helsingin yliopiston arkeologian oppiaineen inventointikurssi 5.–8.5.2009. Painamaton raportti Museoviraston arkeologisessa keskusarkistossa.

**Kylli, J.** 2001. Maa kohoaa, mutta miten? *Muinaistutkija* 4: 22-32.

**Lehtosalo, V.** 1963. *Kirkkonummi inventointi*. Painamaton inventointiraportti Museoviraston arkeologisessa keskusarkistossa.



**Lindholm, D.** 1999. Espoon keskiaikainen asutus. Teoksessa *Välähdyksiä keskiajasta* (toim. Anja Leino & Liisa Ropponen).

**Miettinen, A.** 2010. Shore displacement in Western Uusimaa 500 BC - AD 1500. *Iskos* 9: 61-86.

**Niukkanen, M.** 2009. *Historiallisen ajan muinaisjännökset. Tunnistaminen ja suojeleu.* Museoviraston Rakennushistorian osaston oppaita ja ohjeita 3.

**Nyqvist, H.** 2012. Arkeologien inventoinnissa löytyi juoksuhautoja ja kivikautisia asuinpaikkoja. *Kirkkonummen Sanomat* 86 - 1.11.2012: 10.

**Pietiläinen, P.** 2006. Kirkkonummi Rintelä koekaivaus. Painamaton koekaivausraportti Museoviraston arkeologian keskusarkistossa.

**Rosberg, J.E. & Fleege U.** 1901. *Kyrkslätt socken. Dess Natur, Utveckling och Historia* I-III. Tidnings- & Tryckeri-aktiebolagets tryckeri. Helsingfors.

**Seppälä, S.-L.** 2006. Perinnemaisemien yhteys varhaiseen asutus- ja maankäyttöhistoriaan. *Suomen Ympäristö* 1/2006. Ympäristöministeriö. Helsinki.

**Silvast, P.** 1991. Porkkala 1944–1956. Neuvostoliiton merisotilaallinen tukikohta. *Sotamuseo* 1/1991.

**Uudenmaan liitto, Anna Riionheimo** 2011. *Näkymiä maakunnan maisemahistoriaan - Uudenmaan paikkatietoaineistot.* Uudenmaan liiton julkaisuja E 113 - 2011.

**Uudenmaan liitto, Elina Kuusisto ja Kristiina Rinkinen** 2012. *Missä maat on mainiommat - Uudenmaan kulttuuriympäristöt.* Uudenmaan liiton julkaisuja E 114 - 2012.

## Historialliset kartat

Kartta signum	Vuosi	Tekijä	Kylät	Muuta
B20:7/1	1711	Broterus, S.	Haapajärvi	Karta med beskrifning
B20:7/2	1754	Fattenborg, H.	Haapajärvi	Karta öfver åker och äng med beskrifning
B20:7/3-8	1777-1784	Hagström, C. P.	Haapajärvi	Karta öfver egorne med delningsbeskrifning
B20:7/9	1829	Moring, C. M.	Haapajärvi	Karta öfver svinvall med beskrifning
B20:7/10-12	1832	Moring, C. M.	Haapajärvi	Karta öfver måssor med beskrifning
B20:9/1-2	1700	Brotherus, S.	Hvitträsk, Lappböle, Koskis och Navala	Karta med beskrifning
B21a:23/1-3	1782	Hagström, C. P.	Weikkola	Karta öfver egorne med beskrifning

## Kohdeluettelo

VEIKKOLA					
mj-rekitunnus	nimi	ajoitus	tyyppi	alatyyppe	laji
257010062	Navala	kivikautinen	asuinpaikat	ei määritelty	kiinteä muinaisjäännös
257010063	Rintelä	kivikautinen	asuinpaikat	ei määritelty	kiinteä muinaisjäännös
257010064	(Kaljärvi, Kalljärvi) Nedergård	moniperiodinen	asuinpaikat	ei määritelty	kiinteä muinaisjäännös
257010065	Sollbacka	kivikautinen	asuinpaikat	ei määritelty	kiinteä muinaisjäännös
257010066	Maula	kivikautinen	asuinpaikat	ei määritelty	kiinteä muinaisjäännös
1000008442	Eriksgård, Eriksgård- Koskis	historiallinen	asuinpaikat	kartanot	kiinteä muinaisjäännös
1000015882	Haapajärvi, Haapajärven kylätontti	moniperiodinen	asuinpaikat	ei määritelty	kiinteä muinaisjäännös
1000003796	Eriksgård	kivikautinen	löytöpaikat	ei määritelty	irtolöytö
1000003806	Sandbacka 2	kivikautinen	löytöpaikat	ei määritelty	irtolöytö
1000003844	Kurkisto Nybacka 2	kivikautinen	löytöpaikat	irtolöytöpaikat	irtolöytö
1000003870	Nedergård 2	kivikautinen	löytöpaikat	irtolöytöpaikat	irtolöytö
uusi kohde	Veikkola, Veikkola (Veikola by)	historiallinen	asuinpaikat	kylänpaikat	kiinteä muinaisjäännös
uusi kohde	Veikkola, Puronsuu	historiallinen	työ- ja valmistuspaikat	vesimyllyt	kiinteä muinaisjäännös
uusi kohde	Navala, Navalby	historiallinen	asuinpaikat	kylänpaikat	kiinteä muinaisjäännös
uusi kohde	Veikkola, Vuorenmäki	historiallinen	kulkuväylät	tiet	kiinteä muinaisjäännös

## Kuvaluettelo

Kokoelma	Kuvan numero	Kuvatyyppi	Aihe	Aiheen paikat	Valmistusaika	Tekijä	Mitat
Arkeologian kuvakokoelma	AKDG2859:1	digitaalikuva	Eriksgårdin kylätontti. Näkymä kartanolle hioimen löytöpaikalta. Kuvattu etelälounaasta.	Kirkkonummi, Eriksgård, Eriksgård-Koskis	2012	kuvaaja: Satu Koivisto	6125 x 2292 pixel
Arkeologian kuvakokoelma	AKDG2861:1	digitaalikuva	Hioinkiven löytöpaikka pellolla lähellä Haapajärven rantaa. Kuvattu lännestä.	Kirkkonummi, Eriksgård	2012	kuvaaja: Satu Koivisto	3456 x 2304 pixel
Arkeologian kuvakokoelma	AKDG2859:2	digitaalikuva	Eriksgårdin kartanon pääarakennus. Kuvattu lännestä.	Kirkkonummi, Eriksgård, Eriksgård-Koskis	2012	kuvaaja: Satu Koivisto	3040 x 2010 pixel
Arkeologian kuvakokoelma	AKDG2859:3	digitaalikuva	Eriksgårdin kartanon kivijalka koostuu osin luonnonkivistä.	Kirkkonummi, Eriksgård, Eriksgård-Koskis	2012	kuvaaja: Satu Koivisto	3456 x 2304 pixel
Arkeologian kuvakokoelma	AKDG2859:4	digitaalikuva	Kiveystä kartanon sisääntuloväylän reunalla. Kuvattu itäkaakosta.	Kirkkonummi, Eriksgård, Eriksgård-Koskis	2012	kuvaaja: Satu Koivisto	3456 x 2304 pixel
Arkeologian kuvakokoelma	AKDG2874:1	digitaalikuva	Vanha kirkko on sijainnut kumpareella kuvan keskiosassa. Kuvattu etelästä Haapajärventieltä.	Kirkkonummi, Haapajärvi, Haapajärven vanhan kirkon paikka	2012	kuvaaja: Satu Koivisto	3456 x 2304 pixel
Arkeologian kuvakokoelma	AKDG2875:1	digitaalikuva	Haapajärven kylätontti ja kivikautinen asuinpaikka. Kuvattu lounaasta.	Kirkkonummi, Haapajärvi, Haapajärven kylätontti	2012	kuvaaja: Satu Koivisto	5239 x 2223 pixel
Arkeologian kuvakokoelma	AKDG2875:2	digitaalikuva	Haapajärven kylän taloluku on ollut 1560-luvulla kolme. Kuvattu lännestä.	Kirkkonummi, Haapajärvi, Haapajärven kylätontti	2012	kuvaaja: Satu Koivisto	5875 x 2287 pixel
Arkeologian kuvakokoelma	AKDG2875:3	digitaalikuva	Talon lipputangon juurella maaperä on noen- ja tiilimurskansekaista.	Kirkkonummi, Haapajärvi, Haapajärven kylätontti	2012	kuvaaja: Satu Koivisto	3456 x 2304 pixel
Arkeologian kuvakokoelma	AKDG2875:4	digitaalikuva	Talon lähellä tien reunaa on osin hajonnutta rakennuksen kivijalkaa.	Kirkkonummi, Haapajärvi, Haapajärven kylätontti	2012	kuvaaja: Satu Koivisto	3456 x 2304 pixel
Arkeologian kuvakokoelma	AKDG2875:5	digitaalikuva	Talon kivijalan vierestä löytyi kairatessa noensekaista kerrosta.	Kirkkonummi, Haapajärvi, Haapajärven kylätontti	2012	kuvaaja: Satu Koivisto	3456 x 2304 pixel
Arkeologian kuvakokoelma	AKDG2885:1	digitaalikuva	Mahdollinen 1780-luvun kyläpaikka. Kuvattu etelästä.	Kirkkonummi, Kaljärvi	2012	kuvaaja: Satu Koivisto	3456 x 2304 pixel
Arkeologian kuvakokoelma	AKDG2895:1	digitaalikuva	Laakeilta kynöspelloilta löytyi muutamia kvartseja. Kuvattu etelästä.	Kirkkonummi, Maula	2012	kuvaaja: Satu Koivisto	9408 x 2218 pixel

<b>Arkeologian kuvakokoelma</b>	AKDG2896:1	digitaalikuva	Veikko Lehtosalon piinpala löytyi pellon reunasta kartanon itäpuolelta. Kuvattu lounaasta.	Kirkkonummi, Navala	2012	kuvaaja: Satu Koivisto	5369 x 2297 pixel
<b>Arkeologian kuvakokoelma</b>	AKDG2896:2	digitaalikuva	Tammikuja johtaa kohti kartanon pääarakennusta. Kuvattu luoteesta.	Kirkkonummi, Navala, Navalby	2012	kuvaaja: Satu Koivisto	3456 x 2304 pixel
<b>Arkeologian kuvakokoelma</b>	AKDG2896:3	digitaalikuva	Kartanon pohjoispuolella oleva tasanne ja lohkokivipöytä. Kuvattu lounaasta.	Kirkkonummi, Navala, Navalby	2012	kuvaaja: Satu Koivisto	3456 x 2304 pixel
<b>Arkeologian kuvakokoelma</b>	AKDG2896:4	digitaalikuva	Kivisillan jäännöksiä purorannassa kartanon pohjoispuolella. Kuvattu lounaasta.	Kirkkonummi, Navala, Navalby	2012	kuvaaja: Satu Koivisto	3456 x 2304 pixel
<b>Arkeologian kuvakokoelma</b>	AKDG2896:5	digitaalikuva	Kivisillan jäännöksiä purorannassa kartanon pohjoispuolella. Kuvattu pohjoisesta.	Kirkkonummi, Navala, Navalby	2012	kuvaaja: Satu Koivisto	3456 x 2304 pixel
<b>Arkeologian kuvakokoelma</b>	AKDG2896:6	digitaalikuva	Kivirakenteita purorannassa. Kuvattu koillisesta.	Kirkkonummi, Navala, Navalby	2012	kuvaaja: Satu Koivisto	3456 x 2304 pixel
<b>Arkeologian kuvakokoelma</b>	AKDG2896:7	digitaalikuva	Rakennusten kivijalkoja purorannassa. Kuvattu lännestä.	Kirkkonummi, Navala, Navalby	2012	kuvaaja: Satu Koivisto	3456 x 2304 pixel
<b>Arkeologian kuvakokoelma</b>	AKDG2896:8	digitaalikuva	Rakennusten kivijalkoja purorannassa. Kuvattu lännestä.	Kirkkonummi, Navala, Navalby	2012	kuvaaja: Satu Koivisto	3456 x 2304 pixel
<b>Arkeologian kuvakokoelma</b>	AKDG2896:9	digitaalikuva	Kivisiä siltarakenteita purorannassa. Kuvattu pohjoiseen.	Kirkkonummi, Navala, Navalby	2012	kuvaaja: Satu Koivisto	3456 x 2304 pixel
<b>Arkeologian kuvakokoelma</b>	AKDG2897:1	digitaalikuva	Kalljärven kylässä asutusta jo 1500-luvulla. Nykyään maatilan pihamaata. Kuvattu luoteesta.	Kirkkonummi, Kaljärvi, Kalljärvi, Nedergård	2012	kuvaaja: Satu Koivisto	3456 x 2304 pixel
<b>Arkeologian kuvakokoelma</b>	AKDG2897:2	digitaalikuva	Näkymä etelään Nedergårdin kivikautisen asuinpaikan reunamilta.	Kirkkonummi, Kaljärvi, Kalljärvi, Nedergård	2012	kuvaaja: Satu Koivisto	3456 x 2304 pixel
<b>Arkeologian kuvakokoelma</b>	AKDG2897:3	digitaalikuva	Kivikautinen asuinpaikka hiekkaisella, järveen laskevalla rinteellä. Kuvattu etelästä.	Kirkkonummi, Kaljärvi, Kalljärvi, Nedergård	2012	kuvaaja: Satu Koivisto	5239 x 2261 pixel
<b>Arkeologian kuvakokoelma</b>	AKDG2897:4	digitaalikuva	Näkymä kivikautiselta asuinpaikalta kohti Kaljärveä. Kuvattu pohjoisesta.	Kirkkonummi, Kaljärvi, Kalljärvi, Nedergård	2012	kuvaaja: Satu Koivisto	5548 x 2251 pixel
<b>Arkeologian kuvakokoelma</b>	AKDG2897:5	digitaalikuva	Näkymä kivikautiselta asuinpaikalta kohti Kaljärveä. Kuvattu pohjoiskoillisesta.	Kirkkonummi, Kaljärvi, Kalljärvi, Nedergård	2012	kuvaaja: Satu Koivisto	5317 x 2296 pixel

<b>Arkeologian kuvakokoelma</b>	AKDG2898:1	digitaalikuva	Kiviesineen löytöpaikka on vetistä savipeltoa. Kuvattu lounaasta.	Kirkkonummi, Nedergård 2	2012	kuvaaja: Satu Koivisto	3456 x 2304 pixel
<b>Arkeologian kuvakokoelma</b>	AKDG2900:1	digitaalikuva	Kiviesineiden löytöpaikka kasvaa nurmea. Kuvattu lounaasta.	Kirkkonummi, Kurkisto, Nybacka 2	2012	kuvaaja: Satu Koivisto	3456 x 2304 pixel
<b>Arkeologian kuvakokoelma</b>	AKDG2900:2	digitaalikuva	Jossain nykyisen tilan alueella on ollut 1700-luvulla torppa. Kuvattu lännestä.	Kirkkonummi, Kurkisto, Nybacka 2	2012	kuvaaja: Satu Koivisto	3456 x 2304 pixel
<b>Arkeologian kuvakokoelma</b>	AKDG2902:1	digitaalikuva	1700-luvun myllynpaikka. Vanhaa kivijalkaa erottuu molemmin puolin puroa. Kuvattu lännestä.	Kirkkonummi, Veikkola, Puronsuu	2012	kuvaaja: Satu Koivisto	3456 x 2304 pixel
<b>Arkeologian kuvakokoelma</b>	AKDG2904:1	digitaalikuva	Yleiskuva. Hiekkainen rinne laskee kohti järven ranta. Kuvattu kaakosta.	Kirkkonummi, Rintelä	2012	kuvaaja: Satu Koivisto	6228 x 2280 pixel
<b>Arkeologian kuvakokoelma</b>	AKDG2904:2	digitaalikuva	Hiekkainen rinne laskee kohti järven ranta. Kuvattu kaakosta.	Kirkkonummi, Rintelä	2012	kuvaaja: Satu Koivisto	3456 x 2304 pixel
<b>Arkeologian kuvakokoelma</b>	AKDG2904:3	digitaalikuva	Hiekkainen rinne laskee kohti järven ranta. Kuvattu lounaasta.	Kirkkonummi, Rintelä	2012	kuvaaja: Satu Koivisto	3456 x 2304 pixel
<b>Arkeologian kuvakokoelma</b>	AKDG2904:4	digitaalikuva	Kivikautinen liesi löytynyt tieleikkauksesta. Kuvattu etelästä.	Kirkkonummi, Rintelä	2012	kuvaaja: Satu Koivisto	3456 x 2304 pixel
<b>Arkeologian kuvakokoelma</b>	AKDG2906:1	digitaalikuva	Kiviesine löytynyt umpeen kasvaneesta hiekkakuopasta. Kuvattu lännestä.	Kirkkonummi, Sandbacka 2	2012	kuvaaja: Satu Koivisto	3456 x 2304 pixel
<b>Arkeologian kuvakokoelma</b>	AKDG2906:2	digitaalikuva	Kiviesine löytynyt umpeen kasvaneesta hiekkakuopasta. Kuvattu lännestä.	Kirkkonummi, Sandbacka 2	2012	kuvaaja: Satu Koivisto	3456 x 2304 pixel
<b>Arkeologian kuvakokoelma</b>	AKDG2908:1	digitaalikuva	Kivikautinen asuinpaikka rinteiden yläosassa. Kuvattu etelästä.	Kirkkonummi, Sollbacka	2012	kuvaaja: Satu Koivisto	5629 x 2288 pixel
<b>Arkeologian kuvakokoelma</b>	AKDG2910:1	digitaalikuva	Tien reunalla vanha kiviäitä. Kuvattu lännestä.	Kirkkonummi, Veikkola, Veikkola (Veikola by)	2012	kuvaaja: Satu Koivisto	3456 x 2304 pixel
<b>Arkeologian kuvakokoelma</b>	AKDG2910:2	digitaalikuva	Mahdollinen uuninpohja tilarajalla kulkevan kiviäidan vieressä. Kuvattu lounaasta.	Kirkkonummi, Veikkola, Veikkola (Veikola by)	2012	kuvaaja: Satu Koivisto	3456 x 2304 pixel
<b>Arkeologian kuvakokoelma</b>	AKDG2910:3	digitaalikuva	Kiviäitä kulkee nykyisellä tilarajalla. Kuvattu luoteesta.	Kirkkonummi, Veikkola, Veikkola (Veikola by)	2012	kuvaaja: Satu Koivisto	3456 x 2304 pixel
<b>Arkeologian kuvakokoelma</b>	AKDG2910:4	digitaalikuva	Tuija Väisänen kairaa kumpumaista muodostelmaa uuden	Kirkkonummi, Veikkola, Veikkola	2012	kuvaaja: Satu Koivisto	3456 x 2304

			asuinalueen reunalla. Kuvattu koillisesta.	(Veikola by)			pixel
<b>Arkeologian kuvakokoelma</b>	AKDG2910:5	digitaalikuva	Kellarikuoppa ja kiivjalkaa metsikössä. Kuvattu koillisesta.	Kirkkonummi, Veikkola, Veikkola (Veikola by)	2012	kuvaaja: Satu Koivisto	3456 x 2304 pixel
<b>Arkeologian kuvakokoelma</b>	AKDG2910:6	digitaalikuva	Kuopan reunojen leikkauksessa maaperä on aivan nokista.	Kirkkonummi, Veikkola, Veikkola (Veikola by)	2012	kuvaaja: Satu Koivisto	3456 x 2304 pixel
<b>Arkeologian kuvakokoelma</b>	AKDG2910:7	digitaalikuva	Kellarikuoppa ja kivijalkaa päiväkodin aidan läheisyydessä. Kuvattu länsilounaasta.	Kirkkonummi, Veikkola, Veikkola (Veikola by)	2012	kuvaaja: Satu Koivisto	3456 x 2304 pixel
<b>Arkeologian kuvakokoelma</b>	AKDG2910:8	digitaalikuva	Metsikön maaperä oli monin paikoin nokista ja maassa lojui kuonankappaleita.	Kirkkonummi, Veikkola, Veikkola (Veikola by)	2012	kuvaaja: Satu Koivisto	3456 x 2304 pixel
<b>Arkeologian kuvakokoelma</b>	AKDG2910:9	digitaalikuva	Kivimuuri on huolellisesti ladottu. Kuvattu lännestä.	Kirkkonummi, Veikkola, Veikkola (Veikola by)	2012	kuvaaja: Satu Koivisto	3456 x 2304 pixel
<b>Arkeologian kuvakokoelma</b>	AKDG2910:10	digitaalikuva	Sammaloitunutta kivimuuria. Kuvattu pohjoisesta.	Kirkkonummi, Veikkola, Veikkola (Veikola by)	2012	kuvaaja: Satu Koivisto	3456 x 2304 pixel
<b>Arkeologian kuvakokoelma</b>	AKDG2910:11	digitaalikuva	Kivimuuri jatkuu kohti Lamminjärven rantaa. Kuvattu lounaasta.	Kirkkonummi, Veikkola, Veikkola (Veikola by)	2012	kuvaaja: Satu Koivisto	3456 x 2304 pixel
<b>Arkeologian kuvakokoelma</b>	AKDG2910:12	digitaalikuva	Metsikössä on useita kiveyksiä ja kivijalkamaisia muodostelmia. Kuvattu rantametsästä, koillisesta.	Kirkkonummi, Veikkola, Veikkola (Veikola by)	2012	kuvaaja: Satu Koivisto	3456 x 2304 pixel