



INVENTOINTIRAPORTTI

# KIRKKONUMMI

## Vesitorninmäki ja Juhlakallio

Kaava-alueiden arkeologinen inventointi  
22.–23.10.2012



AKDG2876:2



MUSEOVIRASTO

KULTTUURIYMPÄRISTÖN HOITO | ARKEOLOGISET KENTTÄPALVELUT  
SATU KOIVISTO

## Tiivistelmä

Kirkkonummen keskustan Vesitorninmäen ja Juhlakallion kaava-alueiden arkeologinen inventointi tehtiin lokakuussa 2012. Työ liittyi Kirkkonummen kunnan toimeksiantoon, jossa Veikkolan, Lapinkyläntien risteyksen, Vitträskin, Vesitorninmäen ja Juhlakallion kaava-alueiden arkeologisen kulttuuriperinnön inventointitiedot päivitettiin, jotta ne voitaisiin ottaa paremmin huomioon muuttuvassa maankäytössä. Työn tavoitteena oli myös saada ajantasaista tietoa alueiden Porkkalan vuokra-ajan (1944–1956) kohteista maankäytön suunnittelun tarpeisiin. Kaava-alueita inventoitiin yhteensä seitsemän työpäivän ajan 15.–23.10.2012, joista keskustan läheisyydessä liikuttiin 22.–23.10. Tilaajan toiveesta arkeologisista selvitysalueista laadittiin erilliset raportit. Tutkimusalueiden yhteenlaskettu laajuus oli noin 5 370 ha (n. 54 km<sup>2</sup>), joista keskustan Vesitorninmäen ja Juhlakallion osa-alueet kattoivat noin 65 ha. Inventoinnissa tarkastettiin kaikki kaava-alueilla sijaitsevat tunnetut muinaisjäännös- ja irtolöytökohteet sekä etsittiin uusia kohteita historiallisten paikkatietoaineistojen, sotahistoriallisten keruuaineistojen, Maanmittauslaitoksen tuottamien ilmalaserkeilausaineistojen (LiDAR) ja kartta-analyysin avulla. Inventointi kattoi esihistoriallisten muinaisjäännösten lisäksi historiallisen ajan kohteet sekä Porkkalan vuokra-ajan (1944-1956) kohteet, vaikka viimeksi mainituilla ei vielä varsinaista muinaisjäännösstatusta ole.

Keskustan Vesitorninmäen ja Juhlakallion osa-alueiden maastotöissä dokumentoitiin yhteensä kuusi kohdetta, joista yksi oli entuudestaan tunnettu löytöpaikka (Kirkkonummi Degerberg). Inventoinnin tuloksena alueelta löytyi lisäksi yksi uusi kiinteäksi muinaisjäännökseksi ehdotettava kohde sekä neljä sotahistoriallista kohdetta, jotka on hyvä ottaa huomioon kaavoituksessa ja muuttuvassa maankäytössä. Monet Kirkkonummen historiallisista kyläpaikoista sijaitsevat nykyisen asutuksen puristuksissa, mutta inventoinnin tuloksena saatiin mielenkiintoista tietoa vanhojen asutuskerrostumien mahdollisesta säilymisestä rakennettujen ympäristöjen puristuksissa sekä puisto- ja puutarhamailloilla. Porkkalan vuokra-ajan sotahistoriallisia kohteita löytyy alueelta vielä suhteellisen runsaasti ja ne tuovat mielenkiintoisen lähihistorian ulottuvuuden Kirkkonummen alueen maiseman monikerroksisuuteen.

# Kirkkonummi

## Vesitorninmäki ja Juhlakallio

Kaava-alueiden arkeologinen inventointi 22.-23.10.2012

### Sisältö

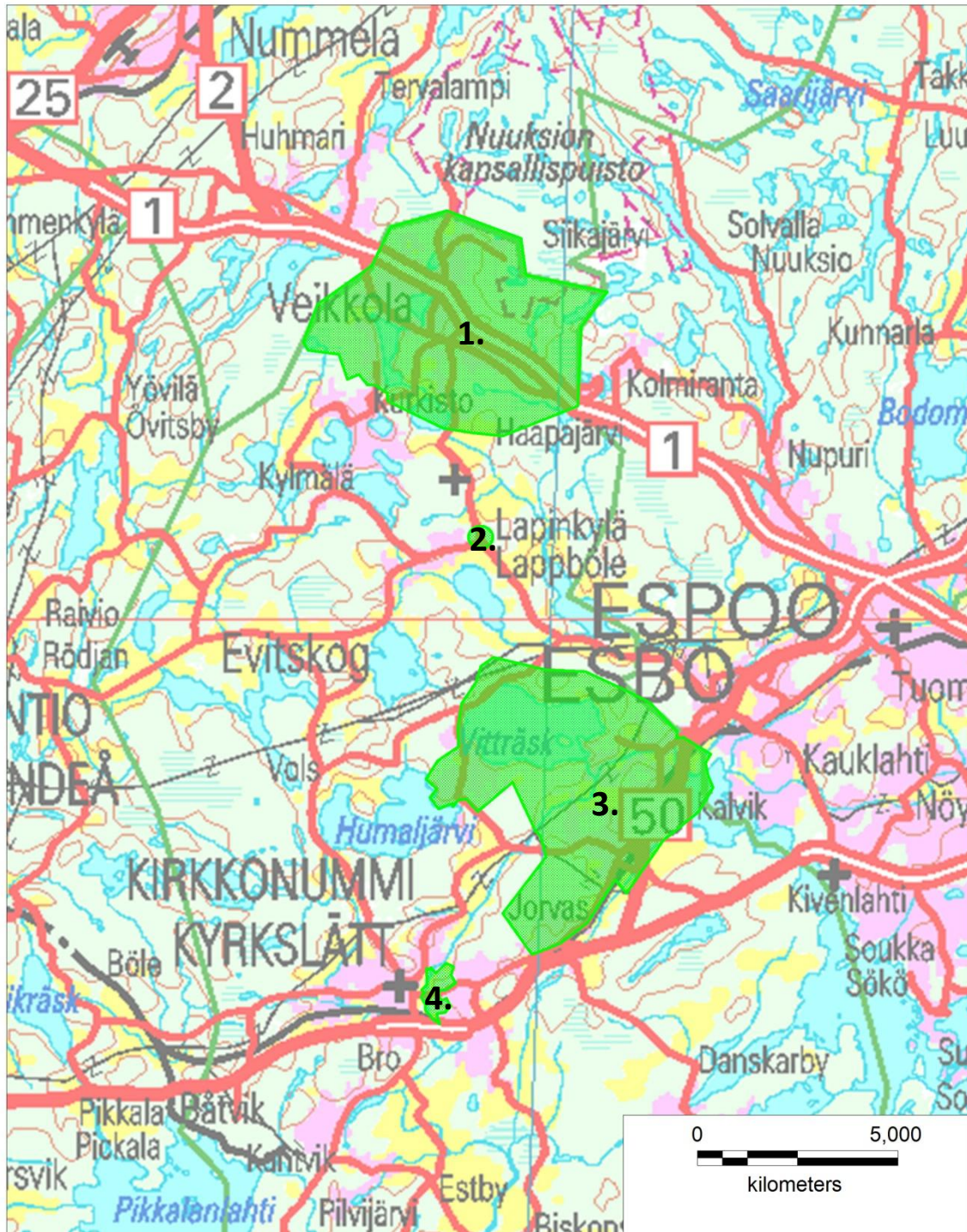
Arkisto- ja rekisteritiedot	2
Kartat inventoidusta alueesta	3
1. Johdanto	6
2. Inventoidut alueet	6
3. Tutkimusmenetelmien ja kenttätyön kulun kuvaus	9
4. Yhteenveto	10
5. Kohdekuvaukset	12
5.1. Kiinteä muinaisjäännös Kirkkonummi Jolkby, Jolkby	12
5.2. Löytöpaikka Kirkkonummi Degerberg	16
5.3. Sotahistorialliset kohteet	19
Kirkkonummi Vesitorninmäki	
Kirkkonummi Heikkilä	
Kirkkonummi Degerberget, Heikkilä	
Kirkkonummi Festberget	
5.4. Muut kohteet	28
Kirjallisuus ja internet-lähteet	29
Historialliset kartat	30
LUETTELOT	
Kohdeluettelo	
Kuvaluettelo	

## Arkisto- ja rekisteritiedot

Tutkimuksen laji:	Kirkkonummen Vesitorninmäen ja Juhlakallion kaava-alueiden arkeologinen inventointi
Tutkimuslaitos:	Museovirasto / Arkeologiset kenttäpalvelut
Inventoija:	FM Satu Koivisto
Kenttätöissä mukana:	HuK Tuija Väisänen
Kenttätöyaika:	22.–23.10.2012
Peruskartat:	L4131A (TM35-lehtijako), 203208 (Yleislehtijako)
Tutkimuksen tilaaja:	Kirkkonummen kunta
Alkuperäinen raportti:	Museoviraston arkeologinen keskusarkisto, Helsinki
Kopiot:	Kirkkonummen kunta ja Länsi-Uudenmaan maakuntamuseo (Raasepori)
Löydöt:	-
Digitaalikuvat:	AKDG2857:1, AKDG2883:1-3, AKDG2915:1-5, AKDG2876:1-7, AKDG2877:1-3 ja AKDG2864:1-3
Aikaisemmat tutkimukset:	Aarne Europaeus 1922, inventointi Veikko Lehtosalo 1963, inventointi Kreetta Lesell 2003, inventointi (Vesitorninmäki)

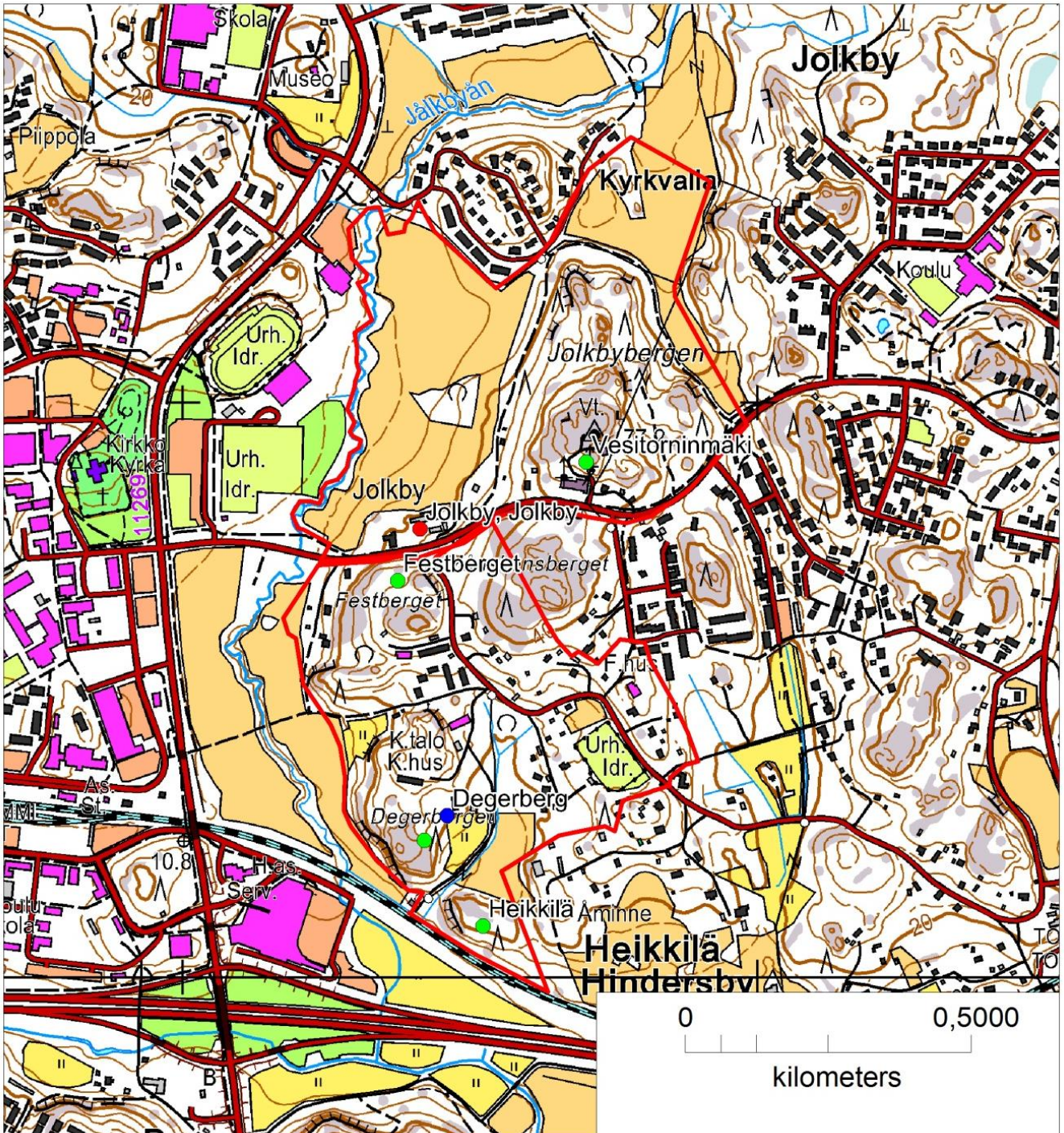


## Kartat inventoiduista kaava-alueista



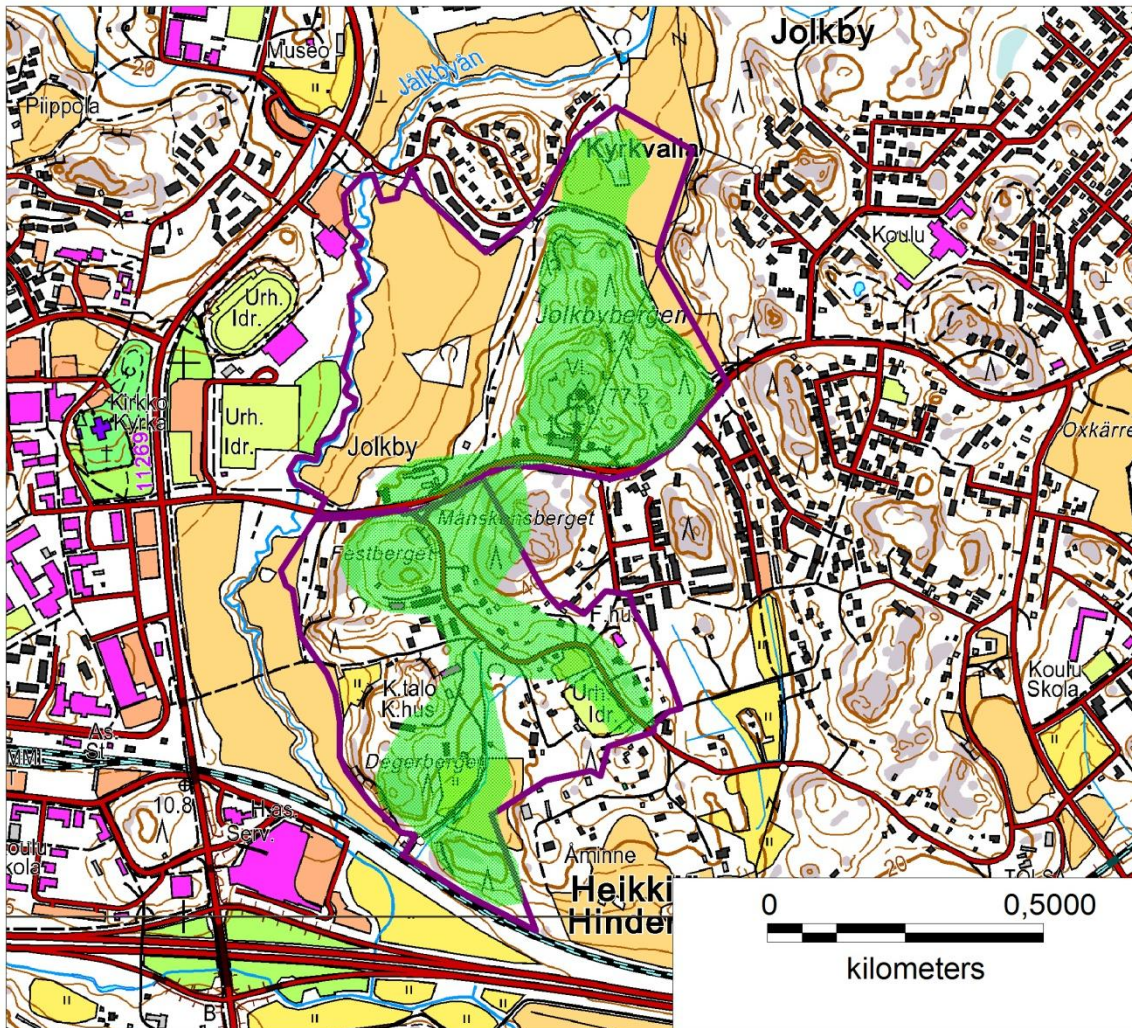
Kaava-alueet vihreällä GT-kartalla. Kaava-alueiden nimet ja pinta-alat ylhäältä alas lueteltuina: **1.** Veikkola (n. 2600 ha), **2.** Lapinkylä-läntien risteys (n. 2 ha), **3.** Vitträsk (n. 2700 ha) sekä **4.** keskustan Vesitorninmäki ja Juhlakallio (yht. n. 65 ha).





Keskustan Vesitorinmäen ja Juhlakallion kaava-alueet rajattuina punaisella viivalla ja inventoidut kohteet. Kiinteä muinaisjäännös punaisella, irtolöytöpaikka sinisellä ja muut huomioitavat kohteet vihreällä. Kartta: Satu Koivisto/MV.





Keskustan Vesitorinmäen ja Juhlakallion kaava-alueet ja inventoinnin kattavuus. Inventoijan gps-jäljen perusteella kuljettu reitti merkittynä kartalle vihreällä rasterilla. Kartta: Satu Koivisto/MV.

## 1. Johdanto

Kirkkonummen Veikkolan, Lapinkylän, Vitträskin, Vesitorninmäen ja Juhlakallion osa-alueilla tehtiin arkeologinen inventointi Museoviraston arkeologisten kenttäpalveluiden toimesta lokakuussa 2012. Työ tehtiin Kirkkonummen kunnan kaavoituksen tarpeisiin ja tilaajaan toiveesta osa-alueiden inventoinnit raportoitiin erikseen. Tämä raportti sisältää keskustan Vesitorninmäen ja Juhlakallion osa-alueiden inventointitulokset. Työ käsitti esihistoriallisen ja historiallisen ajan muinaisjäännökset ja irtolöytöpaikat sekä Porkkalan vuokraajan (1944-1956) sotahistorialliset kohteet, jotka eivät vielä lukeudu muinaismuistolain piiriin. Ennen inventointia Vesitorninmäen ja Juhlakallion selvitysalueelta tunnettiin ainoastaan yksi kivikautinen löytöpaikka. Inventoinnin tuloksena kaava-alueelta löytyi uusi kiinteäksi muinaisjäännökseksi ehdotettava kohde sekä neljä Porkkalan vuokra-aikaan liittyvää sotahistoriallista kohdetta. Inventoinnista vastasi kenttäpalveluiden tutkija Satu Koivisto avustajanaan apulaistutkija Tuija Väisänen. Ennen kenttätöiden alkamista kunnan verkkosivuille ja paikallismedialle lähetettiin inventoinnista tiedote ja maastotyöstä julkaistiin juttu Kirkkonummen sanomissa 1.11.2012. Jälkityöt tehtiin tammikuussa 2013 ja raportit laati allekirjoittanut keväällä 2013.

Helsingissä 20.5.2013

Satu Koivisto FM, tutkija

## 2. Inventoidut alueet

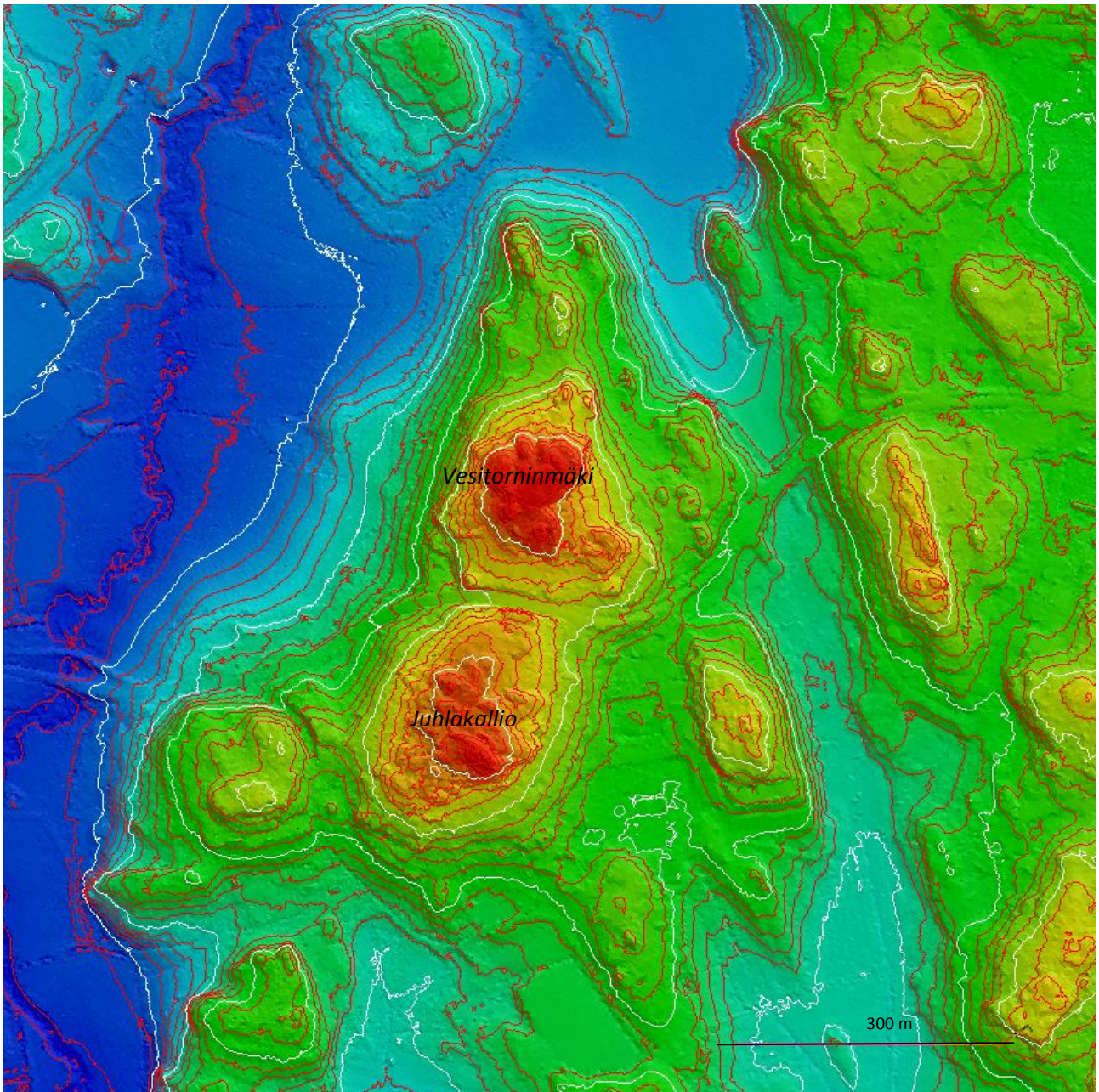
Vesitorninmäen ja Juhlakallion kaava-alueet sijaitsevat Kirkkonummen keskustan tuntumassa, Vanhan Rantatien molemmin puolin. Juhlakallion suunnittelualue sijaitsee Heikkilässä, Vanha Heikkiläntien varrella kuntakeskuksen läheisyydessä. Alue rajautuu lännessä Kirkkolaakson asemakaava-alueeseen, pohjoisessa Vanhaan Rantatiehen, idässä Heikkilä I asemakaava-alueeseen ja etelässä rautatiehen. Kaava-alue on kooltaan noin 33 ha, josta kunta omistaa noin kolmanneksen. Maisemaa hallitsevat jylhät kallioalueet Festberget, Degerberget ja Månskensberget, sekä luoteeseen ja etelään avautuva peltomaisema. Juhlakallion osa-alue sisältyy suurelta osin maakunnallisesti merkittävään Vanhan Heikkiläntien ympäristön kulttuurimaisemaan (Uudenmaan liitto 2012). Se koostuu Suuren rantatien varteen syntyneiden Jolkbyn ja Hindersbyn kylien vanhasta asutuksesta, vanhasta sairaalasta sekä seuraintalosta. Kylien varsinaisten tilojen rinnalle on ilmeisesti 1800-luvun lopulta alkaen syntynyt mökkiasutusta, joiden rakennukset ovat rinteisiin pengerrettyillä pienillä tonttimailloilla. Jolkbyn Festbergetillä, Juhlakalliolla on ollut merkittävä asema kunnan kulttuurielämän keskipisteenä, sekä sen läheisyydessä olevalla 1900-luvun alussa rakennetulla nuorisoseurantalo Ljunghedalla. Alkuperäistä huvila-asutusta on säilynyt alueella runsaasti. Vesitorninmäen kaava-alue sijaitsee kuntakeskuksen itäpuolella Vanhan Rantatien pohjoisreunalla. Alueen länsireunalla on Jolkbynjoki rantapeltointeen ja länsipuolella liikuntapuisto. Sen pohjoispuolella on Kyrkvallan pientaloalue ja itäpuolella Jolkby. Alue on kooltaan noin 24,5 ha ja sen suurimmat maanomistajat ovat NCC Rakennus Oy, Sato Oyj ja Kirkkonummen seurakuntayhtymä. Alueen eteläreunalla kulkeva Vanha Rantatie on osa historiallista Kunninkaantietä ja sillä valtakunnallisesti merkittävän rakennetun kulttuuriympäristön (RKY) luokitus.

Kirkkonummen arkeologinen tutkimushistoria on pitkälti vanhentunutta ja pirstaleista. Kunnan perusinventointi on tehty yli 50 vuotta sitten, eikä pienimuotoisempiakaan osainventointeja ole kunnassa tehty kuin muutamia. Ensimmäiset tutkimukset ovat vuodelta 1926, jolloin A. Äyräpää (ent. Europaeus) ja E. Nylund



kävivät läpi kunnan hautaraunioita. Tuolloin kunnassa havaittiin myös runsaasti kivikautista aineistoa, joista osa oli löytynyt keskustan alueelta. (Europaeus 1927.) Veikko Lehtosalo teki laajan kuntainventoinnin Kirkkonummella vuonna 1963. Työ katsottiin aiheelliseksi, koska Porkkalan vuokra-alue oli kattanut koko eteläisen osan kunnasta ja muinaisjäännösten säilymisasteesta haluttiin päästä selville. (Lehtosalo 1963.) Merellinen perintömme -hanke inventoi Kirkkonummen eteläosia osana Länsi- ja Keski- Uudenmaan saariston ja rannikon inventointia vuosina 2002–2003. (Jansson 2003.) Kreetta Lesell teki vuonna 2003 Heikkilän, Jolkbyn, Killinmäen ja Kyrkvallan alueilla yleiskaavainventoinnin. Tuolloin merkkejä kiinteistä muinaisjäännöksistä ei havaittu, eikä jatkotoimenpiteille ollut aihetta. Inventointialue kattoi myös Vesitorinmäen ympäristöineen, mutta maastotyössä ei käyty läpi Porkkalan vuokra-aikaan liittyviä sotahistoriallisia kohteita tai historiallisen ajan kylätontteja (Lesell 2003). Lisäksi kunnassa on tehty perinnemaisemainto vuonna 2004 (Seppälä) ja Helsingin yliopiston arkeologian oppiaineen opetusinventointi vuonna 2008. Tuolloin käytiin läpi kunnan keskiosan järvalueita (Kouki *et al.* 2008). Teemu Mökkönen on tehnyt lisäksi kunnan länsiosassa kaavainventoinnin, joka käsitti niin esihistorialliset, historialliset kuin Porkkalan vuokra-ajan kohteet (Mökkönen 2011).

Mannerjätikön sulamisvaiheessa Kirkkonummen alueella virtasi vuolaita jäätikköjokia, joiden uomista on nykyään merkinä katkonaisia harjumuodostumia. Savi- ja hiesukerrostumat ovat peräisin jääkauden jälkeisen sulamisvaiheen kuljettamasta lietteestä, joka kerrostui syvässä vedessä moreenin päälle. Yoldiameren korkeimman rantavaiheenaikana, noin 11000 vuotta sitten, rantavoimat kuluttivat voimakkaasti korkeimpia maa-alueita paljastaen avokallioita moreenipeitteestä. Litorinavaiheen alussa, noin 9000 vuotta sitten, merenranta ulottui Nuuksion Pitkäjärven luoteispuolelle ja lounaassa Petäjäjärvelle. Litorinavaiheessa noin 8000 vuotta sitten Kirkkonummen pohjoisosan järvet Tampajasta Kaljärveen olivat jo kuroutuneet merestä. Vitträskin järvi kuroutui omaksi altaakseen noin 6200 vuotta sitten. Maaston alavien kohtien soistuminen alkoi välittömästi maankohoamisen vaikutuksesta. Kirkkonummen kartta-alueella on tyypillinen Rannikko-Suomen maaperä, missä kalliomaiden ja savien osuus on vallitseva. Alueen itäpuolella lounaasta koilliseen kulkee eräs Etelä-Suomen pisimmistä ja selkeimmistä murrosvyöhykkeistä, jota reunustavat lyhyehköt jyrkänteet. Tämä Kirkkonummen Pikkalanlahdelta Espoonjokilaaksoa Tuusulanjärvelle ja sieltä Mäntsälään jatkuva murroslaakso on myös eräs Uudenmaan merkittävimmistä kulttuurisista vyöhykkeistä (Uudenmaan liitto 2012:11). Keskisellä kivikaudella, noin 5300 vuotta sitten, rantaviiva sijaitsi korkeustasolla noin 25 m mpy, jolloin suuri osa kunnan järvistä oli jo kuroutunut omiksi altaikseen. (Mökkönen 2011; Miettinen 2010; Kylli 2001; Hyvärinen 1999; Kouki *et al.* 2008.)



Kuva 1. Pintamalli MML:n tuottamasta ilmalaserkeilausaineistosta keskustan Vesitorninmäeltä ja Juhlakalliolta ympäristöineen. Korkeuskäyrät ovat 2 m välein. Pintamallista erottuvat hyvin selvitysalueiden korkeuserot ja muinaiset rantavaiheet. LIDAR-aineisto: MML, visualisointi: Satu Koivisto/MV.

Vanhin Kirkkonummen kylä koskeva maakirja on vuodelta 1540. Kirkkonummen kylät jakoutuivat 10 ½ boliin eli verotusalueeseen, joista saatiin yhteensä 210 veromarkkaa (20 markkaa/boli, yksi markka = 18 kynnärrä maata). Uudenmaan keskiaikainen kylärakenne alkoi muuttua 1600-luvulta alkaen torpparilaitoksen synnyn johdosta. Torppa-asutus hajotti asutusta pois keskiaikaisilta kylätonteilta ja isojako jatkoi samaa kehitystä 1750-luvulta lähtien. Osa nykyisen Kirkkonummen kylistä kuului 1700-luvulle verotuksellisesti naapurialueeseen Espooseen (*finnbol*). (Lindholm 1999: 47; Fleege 1901: 6.) Vanhimmat Kirkkonummea koskevat karttalähteet ovat Kansallisarkistossa säilytettäviä maakirjakarttoja, jotka ovat peräisin aivan 1600-luvun lopulta tai 1700-luvun alusta. Vanha Turku-Viipuri -maantie, eli Suuri rantatie tai Kuninkaantie, on ollut ainakin 1300-luvulta alkaen Uudenmaan valtaväylänä ja historiallisen tiestön pohjana. Suurin osa Uudenmaan asutuksesta, kylistä, vanhoista kartanoista ja kirkoista on sijainnut 1500-luvulla tien läheisyy-



dessä. Vanhat kylätiet ovat seurailleet sopivia maastonkohtia, kuten peltolaaksojen reunoja. Kirkkonummi on ollut pitkään Uudenmaan merkittäviä keskuksia. 1500- ja 1600-lukujen asiakirja- ja kartta-aineiston avulla on Uudeltamaalta voitu lisäksi paikantaa kymmeniä jo keskiajalla autoituneita kyliä tai yksinäistaloja. Uudenmaan kylätontteja on tutkittu systemaattisesti 2000-luvulla Helsingin yliopiston arkeologian oppiaineen toimesta. Muutamia kylätontteja on lisäksi tutkittu arkeologisin kaivauksin, joiden tuloksena on kertynyt runsaasti uutta tietoa keskiajan maaseudusta. Useimmat kylätontteista sijaitsevat yhä asuttujen maatalojen pihapiireissä, mikä aiheuttaa oman haasteensa kohteiden säilyneisyyden ja luonteen arvioinnissa, mutta monet vanhoista tonteista ovat myös nykyisin vailla asutusta. Näin myös Kirkkonummella. (Haggrén *et al.* 2007: 6.)

### 3. Tutkimusmenetelmien ja kenttätyön kulun kuvaus

Esitöissä inventoitavien alueiden arkeologinen arkistoaineisto käytiin läpi Museoviraston arkistossa. Lisäksi tutustuttiin aluetta käsitteleviin kirjallisiin ja historiallisiin lähteisiin sekä Kansallisarkiston historiallisiin kartta-aineistoihin. Alueilta ladattiin Maanmittauslaitoksen tuottamat ilmalaserkeilausaineistot (LiDAR) piste-pilvimuodossa, joista muodostettiin pintamallit ja vinovalovarjosteet (*hillshade*). LiDAR-visualisointeja käytettiin hyväksi kohteiden näkyvyysanalyysissä ja yleisemmin maastonmuotojen sekä muinaisten rantavaiheiden tarkastelussa. Pistepilviaineistojen käsittelyyn käytettiin LasTools ja FugroViewer -ilmaisohjelmia. Lisäksi perehdyttiin selvitysalueiden geologisiin yleispiirteisiin.

Kenttätyössä selvitysalueiden kaikki tunnetut muinaisjäänökset ja muinaisesineiden löytöpaikat tarkastettiin ja niille mitattiin gps-koordinaatit Garmin Montana 650t -laitteella (tarkkuus vähintään  $\pm 5$  m) ETRS-TM35FIN -projektiossa. Kohteet dokumentoitiin valokuvaamalla, tekemällä niistä muistiinpanoja sekä koe-kairaamalla ohuella Haglöf-maaperäkairalla, jonka pituus oli 70 cm ja näyteputken läpimitta 14 mm. Uusia kohteita etsittiin ensisijaisesti käymällä kentällä läpi historiallisen ajan paikkatietoaineistoja, Uudenmaan 1560-luvun kylätonttien sijaintitietoja sekä 1780-luvun asutus- ja maankäyttörakennetietoja (Uudenmaan liitto 2011).

Inventoinnissa keskityttiin pitkälti historiallisen ajan kylätontteihin, joista oli Kirkkonummelta aikaisemmin hyvin vähän systemaattisesti kerättyä tietoa. Esihistoriallisiin kohteisiin verrattuna tiedot Uudenmaan historiallisen ajan muinaisjäänöksistä ovat puutteellisia, kuten on tilanne muuallakin Suomessa. Historiallisen ajan muinaisjäänöksiä ovat mm. kylätontit, kartanot, linnat ja kirkonpaikat sekä erilaiset teollisuus- ja elinkeinohistorialliset kohteet ja kulkuväylät. Inventoinnin tausta-aineistona käytettiin pääasiassa Uudenmaan liiton selvitystä *Näkymiä maakunnan maisemahistoriaan* vuodelta 2011, joka on historiallisten kartta-aineistojen ja muiden lähteiden pohjalta tuotettua paikkatietoaineistoa Uudenmaan asutus- ja maisemarakenteesta noin 1560- ja 1780-lukujen väliseltä ajalta (Riionheimo 2011). 1560-luvun aineisto sisältää tietoa uuden ajan alun kylätontteista. Aineisto perustuu Helsingin yliopiston arkeologian oppiaineen keräämään kylätietokantaan, johon on koottu perustiedot (mm. vanhin maininta, taloluku eri läpileikkausvuosilta, veromarkkaluku, vanhin karttatieto, alustava karttapaikannus ym.) kaikista keskiaikaisen Raaseporin läänin kylistä (Haggrén *et al.* 2007: 5). 1700-luvun lopun aineisto on tuotettu historiallisten rekognosointikarttojen, ns. Kuninkaan kartaston pohjalta. Käyttäessä maisemahistoriallisia paikkatietoaineistoja yhdessä nykyisten kartta-aineistojen kanssa on mahdollista arvioida ympäristön säilyneisyyttä ja kulttuuriympäristöihin liittyviä arvoja. Tämän lisäksi Kansallisarkistossa käytiin läpi inventoituihin kyliin liittyvä vanhin kartta-aineisto, joista on maininnat ja kuvia kohdekuvauksissa.

Ajankohta inventoinnin kenttätyölle lokakuussa 2012 oli hyvä, koska kasvillisuus oli pitkälle lakastunut ja lehdet pudonneet puista. Parina päivänä hyvin voimakas sadealue hankaloitti maastossa liikkumista ja erityisesti dokumentointia, mutta muuten ilmat olivat suopeat ja työ saatiin päätökseen suunnitelman mukai-

sesti. Inventointi aloitettiin pohjoisesta Veikkolan kaava-alueelta, josta siirryttiin systemaattisesti kohti etelää ja Kirkkonummen keskustaa. Uusia kohteita etsittäessä tehtiin pelloilla pintapoimintaa sekä peitteisillä alueilla maaperäkairauksia. Käytössä ollut ohut maaperäkaira osoittautui oivalliseksi työvälineeksi erityisesti historiallisen ajan kyläonttien tarkastelussa ja sitä käytettiin myös puutarhamaille maanomistajien luvalla. Sotahistoriallisia kohteita pyrittiin lisäksi paikantamaan Pekka Silvastin (1991; 2004) ja Kirkkonummen kulttuuritoimen keräämien aineistojen avulla sekä maastossa sellaisia vastaan tullessa erityisesti Vitträskin ja keskustan Vesitorninmäen ja Juhlakallion kaava-alueilla.

Jälkityövaiheessa inventoinnin digitaalinen kuva-aineisto vietiin WebMusketti-tietokantaan ja gps-tiedot sekä muistiinpanot omiin sähköisiin työtietokantoihin. Vanhojen kohteiden sijaintitiedot tarkastettiin ja tarvittaessa korjattiin uusien gps-paikannusten perusteella ja uusille kohteille määritettiin sijaintikoordinaatit. Inventoinnin lähes kaikilta ennestään tunnetulta kohteelta puuttui muinaisjäännösrekisterin aluemainen suojelurajaus. Inventoinnin tuloksena sekä aiemmin tunnetuille että uusille kohteille määritettiin suojelurajausehdotus, jonka perustelut on liitetty kohdekuvauksiin. Lopullisen muinaisjäännösstatuksen ja suojelurajauksen määrittää Museoviraston Kulttuuriympäristön suojelu -osasto. Kaikki ehdotetut rajaukset ovat ohjeellisia ja ne perustuvat inventointihavaintoihin, kuten erottuviin rakenteisiin, löytöihin, säilyneeseen kulttuurikerrokseen tai alueen topografiaan. Historiallisten kyläonttien osalta rajausehdotuksissa on hyödynnetty maisemahistoriallisia paikkatietoaineistoja sekä historiallisten lähteiden avulla määritettyjä tonttimaan sijaintitietoja. Tarkemmat rajaukset on mahdollista määrittää vain koekaivausten tai muiden prospektointimenetelmien avulla. Rajaustiedot toimitetaan tämän raportin liitteenä suojeluviranomaiselle Museo-  
virastoon cd-levylle tallennettuna MapInfo-formaatissa (versio Professional 10.5).

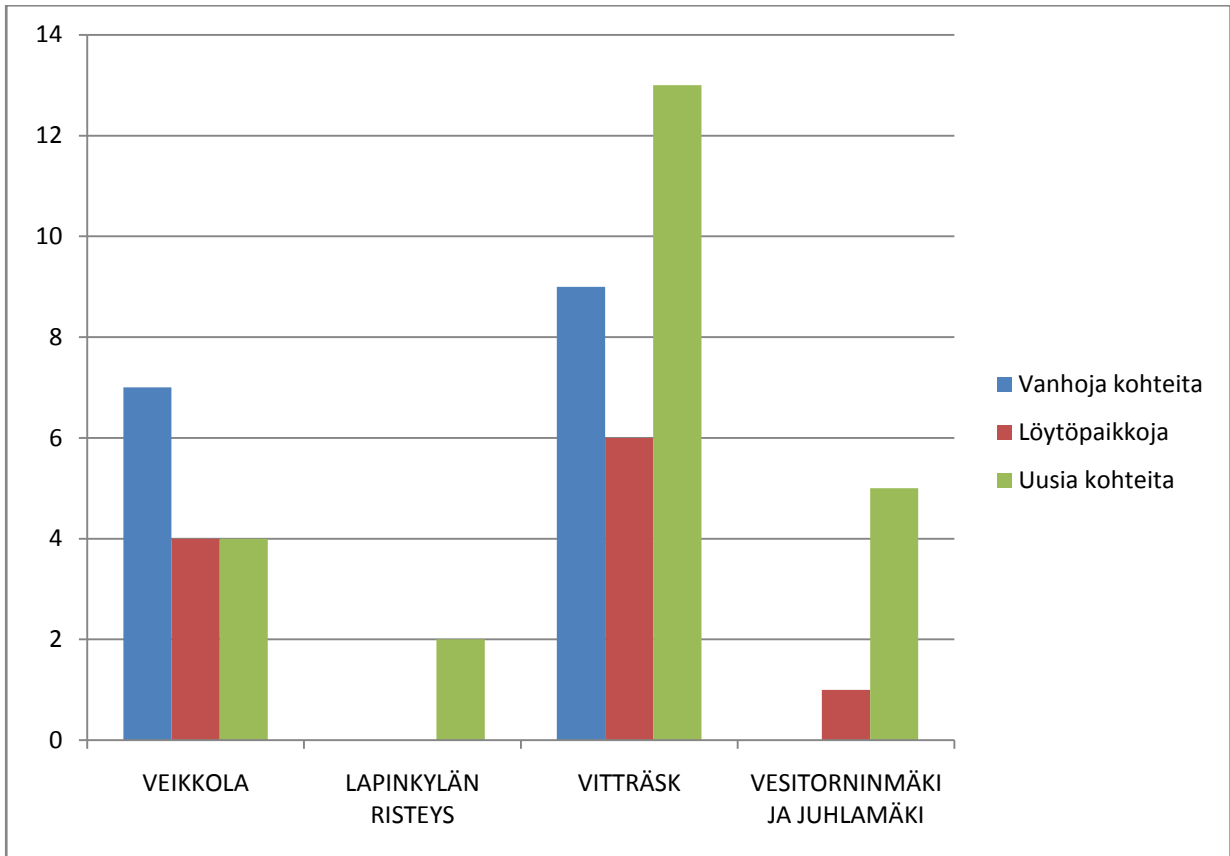
## 4. Yhteenveto

Kirkkonummen Vesitorninmäen ja Juhlakallion kaava-alueiden arkeologinen inventointi tehtiin osana laajempaa selvitystyötä, jossa Veikkolan, Lapinkylätien risteyksen, Vitträskin, Vesitorninmäen ja Juhlakallion kaava-alueiden arkeologinen kulttuuriperintö päivitettiin kaavoituksen tarpeisiin. Kenttätyötä kunnassa tehtiin yhteensä seitsemän kenttätyöpäivän aikana 15.-23.10.2012. Selvitysalueiden yhteenlaskettu koko oli noin 5370 ha, josta Vesitorninmäen ja Juhlakallion osa-alueet kattoivat noin 65 ha. Kenttätyössä tarkastettiin kaikki selvitysalueilla sijaitsevat tunnetut muinaisjäännöskohteet ja muinaisesineiden irtolöytöpaikat. Kattavimmat tiedot selvitysalueiden muinaisjäännöksistä ovat vuoden 1963 ja 2009 inventoinneista. Lisäksi alueella on tehty pienempiä kaavainventointeja tai tarkastuksia. Kohteiden sijainnit määritettiin gps-paikantimella ja niiden alueellinen rajausehdotus määritettiin havaittujen rakenteiden, löytöjen levinnän tai topografisten yleispiirteiden avulla.

Inventointi kattoi esihistoriallisten muinaisjäännösten lisäksi historiallisen ajan kohteet. Porkkalan vuokra-ajan (1944-1956) kohteet lukeutuivat myös inventoitavien kohteiden joukkoon, vaikka niillä ei vielä varsinaista muinaisjäännösstatusta ole. Porkkalan kohteita pyrittiin etsimään Pekka Silvastin ja Kirkkonummen kulttuuritoimen keräämien aineistojen avulla, mutta ongelmana oli paikkatietojen summittaisuus ja olemassa olevien kartta-aineistojen puutteellisuus. Vuokra-ajan kohteita löytyi myös muuten alueella liikuttaessa ja ne dokumentoitiin muinaisjäännösten tapaan.

Inventoinnin tuloksena selvitysalueilta tunnetaan yhteensä 33 kiinteää muinaisjäännöstä (uusia 17), 11 irtolöytökohdetta (ennalta tunnettuja) ja seitsemän muuta kohdetta (kaikki uusia), jotka ovat pääosin sotahistoriallisia kohteita. Inventoidut kohteet jakautuivat lukumäärältään tarkasteltuna selvitysalueittain seuraavasti:





## 5. Kohdekuvaukset

### 5.1. Kiinteä muinaisjäänös Kirkkonummi Jolkby, Jolkby

#### PERUSTIEDOT

Laji:	kiinteä muinaisjäänös
MJTunnus:	uusi kohde, ei vielä tunnusta
Muinaisjäänöstyyppi:	asuinpaikat
Tyyppin tarkenne:	kylänpaikat
Ajoitus:	historiallinen
Rauhoitusluokka:	2 (ehdotus)
Lukumäärä:	1

#### SIJAINTI

TM35 lehtijako:	L4131A
Yleislehtijako:	203208
ETRS-TM35FIN:	p =6667980; i =358300; z = 20-35 m mpy
Koordinaattiselite:	Kylänpaikan keskikoordinaatit
Etäisyystieto:	Kirkkonummen kirkosta 580 m itäkaakkoon

#### ARKISTOTIEDOT

Lähteet:	Kansallisarkisto B20:5/1 Broterus, S. 1692 Kansallisarkisto B20:2/1-3 Fattenborg, H., 1758 Maisemahistorialliset paikkatietoaineistot 2011
Tutkimukset:	-
Löydöt:	-

#### INVENTOINTI 2012

Päivämäärä:	22.10.2012
Inventoijat:	Satu Koivisto ja Tuija Väisänen
Havaintomahdollisuudet:	Kohtalaiset
Lähikohteet:	Festberget, moderni puolustusvarustus; Vesitorinmäki, moderni puolustusvarustus
Kartat:	Karttaote s. 15
Rajausperuste:	Maisemahistorialliset paikkatietoaineistot, havaitut rakenteet, topografia
Valokuvat:	AKDG2883:1-3
Havainnot:	

Holvi tien leikkauksessa	Suuaukon halk. n. 5 m, kork. n. 150 cm	358353	6667888
Holvi	Tiiltä kiveä laastia	358350	6667890
Kivijalka luonnonkivistä	N. 5x9 m, johtaa kellarin suulle	358360	6667897
Kuoppa	Halk. n. 2 m	358363	6667882
Rakennuksen kivijalka ja uuni	Hylätty mahd. sota-ajalla	358380	6667956
Hajonnut ulkorakennus		358355	6667930



## KOHDEKUVAUS 2012

Kohde sijaitsee Kirkkonummen keskustan itäpuolella, Vanhan Rantatien molemmin puolin, nykyisen Jolkbyn tilakeskuksen pihamaalla. Paikka on Vesitorninmäen länsireunaa että tien toisella puolella, Vanhan Heikkiläntien itäpuolella kohoavaa osin kallioista harjannetta. Vanhan Heikkiläntien ympäristö on maakunnallisesti arvokasta kulttuuriympäristöä (Uudenmaan liitto 2012). Suuren rantatien varteen perustetut Hindersbyn ja Jolkbyn kylät lienevät jo keskiaikaisia. 1560 maakirjassa Jolkbyn kylän taloluku on kaksi ja 1780-luvun Kuninkaan kartastossa kylän kokoluokka on 1. Paikalla on vanha tilakeskus päärakennuksineen ja talousrakennuksineen. Rakennusten ja tasoitettun pihamaan alueella saattaa olla säilynyt vanhempia asutuskerroksia. Tien eteläpuolella, Juhlamäen kaava-alueen puolella on useamman puretun rakennuksen jäännöksiä, jotka todennäköisesti liittyvät tähän kokonaisuuteen. Erillisistä rakenteista mainittakoon tieleikkaukseen jäänyt komea, holvattu tiilikellari, joka on sortumavaarassa. Kohteen tarkempi arviointi maankäytön muutuksessa vaatisi koekaivauksia.



Kuva 2. Jolkbyn kylä ympäristöineen Samuel Broteruksen vuoden 1692 kartalla. Suuri Rantatie kulkee kirkolta itään ja risteää kylän kohdalla Vanhan Heikkiläntien suuntaisesti kaakkoon ja Jolkbybergenin länsireunaa myöten koilliseen kohti Kyrkvallaa. Kartta: Kansallisarkisto B20:5/1.





Kuva 3. Tiili- ja kivirakenteisen kellarin holvi roikkuu Vanhan Heikkiläntien itäreunan tieleikkauksen yläosassa. Kuvattu lounaasta. Kuva: Satu Koivisto/MV (AKDG2883:2).



Kuva 4. Luonnonkivistä rakennettu kivijalka johtaa kellariholvin suulle. Kuvattu koillisesta. Kuva: Satu Koivisto/MV (AKDG2883:3).







## 5.2. Löytöpaikka Kirkkonummi Degerberg

### PERUSTIEDOT

Laji: löytöpaikka  
 MJTunnus: 1000003735  
 Muinaisjäännöstyyppi: löytöpaikat  
 Tyypin tarkenne: irtolöytöpaikat  
 Ajoitus: kivikautinen  
 Rauhoitusluokka: ei määritely  
 Lukumäärä: 1

### SIJAINTI

TM35 lehtijako: L4131A  
 Yleislehtijako: 203208  
 ETRS-TM35FIN: p =66674801; i =358347; z = noin 20 m mpy  
 Koordinaattiselite: Arvioitu löytöpaikka  
 Etäisyystieto: Kirkkonummen kirkosta 860 m kaakkoon

### ARKISTOTIEDOT

Lähteet: Europaeus 1922:14  
 Tutkimukset: Aarne Europaeus 1922, inventointi  
 Veikko Lehtosalo 1963, inventointi (kohde 100)  
 Kreetta Lesell 2003, inventointi  
 Löydöt: KM 4580 stenålderssak  
 Kuvaus mj-rekisteri: Kourutaltoa KM 4580 on löytynyt Heikkilästä, todennäköisesti Degerberg-nimisen kalliomaen itäpuolella olevasta pellonpohjukasta, varsinaisesta peltoaukeasta länteen. Viljelysten takia löytöpaikkaa ei voitu tutkia vuoden 1963 inventoinnissa

### INVENTOINTI 2012

Päivämäärä: 22.10.2012  
 Inventoijat: Satu Koivisto ja Tuija Väisänen  
 Havaintomahdollisuudet: Kohtalaiset  
 Lähikohteet: Degerberget, Heikkilä, moderni puolustusvarustus; Heikkilä, moderni puolustusvarustus  
 Kartat: Karttaote s. 18  
 Valokuvat: AKDG2857:1  
 Havainnot:

Rinne ja tasanne	Kairattiin systemaattisesti, ei havaintoja	358328	6667443
Purkutalon jäännökset	Vuokra-ajan jäännös?	358303	6667400

## KOHDEKUVAUS 2012

Löytöpaikka sijaitsee Degerbergetin kalliomäen kaakkoisreunalla, kaakkoon laskevan niittyalueen yläosassa. Europaeuksen (1922) tietojen mukaan, Korkkullan rusthollin torpan mailta, Degerbergetin pellolta löytynyt esine on osin hiottu, lyhyt ja nelisivuinen kourutaltta. Löytöpaikka tarkastettiin inventoinnissa 2012, mutta siellä ei tehty uusia havaintoja tai tavattu merkkejä kiinteästä muinaisjäännöksestä. Alue on nykyään niittyalueen reunaa ja tiheän heinäkasvillisuuden peitossa. Löytöpaikan yläpuolisella metsärinteellä havaittua tasannetta kairattiin ja tarkasteltiin systemaattisesti, mutta sieltäkään ei tehty havaintoja kivikautisesta asuinpaikasta.

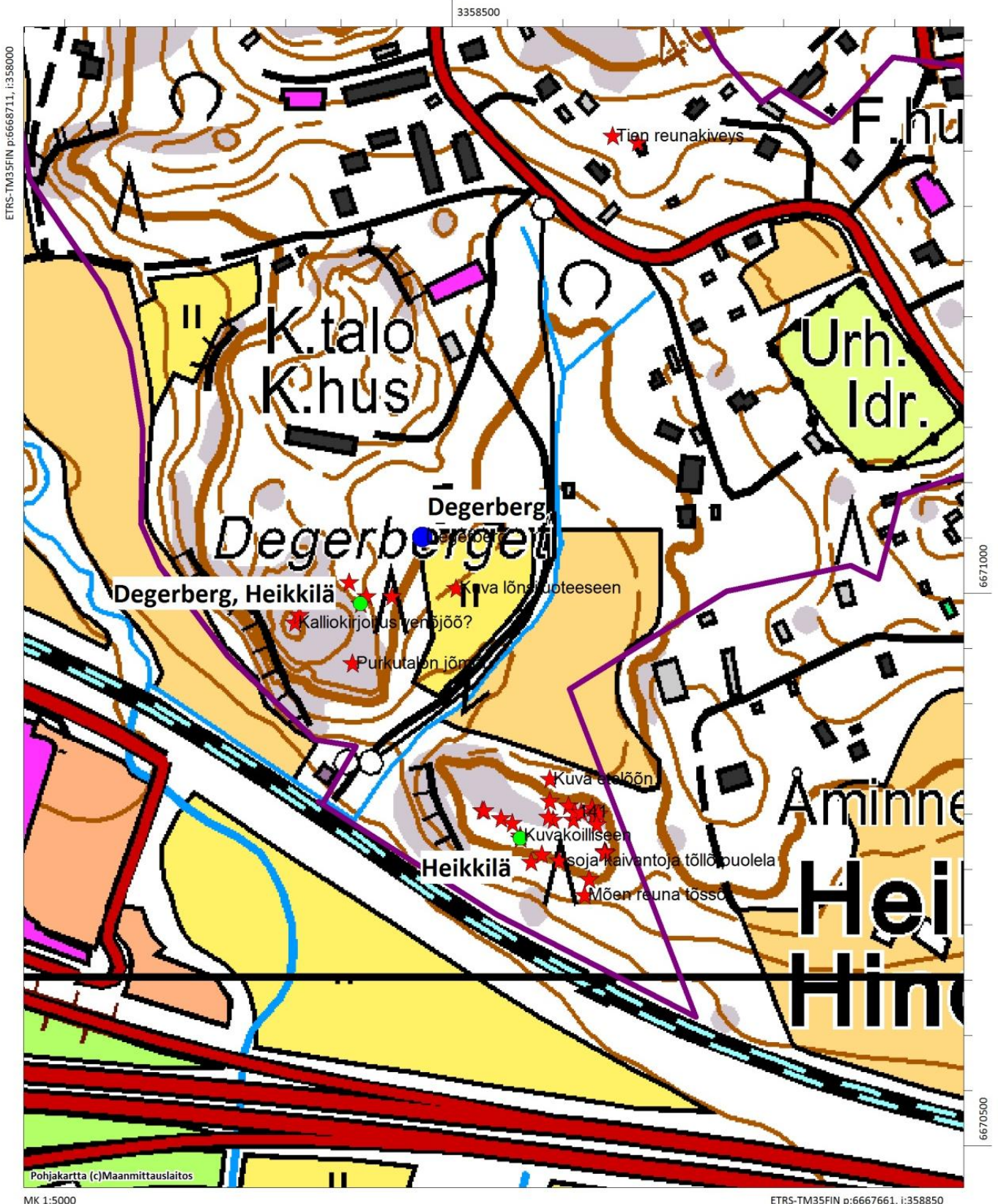


Kuva 5. Kourutaltta on ilmeisesti löytynyt peltorinteen yläosasta, uudehkon omakotitalon vasemmalta puolelta. Kuvattu itäkaakosta. Kuva: Satu Koivisto/MV (AKDG2857:1).



## Kirkkonummi Vesitorninmäki ja Juhlakallio Kaava-alueiden arkeologinen inventointi 2012

Degerberg, kivikautinen löytöpaikka  
Degerberget, Heikkilä, modernit puolustusvarustukset  
Heikkilä, modernit puolustusvarustukset





### 5.3. Sotahistorialliset kohteet

#### Kirkkonummi Vesitorninmäki

##### PERUSTIEDOT

MJTunnus: ei muinaisjäännös  
 Tyyppi: puolustusvarustukset  
 Tarkenne: ei määritelty  
 Ajoitus: moderni  
 Lukumäärä: 1

##### SIJAINTI

TM35 lehtijako: L4131A  
 Yleislehtijako: 203208  
 ETRS-TM35FIN: p =6668096; i =358589; z = 55 m mpy  
 Koordinaattiselite: Bunkkerin gps-koordinaatit  
 Etäisyystieto: Kirkkonummen kirkosta 860 m itään

##### ARKISTOTIEDOT

Lähteet: -  
 Tutkimukset: -  
 Löydöt: -

##### INVENTOINTI 2012

Päivämäärä: 22.10.2012  
 Inventoijat: Satu Koivisto ja Tuija Väisänen  
 Havaintomahdollisuudet: Hyvät  
 Lähikohteet: Jolkby, Jolkby, historiallinen kylätontti; Pappila, kivikautinen asuinpaikka;  
 Pappila, Prästegården, historiallinen kyläpaikka  
 Kartat: Karttaote s. 15  
 Valokuvat: AKDG2915:1-5  
 Havainnot:

Ampuma-asema	Betonirakenteita ja rautapultteja	358594	6668096
Kuoppa	Halk. n. 3 m, kairatessa maaperä mustaa ja märkää	358683	6668251
Toinen samanlainen	Pommikuoppa	358680	6668250
Matalampi samanlainen	Pommikuoppa	358689	6668251
Bunkkeri ampuma-aseman reunalla	Maanalainen, peitetty ja täytetty	358589	6668096
Kallioon upotettuja rautatankoja		358603	6668094
Rautapultteja kalliossa		358612	6668076
Rautapultteja kalliossa		358555	6668166
Raivattu kivikasa	Voi liittyä vesitorniin	358580	6668161
Peltoraunio	Jolkbybergenin pohjoispuolella	358684	6668539
Samanlainen kuoppa	Kairatessa musta pohja, pommikuoppa	358622	6668281

## KOHDEKUVAUS 2012

Kohde sijaitsee Vanhan Rantatien pohjoispuolella, Jolkbybergetin laella ja sen pohjoispuoleisen peltoalueen reunassa. Kallioisen mäen laella on vesitorni, jonka mukaan mäkeä kutsutaan nykyään Vesitorninmäeksi. Mäellä kalliomaastossa on betonirakenteinen bunkkeri, joka on lähes kokonaan maalla peitetty. Bunkkerin vieressä on betonirakenteinen tuliasema. Rakenteet ovat todennäköisesti Porkkalan vuokra-aikaan ajoittuvia puolustusvarustuksia. Lisäksi läheisyydessä on kallioon upotettuja rautapultteja ja -tankoja sekä raivattuja kivikasoja. Vesitorninmäen koillisreunalla on myös n. 3 m halkaisijaltaan olevia räjähdyskuoppia, joista kairatessa havaittiin voimakkaan nokista maata. Jolkbybergetin pohjoisosan peltoaluetta tarkastellessa löytyi Kyrkvallan asuinalueelta etelään, kohti etelää pistävän metsäniemekkeen kärjestä pellolta raivattuja kivikasoja. Kreetta Lesellin inventoinnissa Jolkbybergetin länsireunan peltosaarekkeelta, vesitornista noin 240 m länteen, löytyi betonisia rakennuksenperustuksia, jotka saattavat myös olla perua Porkkalan vuokraajan varasto- tai asuinrakennuksista (Lesell 2003).



Kuva 6. Bunkkeri ampuma-aseman reunalla. Kuvattu idästä. Kuva: Satu Koivisto/MV (AKDG2915:1).

## Kirkkonummi Heikkilä

### PERUSTIEDOT

MJTunnus: ei muinaisjäänös  
 Tyyppi: puolustusvarustukset  
 Tarkenne: taisteluhauta-alue ja tuliasema  
 Ajoitus: moderni

### SIJAINTI

TM35 lehtijako: L4131A  
 Yleislehtijako: 203208  
 ETRS-TM35FIN: p =6667288; i =358410; z = 18-22 m mpy  
 Koordinaattiselite: Ristinmuotoisen taistelukaivannon gps-koordinaatit  
 Etäisyystieto: Kirkkonummen kirkosta 1 km kaakkoon

### ARKISTOTIEDOT

Lähteet: -  
 Tutkimukset: -  
 Löydöt: -

### INVENTOINTI 2012

Päivämäärä: 22.10.2012  
 Inventoijat: Satu Koivisto ja Tuija Väisänen  
 Havaintomahdollisuudet: Hyvät  
 Lähikohteet: Degerberget, Heikkilä, moderni puolustusvarustus; Degerberg, kivikautinen löytöpaikka  
 Kartat: Karttaote s. 18  
 Valokuvat: AKDG2876:1-7  
 Havainnot:

Ampuma-asema betonia	Kuusikulmainen betonirakenne	358431	6667300
Kaivanto valleilla	Halkaisija 9-10 m x 6 m, vallit 3-4 m lev., kulkuaukko	358429	6667312
Monikulmainen kaivanto pää		358441	6667309
Sama kaivanto	Reuna	358444	6667300
Sama kaivanto	Reuna	358445	6667305
Sama kaivanto	Kivirakennetta reunassa	358449	6667305
Kallion reuna ja vallin jatke		358456	6667308
Kaivanto valleilla		358458	6667303
Syvä kaivanto	Halkaisija n. 7 m, syvyys 150 cm	358464	6667279
Kaivanto	Halkaisija n. 5-7 m	358465	6667279
Kivivalleja ja pieniä kuoppia	Mäen reunalle saakka	358454	6667262
Mäen reuna tässä	Reunalla pieniä kuoppia	358451	6667252
Isoja kaivantoja täällä puolella		358435	6667274
Kaivanto ja juoksuhaudaa pari metriä	Halk. n. 5 m	358424	6667278
Jyrkähkö rinne rautatielle saakka	Juoksuhautoja ja poteroita	358417	6667273



Ristinmuotoinen kaivanto	Alueen halk. n. 15 m	358410	6667288
Potero	Halk. n. 150 cm	358405	6667298
Nelikulmainen kaivanto 6x6 m	Kulmissa poterot	358387	6667306

#### KOHDEKUVAUS 2012

Kohde sijaitsee Heikkilässä, välittömästi junaradan pohjoisreunalla, tiheää sekametsää kasvavalla mäellä. Hiekkaisen mäen laella ja reunoilla on hyvin säilynyt taisteluhautakokonaisuus strategisella paikalla Jorvaksentien ja rautatien tuntumassa. Lähes koko mäen hiekkaiset osat on hyödynnetty taistelukaivantojen kaivamiseen ja alueella on useita hyvin säilyneitä poteroita, juoksuhautoja ja betonirakenteinen tulasema. Kohteen läheisyydessä on myös muita todennäköisesti Porkkalan vuokra-aikaan ajoittuvia varasto- ja asuin- ja/tai puolustusvarustuksia. Aluetta ei ollut merkitty Pekka Silvastin ja Kirkkonummen kulttuuritoimen keräämiin aineistoihin vaan kohde löytyi sattumalta Juhlakallion kaava-alueita inventoidessa. Osa taistelukaivannoista erottuu erinomaisesti myös MML:n LiDAR-visualisoinneissa. Hyvin säilynyt kohde, joka sopisi hyvin myös opastettavaksi käyntikohteeksi sotahistoriasta kiinnostuneille.

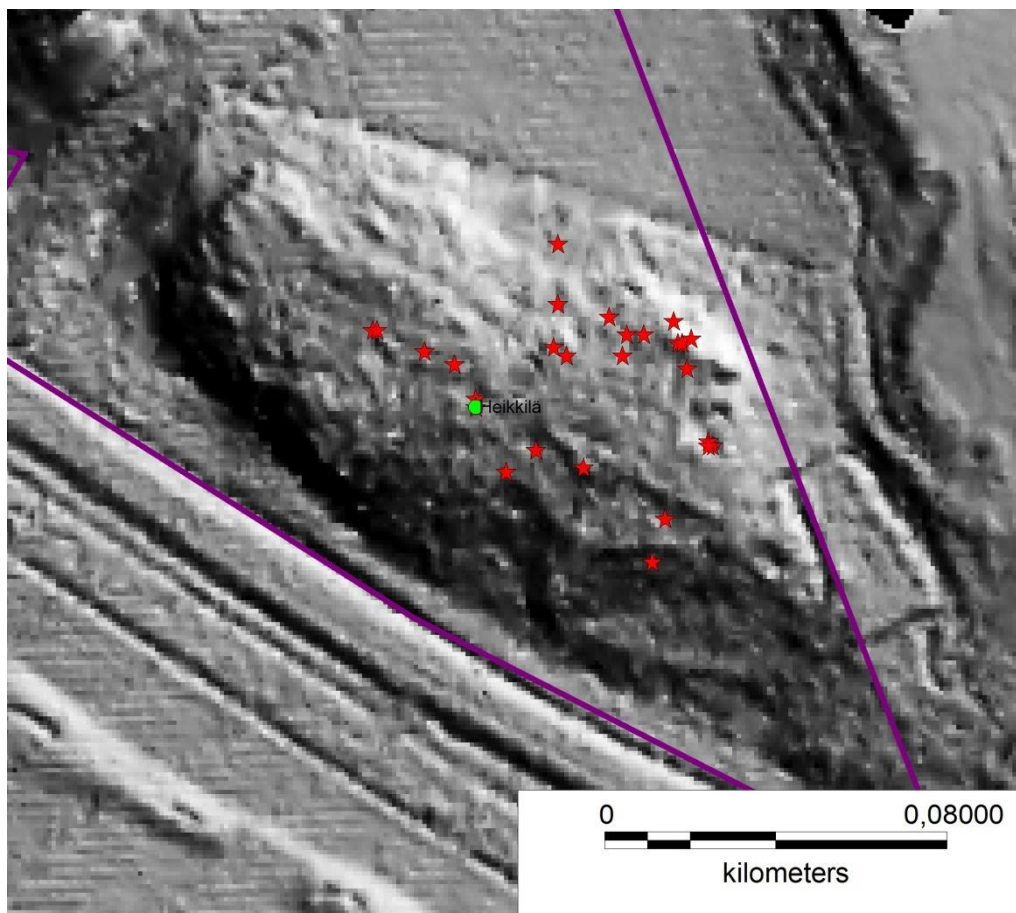


Kuva 7. Betoninen ampuma-asema junaradan läheisyydessä. Kuvattu lännestä. Kuva: Satu Koivisto/MV (AKDG2876:2).





Kuva 8. Taisteluhauta-aluetta metsäisellä kumpareella junaradan läheisyydessä. Mittakaavana kuopassa Tuija Väisänen. Kuvattu pohjoisesta. Kuva: Satu Koivisto/MV (AKDG2876:4).



Kuva 9. Heikkilän metsäinen kumpare rautatien pohjoisreunalla MML:n ilmalaserkeilausaineistosta muodostetussa pintamallissa (DEM) ja inventoijan gps-havainnot punaisilla tähdillä. Hiekkaiseen maastoon kaivetut taistelukaivannot erottuvat hyvin pitkittäisinä viiruina ja kuoppina pintamallin vinovalovarjoituksessa. LiDAR-aineisto: MML, visualisointi ja havainnot: Satu Koivisto/MV.

## Kirkkonummi Degerberget, Heikkilä

### PERUSTIEDOT

MJTunnus: ei muinaisjäännös  
 Tyyppi: puolustusvarustukset  
 Tarkenne: varasto- tai asuinrakennuksia  
 Ajoitus: moderni

### SIJAINTI

TM35 lehtijako: L4131A  
 Yleislehtijako: 203208  
 ETRS-TM35FIN: p =6667438; i =358308; z = 25-37 m mpy  
 Koordinaattiselite: Pienen rakennuksen kivijalan gps-koordinaatit  
 Etäisyystieto: Kirkkonummen kirkosta 860 m kaakkoon

### ARKISTOTIEDOT

Lähteet: -  
 Tutkimukset: -  
 Löydöt: -

### INVENTOINTI 2012

Päivämäärä: 22.10.2012  
 Inventoijat: Satu Koivisto ja Tuija Väisänen  
 Havaintomahdollisuudet: Hyvät  
 Lähikohteet: Heikkilä, modernit puolustusvarustukset; Munkinmäki (Munkkulla), historiallinen/keskiaikainen asuinpaikka; Festberget, modernit puolustusvarustukset  
 Kartat: Karttaote s. 18  
 Valokuvat: AKDG2877:1-3  
 Havainnot:

Kalliokirjoitus venäjää?	Korkeimmalla kohdalla	358266	6667426
Pieni kivijalka	Kallion juurella	358308	6667438
Luode-kaakkosuuntainen kiveys	Pituus n. 3 m, liittyyne kivijalkaan	358301	6667452

### KOHDEKUVAUS 2012

Kohde sijaitsee Heikkilän Degerbergetin laella, junaradan ja Jorvaksentien pohjoispuolella. Mäen lounaisosan kalliolla on useamman rakennuksen jäännöksiä ja ilmeisesti venäjänkielinen(?) kalliokirjoitus. Rakenteet liittynevät läheisiin puolustusvarustuksiin ja ovat ilmeisesti Porkkalan vuokra-aikaan ajoittuvia varasto- ja asuin- ja/tai puolustusvarustuksia. Paikalta on hieno näkymä rautatielle ja Kirkkonummen keskustaan.



Kuva 10. Degerbergetin laki, taustalla tie 51 ja Kirkkonummen keskusta. Kuvattu pohjoiskoillisesta. Kuva: Satu Koivisto/MV (AKDG2877:1).



Kuva 11. Kallion korkeimmalta kohdalta löytyi kirjoitusta, joka lienee venäjää. Kuva: Satu Koivisto/MV (AKDG2877:2).



## Kirkkonummi Festberget

### PERUSTIEDOT

MJTunnus: ei muinaisjäännös  
 Tyyppi: puolustusvarustukset  
 Tarkenne: varasto- tai asuinrakennuksia  
 Ajoitus: moderni  
 Lukumäärä: 1

### SIJAINTI

TM35 lehtijako: L4131A  
 Yleislehtijako: 203208  
 ETRS-TM35FIN: p =6667890; i =358261; z = 30-38 m mpy  
 Koordinaattiselite: Kuopan gps-koordinaatit  
 Etäisyystieto: Kirkkonummen kirkosta 560 m itäkaakkoon

### ARKISTOTIEDOT

Lähteet: -  
 Tutkimukset: -  
 Löydöt: -

### INVENTOINTI 2012

Päivämäärä: 22.10.2012  
 Inventoijat: Satu Koivisto ja Tuija Väisänen  
 Havaintomahdollisuudet: Hyvät  
 Lähikohteet: Jolkby, Jolkby, historiallinen kylänpaikka; Vesitorninmäki, puolustusvarustukset; Pappila, kivikautinen asuinpaikka; Pappila (Prästegården), historiallinen kylänpaikka  
 Kartat: Karttaote s. 15  
 Valokuvat: AKDG2864:1-3  
 Havainnot:

Hajotettu betonirakenne	Kiveyksiä ja kaivantoja	358258	6667877
Kuoppa	Betoni- ja tiilirakennetta	358261	6667890
Kivetty kaivanto	Soikea n. 5x3 m, vedellä täytynyt	358259	6667906
Hajotettua betoni- ja kivirakennetta		358268	6667888
Rakenteet jatkuvat tähän	Kallion reunaan	358283	6667889
Tasaisen kentän reuna		358275	6667871
Kaivanto	Halkaisija n. 8 m, syv. n. 120 cm	358327	6667868



**KOHDEKUVAUS 2012**

Kohde sijaitsee Suuren Rantatien ja Vanhan Heikkiläntien risteyksen lounaispuolella, Festbergetin pohjoisluoteeseen laskevassa rinteessä. Paikalla olevalla lehtipuuvaltaista metsää kasvavalla rinteellä havaittiin useita kivi-, betoni- ja tiilirakenteita, ilmeisesti Porkkalan vuokra-aikaan ajoittuvia varasto- ja asuin- ja/tai puolustusvarustuksia.



Kuva 12. Hajotettu betonirakenne, jossa on sementti- ja tiilirakennetta. Kuvattu idästä. Kuva: Satu Koivisto/MV (AKDG2864:1).



## 5.4. Muut kohteet

Kaava-alueilla sijaitsevat myös muutama epämääräinen kohde, joita ei kyetty inventoinnissa tarkemmin paikantamaan. Veikko Lehtosalon inventointikertomuksessa vuodelta 1963 löytönumerot ovat:

**95**, Jolkby (Europaeus no 30). Kiukaisten tyyppin poikkitaltta KM 5970:605, ei tarkempia löytötietoja. Kreetta Lesell yritti jäljittää löytöpaikkaa 2003 inventoinnissa, mutta käydessään peltoalueita läpi Jolkbybergetin länsipuolella hän ei havainnut mitään kivikautiseen asuinpaikkaan viittaavaa. On mahdollista, että löytö on aikoinaan tehty länempää, läheltä Pappilan kivikautista asuinpaikkaa.

**58**, Liedenjälki tieleikkauksessa, Hindersbyn seurojentalon Ljunghedan kohdalla, tien pohjoisleikkauksessa, heikosti erottuva nokijälki. Korkeus noin 27 m mpy. Ei tarkempia havaintoja. Lehtosalon kertomuksesta ei käy ilmi, tarkoittaako hän tieleikkauksella Vanhaa Heikkiläntietä vai seurojentalon pihaan vievää tietä. Alueen ojaleikkauksia tarkasteltiin, mutta ne olivat pääosin kasvullisuuden peitossa eikä niistä saatu nokimaa-havaintoja.

## Kirjallisuus ja internet-lähteet

Alanen, T., Kepsu S. 1989. *Kuninkaan kartasto Suomesta 1776–1805*. SKS 505.

Europaeus, A. 1922. Fornfynd från Kirkkonummi och Esbo Socknar. *SMYA XXXII*.

Europaeus, A. & Nylund, E., 1927. *Kirkkonummi röyköinventointi*. Painamaton inventointiraportti Museoviraston arkeologisessa keskusarkistossa.

Fleege, U. A. 1901. *Kyrkslätt socken. Dess natur, utveckling och historia*. Del II: Kultur och utveckling. Helsingfors.

Haggrén, G., Heinonen, T. & Terävä, E. 2007. *Keskiaikaisten muinaisjäännösten inventointi läntisellä Uudellamaalla (Inkoo, Karjaa, Kirkkonummi, Pohja, Siuntio, Tammisaari)*. Painamaton inventointiraportti. Tammisaaren museo.

Hyvärinen, H., 1999. Shore displacement and Stone Age dwelling sites near Helsinki, southern coast of Finland. *Dig it all*. Papers dedicated to Ari Siiriäinen: 79-89.

Jansson H. 2003. *Länsi- ja Keski-Uudenmaan saariston ja rannikkoalueiden inventointi 2002–2003*. Tammisaari, Hanko, Inkoo, Siuntio, Kirkkonummi, Espoo, Helsinki. Inventointiraportti. Painamaton inventointiraportti Museoviraston arkeologisessa keskusarkistossa.

Kouki, P., Lahelma, A. & Latvakosi, N. 2009. Kirkkonummen inventointi. Helsingin yliopiston arkeologian oppiaineen inventointikurssi 5.–8.5.2009. Painamaton raportti Museoviraston arkeologisessa keskusarkistossa.

Lehtosalo, V. 1963. *Kirkkonummi inventointi*. Painamaton inventointiraportti Museoviraston arkeologisessa keskusarkistossa.

Lesell, K. 2003. Heikkilä, Jolkby, Killinmäki, Kyrkvalla. Yleiskaava-alueiden inventointi. Painamaton inventointiraportti Museoviraston arkeologian keskusarkistossa.

Lindholm, D. 1999. Espoon keskiaikainen asutus. Teoksessa *Välähdyksiä keskiajasta* (toim. Anja Leino & Liisa Ropponen).

Miettinen, A., 2010. Shore displacement in Western Uusimaa 500 BC - AD 1500. *Iskos* 9: 61-86.

Mökkönen, T. 2011. *Kirkkonummi. Kirkkonummen länsiosan arkeologinen inventointi*. Esihistoriallisten, historiallisten ja Porkkalan vuokra-ajan (1944-1956) kohteiden arkeologinen inventointi 12.10.-25.10.2011. Museovirasto, Kulttuuriympäristön hoito, Arkeologiset kenttäpalvelut. Painamaton raportti Museoviraston keskusarkistossa.

Nyqvist, H. 2012. Arkeologien inventoinnissa löytyi juoksuhautoja ja kivikautisia asuinpaikkoja. *Kirkkonummen Sanomat* 86 - 1.11.2012: 10.

Seppälä, S.-L. 2006. Perinnemaisemien yhteys varhaiseen asutus- ja maankäyttöhistoriaan. *Suomen Ympäristö* 1/2006. Ympäristöministeriö. Helsinki.

Silvast, P. 1991. Porkkala 1944–1956. Neuvostoliiton merisotilaallinen tukikohta. *Sotamuseo* 1/1991.

Silvast, P. 2004. *Porkkalan vuokra-alueen sotilaalliset jäänteet Kirkkonummella*. Painamaton raportti- ja kartta-aineisto Kirkkonummen kunnassa.

Uudenmaan liitto, Anna Riionheimo 2011. *Näkymiä maakunnan maisemahistoriaan - Uudenmaan paikkatietoaineistot*. Uudenmaan liiton julkaisuja E 113 - 2011.

Uudenmaan liitto, Elina Kuusisto ja Kristiina Rinkinen 2012. *Missä maat on mainiommat - Uudenmaan kulttuuriympäristöt*. Uudenmaan liiton julkaisuja E 114 - 2012.

## Historialliset kartat

Kartta signum	Vuosi	Tekijä	Kylät	Muuta
B20:2/1-3	1758	Fattenborg, H.	Gesterby, Jolkby	Karta öfver egorne med protokoll
B20:5/1	1692	Broterus, S.	Hindersby(Heikkilä)	Karta med beskrifning



## Kohdeluettelo

VESITORNINMÄKI JA JUHLAKALLIO					
mj-rekitunnus	nimi	ajoitus	tyyppi	alatyypit	laji
1000003735	Degerberg	kivikautinen	löytöpaikat	irtolöytöpaikat	irtolöytö
uusi kohde	Jolkby, Jolkby	historiallinen	asuinpaikat	kylänpaikat	kiinteä muinaisjäännös
uusi kohde	Vesitorninmäki	moderni	puolustusvarustukset	ei määritetty	ei muinaisjäännös
uusi kohde	Heikkilä	moderni	puolustusvarustukset	taisteluhauta-alue ja tuliasema	ei muinaisjäännös
uusi kohde	Degerberget, Heikkilä	moderni	puolustusvarustukset	varasto- tai asuinrakennuksia	ei muinaisjäännös
uusi kohde	Festberget	moderni	puolustusvarustukset	varasto- tai asuinrakennuksia	ei muinaisjäännös

## Kuvaluettelo

KOKOELMA	KUVAN NUMERO	KUVATYYPPI	AIHE	AIHEEN PAIKAT	VALMISTUSAIKA	TEKIJÄ	MITAT
Arkeologian kuvakokoelma	AKDG2857:1	digitaalikuva	Kourutaltan löytöpaikka peltorinteellä. Kuvattu itäkaakosta.	Kirkkonummi, Degerberg	2012	kuvaaja: Satu Koivisto	5194 x 2139 pixel
Arkeologian kuvakokoelma	AKDG2864:1	digitaalikuva	Hajotettu betonirakenne, jossa sementti- ja tiilirakennetta. Kuvattu idästä.	Kirkkonummi, Festberget	2012	kuvaaja: Satu Koivisto	3456 x 2304 pixel
Arkeologian kuvakokoelma	AKDG2864:2	digitaalikuva	Kivetty, vedellä täyttynyt kaivanto. Kuvattu koillisesta.	Kirkkonummi, Festberget	2012	kuvaaja: Satu Koivisto	3456 x 2304 pixel
Arkeologian kuvakokoelma	AKDG2864:3	digitaalikuva	Hajotettua sementti- ja kivirakennetta metsäisellä rinteellä. Kuvattu idästä.	Kirkkonummi, Festberget	2012	kuvaaja: Satu Koivisto	3456 x 2304 pixel
Arkeologian kuvakokoelma	AKDG2876:1	digitaalikuva	Betoninen ampumaseama junaradan läheisyydessä. Kuvattu lännestä.	Kirkkonummi, Heikkilä	2012	kuvaaja: Satu Koivisto	3456 x 2304 pixel
Arkeologian kuvakokoelma	AKDG2876:2	digitaalikuva	Betoninen ampumaseama junaradan läheisyydessä. Kuvattu lännestä.	Kirkkonummi, Heikkilä	2012	kuvaaja: Satu Koivisto	3456 x 2304 pixel
Arkeologian kuvakokoelma	AKDG2876:3	digitaalikuva	Taisteluhauta-alue metsäisellä kumpareella junaradan läheisyydessä. Kuvattu idästä.	Kirkkonummi, Heikkilä	2012	kuvaaja: Satu Koivisto	3456 x 2304 pixel
Arkeologian kuvakokoelma	AKDG2876:4	digitaalikuva	Taisteluhauta-alue metsäisellä kumpareella junaradan läheisyydessä. Kuvattu pohjoisesta.	Kirkkonummi, Heikkilä	2012	kuvaaja: Satu Koivisto	3456 x 2304 pixel
Arkeologian kuvakokoelma	AKDG2876:5	digitaalikuva	Taistelukaivantoja mäen reunalla. Kuvattu lounaasta.	Kirkkonummi, Heikkilä	2012	kuvaaja: Satu Koivisto	3456 x 2304 pixel
Arkeologian kuvakokoelma	AKDG2876:6	digitaalikuva	Potero metsäisen mäen reunalla. Kuvattu idästä.	Kirkkonummi, Heikkilä	2012	kuvaaja: Satu Koivisto	3456 x 2304 pixel
Arkeologian kuvakokoelma	AKDG2876:7	digitaalikuva	Nelikulmainen kaivanto, jonka kulmissa poterot. Kuvattu luoteesta.	Kirkkonummi, Heikkilä	2012	kuvaaja: Satu Koivisto	3456 x 2304 pixel
Arkeologian kuvakokoelma	AKDG2877:1	digitaalikuva	Degerberegetin laki, taustalla tie 51 ja Kirkkonummen keskusta. Kuvattu pohjoiskoillisesta.	Kirkkonummi, Degerberget, Heikkilä	2012	kuvaaja: Satu Koivisto	7455 x 2251 pixel
Arkeologian kuvakokoelma	AKDG2877:2	digitaalikuva	Kallion korkeimmalta kohdalta löytyi kirjoitusta, joka lienee venäjää.	Kirkkonummi, Degerberget, Heikkilä	2012	kuvaaja: Satu Koivisto	3456 x 2304 pixel

<b>Arkeologian kuvakokoelma</b>	AKDG2877:3	digitaalikuva	Kallion juurelta löytyi pieni rakennuksen kivijalka. Kuvattu kaakosta.	Kirkkonummi, Degerberget, Heikkilä	2012	kuvaaja: Satu Koivisto	3456 x 2304 pixel
<b>Arkeologian kuvakokoelma</b>	AKDG2883:1	digitaalikuva	Tiili- ja kivirakenteisen kellarin holvi roikkuu tieleikkauksen yläosassa. Kuvattu lounaasta.	Kirkkonummi, Jolkby, Jolkby	2012	kuvaaja: Satu Koivisto	3456 x 2304 pixel
<b>Arkeologian kuvakokoelma</b>	AKDG2883:2	digitaalikuva	Tiili- ja kivirakenteisen kellarin holvi roikkuu tieleikkauksen yläosassa. Kuvattu lounaasta.	Kirkkonummi, Jolkby, Jolkby	2012	kuvaaja: Satu Koivisto	3456 x 2304 pixel
<b>Arkeologian kuvakokoelma</b>	AKDG2883:3	digitaalikuva	Luonnonkivistä rakennettu kivijalka johtaa kellariholvin suulle. Kuvattu koillisesta.	Kirkkonummi, Jolkby, Jolkby	2012	kuvaaja: Satu Koivisto	3456 x 2304 pixel
<b>Arkeologian kuvakokoelma</b>	AKDG2915:1	digitaalikuva	Bunkkeri ampumaseaman reunalla. Kuvattu idästä.	Kirkkonummi, Vesitorninmäki	2012	kuvaaja: Satu Koivisto	3456 x 2304 pixel
<b>Arkeologian kuvakokoelma</b>	AKDG2915:2	digitaalikuva	Bunkkerin kattoa. Kuvattu idästä.	Kirkkonummi, Vesitorninmäki	2012	kuvaaja: Satu Koivisto	3456 x 2304 pixel
<b>Arkeologian kuvakokoelma</b>	AKDG2915:3	digitaalikuva	Kallioon upotettuja rautapultteja bunkkerin läheisyydessä.	Kirkkonummi, Vesitorninmäki	2012	kuvaaja: Satu Koivisto	3456 x 2304 pixel
<b>Arkeologian kuvakokoelma</b>	AKDG2915:4	digitaalikuva	Kallioon upotettuja rautapultteja bunkkerin läheisyydessä.	Kirkkonummi, Vesitorninmäki	2012	kuvaaja: Satu Koivisto	3456 x 2304 pixel
<b>Arkeologian kuvakokoelma</b>	AKDG2915:5	digitaalikuva	Pommikuopat erottuvat maastossa noin 3 m halkaisijaltaan olevina painanteina.	Kirkkonummi, Vesitorninmäki	2012	kuvaaja: Satu Koivisto	3456 x 2304 pixel