

# Lappeenranta Munteron länsiosan kaavoitettavan alueen muinaisjäännösinventointi 2012



**Timo Jussila**



**Kustantaja: Lappeenrannan kaupunki**

**Sisältö:**

<b>Perustiedot</b> .....	<b>2</b>
<b>Inventointi</b> .....	<b>2</b>
<b>Yleiskartta</b> .....	<b>4</b>
<b>Muinaisjäännökset</b> .....	<b>5</b>
LAPPEENRANTA ETU- JA TAKA-MUNTERO .....	5
LAPPEENRANTA MUNTERO, VARUSTUKSET .....	7

**Perustiedot**

*Alue:* Munteron itäosa, Ruoholammen länsirannan alue.

*Tarkoitus:* Selvittää onko alueilla kiinteitä muinaisjäännöksiä.

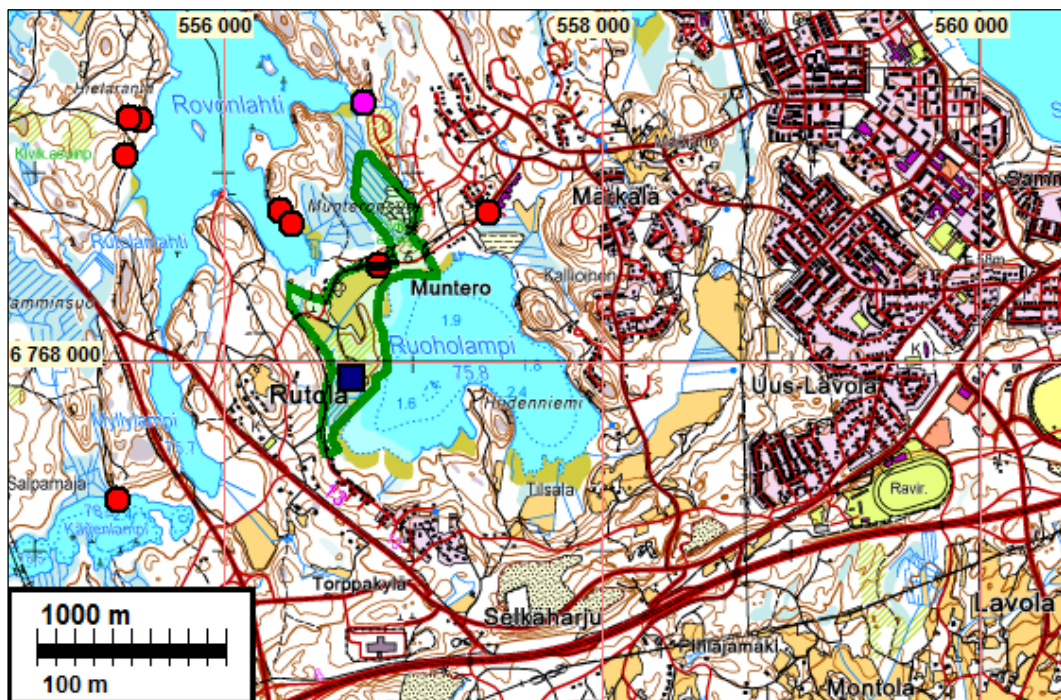
*Kustantaja:* Lappeenrannan kaupunki.

*Työaika:* Maastotyö 4.5.2012,

*Tekijät:* Mikroliitti Oy, Timo Jussila.

*Aiemmat tutk:* Lagerstedt 2010, inventointi. Lähialueella useita inventointeja 2000-luvulla.

*Tulokset:* Alueella sijaitsee Etu- ja Takamunteron laajan kivikautisen asuinpaikka-alueen länsiosa, siitä ei saatu lisätietoja. Alueella on Salpalinjan varustuksia ja siihen liittyviä kivilouhoksia.



Tutkimusalue vihreällä. Läheiset muinaisjäännökset eri symbolein,

**Inventointi**

Aluetta ollaan kaavoittamassa. Alueen kaavakonsultin, Pöyry Finland Oy:n edustajan välityksellä Lappeenrannan kaupunki tilasi Mikroliitti Oy:ltä kaava-alueen muinaijäänösinventoinnin. Inventoinnin maastotyö tehtiin kaikin puolin erinomaisissa olosuhteissa 4.5.2012. Alue tutkittiin kattavasti silmänvaraisesti – alueen joka kolkassa kuljettiin jalan ympäristöä havainnoimassa. Pihamaita ei tutkittu, eikä suoalueita.

Alueen keskiosassa, Munterontien varrella sijaitsee Etu- ja Taka Munteron laaja kivikautinen asuinpaikka (mjrek: 405010002), jonka länsiosa ulottuu nyt tutkitulle kaava-alueelle. Muinaisjäännösrekisterissä alue on rajattu ulottuvaksi Munterontien eteläpuoleiselle pellolle, siellä näkyvän matalan törmän reunamille. Pellosta on ilmeisesti löydetty aikoinaan kivikauden esineistöä – nyt pellossa ei havaittu mitään esihistoriaan viittaavaa vaikka havainto-olosuhteet olivat hyvät. On silti mahdollista että asuinpaikkaa on ehkä pieninä pesäkkeinä pellonkin alueella, mutta sen selvittäminen onko pellossa asuinpaikkaa jäljellä ja missä sekä miten rajautuen, edellyttää kaivaustutkimuksia.

Muulla alueella ei havaittu merkkejä esihistoriasta (kuten alueen länsiosan pelloista, laikuteusta metsämaasta alueen eteläosa alueella).

Alueella olevat varustukset kartoitettiin pääpiirteittäin. Osa juoksuhaudoista näkyy hyvin ilmakuvassa. Alueella havaittiin panssariestekivilouhoksia ja panssarieste Ruoholammen rannassa.

Lahtelan talon eteläpuolella on Munterontien itäpuolella peltojen välillä metsäsaareke. Saarekkeessa on melko kivisessä metsämaassa n. 2,5 m pitkä ja pään kokoisista kivistä ladottu ”kivi-kaari” - kiviä ladottu vierekkäin kaaren muotoiseksi, matalaksi rakenteeksi.

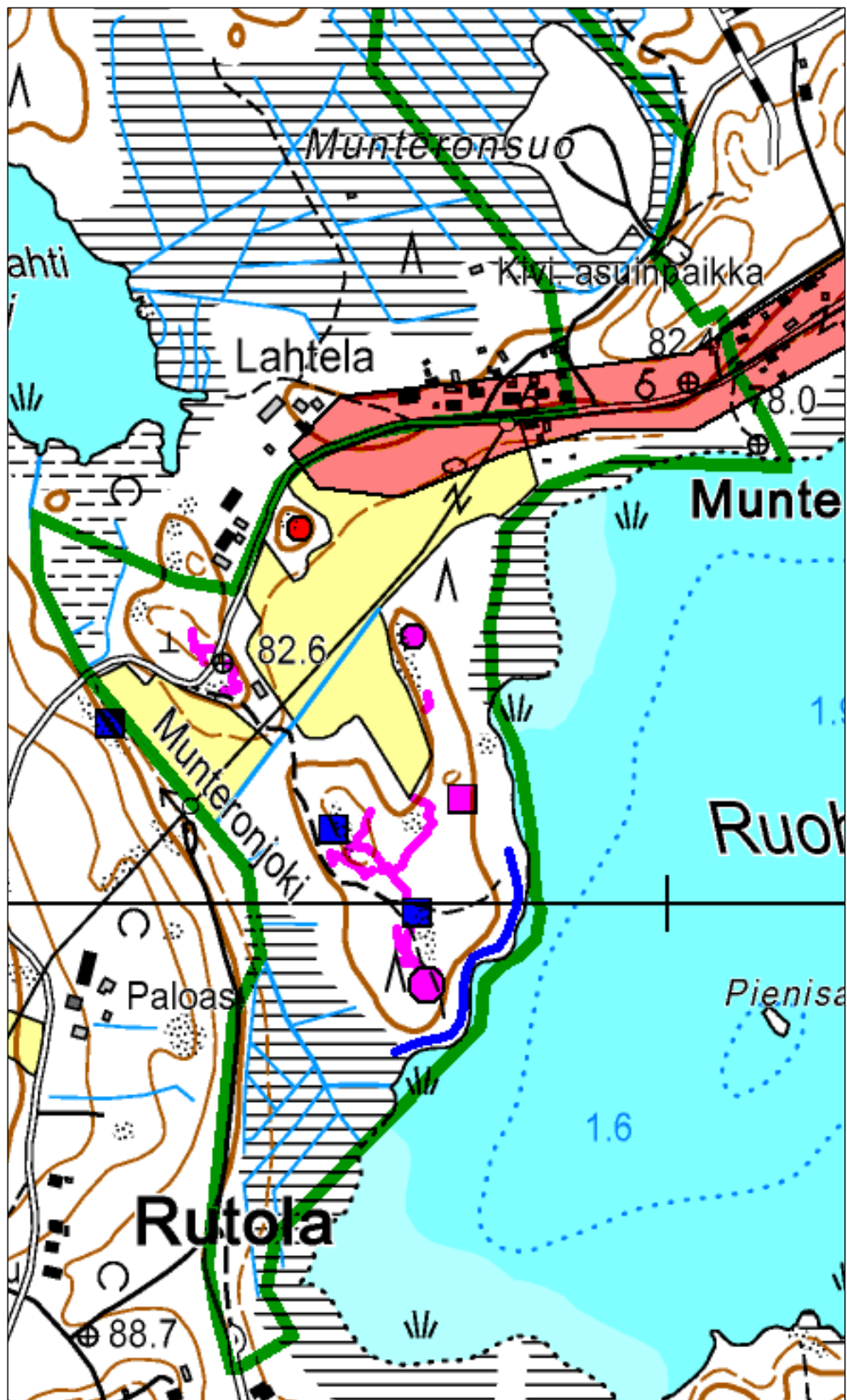


Kyseessä saattaa olla hieman poikkeuksellinen, järeän kuusen tuulenkaadon aikaansaannos tai sitten ihmisen tekemä rakenne – esim. teltan tai laavun tukirakenne. Sen iästä ei ole tietoa. Rakenteen näytti Lahtelan isäntä, jonka mukaan se tuskin on viime sotien aikainen tai sitä nuorempi. Hänen mukaansa kyseinen rakenne olisi rauhoitettu muinaisjäännöksenä mutta muinaisjäännösrekisterissä ei ole siitä mainintaa. Koordinaatit: N 6768397 E 556612. En pitäisi sitä muinaisjäännöksenä.

27.5.2012

Timo Jussila

Yleiskartta



Tst-hauta sinipunaisella, panssariestekivikko sinisellä, louhokset sininen neliö, Bunkkeri ja kuoppa sinipunainen pallo ja keskeneräinen korsu tms. sinipunainen neliö. "Kivikaari" punainen piste. Etu- ja Taka Munteron kivikautinen asuinpaikka-alue punaisella. Sen rajausta muinaisjään-  
nösrekisterin mukaisesti. Tutkimusalueen rajausta vihreällä.

**Muinaisjännökset****LAPPEENRANTA ETU- JA TAKA-MUNTERO**

Mjtunnus: 405010002  
Rauh.lk: 2

Ajoitus: kivikautinen  
Laji: asuinpaikka

Koordin: N: 6768 511 E: 556 827 Z: 80  
X: 6771 350 Y: 3557 020

Tutkijat: Miettinen T 1974 inventointi, Huurre M 1976 tarkastus, Huurre M 1988 tarkastus, Luoto J 1994 tarkastus, Luoto J 1998 ja 2004 kaivaus. Alueen itäosassa Jussila inv (alueen itäosa) 2006, kaivauksia 2007 ja 2006 (Mikkola). Lisäksi tarkastuksia 2000-luvulla.

Löydöt: KM 16339, 1 kpl, liuske-esine, A. Märkälä 1964, diar. 14.9.1964, Mitat: 52 x 40 x 7, katkelma, levymäinen, hiontaa. Peltotöiden yhteydessä., 1 kpl, saviastian pala, Asbestikeramiikkaa jossa koristeena epämääräisiä kuoppia, Ka II jossa koristeena pyöreitä ja soikeita kuoppia ja kampaleimapainannetta. Joukossa reunapaloja, peltotöiden yhteydessä.  
KM 19458, 1 kpl, kvartsikaavin, Miettinen T 1974, diar. 16.12.1974. , 21 kpl, saviastian pala, Koristeena kuoppia ja kampaleimapainannetta. Reunapaloja.  
KM 19459, 2 kpl, kvartsi-iskos, Miettinen T 1974, diar. 16.12.1974. 14 kpl, saviastian pala, Koristeena erilaisia kampaleimapainanteita, kuoppia ja painanteita.  
KM 19460, 6 kpl, saviastian pala, Miettinen T 1974, diar. 16.12.1974, Koristeena mm. viuhkamaisesti painettuja kampaleimoja, leimapainanteita, viivaa. Osa koristeettomia.  
KM 19461, 3 kpl, saviastian pala, Miettinen T 1974, diar. 16.12.1974, Koristeena epämääräistä kampaleimapainannetta.  
KM 20285.  
KM 30718:1-4, Luoto J 1994, Koekuopasta tontilta 1:131 (Munterontie 109).  
KM 31265:1, 1300 g, 60 kpl, saviastian pala, Märkälä A, diar. 30.11.1998, Tyypillisen kampakeramiikan ison astian paloja joissa koristeena kampaleimoja ja kuoppia.  
Myöhempiä 2000-luvun löytöjä ei ole tässä lueteltu, ne pääosin alueen itäosasta

Sijainti: Rutolan Munteron kyläkunta sijaitsee Lappeenrannan keskustasta n. 8,5 km W.

Huomiot: Koordinaatti osoittaa länsipään. Itäpää : x 6771 58 y 3557 36 z 83. Ruoholammen N-puoli, talojen pihapiiri ja metsänlaita. Hiekkaisen harjun W-pää ja S-laita.

Aiemmat havainnot:

Kirkosta n. 7 km länteen, Ruoholammen pohjoispuolella, hiekkaisen harjun länsipäässä ja etelälaidalla; kylätie kulkee asuinpaikan halki. Löytöpaikat 1- 4 (Etu-Muntero) ovat talojen pihapiirissä, löytöpaikka 5 (Taka-Muntero) metsärinteessä. Vaikka paikkojen välillä on löydöttömiäkin alueita, on asuinpaikkaa pidettävä yhtenäisenä.

Muinaisjäännösrekisteri 2012:

Asuinpaikka sijaitsee Ruoholammen pohjoispuolella, hiekkaisen harjun länsipäässä ja etelälaidalla. Neljä löytöpaikoista (Etu-Muntero) sijaitsee talojen pihapiirissä ja yksi on metsärinteessä (Taka-Muntero). Asuinpaikka lienee kuitenkin yhtenäistä aluetta. Munterontie kulkee asuinpaikan halki. Paikalta on löytynyt mm. kampakeramiiikkaa (Ka II) ja varhaista asbestikeramiiikkaa (ns. Kaunissaaren keramiiikka). Asuinpaikalla on todettu ja tutkittu useita tulisijoja.

Timo Jussilan inventoinnissa 2006 havaittiin, että asuinpaikka jatkuu Järviiniitynsuon rannalle ja käsittää ilmeisesti koko hiekkakankaan alueen 79-82 m mpy korkeustasojen välillä. Asuinpaikka on sijoittunut kankaalle pesäkkeisesti. Asuinpaikan itäosasta on löydetty runsaasti keramiiikkaa mm. Sarenin tontilta (2009) rakennuksen ympäristöiden yhteydessä. Asuinpaikan itäosa on kuitenkin melko vähälöytöinen.

Alueella sijaitsee lisäksi toisen maailmansodan aikaisia linnoitteita, jotka kuuluvat 1940 aloitettuun Salpalinjan puolustusketjuun. Munterontien poikki on rakennettu panssarivaunun kaivantoeste, joka on suora V-profiilin muotoinen 2,5 m syvä kaivanto, jonka yläosan leveys on n. 5 m. Kenttälinoitteet jatkuvat alueelta pohjoiseen, Munteronsuon itälaitaa, Tenhamonlahteen asti. Kenttälinoitteita ei ole tutkittu maastossa kauttaaltaan.

Luoto J 1994: Koekuoppia tontilla 1:131, Munterontie 109, viemäriinjan tarkastuksen yhteydessä. Kahdesta koekuopasta kummastakin kampakeramiiikan pala.

Jussila 2012:

Tarkastin alueen länsiosan pellon Munterontien eteläpuolella. Pelto oli kynnettyinä ja talven jäljiltä koskematon, joskin kuiva. Maaperä hienoa hiekkaa - hiesua. Tarkastelin peltoa loivan törmän yläpuolella laajasti ristii rastiin, mutta en havainnut mitään esihistoriaan viittaavaa. Kuitenkin ilmeisesti (?) pellostä on saatu aikoinaan kivikautisia löytöjä. Rajaus on muinaisjäännösrekisterin mukaan.



Asuinpaikan länsiosan eteläreuna taustalla, vaaleana näkyvällä kuivalla peltoalueella. Kuvattu pohjoiseen.



Asuinpaikan länsipää, suurin piirtein noudattaen taustalla näkyvää kuivaa ja hiekkamaaperäistä peltoaluetta. Kuvattu itään.

### **LAPPEENRANTA MUNTERO, VARUSTUKSET**

Mjtunnus: 1000017494

Rauh.lk: 1

Ajoitus: historiallinen

Laji: varustus: taistelukaivannot

Koordin: N: 6767 915 E: 556 687

X: 6770 755 Y: 3556 880

Tutkijat: John Lagerstedt 2010 inventointi, Jussila T 2012 inventointi

Sijainti: Paikka sijaitsee Lappeenrannan keskustasta 7,7 km länteen.

Huomiot: Muinaisjäännösrekisteri: "mahdollinen muinaisjäännös". Kohde on osa Salpalinjaan kuuluvaa puolustusketjua, jonka rakentaminen aloitettiin 1940. Se sijaitsee kahdessa osassa Ruoholammen länsirannalla, Munteronjoen itäpuolella suurimmaksi osaksi hakkuuaukealla. Kohde kuuluu valtakunnallisesti merkittäviin rakennettuihin kulttuuriympäristöihin. Kohteen eteläosassa on teräsbetoninen konekiväärikorso nro 18. Korsun ympäristössä ja sen pohjoispuolella on maahan kaivettuja, kenttälinnoitettuja taistelu- ja yhdyshautoja tuliasemineen, joita ei ole tutkittu kauttaaltaan. Munterontien pohjoispuolella on maahan kaivettu, kenttälinnoitettu konekivääriasema, joka on ollut aikanaan katettu. Aseman sisätilan koko on nykyään 3 x 4 m ja siinä on kaksi ampuma-aukkoa. Taisteluhautojen päätorjuntasuunnat ovat itään ja länteen. Kohteen eteläpuolella on panssarivaunun kivieste.

Jussila 2012:

Alueella laajahko yhtenäinen taisteluhauta, jonka eteläpää päättyy kallioon louhituun betonikatteiseen bunkkeriin. taisteluhaudan keskivaiheilla, bunkkerin pohjoispuolella on pieni kalliolouhos, josta louhittu ps-estekiveä, Yhtenäisen taisteluhaudan pohjoisosan itäpuolella on osittain veden täyttämä kuoppa ja kaivantaja –

keskeneräinen korsu tms. rakennelma. Sen ympäristössä on runsaasti louhintajätettä ja kiviraviota. Tst-hautaverkoston koillispuolella 170 m etäisyydellä itäisimmästä haudasta, pellon laidan metsikössä on pieni pätkä, n. 20 m taisteluhautaa ja sen pohjoispuolella suurehko vallien ympäröimä kuoppa, n. 12 m halk. joka liit-tynee varustuksiin. Niiden välillä, matalan kallioharjanteen länsikupeessa on louhittuja kivenjätkäleitä, mutta kalliossa ei havaittu louhinnan jälkiä, joten jätkäleet lienee paikalle tuotuja - tilapäisesti ilmeisesti – ja jääneet käyttöä vaille. Taistelu-hautaverkoston pohjoispuolella, niemeen tulevan metsätien itärpuolella, mäen länsirinteessä on ilmeisesti myös ps-estekivilouhos, joka pusikon peittämänä. Paikalla on runsaasti keskeneräisiä estekiviä hujan hajan. Kolmas louhos sijaitsee kauempana luoteessa, Munterontien eteläpuolella olevassa kallioseinässä, pellon länsipuolella. Munterontien pohjoispuolella, tien jyrkän mutkan kohdalla, tien pohjoispuolella on mäen eteläreunalla juoksuhaudaa, samoin huonokuntoista haudan jäännettä tien eteläpuolella.

Bunkkerin pohjoispuoleinen, yhtenäinen taisteluhauta on kivikkoiseen maahan kaivettu ja joissain kohden osin kallioon louhittu. Haudan seinämiä on paikoin ki- vetty. Puurakenteita – jos niitä on ollut, en havainnut. Varustus on pääosin melko hyväkuntoinen ja eikä pahasti sortunut (sortumista on kyllä joka kohdin). Itään menevä haudan haara on huonokuntoinen ja sortunut matalaksi kaivannoksi, Samoin eteläpäässä oleva läntinen haara. Keskeneräisen korsun ympäristössä on kaivantaja jotka epäselviä – mahdollisesti keskeneräistä juoksuhaudaa. Koilli- sessä sijaitseva erillinen taisteluhaudan pätkä on huonokuntoinen. Sen ja muun taisteluhaudan välinen alue on peltoa ja on ilmeistä että peltoa raivattaessa on osa taisteluhautaa hävitetty.

#### Koordinaatit

Bunkkeri:	6767910	556749
Kuoppa:	6768282	556731
Louhokset:	6768191	556412
	6767991	556737
	6768110	556783

Laajan yhtenäisen tsthaudan

NW-pää: 6768054 556642 ja NE-pää: 6768111 556740

Etelässä hauta päättyy bunkkerin tasalle

Erillisen

Muinaisjäännösrekisterissä varustus, ilmeisesti vain Bunkkeri, on merkitty 1. luokan kohteeksi mutta mahdolliseksi muinaisjäännökseksi. Viimeisin Museovirastosta saatu ohje on, että salpalinjan varustukset eivät ole muinaismuistolain mukaisia muinaisjäännöksiä mutta että niitä olisi sellaisena käsiteltävä kaavoituksessa ja maankäytössä. Tämän voi käsittää niin että Munteron varustukset tulisi lähtökoh- taisesti suojella tavalla tai toisella mutta että harkinnanvaraa on ja siitä tulisi kes- kustella Museoviraston kanssa. Ilmeisesti Bunkkeri on keskeisin suojelukohde, panssariesteet ja juoksuhaudat ilmeisesti voi suojella harkinnanvaraisesti joiltain osin (kyseessä epävirallinen inventoijan käsitys).





Bunkkerin oviaukko sen pohjoispuolella.



Bunkkerin katolla oleva tähystyskupu



Tst-hautaa heti Bunkkerin pohjoispuolella.



tst-hautaa, verkoston keskiosassa. Etelään.



Yllä ja alla: Tst-hautaverkoston pohjoisosaa



Huonokuntoista itäistä haaraa



Panssariestekivikkoa





Keskeneräinen varustus, mahd. korsun kuoppa



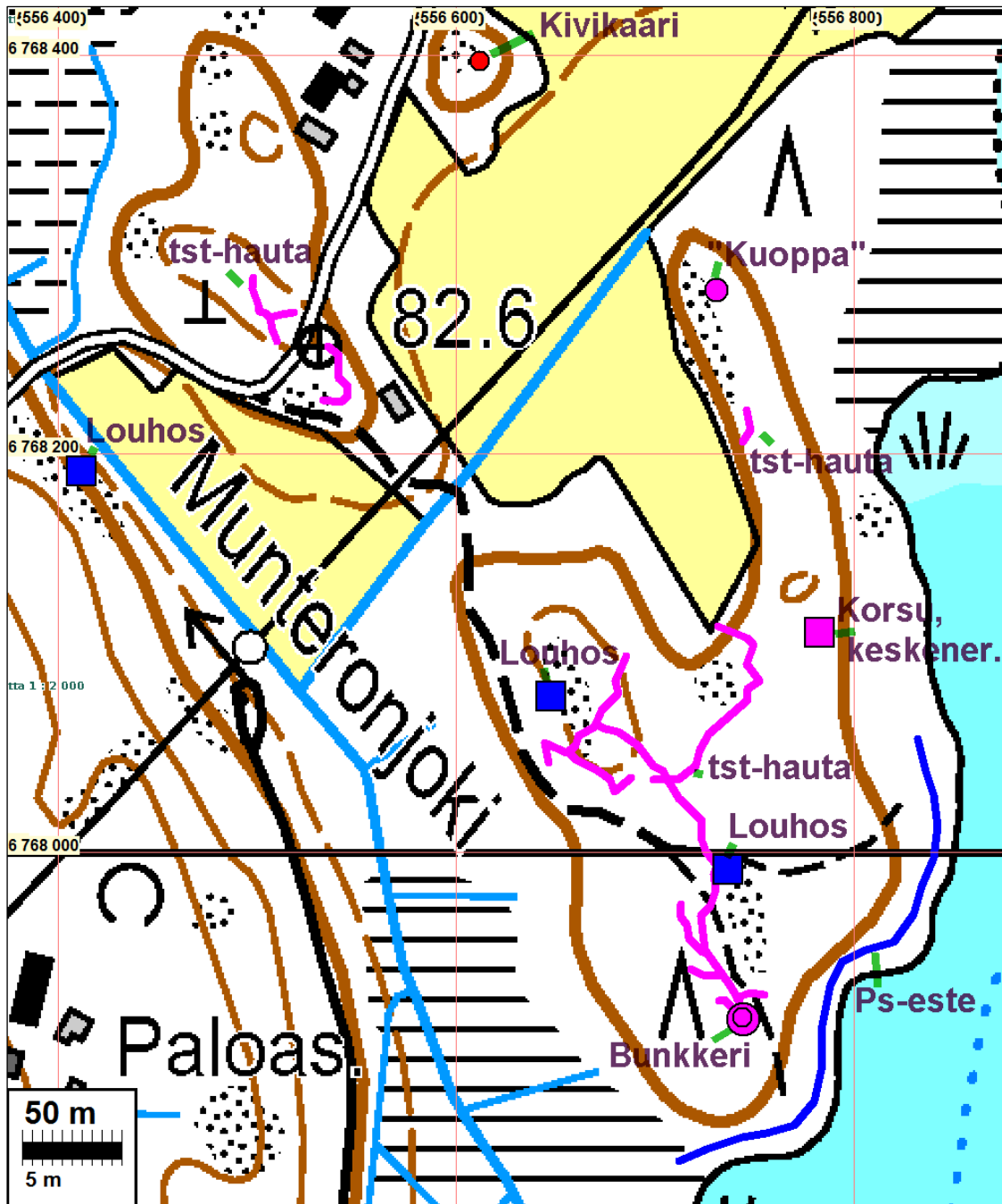
Eteläinen louhos bunkkerin pohjoispuolella.



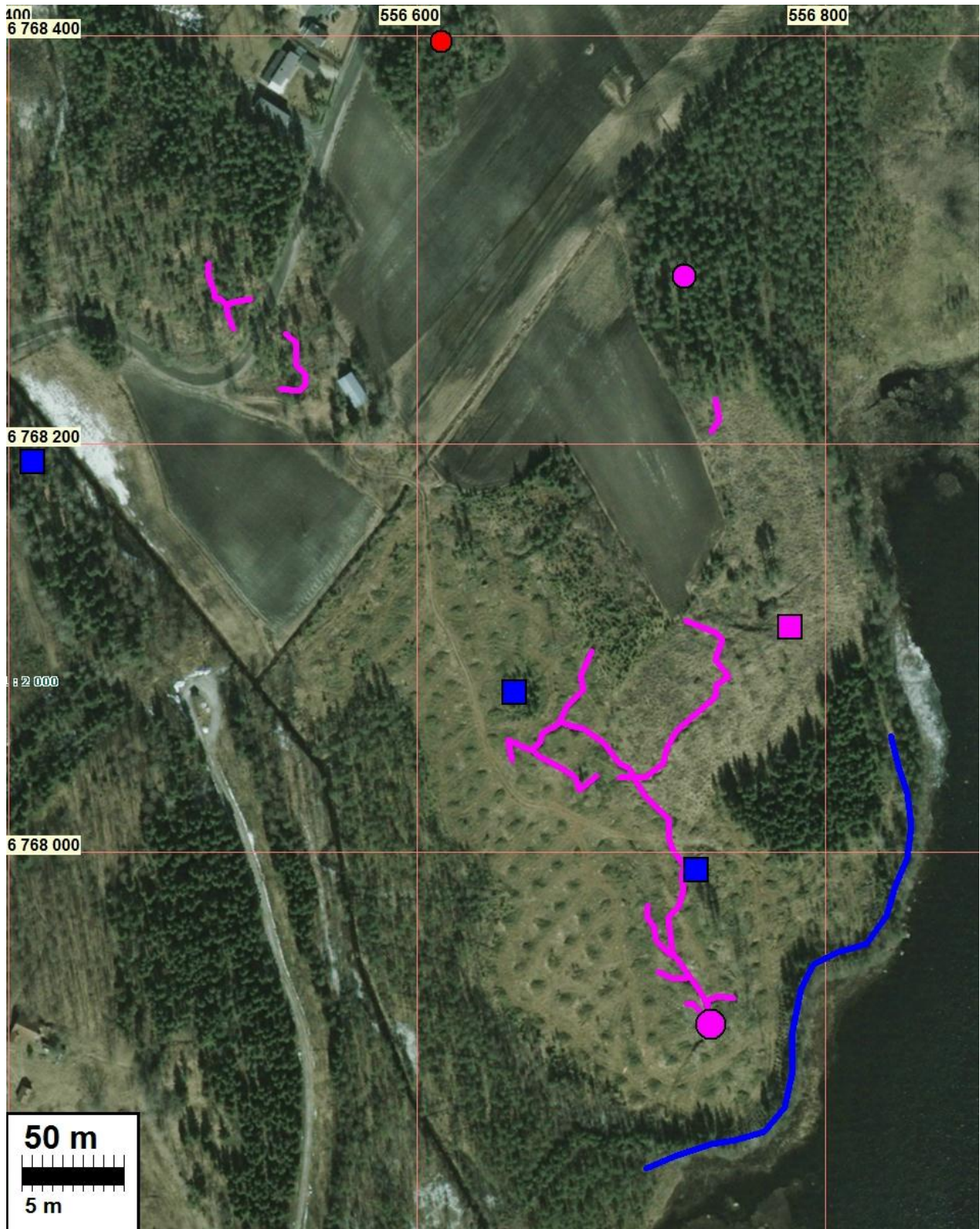
"Keskimmäinen" louhos mäen länsirinteessä (Kuva M. Veijovuori, Pöyry Finland Oy)



MMI:n ilmakekuva v. 2011. Taisteluhaudat erottuvat kuvassa. Bunkkeri keskellä alhaalla. Sen pohjoispuolella olevan oviaukon edessä oleva syvä haupa näkyy ylösalaisin olevan T:n muotoisena mustana läiskänä.



Tst-hauta sinipunaisella, panssariestekivikko sinisellä, louhokset sininen neliö, Bunkkeri ja kuoppa sinipunainen pallo. Keskenräinen mahd. korsurakennelma sinipunainen neliö. "Kivikaari" punainen piste.



mml-ilmakuva 2011

Tst-hauta sinipunaisella, panssariestekivikko sinisellä, louhokset sininen neliö, Bunkkeri ja kuoppa sinipunainen pallo. Keskeneräinen mahd. korsurakennelma sinipunainen neliö. "Kivi-kaari" punainen piste.