

**Parkano
Alaskylän
vesihuoltosuunnitelma-alueen
kaivantolinjojen
tarkastus
muinaisjäännöskohteilla
2012**



**Timo Sepänmaa
Timo Jussila**



Kustantaja: Parkanon kaupunki

Sisältö:

Perustiedot	2
Yleiskartta	3
Tarkastus	4
PARKANO 11 VIINIKKAJOEN SUU	4
PARKANO 12 HAUKKALA	9
PARKANO 14 HAUKKUMAA.....	10
PARKANO 17 ALASKYLÄ LAATU YLINEN.....	12
Yhteenveto	17

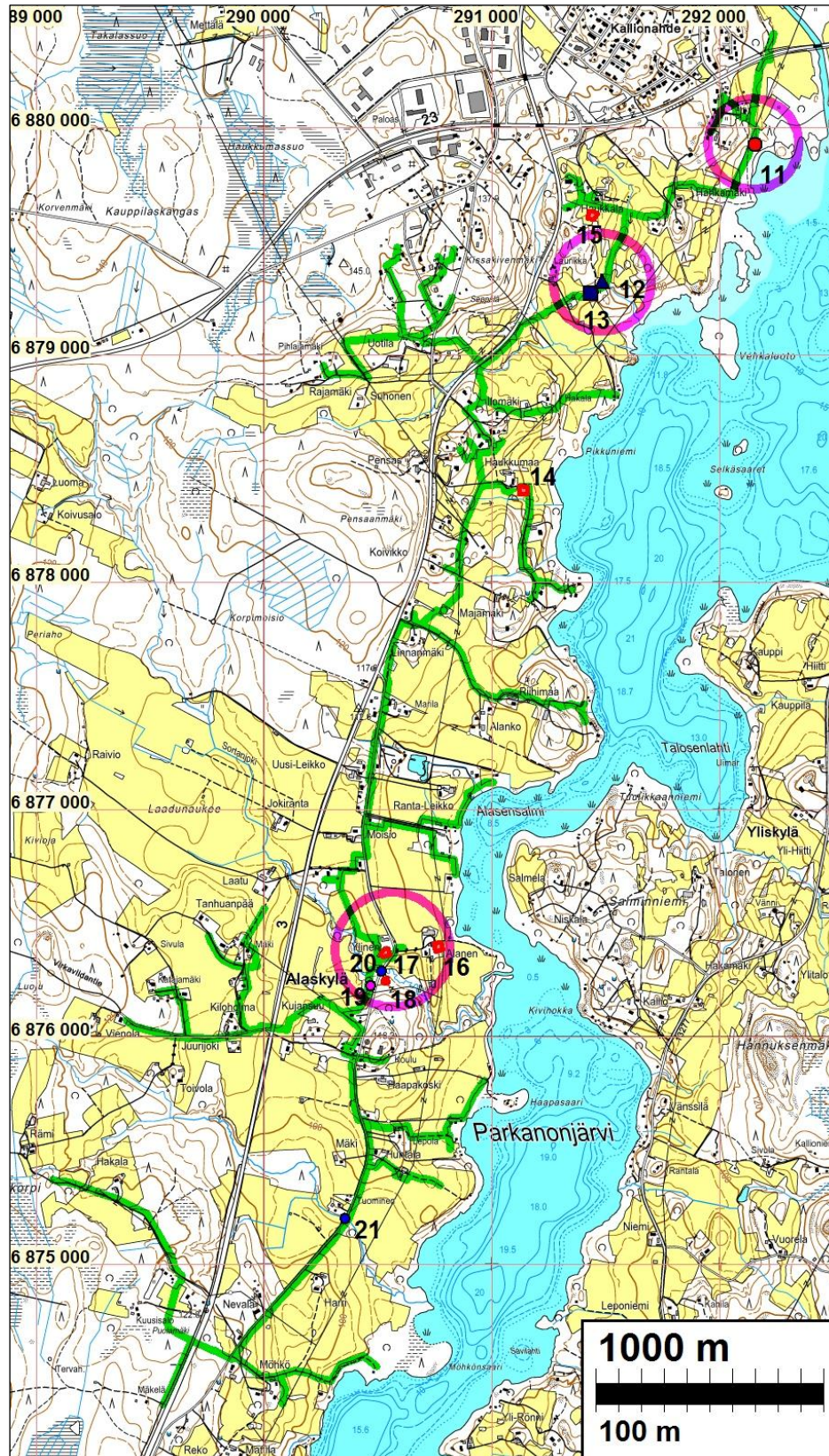
Perustiedot

- Alue:** Vesihuoltolinjan kaivannon alueen tarkastus paikoilla missä linja kulkee lähellä muinaisjäännöksiä.
- Tarkoitus:** Tarkastaa vesihuoltolinjan paikka maastossa muinaisjäännösten liepeillä ja tarvittaessa osoittaa sille uusi linjaus, kerätä vielä lisää materiaalia jolla vakuuttaa museoviranomaiset siitä, että nyt suunnitellulla viemäriinjalla ei ole muinaisjäännöstä ja vakuuttua siitä että linja kulkee maastossa siten että se ei vahingoita muinaisjäännöstä ja osoittaa Parkanon kunnalle se, että maastoon aiempien inventointien ja saatujen lausuntojen ja nyt tehtävän tarkastuksen perusteella merkitty vesihuoltolinja voidaan esteettä ja viivytyksittä kaivaa muinaisjäännösalueiden ulkopuolelle niihin kajoamatta.
- Kustantaja:** Parkanon kaupunki
- Työaika:** Maastotyö 16.11.2012
- Tekijät:** Mikroliitti Oy, Timo Sepänmaa ja Timo Jussila
- Tulokset:** Vesihuoltolinjalla ei havaittu muinaisjäännöksiä. Tunnetut muinaisjäännökset eivät ulotu maastoon merkitylle vesihuoltolinjalle.
- Viitteet:** Inventointikertomus 2.8.2012: Bilund, Sepänmaa, Jussila: Parkano Alaskylän vesihuoltosuunnitelma-alueen muinaisjäännösinventointi v. 2012
- Inventoinnin tarkennus 23.10.2012: Parkano. Alaskylän vesihuoltosuunnitelma-alueen muinaisjäännösinventoinnin tarkennus 2012
- Selityksiä:**
- Kohteiden numerointi on epävirallinen, vain raporttia varten karttaviitteeksi. Museovirasto antaa uusille kohteille aikanaan virallisen muinaisjäännösrekisteri-tunnuksen.
- Koordinaatit "NE" ovat ETRS-TM35FIN (Euref) ja "PI" kkj yhtenäiskoordinaatit (YKJ), "XY" kkj peruskoordinaatit. Kartat ja ilmakuvaotteet ovat ETRS-TM35FIN koordinaatistossa.
- Kartta ja ilmakuvapohjat Maanmittauslaitoksen maastotietokannasta syksyllä 2012 ellei toisin mainittu.
- Valokuvia ei ole talletettu mihinkään viralliseen arkistoon eikä niillä ole mitään kokoelmattunusta. Valokuvat digitaalisia, kopiot niistä on luovutettu tilaajalle CD:llä. Valokuvat ovat tallessa myös Mikroliitti Oy:n serverillä ja varmuuskopiolevyillä, ko. projektin kansiossa. Kuvaaja: Timo Jussila.

Yleiskartta

Tutkimusalue ja suunnitellut vesihuoltolinjat on merkitty vihreällä. Kesän 2012 inventoinnissa havaitut kohteet on merkitty eri symbolein.

Nyt tarkastetut alueet on merkitty sinipunaisella ympyrällä



Tarkastus

Alueelle suunnitellaan uuden vesijohto- ja paineviemäriverkoston rakentamista. Hankkeen johdosta Pirkanmaan maakuntamuseo antoi lausunnon (21.6. 2012, diar: 206/2012) jossa edellytettiin alueella suoritettavaksi arkeologinen inventointi. Kesällä 2012 Mikroliitti Oy (Antti Bilund ja Timo Sepänmaa) suorittivat viemäriinjalla vaaditun arkeologisen inventoinnin ohessa täysimääräisen muinaisjäännösinventoinnin, jossa arkeologisten menetelmien lisäksi käytettiin muiden tieteenalojen tutkimusmenetelmiä (historia, geologia, kasvitiede). Pirkanmaan maakuntamuseo katsoi inventoinnin niin huonosti tehdyksi (suullisesti) ja puutteelliseksi (kirjallisesti), että sen perusteella ei voinut ”antaa lupaa” kaivaa vesihuoltolinjaa kuin osittain. Vastineemme Pirkanmaan maakuntamuseolle 11.10.2012, jossa inventoinnin suoritusta ja tuloksia selitettiin, tarkemmin ei ollut museolle riittävä, joten alueella tehtiin tarkentava maastokäynti 18.10.

Täydennysinventoinnissa ei havaittu aiemmin havaitsemattomia muinaisjäännöksiä. Lisäksi Museovirastolta hankittiin lausunto inventoinnin kohteesta 13 (mahd. vanha kaskialue jossa maakivien päällä pikkukiviä sekä mahd. raivauskivikko) sähköpostitse 31.10.2012. Pirkanmaan maakuntamuseo piti ko. metsäaluetta muinaisjäännöksenä vastoin inventoijien kantaa. Museovirasto ilmoitti vastauksessaan 8.11.2012 (Helena Taskinen, sähköpostitse), että kyseinen kohde ei ole muinaisjäännös.

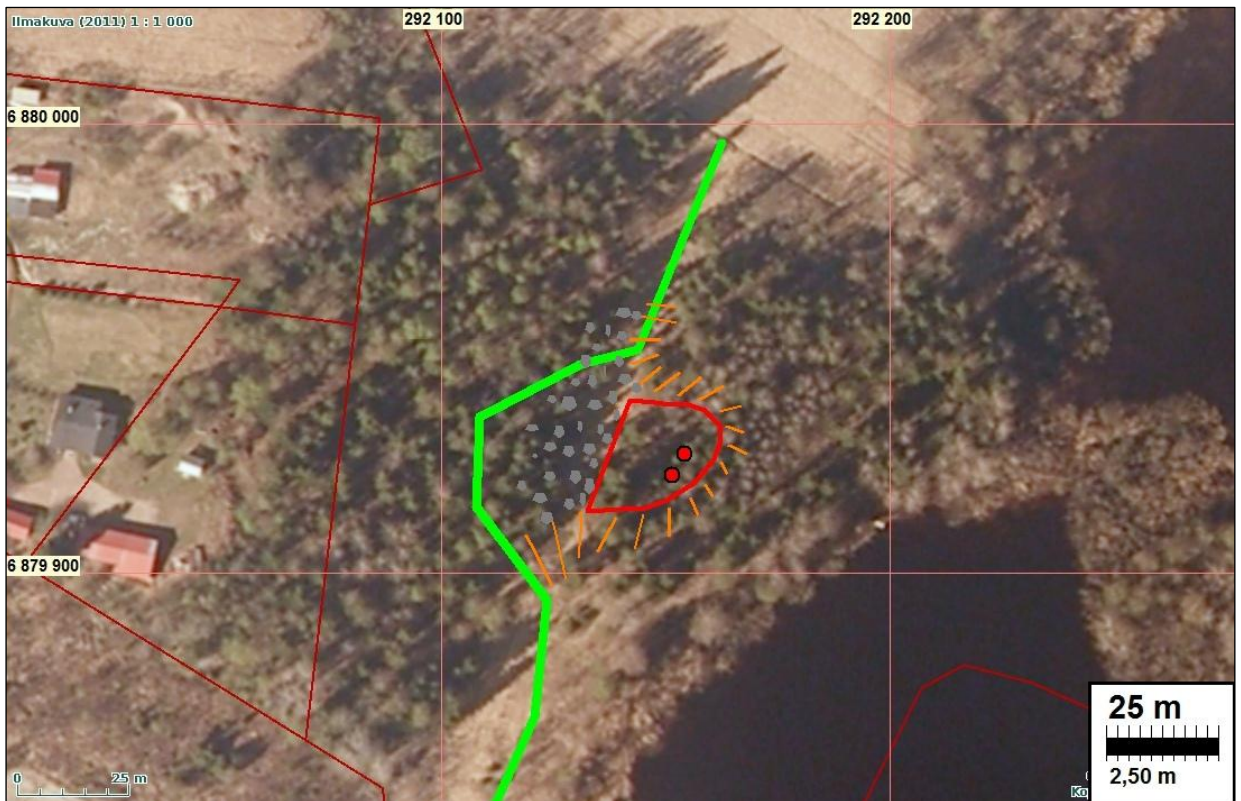
Tehtyjen inventointien ja selvitysten, sekä Pirkanmaan Maakuntamuseon antamien lausuntojen ja ohjeiden perusteella Parkanon kaupunki linjasi vesihuoltokaivannon muinaisjäännösten kohdalla uudestaan. Parkanon kaupungin edustajan mukaan tehdyt linjan siirrot eivät Pirkanmaan maakuntamuseon mielestä olleet vielääkään riittävät ja myös paikoin tarvittaisiin mahdollisesti lisäselvityksiä. Tämän johdosta Parkanon kaupunki tilasi Mikroliitti Oy:ltä vesihuoltolinjan uusi- en linjausten maastotarkastuksen, joka suoritettiin 16.11.2012. Tarkastuksessa oli mukana Parkanon kaupungin edustajana Mika Toropainen, sekä Parkanon kaupungin tilaamana kartoittaja Juha Porre Aluetekniikka Oy:stä joka mittasi linjaa ja tekemiämme havaintoja rdgps-laitteella.

Tarkastuksessa käytiin maastossa läpi vesihuoltolinjan kulku neljässä kohdassa, kesän 2012 inventoinnin kohteissa nro 11 (kivikautinen asuinpaikka), 12 (kuoppa), 14 (talotontti) ja 17 (talotontti). Kohteet on kuvattu ja selostettu tarkemmin aiemmissa raporteissa.

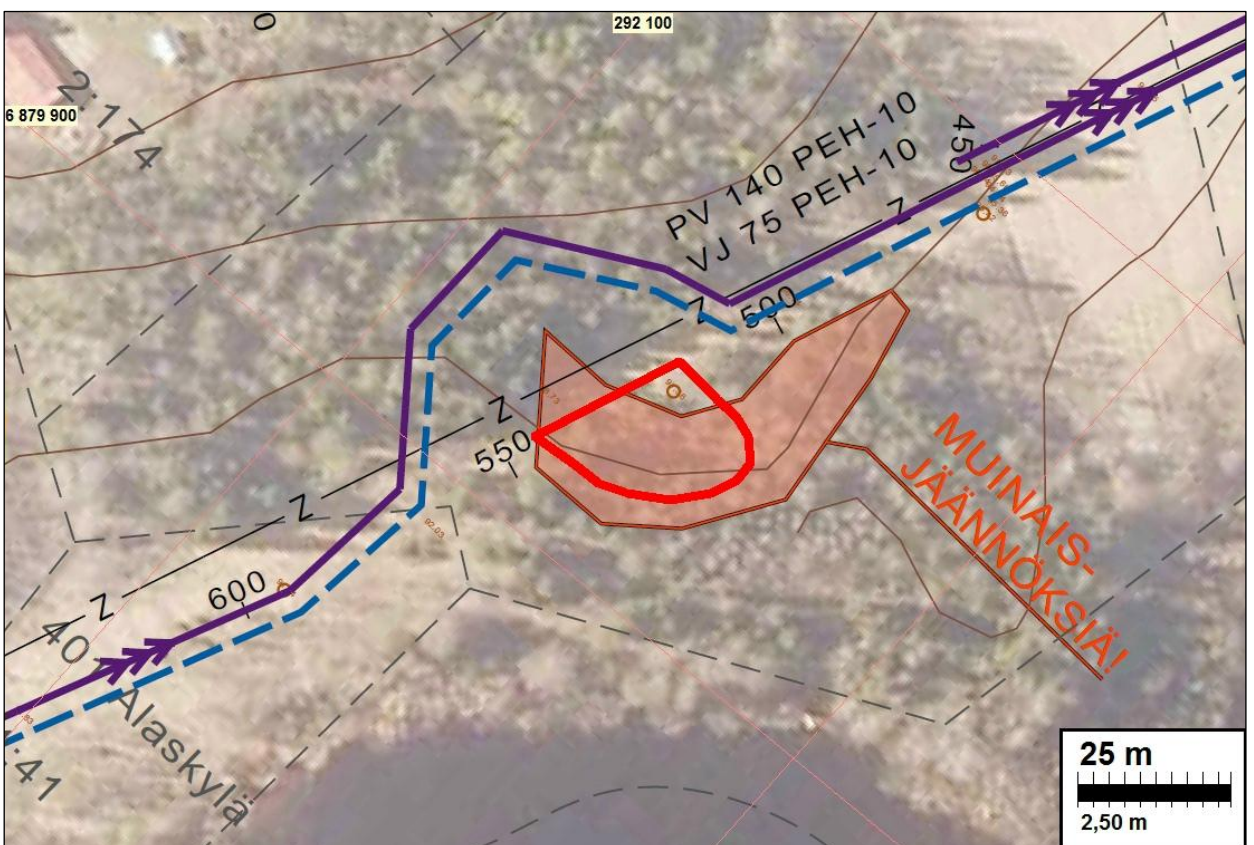
PARKANO 11 VIINIKKAJOEN SUU

Kivikautinen asuinpaikka.

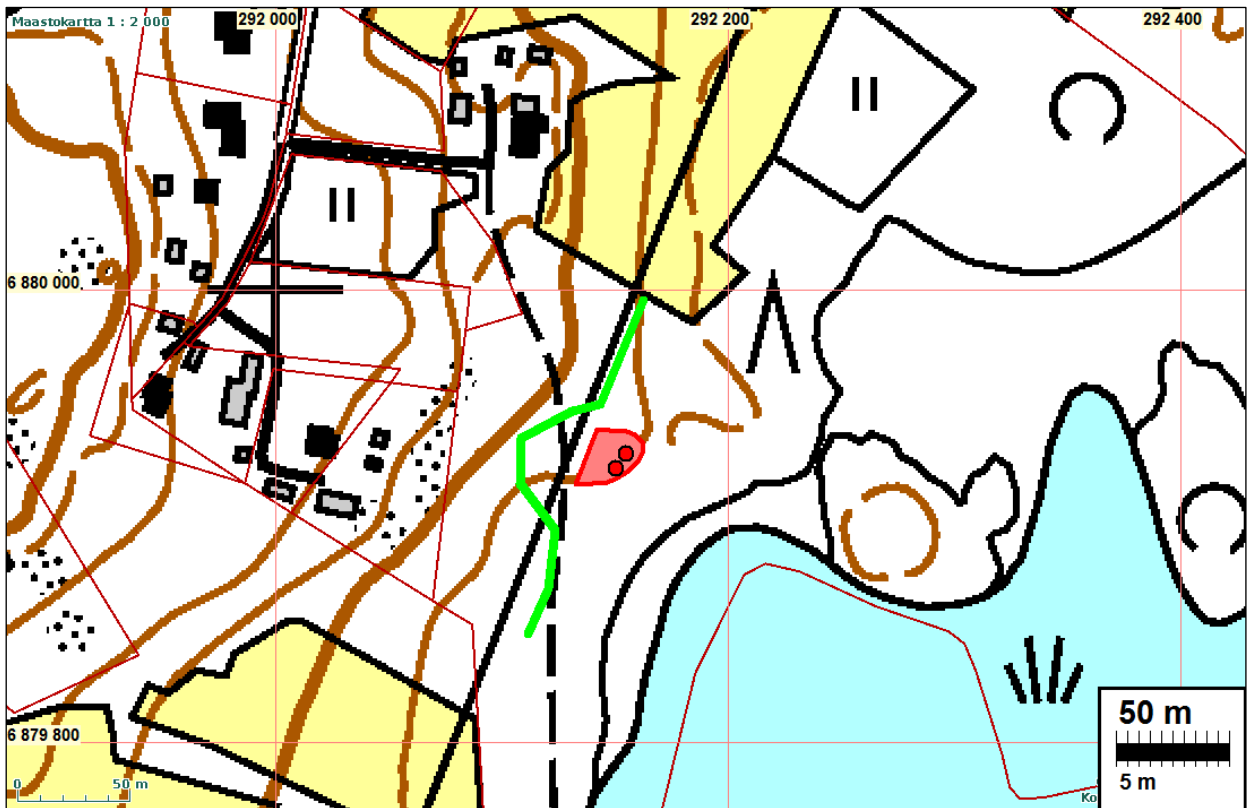
Asuinpaikan rajausta tarkennettiin. Kesän 2012 inventoinnissa tehty gps-mittauksessa oli epätarkkuuksia, jotka korjattiin. Asuinpaikka rajautuu topografisesti pienelle niemekkeelle, jota ympäröi pohjoisessa, idässä ja etelässä jyrkähkö muinaisrantatörmä. Maastokartan korkeuskäyrä kuvaa huonosti kyseisen nimekkeen topografian (minkä takia epätarkkuus kartalla jäi huomaamatta). Niemekkeen laki on sen kärjessä tasainen, loivasti rantaan viettävä. Löydöt tulivat niemekkeen kärjestä. Niemekkeen tyven poikki kulkee sähkölinja ja sen alla tieura, joka lienee tasannut tyven aluetta. Sen itäpuolella maasto nousee ja muuttuu hyvin kiviseksi, jopa louhikoiseksi. Löydöt tulivat niemekkeen kärjen alueelta. Topografisesti voidaan arvella että asuinpaikka voi ulottua enintään niemekkeen laen alueelle. Kesällä 2012 tehdyssä koekuopituksessa ei havaittu muinaisjäännöksen merkkejä sähkölinjan liepeillä eikä sen länsipuolisessa kivikossa. Todennäköisesti muinaisjäännös rajoittuu aivan kärjen alueelle mutta varmuuden vuoksi se on rajattu lännessä em. kivikon reunaan.



Ilmakuvaan on merkitty maastoon merkitty vesihuoltolinjan kulku vihreällä, asuinpaikan tarkennettu rajaus punaisella. Topografiaa on hahmoteltu ruskealla (törmärinne) sekä kivikkoa harmaalla. Löytöpaikat punainen pallo.



Tilaajan suunnitelmakartta jossa asuinpaikan vanha (vaal.pun.) ja uusi rajaus (punainen viiva)



Vesihuoltolinja vihreällä. Kivik. asuinpaikka punaisella.

Tarkastuksessa todettiin, että maastoon merkitty vesihuoltolinja ei missään kohden ulotu todetulle, eikä topografian ja maaston puolesta mahdolliselle muinaisjäänökselle. Pohjoinen linjan kulmapiste on rinteessä kivikon reunalla, tieuran ja sähkölinjan länsipuolella. Siitä linja kääntyy lounaaseen, alueelle joka on hyvin kivikkoinen ja jossa ei koekuopituksessa havaittu merkkejä muinaisjäänöksestä. Asuinpaikan etelä-lounaispuolella linja kaartuu kaakkoon ja sitten etelään kivikkoisella alueella. Eteläinen kulmapiste on muinaisrantatörmän juurella.

Maastoon ja suunnitelmakartalle merkityllä vesihuoltokaivannon linjalla ei ole muinaisjäänöstä, Lähimmillään linja tulee 11 m etäisyydelle arvellusta asuinpaikan pohjoisreunasta, joka tieuran alla ja josta ei ole löytöjä saatu.

Koska muinaisjäänöstä ei linjalla ole, eikä linjan kaivaminen ulotu eikä vahingoita muinaisjäänöstä, eikä sitä uhkaa, eikä muuta pysyvästi alueen olemusta tms., ei muinaismuistolain mukaista estettä linjan kaivamiselle ole ja linja voidaan sen puolesta kaivaa merkittyyn paikkaan. Kuitenkin linjan kaivamisessa on muinaisjäänös otettava huomioon ja varmistettava kaivamistyövaiheessa, että koneilla ei mennä muinaisjäänösalueelle ja että kaivuutyön mahdollisesti vaatimat maan läjitykset ja kasaukset tehdään kaivannon länsipuolelle ja että yleensäkin kaikki työmaatoiminta tapahtuu linjan länsipuolella eikä muinaisjäänöksen puolelle mennä missään vaiheessa muutamaa metriä linjaa etäämmäksi. Kaivausurakoitsijaa on selkeästi ohjeistettava asiasta.



Vesihuoltolinjan pohjoinen kulmapiste rinteessä. Kuvattu etelään. Sähkölinja ja tieura vasemmalla, taustalla tasanne jolla asuinpaikka sijaitsee. Löydöt kuitenkin vain sähkölinjan itäpuolelta.

Sama kuin yllä, mutta länsi-luoteeseen linjan kulkusuuntaan.





Linjan kulmapiste asuinpaikan luoteispuolella, ylemmällä tasolla ja kivikossa. Asuinpaikka jää kuvan ulkopuolelle oikealle. Kuvattu kaakkoon.



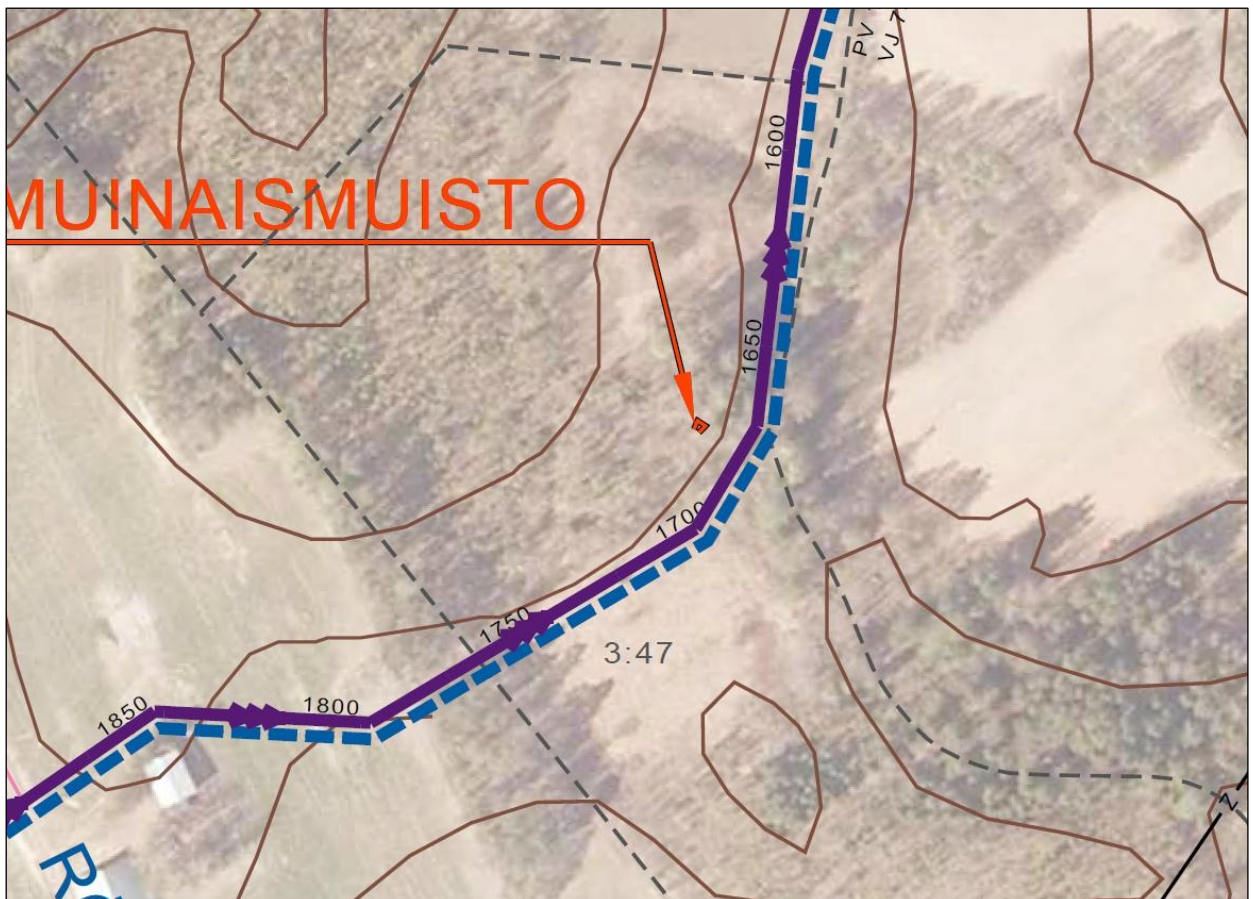
Edellisen kulmapisteiden kohdilta edelleen lounaaseen linjan kulkusuuntaan.



Edellisessä kuvan kohdilta otettu kuva itää. Henkilöt sähkölinjalla asuinpaikan länsirajalla. Asuinpaikka siitä taustalle hieman oikealle jossa muinaisen niemekkeen kärki.

PARKANO 12 HAUKKALA

Historiallinen, tunnistamaton kuoppa, mahd. nauriskuoppa.



Kuopan tarkka paikka merkitty ed. sivulla olevalle tilaajan suunnitelmakartalle. Vesihuoltolinja kulkee rinteeseen juurella, vanhassa pellossa kuopan etelä ja kaakkoispuolella. Siitä linja kaartaa pohjoiseen kulkien purolaakson pohjalla. Kuoppa sijaitsee jyrkähkön rinteeseen laella. Horisontaalinen etäisyys kuoppaan on 15,9 m ja vertikaalinen yli 3 m. Kuopan ja linjan välillä rinne. Vesihuoltolinja ei mitenkään uhkaa vähäisessä määrin kyseistä kuoppaa. Sen rakentaminen ei myöskään voi uhata kuoppaa eikä sen lähelle mennä.

Koska muinaisjäännöstä ei linjalla ole, eikä linjan kaivaminen ulotu eikä vahingoita muinaisjäännöstä, eikä sitä uhkaa, eikä muuta pysyvästi alueen olemusta tms., ei muinaismuistolain mukaista estettä linjan kaivamiselle ole ja linja voidaan sen puolesta kaivaa merkittyyn paikkaan.



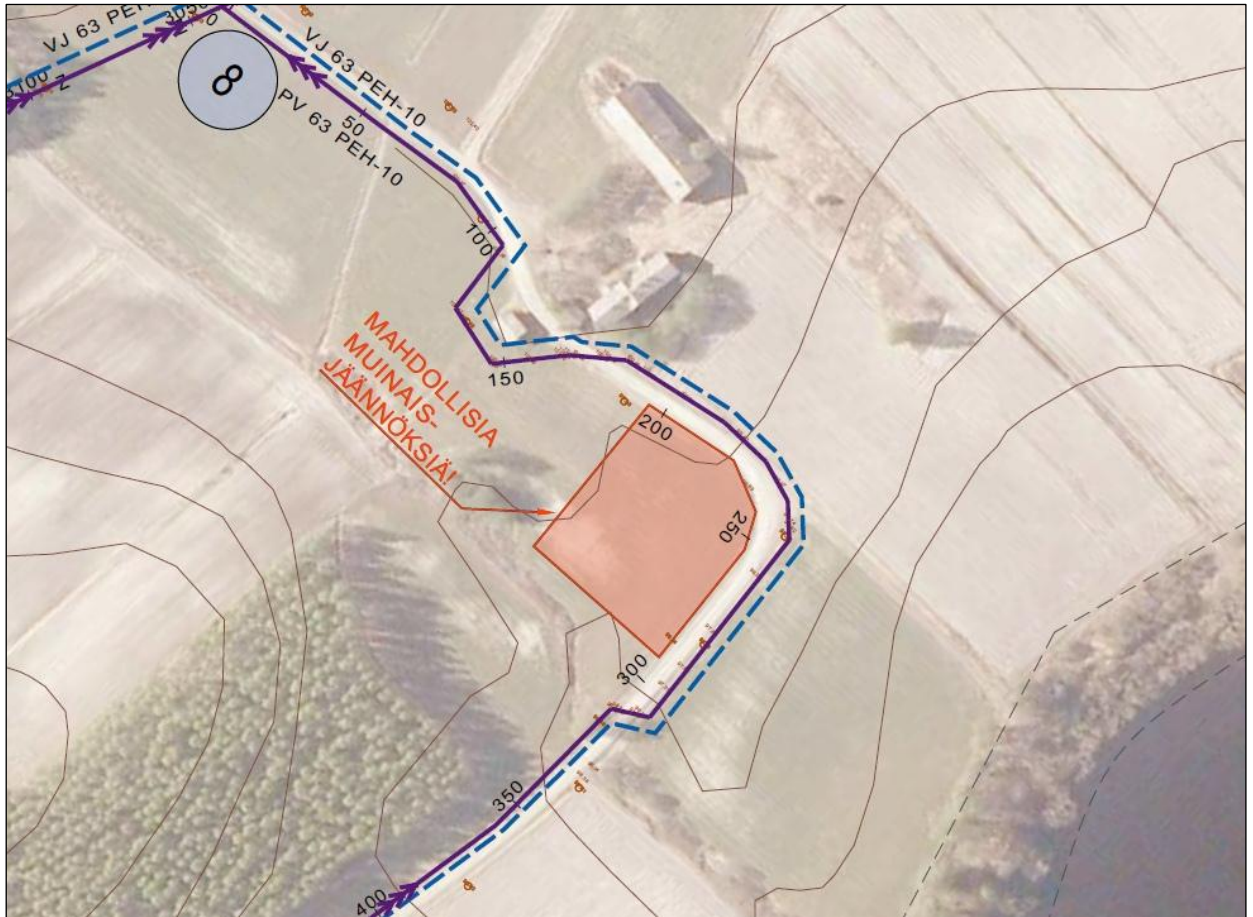
Vesihuoltolinjan kohdalta, vanhasta pellostä, kuvattu pohjoiseen. Kuoppa vas. taustalla rinteeseen laella, jossa erottuu valkeana läiskänä karttalaakku, joka kuopan kaakkoisreunalla. Linja kulkee kuvaajan kohdalta ja oikealla kaartuu purolaaksossa pohjoiseen.

PARKANO 14 HAUKKUMAA

Historiallinen, yksittäistalotontti (autioitunut, nyt peltona)

Pirkanmaan maakuntamuseo on edellyttänyt vesihuoltokaivannon kaivamisen arkeologista valvontaa talotontin liepeillä laivettaessa. Vesihuoltolinja kulkee pellossa tien laidalla toisella puolen tietä, mitä isojakokartan 1799 mukainen talotontti sijaitsee. Alueella kolmeen kertaan käytessä on pelto ollut ensin viljalla, sitten sängellä. Viljan ja sitten sängien välissä pellon pintaa oli inventoinneissa havainmnoittavissa. Nissä ei havaittu tien pohjois-itäpuolella mitään muinaisjäännökseen viittaavaa. Havaintomahdollisuudet olivat kuitenkin rajatut. Kaivuutyön valvonta on tämänkaltaisissa tapauksissa perusteltua, joskin tässä tapauksessa ehkä enemmänkin muodollista varmistelua.

Linja voidaan kaivaa Pirkanmaan maakuntamuseon ohjeen mukaisesti valvottuna.



Ote tilaajan suunnitelmakartasta. Isojakokartalta paikannettu talotointti punaisella.



Talotontin paikka tien takana. Kuvattu luoteeseen.

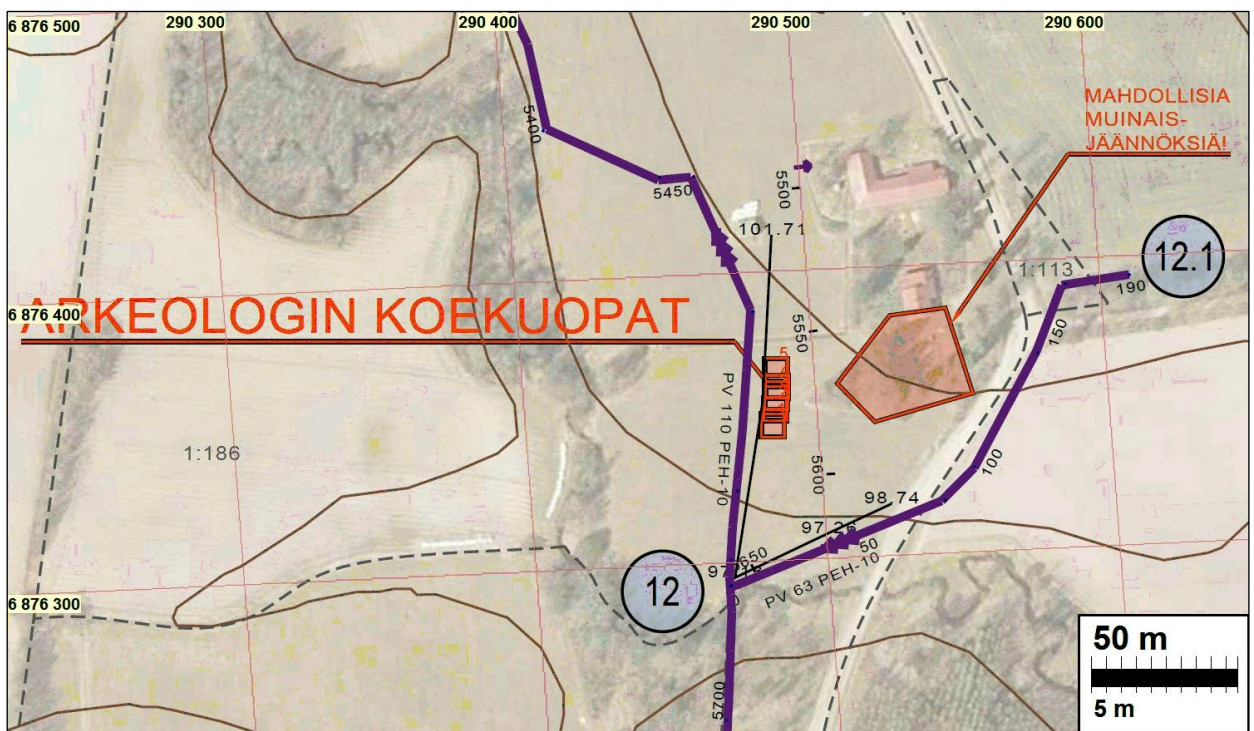
PARKANO 17 ALASKYLÄ LAATU YLINEN

Historiallinen yksittäistalotontti, paikannettu isojakokartalta 1796.

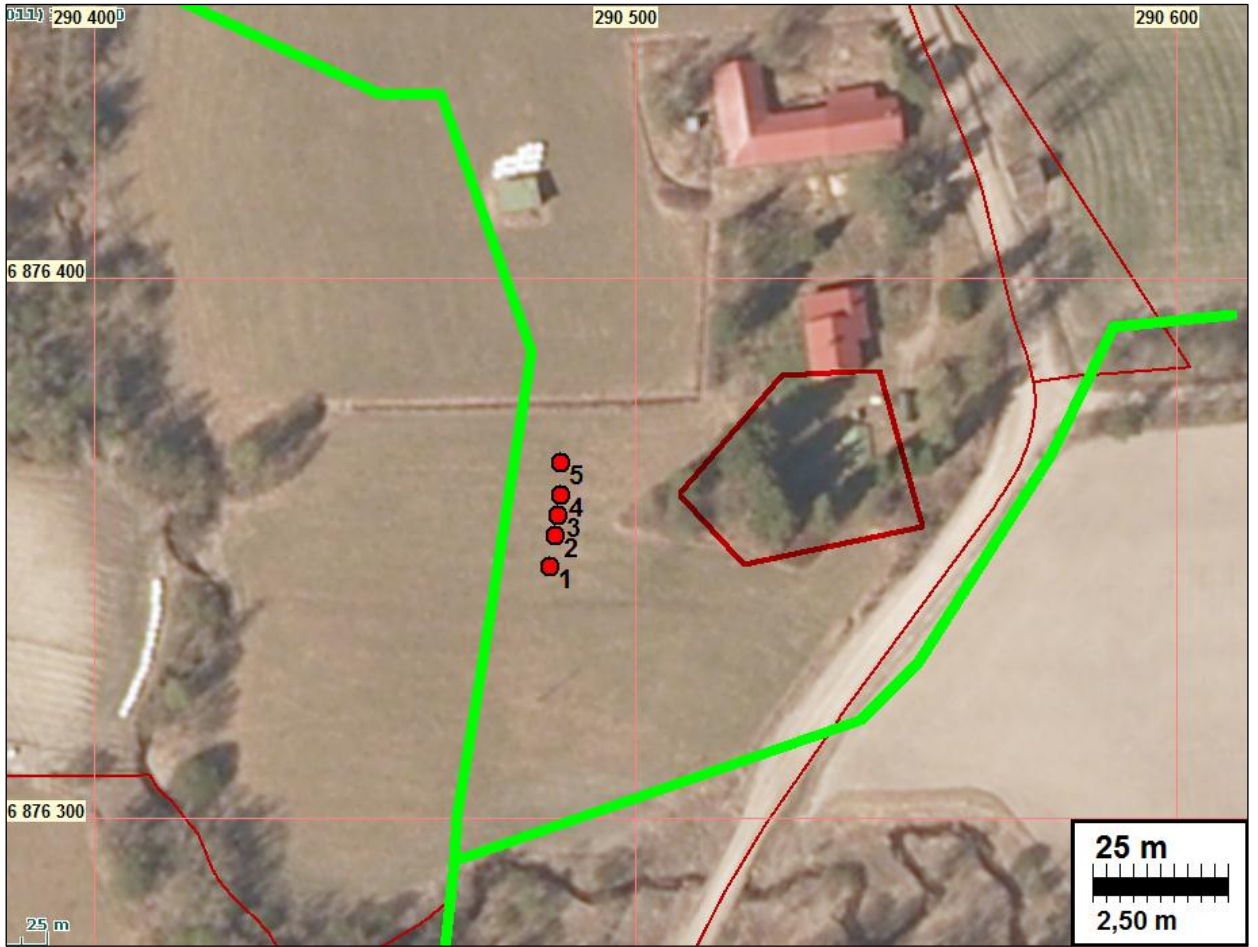
Vesihuoltolinjaa on siirretty talotontin länsipuolella lännemmäksi. Eteläpuolella itään kulkeva linjan haara on siirretty kosteaan purolaaksoon. Purolaaksossa (peltoa) maasto on hyvin kosteaa. Siellä ei voi sijaita asutushistoriallisia muinaisjäännöksiä ja tuskin muunkaan tyyppisiä. Maaperä alueella on siltistä, lähes savea.

Talotontin länsipuolella kulkevalle linjan alueelle (hieman sen itäpuolelle) kaivettiin viisi koekuoppaa. Koekuopissa ei havaittu kyntökerroksen alla mitään ihmistoiminnan merkkejä. Kuopat täyttyivät nopeasti vedellä, mutta havaintoja niistä kerettiin hyvin tekemään. Saveksisessa kyntökerroksessa ei havaittu mitään sellaista joka voisi viitata muinaisjäännökseen. Maaperä oli arkeologisessa mielessä ”puhdasta” - ei nokea hiiltä tms. asutusjäänteiden merkkejä. Kun linja nyt 29 m muinaisjäännösalueen länsireunasta ja yli 30 m etäisyydellä eteläreunasta ja yli 13 m etäisyydellä itäreunasta, tien toisella puolella, eikä koekuopissa havaittu mitään muinaisjäännökseen viittaavaa voi todeta että linjan alueella ei ole muinaisjäännöstä eikä siten muinaismuistolain mukaista estettä linjan kaivamiselle. Linja voidaan kaivaa suunnitellulle kohdalle muinaisjäännöstä uhkaamatta.

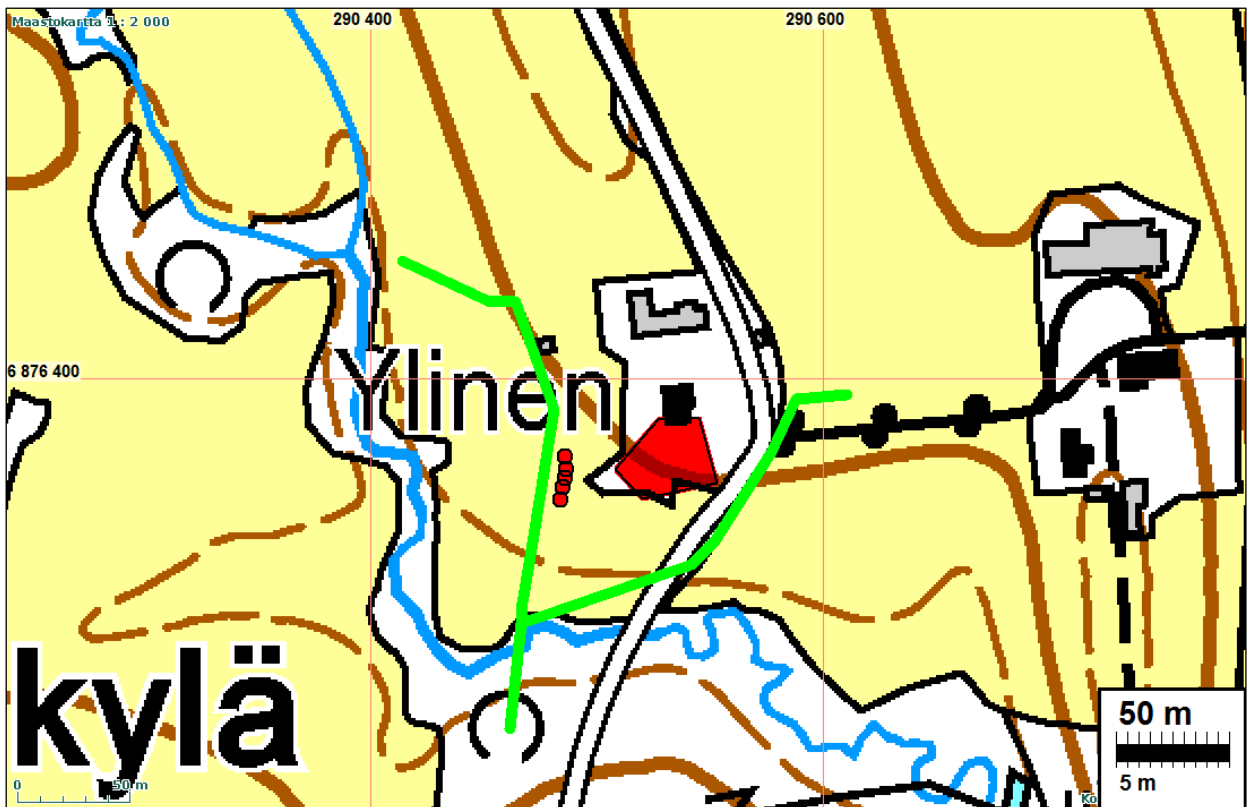
Pirkanmaan maakuntamuseo on ehdottanut alueella vesihuoltolinjaa kaivettaessa kaivuutyön arkeologista valvontaa. Nyt tehdyn linjan siirron ja arkeologisen tarkastuksen jälkeen kaivuutyön valvonta on tarpeetonta ja turhaa.



Ote tilaajan suunnitelmakartasta



Vesihuoltolinja vihreällä. Tehdyt koekuopat punainen pallo, muinaisjäännösrajaus punaisella viivalla.





Talotontin länsipuolelta etelään linjan suuntaan.



Talotontti taustalla metsikössä



Linjan kohdilta pohjoiseen talotontin länsipuolella.



Talotontin lounaispuolelta etelään kohti purolaaksoa



Vesihuoltolinja talotintin eteläpuolella, tien laidalta länteen.



Koekuoppa 1



Koekuoppa 2



Koekuoppa 3



Koekuoppa 4



Koekuoppa 5

Yhteenveto

Nykyisen suunnitelman mukaisella vesihuoltolinjalla ei ole missään havaittu kiinteää, muinaismuistolain mukaista muinaisjäännöstä, eikä muitakaan sellaisia kulttuurihistoriallisia jäänteitä joita olisi syytä suojella tai on suojeltu missään. Vesihuoltolinja on arkeologisesti tarkastettu poikkeuksellisen kattavasti ja perusteellisesti. Muinaisjäännösinventointi on suoritettu useaan otteeseen kaikkiaan kolmen erittäin kokeneen inventoijan toimestaⁱ. Tehtyjen selvitysten ja tutkimusten mukaan mitään muinaisjäännöksiin liittyvää estettä ei vesihuoltolinjan kaivamiselle ole ja se voidaan kaikkialla kaivaa nykyisten suunnitelmien mukaan muinaisjäännöksiä mitenkään uhkaamatta tai niihin kajoamatta. Ainoastaan kohteen 14 yhteydessä on kaivuutyö tehtävä Pirkanmaan maakuntamuseon vaatimuksesta arkeologin valvonnassa.

Porvoo 28.11.2012

Timo Jussila

ⁱ Kyseiset henkilöt ovat maamme kokeneimmat yhä maastotyötä tekevät inventoijat. He ovat yhteensä löytäneet tuhansia uusia muinaisjäännöksiä kiviakaudelta historialliseen aikaan, tarkastaneet lisäksi tuhansia muita muinaisjäännöksiä, nähneet toistakymmentätuhatta muinaisjäännöstä sekä tutkineet, kaivaneet ja kartoittaneet satoja muinaisjäännöksiä ympäri Suomea. Lisäksi heidän verkostonsa arkeologian ja muiden sitä tukevien tieteenalojen piirissä on erittäin laaja.