

Arkeologisen kohteen tarkastuskertomus

Hamina Houvanmäki 2 [917010022]

Muinaisjäänöstyyppi: kivilouhos
Ajoitus: kivikausi, historiallinen aika
Koordinaatit: P=6724637; I=504059; z=30 m mpy
(ETRS-TM35FIN, muinaisjäänösrekisteristä)

Tutkimukset ja aiemmat löydöt: Huurre 1967 (KM 17549); Lesell 2000 (KM 31970)
Lähilöydöt: Metsäkylä seuratalo (porfyryri ja kvartsilouhos, 550–700 m S); Summajoen itärannan kivikautisten asuinpaikkojen ryväs 200–700 m NW-SW (Kivimaa, Houvanmäki 1, Gyllingin kauppa, Klemolan seisake); Summajoen länsirannan kivikautisten asuinpaikat 500–800 m W-SW (Klemolan peltokumpu, Kuusisto)

Tarkastukset 2015

Pvm: 22.4.2015; 26.4.2015
Tarkastajat: T. Mökkönen, K. Nordqvist & V. Viinikainen
Löydöt: -

Kohde on tarkastettu aiemmin kahdesti. Huurteen mukaan Houvanmäen (myös Sipolanmäkeä) länsilaidalla rapakivikalliolla on noin 2 m leveä ja yli 20 m pitkä maasälpäporfyryrijuonne – Lesellin mukaan taas paikalla on noin 10 x 10 m laajuinen iskosten rajaama alue.

Vuoden 2015 tarkastuksessa louhitun porfyryrijuonen havaittiin jatkuvan huomattavasti aiempia tietoja laajemmalle alueelle. Louhittu juoni jatkuu aiemmin raportoidusta puisteestä noin 100 metrin päähän pohjoiseen mäen päälle ja noin 200 metrin päähän etelään jyrkänteen reunan alaosa.

Kohteen ääripäiden koordinaatit (ETRS-TM35FIN) ovat pohjoisessa (P=6724745; I=504023; z=58; GPS ± 5 m) ja etelässä (P=6740772; I=520688; z=48; GPS ± 4 m).

Tarkastusaikana alueelta oli kaadettu metsää eikä aluskasvillisuus ollut vielä ehtinyt nousta talven jälkeen. Havainto-olosuhteet olivat hyvät. Seuraavaksi kuvataan havainnot kolmessa osassa: 1) Houvanmäen laelta jyrkänteen alaosaan (sisältää aiemmin tunnetun osan kohteesta), 2) Houvanmäen laen alue, ja 3) Houvanmäen rinteiden alaosa.

Tarkastuskertomus on viimeistelty kuvien ja kartan osalta Helsingissä 23.3.2023.

Teemu Mökkönen

1. Houvanmäen laelta jyrkänteen alaosaan

Tämä osan ääripäät: Pohjoisessa P=6724677, I=504037, GPS ± 4 m; Etelässä P=6724592, I=504070, GPS ± 5 m

Kohteen aiemmat raportoidut havainnot liittyvät louhitun juonen jyrkänteen päällä olevaan osaan. Porfyryrijuoni ja sitä seurannut louhostoiminta jatkuu tältä alueelta kuitenkin eteläkaakkoon,

jyrkänteen alaosaan saakka kohtaan, jossa Riivarinmäentieltä asuintalojen välistä nouseva tie leikkaa Houvanmäen länsipuolen jyrkänteen (P=6724592, I=504070, GPS \pm 5 m). Mäen laella juoni on paljastuneena kohtaan (P=6724677, I=504037, GPS \pm 4 m), jonka jälkeen on moreenin peittämänä.

Rapakivikalliossa kulkeva maasälpäporfyryrjuoni on louhittu suurimmaksi osaksi kokonaan pois. Pohjoispäässä mäen päällä louhos erottuu kanjonimaisena railona. Rinteen keskiosassa rapakivikallio on romahtanut lohkarokiksi, joista porfyryriä on louhittu. Eteläpäässä rinteen alaosassa louhos erottuu taas syvänä railona. Seuraavaksi tarkempi kuvaus.

Pohjoispäässä mäen päällä louhittu alue erottuu matalampana syvennyksenä (leveys 1–1,5 m, syvyys 30 cm). Alueella kasvaa puuta, ja louhos on vahvasti aluskasvillisuuden peitossa. Seinämissä erottuu kuitenkin louhitun porfyyrin jäänteitä. Jyrkänteen reunan alapuolella louhos muuttuu hyvin selkeäksi kanjonimaiseksi railoksi (vrt. aiemmat havainnot), kunnes katkeaa rapakivilohkarokiksi rinteen keskiosassa. Ennen lohkarokkoa kanjonin leveys on 2,5 m ja louhinnan jälkiä erottuu seinämässä n. 2 m korkeuteen asti (seinämän korkeus n. 2,5 m). Tällä alueella louhoksen pohjalla erottuu iskettyä porfyryriä sammaleiden seassa.

Keskiosassa rapakivilohkarokiksi sortuneen alueen lohkarokista on louhittu niissä kiinni ollutta porfyryriä.

Eteläosassa louhos erottuu taas selkeänä kanjonina. Louhitun alueen leveys vaihtelee 1,5 m molemmin puolin. Poislouhitun juonen korkeus on yläpäässä 1,5 m, mutta suurimmillaan jyrkänteen alaosassa jopa 3 m. Jyrkänteen alaosassa juoni kulkee maanpinnan tasolla. Louhos päättyy paikkaan, josta jääkausi on lohkonut kallioaineksen pois. Alaosassa kasvillisuus on tiheää vesaikkaa.

Louhityksessä porfyyrissä on nähtävissä erilaisia muunnoksia punaisesta vaaleanharmaan kautta tummanharmaaseen kiviainekseen. Kuvat on järjestetty pohjoisesta etelään.



Kuva. Houvanmäen laella louhittu porfyryrjuoni erottuu umpeenkasvaneena railona. Kohti kaakkoa. T. Mökkönen 2015.



Kuva. Houvanmäen laella, jyrkänteen reunan lähellä louhittu porfyryjuoni erottuu syvänä ja leveänä railona. Kohti luodetta. T. Mökkönen 2015.



Kuvat. Houvanmäen laella, jyrkänteen reunan lähellä louhittu porfyryjuoni erottuu syvänä ja leveänä railona. Jyrkänteen keskiosassa juoni on peittynyt lohkariekkoon. Kuvissa Kerkko Nordqvist. Kuvat kohti pohjoista. T. Mökkönen 2015.



Kuvat. Louhimisen jälkiä porfyryjuonen reunalla Houvanmäen laella, jyrkänteen reunan lähellä. T. Mökkönen 2015.



Kuva. Jyrkänten keskiosassa juoni on peittynyt lohkariekkoon. Lohkareissa esiintyvää porfyyyriä on louhittu. Kuvassa Kerkko Nordqvist. Kohti luodetta. T. Mökkönen 2015.



Kuva. Jyrkänten alaosassa louhittu juoni on taas esissä, ja erottuu syvänä ja leveänä railona. Juoni tulee jyrkänten alaosaan mäen laelle johtavan tien kohdalla (vaalea alue kuvassa keskellä vesaikon takana on tietä). Kuvassa Kerkko Nordqvist. Kohti etelää. T. Mökkönen 2015.

2. Houvanmäen laen alue

Tämä osan ääripäät: Pohjoisessa P=6724745; I=504023; z=58; GPS \pm 5 m; Etelässä P=6724701, I=504034, z=56, GPS \pm 4 m

Yllä kuvatun louhoksen osan ja mäen laella sijaitsevan erillisen osan väliin jää noin 30 metriä leveä alue, jossa juoni on peittyneenä moreeniin. Tältä tasaiselta lakialueelta löytyi turpeen alta metsätyökoneen urista louhimalla irroitettuja porfyyrin kappaleita kahdesta kohtaa. Ensimmäisessä löytöpaikassa oli kolme ja toisessa vai yksi raaka-ainekappale. Raaka-ainekappaleita ei otettu talteen, vaan ne kuvattiin, mitattiin sijainti (GPS), ja jätettiin paikalleen.

Löytöpaikkojen koordinaatit:

	P (ETRS-TM35FIN)	I (ETRS-TM35FIN)	Virhe	z
raaka-aine 1	6724685	504062	±4 m	56
raaka-aine2	6724683	504071	±3 m	57

Kallion laella porfyyrinjuoni tulee esiin kallioalueella. Paikalla erottuu kaakko–luode suuntainen matala railo kohdassa, josta maasälpäporfyyrinjuoni on louhittu suurimmaksi osaksi kokonaan pois.

Louhittu alue on leveydeltään noin 1,5 m ja syvyydeltään 50 cm. Eteläpäässä louhinnan jäljet näkyvät selvästi kalliopaljastumassa. Pääosa louhoksesta on vahvasti kasvillisuuden peitossa, ja louhittuja seiniä erottuu vain paikoin. Louhoksen pohjoispäässä erottuu taas enemmän louhoksen paljasta seinää, jossa on vielä jäljellä porfyyyriä. Louhos päättyy pohjoisessa maakiveen.



Kuvat. Laella juoni on peittyneenä moreeniin noin 30 metrin matkalla. Tältä alueelta havaittiin metsätyökoneen urista porfyyrin raaka-ainekappaleita. Kuvassa keskellä vesaikon takana on tietä). Kuvassa Ville Viinikainen. Kohti länttä. T. Mökkönen 2015.



Kuva. Laen kallioalueella juoni erottuu paikoin selkeänä kasvillisuuden peittämänä railona. Kuvassa Kerkko Nordqvist. Kohti pohjoista. T. Mökkönen 2015.



Kuva. Laen kallioalueella juoni erottuu paikoin selkeänä kasvillisuuden peittämänä railona. Kohti itää. T. Mökkönen 2015.

3. Houvanmäen rinteän alaosa.

Tämä osan ääripäät: Pohjoisessa P=6724572; I=504073 GPS \pm 4 m; Etelässä P=6724446, I=504158, z=56, GPS \pm 4 m

Porfyriittijuoni on jatkunut Houvanmäen kalliorinteän alaosaan pitkän matkaa etelään. Aluetta tarkastaessa satoi runsaasti, eikä paikan päällä ollut mahdollisuutta muihin muistiinpanoihin kuin valokuviin ja GPS-mittauksiin.

Tällä alueella jääkausi on kuluttanut pois suurimman osan kvartsiporfyrijuonesta. Kalliojyrkänteen alaosaan erottuu kuitenkin monin paikoin kohtia, joissa porfyriä on louhittu pystysuorasta rapakivigraniittisesta seinämästä. Käytännössä louhittuja paikkoja on useita ääripäiden välissä (louhittu 1 ja louhittu 4). Laaja-alaisimmat louhitut kohdat löytyvät eteläpäästä (louhittu 3 ja louhittu 4).

Louhittua alue päättyy eteläisimpään mittapisteeseen (louhittu 4), jonka jälkeen koko kallio ja sen mukana maapeitteenpäällinen osa porfyrijuonesta on jääkauden pois kuluttamaa. Havaittu louhinta on kaikkialla hienovaraista kivilajien kontaktipintoja seurailevaa, eikä louhinnassa ole käytetty apuna moderneja/raskaita työvälineitä.

Louhittua aluetta on seuraavalla matkalla (pohjoisesta etelään):

	P (ETRS-TM35FIN)	I (ETRS-TM35FIN)	Virhe	z
louhittu 1	6724572	504073	\pm 4	55
louhittu 2	6724536	504086	\pm 5	50
louhittu 3	6724486	504133	\pm 4	53
louhittu 4	6724446	504158	\pm 4	48

Louhittu kohta 1. Poislouhitusta porfyyristä löytyi merkkejä heti jyrkänteen päälle johtava tien eteläpuolelta. Paikalla erottuu pystysuorassa rapakivikalliossa louhittuja kohtia, joissa porfyriä on vielä nähtävissä. Porfyriin kiinnittyvä pintakasvillisuus on usein hyvin erilaista kuin rapakivigraniitissa, mikä helpottaa porfyrikohtien havaitsemista.

Louhittu kohta 2. Paikalla erottuu ainakin kaksi kohtaa, joissa on louhimisen merkkejä pystysuorassa kalliossa. Porfyyrin pintaan tarttunut jäkälä/sammalkasvusto on väriltään vaaleaa.

Kohtien 2 ja 3 välissä olevalla alueella louhimisen merkkejä havaittiin vähemmän.

Louhitut kohdat 3 ja 4. Kohtien 3 ja 4 välisellä alueella louhittua porfyriä oli nähtävissä enemmänkin. Paikalla on kohtia, joissa poislouhitut kohdat näkyvät pystysuorassa

kallioseinämässä joko sisäänpäin kovertuneina alueina ja/tai kallion alaosassa poislohittuna vyöhykkeenä.



Kuva. Louhittu kohta 1. Osa louhitun porfyysin alueesta erottuu erilaisen kasvuston avulla. Kuva kohti itää. T. Mökkönen 2015.



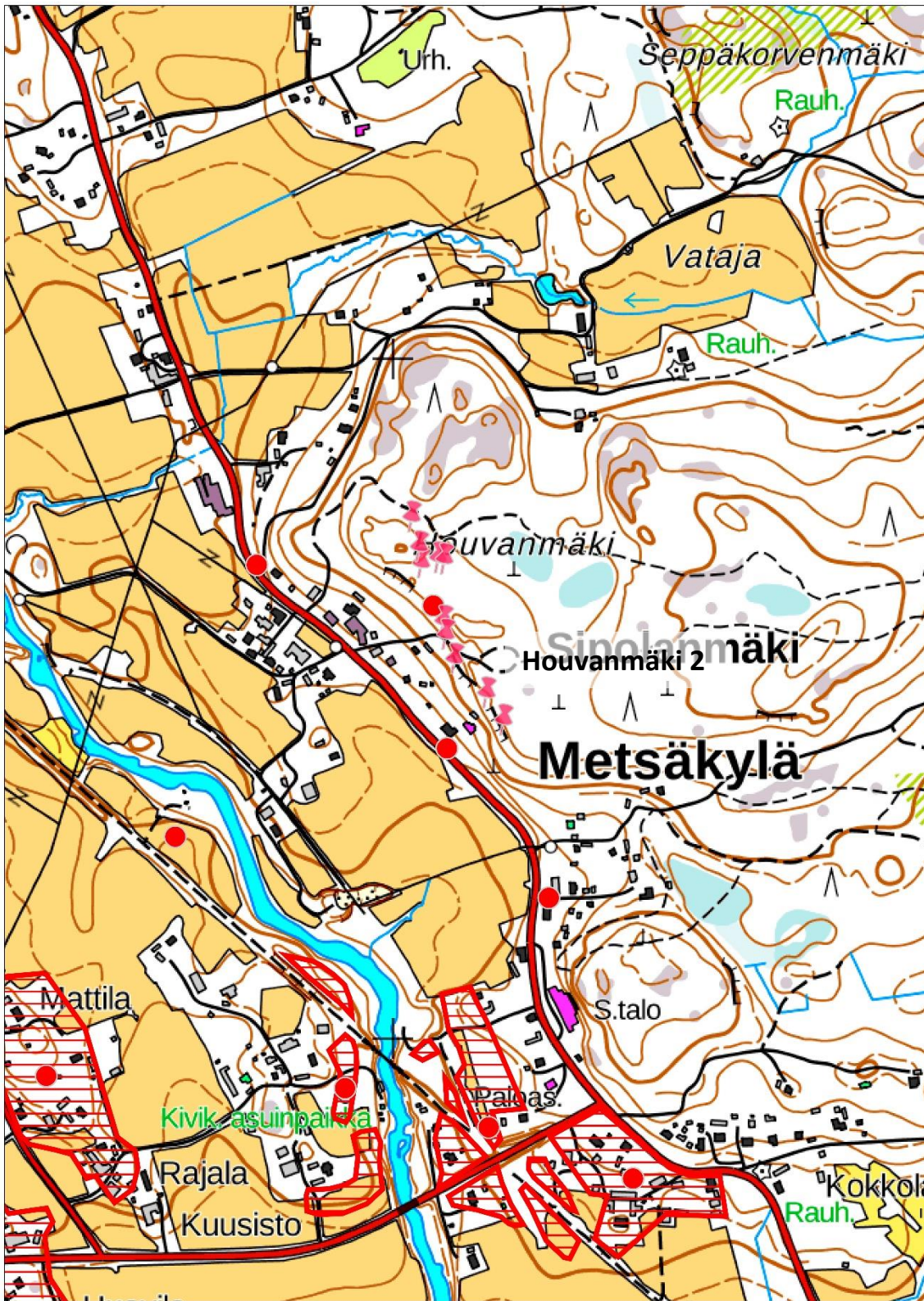
Kuvat. Louhittu kohta 2. Osa louhitun porfyysin alueesta erottuu erilaisen kasvuston avulla. Irrotettua porfyysin jäänteitä nuolien osoittamissa paikoissa. Kuvattu kohti pohjoista ja kohti itää. T. Mökkönen & V. Viinikainen 2015.



Kuvat. Louhittu kohta 3. Louhitun porfyysin alue erottui pystysuoran kallion alaosassa siten, että aivan alimmasta osasta porfyysiä oli poistettu leveämpi vyöhyke. Pois luohittua porfyysiä oli toki ylempänäkin kalliossa. Irrotettua porfyysin jäänteitä nuolien osoittamissa paikoissa. Kuvat kohti itää. T. Mökkönen 2015.

Kartta 1. Hamina Houvanmäki 2, sijainti.
Muinaisjäännösrekisterin tiedot + uudet havainnot (punaiset nuppineulat)

2023-03-23



Museovirasto
Museiverkot

200 m