

Arkeologisen kohteen tarkastuskertomus

## Hamina Suurivuoren luola [uusi kohde]

Muinaisjäänöstyyppi: luola, leiripaikka ja kvartsilouhos  
Ajoitus: kivikausi, historiallinen  
Koordinaatit: P = 6718127; I = 506032; Z = 32 m mpy (GPS ± 7m, ETRS-TM35FIN)

Tutkimukset ja aiemmat löydöt:

Luola on ollut paikallisten tiedossa. Tiedon kohteesta saimme paikalliselta arkeologian harrastajalta Seppo Kalliolta

Lähilöydöt: Suurivuori (kivikautinen asuinpaikka, 300 m SE), Ruoti (kivikautinen asuinpaikka, 600 m N), Pekkola (rauta- ja pronssikautinen asuinpaikka, 1,2 km NW), Kyläpää (kivikautinen hautapaikka, 1,3 km NW), Luoperinvuori (kivikautinen kvartsilouhos, 800 m SE).

### Tarkastus 2015

Pvm: 11.8.2015  
Tarkastajat: T. Mökkönen & K. Nordqvist  
Löydöt: kaksi savukvartsi-iskosta (ei otettu talteen)

Haminan Reitkallissa, Suurivuoren lähes pystysuoralla länsireunalla, sijaitseva rakoluola. Luola on jyrkän rinteiden keskikohdilla, noin 130 m junaratatunnelin suulta pohjoiseen. Kohde on vaikeasti saavutettavissa, mutta sinne pääsee sekä ylä- että alakautta.

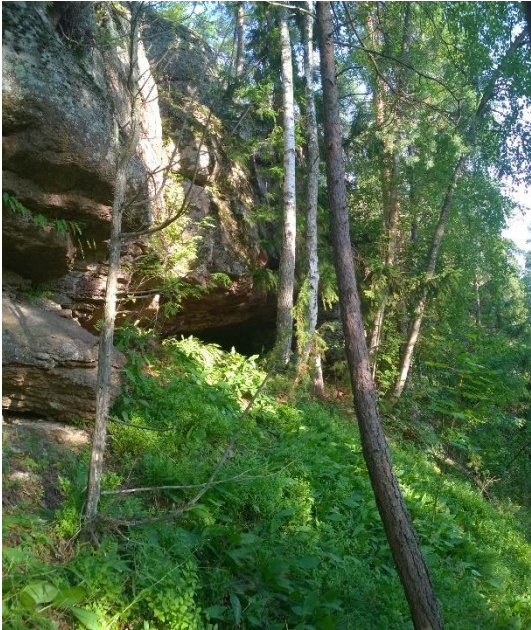
Rakoluolan suu on 9 metriä leveä ja syvyys on noin 5 metriä. Korkeutta luolalla on pääosin 1,5–2 m, aivan perällä vähemmän. Perällä on vielä murenevaan rapakiveen syntynyt kapeampi ja matalampi onkalo (syvyys noin 5 metriä), josta aivan kapea osuus menee vielä metrin syvemmälle. Kallioperä on rapakivigraniittia, jonka takia kalliopinta on hyvin hausta ja paikalleen murenevaa.

Rakoluolan seinämissä kallioperä on rapakivigraniittia, mutta luolan keskellä kulkee noin 4 metriä leveä pegmatiittijuoni. Pegmatiittijuonessa on pieniä kideonkaloita, joista on irrotettu kvartseja ja savukvartseja. Pieniä kideonkaloita havaittiin yhteensä 5: 3 kpl halkaisijaltaan 5–10 cm, 2 kpl halkaisijaltaan 20–40 cm. Isoimmista kideonkaloista on runsaasti savukvartsin jäänteitä, joihin lukeutuu myös luontaisen kidemuodonmukaisen savukvartsisauvan kanta. Itse vuorikide on irrotettu.

Luolan pohjalla hienon hiekan alue, jossa on nuotiopaikka. Nuotiopaikan vierelle tehdystä pienestä koepistosta (halkaisija vajaa 15 cm) löytyi runsaasti pullolasia ja kaksi savukvartsi-iskosta (ei otettu talteen).

Tarkastuskertomus on viimeistelty kuvien ja kartan osalta Helsingissä 24.3.2023.

Teemu Mökkönen

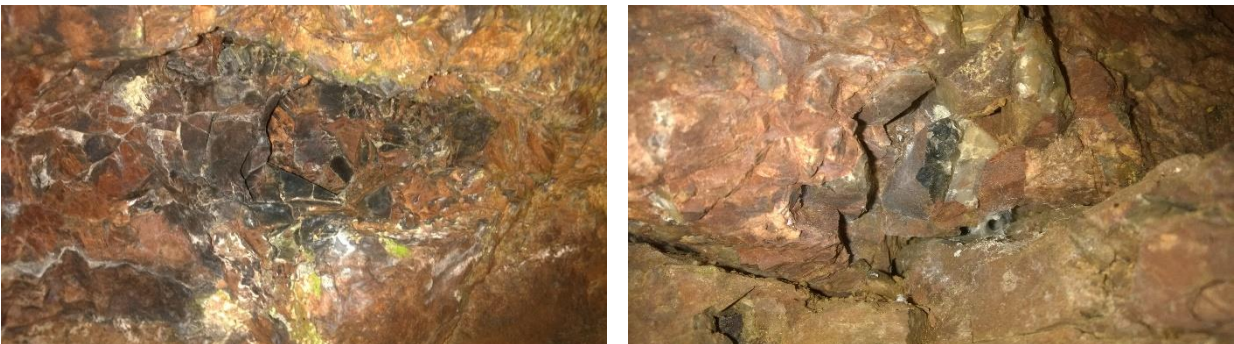


Kuvat. Luola sijaitsee jyrkän kalliorinteen keskiosissa Summanjoen varrella. Kuvissa Kerkko Nordqvist tutkimassa nuotiopaikan vierelle tehtyä koepistoa. Kallion leveä pegmatiittijuoni näkyy hyvin kalliossa nuotiopaikan yläpuolella. Kuvat T. Mökkönen 2015.





Kuvat. Pienikokoisia kideonkaloita luolan seinämissä. Kuvat T. Mökkönen 2015.



Kuvat. Kvartsin ja savukvartsin jäänteitä luolan katosta. Oikeanpuoleisessa kuvassa näkyy irrotetun kidesauvan kanta. T. Mökkönen 2015.



Kuvat. Kvartsin ja savukvartsin jäänteitä luolan katosta. Oikeanpuoleisessa kuvassa näkyy irrotetun kidesauvan kanta. T. Mökkönen 2015.



Kartta 1. Hamina Suurivuoren luola, sijainti.  
Tuloste Muinaisjäännösrekisteristä 24.3.2023. Luolan sijainti merkittynä punaisella nuppineulamerkillä.

2023-03-24

