

TUTKIMUSRAPORTTI

HATTULA

Äijälä 1 ja Äijälä 2

Kivikautisen asuinpaikan ja historiallisen ajan viljelyröykkiöalueen koekaivaus
16.4.2015



AKDG 4661: 1 ja 2



MUSEOVIRASTO

ARKEOLOGISET KENTTÄPALVELUT

KOEKAIVAUSRYHMÄ

SIMO VANHATALO

Tiivistelmä

Museoviraston koekaivausryhmä tutki Hattulan Monittulan kylän Äijälän tilalle vanhan purettavan hirsirakennuksen paikalle suunnitellun asuinrakennuksen rakennuspaikan sekä vesi- ja viemäri­linjan kohdan. Museovirasto edellytti arkeologisia tutkimuksia, koska tilan läheisyydessä sijaitsee viljely­röykkiöitä ja kivikautinen asuinpaikka.

Tutkittu rakennusalueen osa sijoittui aivan purettavan rakennuksen päädyn lounaispuolelle, vanhan pellon kohdalle. Koekuoppien kohdalla oli muokattua peltomaata. Vesi- ja viemäri­linja sijoittui rakennuksen koillispuolelle vanhan linjan kohdalle. Tutkimusten perusteella rakennuspaikalla ei ollut kiinteää muinaisjäännöstä. Kaksi lähistön röykkiöistä voitiin kartoittaa, muualla tiheä kasvillisuus esti Dgps-mittaukset. Röykkiöiden täydennyskartoitus suunniteltiin tehtäväksi myöhemmin.

Sisällysluettelo

Kansilehti	
Tiivistelmä	
Sisällysluettelo	1
Arkisto- ja rekisteritiedot	2
Sijaintikartat	3–4
Yleiskartta	5
1. JOHDANTO	6
2. KOHTEEN SIJAINTI JA KUVAUS	6–8
3. TUTKIMUSMENETELMÄT	9
4. HAVAINNOT	10
5. YHTEENVETO	10
6. DIGIKUVALUETTELO	11
7. KOEKUOPPIEN JA MITATTUJEN RÖYKKIÖIDEN KOORDINAATIT	11
Kuvataulu	12

Kansilehden kuvat:

AKDG 4661:1.

Suunnitellun uuden omakotitalon päädyn terrassin paikka, koekuopat 100, 101 ja 102, vasemmalla purettavana olleen hirsisen asuinrakennuksen lounaispääty, kuvattu luoteesta.

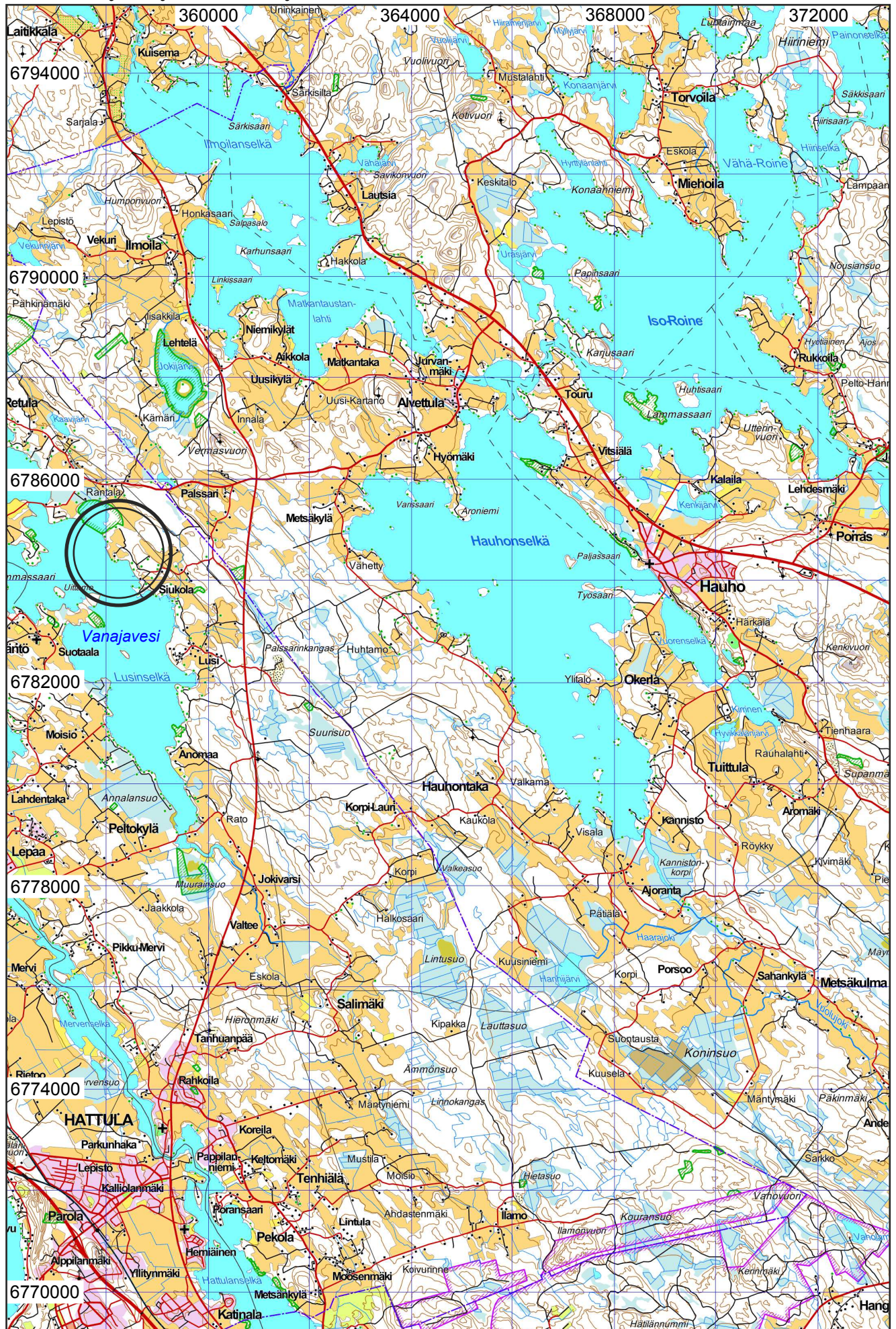
AKDG 4661:2

Suunnitellun uuden omakotitalon paikka sijaitsee purettavana olleen hirsisen asuinrakennuksen kohdalla, oikealla koekuopat 100, 101 ja 102, kuvattu luoteesta.

Arkisto- ja rekisteritiedot

Kohteen nimi:	HATTULA Äijälä 1 ja HATTULA Äijälä 2
Muinaisjäännöslaji:	historiallisen ajan viljelyröykkiöitä ja kivikautinen asuinpaikka
Muinaisjäännösrekisterin no:	1000014060 ja 82010035
Inventointinumero:	101 ja 102 Jyri Saukkonen 1985, 4 Tyrvöntö, Monittula, Sirkka Ojala 1940
Lääni:	Länsi-Suomen lääni.
Kunta, kylä:	Hattula, Monittula (entistä Tyrvännön kuntaa)
Kiinteistötunnus, tilan nimi:	82-445-1-9, Äijälä
Kohteen lähin osoite:	Siukolantie 345, Hattula
Peruskartta:	213205 Tyrvöntö
ETRS-TM35-FIN-koordinaatit:	N: 6784475 E: 358173 Z: 86,7–86,9 (N2000) (tutkitun alueen keskipiste)
Tutkimustapa:	Koekaivaus, koekuopat (5 kpl 0,5 x 0,5 m) ja kahden kivistyröykkiön paikannus
Kenttätyöaika:	16.4.2015
Tutkimuksen rahoittaja:	Museovirasto (virkatyö)
Tutkimusala / kaivausala:	150 m ² / 4 m ²
Kenttätyönjohtaja:	Simo Vanhatalo, HuK
Piirtäjä:	Jan-Erik Nyman, FM
Tutkimusavustaja:	Inga Nieminen, HuK
Kaivausapulaiset:	–
Kaivauslöydöt:	–
Aikaisemmat tutkimukset:	Sirkka Ojala 1940 inventointi (Luettelo Tyrvännön pitäjän kiinteistä muinaisjäännöksistä), kohde 4: Tyrvöntö Monittula, sivu 43. Jyri Saukkonen 1985 inventointi, kohde 101 ja 102, sivut 192–194, 203 ja 384.
Aikaisemmat löydöt:	Kiviesine, ei tallessa. Valfrid Äijälä löysi esineen 1900-luvun alkupuolella Äijälän talon kaakkoispuolelta, ei tarkempia tietoja. KM 23628:1–3 Kivikirveen katkelma ja 14 kvartsi-iskosta. Diar. 29.7. 1987. Jyri Saukkosen inventointilöytöjä v. 1985. Löytöalue A:n keskipiste N: 6784437 E: 358154 Z: 85,5 (ks. sivun 7 peruskarttaotteen suurennos) ja B:n keskipiste N: 6784488 E: 358232 Z: 85. (Koordinaatit inventoinnin tekstissä).
Muinaisjäännökset:	Hattula Äijälä 1 1000014060, historiallisen ajan viljelyröykkiöitä (N: 6784469, E: 358235 Z: 90–92, 25 m itäkaakkoon tutkitusta alueesta. J.S:n v. 1985 inventoinnin peruskarttaotteessa N: 6784449 E: 358193), Hattula, Äijälä 2, 82010035, kivikautinen asuinpaikka (N: 6784467, E: 358198, Z: 85–86, 60 m itään tutkitusta alueesta. J.S:n v. 1985 inventoinnin peruskarttaotteessa alue A:n keskipiste N: 6784449 E: 358144 ja alue B:n keskipiste N: 6784488 E: 358227). Ks. Jyri Saukkosen inventointi v. 1985.
Lähistön muinaisjäännökset:	Hattula Äijälä 3, 82010051 viljelyröykkiöitä (N: 6784523 E: 358500 Z: 87–91, 327 m itään tutkitusta alueesta). Ks. Jyri Saukkosen inventointi v. 1985.
Muut tiedot:	Museoviraston lausunto 13.05.2015 MV/69/05.03.00/2015, Hattulan kunta, Kauppatie 3, 13720 Hattula: Lausuntopyyntö 24.4.2015; poikkeamishakemus Tekn 14/2015, Hattula, Poikkeamishakemus Monittula, Äijälä RN:o 82-445-1-9. Purkulupaa haetaan vuonna 1935 valmistuneelle päärakennukselle ja rakennuslupaa sen tilalle rakennetavalle höylähirsitalolle. Rakennus, jota purkamisen koskee, on mukana maakunnallisessa rakennusinventoinnissa ”Rakennettu Häme” (kohde Hattula 33, s. 78; Monittulan kylän kulttuurimaisema).
Karttaotteet:	1:100 000, A4, s. 3, 1:20 000, A4, s. 4
Kartat:	Yleiskartta 1:2000 (maastokartan suurennos), A4, s. 5
Digikuvat:	AKDG 4661:1–3, luettelo s. 11, 1 kuvataulu, s. 12
Tutkimusraportti:	Museoviraston arkisto, Helsinki

HATTULA Äijälä 1 ja HATTULA Äijälä 2 1:100 000 2000 m N: 6784475 E: 358173 Z: 86,7-86,9 (N2000)



HATTULA Äijälä 1 ja Äijälä 2

Simo Vanhatalo 2015

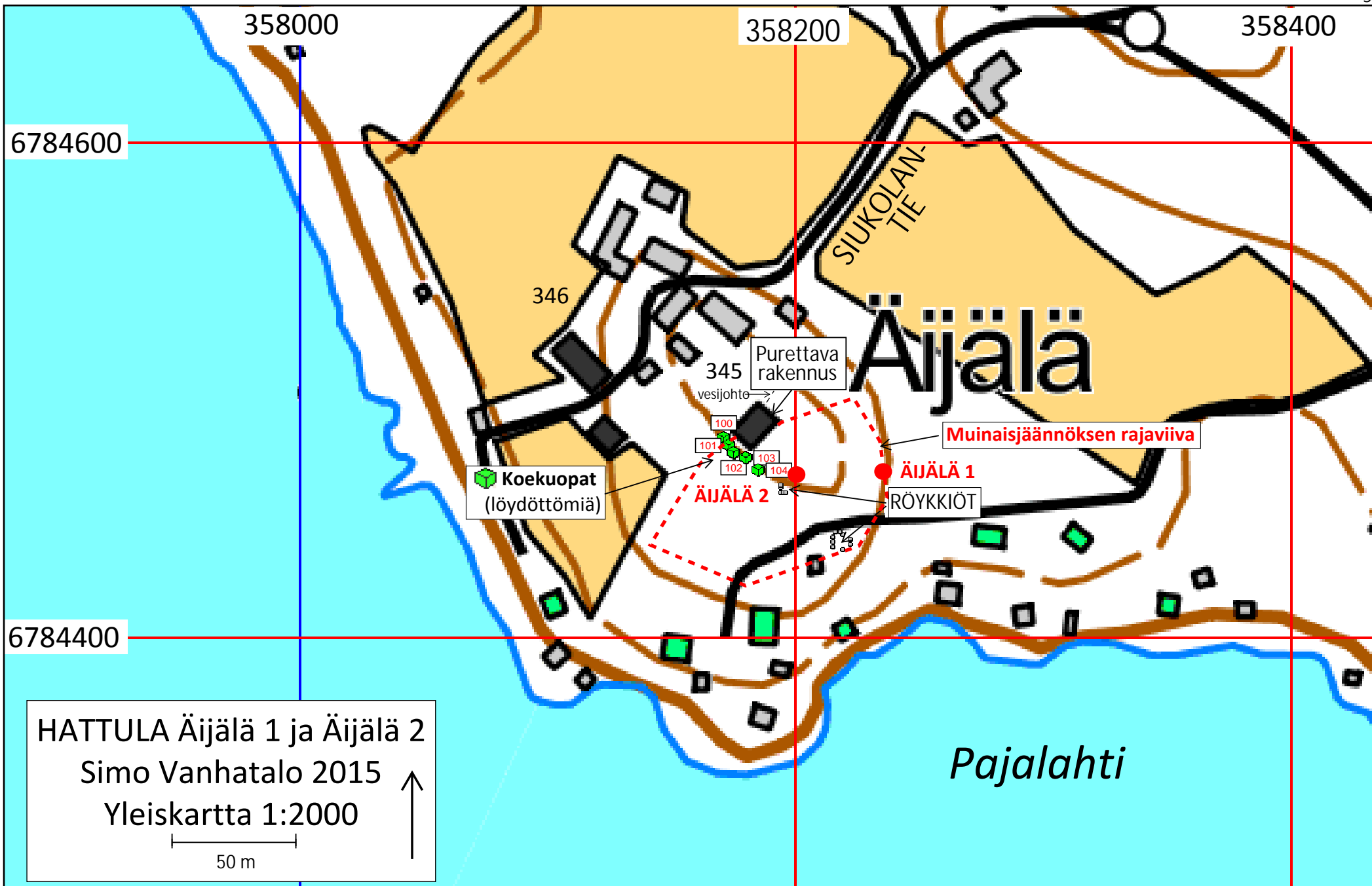
N: 6784475 E: 358173 (ETRS-TM35FIN) Z: 86,7–86,9 (N2000)

1: 20000 213205 Tyrvääntö

© Maanmittauslaitos 2014



HATTULA Äijälä 1 ja Äijälä 2 Simo Vanhatalo 2015



HATTULA Äijälä 1 ja Äijälä 2
 Simo Vanhatalo 2015
 Yleiskartta 1:2000

50 m

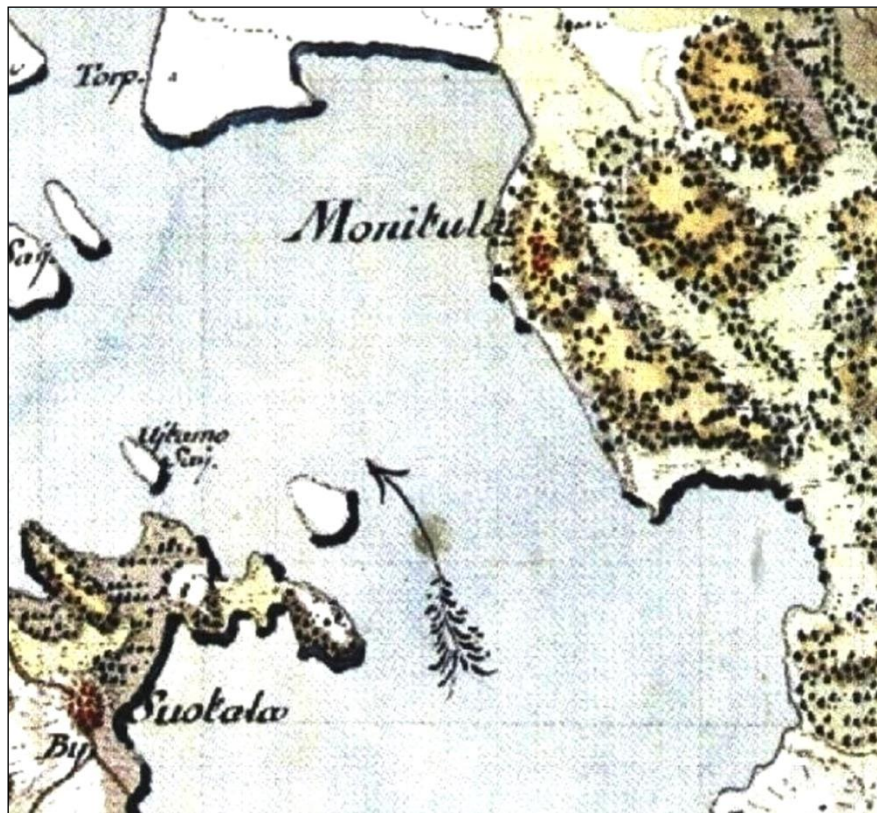
1. JOHDANTO

Museoviraston koekaivausryhmä tutki 16.4.2015 Hattulan Monittulan kylän Äijälän tilalle vanhan purettavan hirsirakennuksen paikalle suunnitellun asuinrakennuksen rakennuspaikan ja vesi/viemäriinjan. Museovirasto edellytti arkeologisia tutkimuksia, koska tilalla sijaitsee viljelyröykkiöalue Äijälä 1 ja kivikautinen asuinpaikka Äijälä 2.

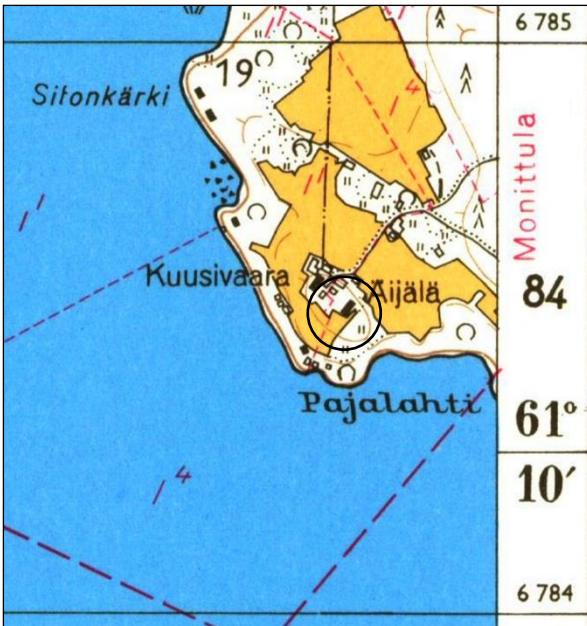
2. KOHTEEN SIJAINTI JA KUVAUS

Suunniteltu rakennuspaikka sijaitsee 2,5 km koilliseen Tyrvännön kirkosta ja 13,5 km pohjoisluoteeseen Hattulan Pyhän Ristin kirkosta, Vanajaveden koillisrannan mäkisellä niemikkeellä (ks. yleiskartta ja kuvat 1–4). Uusi asuinrakennus on suunniteltu vanhan, purettavan hirsisen asuinrakennuksen kohdalle ja osittain sen lounaispuolelle. Rakennuspaikka on Äijälän maatilan pihapiirin itäosassa, vanhan peltoalueen ja puutarhan kohdalla. Tilan rakennukset ja piha-alue sijaitsevat mäen korkeimmalla kohdalla. Mäen pohjoispuolella on alavaa peltoaluetta ja mäen korkeampi, etelään viettävä osa on vanhaa peltoa. Vanajaveden vedenpintaa on 1700-luvun jälkeen laskettu noin kaksi metriä Kuokkalan kosken perkauksen ja Vammalan kanavan rakentamisen takia.

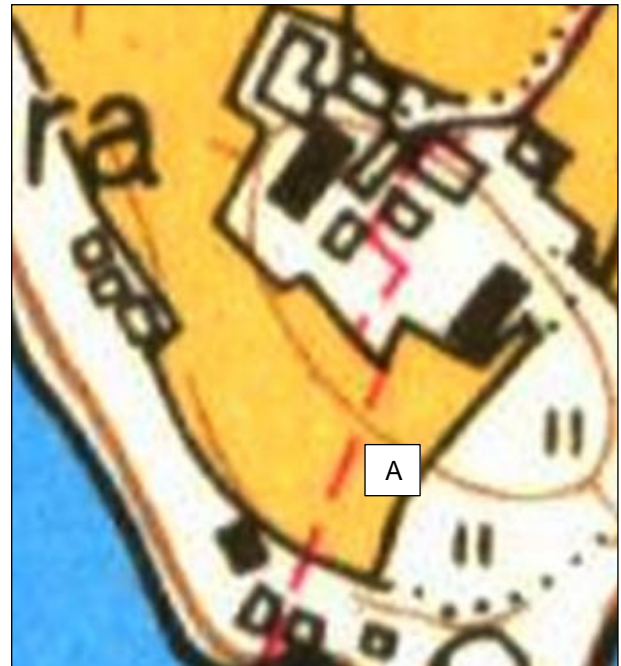
Vanhoissa kartoissa näkyy Monikkalan kylä, sen rakennukset ja viljelyalueet. Vuoden 1708 maakirjan kartassa näkyy tilan vuoroviljellyt pellot ja eteläisemmän peltoalueen kohdalla on maininta ”Moo jord” (mojord), joka tarkoittaa hietamaata, hiekkakangasta. Pelloissa on myös ympäröillä merkittyjä alueita, jotka tarkoittavat kiviä.



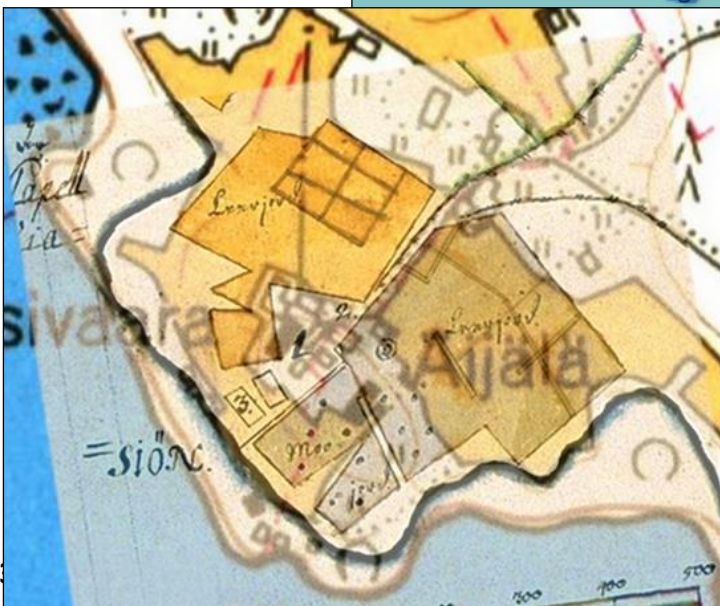
Ote Kuninkaankartastosta, Monittulan kylä.



Ote vuoden 1956 peruskartasta ja sen suurennos Jyri Saukkosen inventoinnin 1985 löytöalue A.



Maastokartta, korkeuskäyrät ja rinnevarjostus. Koekaivauksen yhteydessä kartoitetut kiviröykkiöt merkitty vaaleanvihreällä ja punaisella.



Vuoden 1956 peruskartan ja vuoden 1708 maakirjakartan päällekkäissovitus.

3. TUTKIMUSMENETELMÄT

Purettavan hirsirakennuksen lounaispuolelle, suunnitellun uudisrakennuksen terassiosan kohdalle kaivettiin neljä 0,5 x 0,5 m:n laajuista koekuoppaa. Lisäksi yksi koekuoppa kaivettiin rakennusalueen kaakkoispuolelle. Kaivausvälineinä käytettiin lapioita ja lastoja. Kaivauslöytöjä oli vähän ja ne olivat moderneja rautanauvoja ja muuta metallijätettä. Löytöjä ei otettu talteen. Koekuopat ja kasvillisuuden seasta erottuneiden kahden röykkiön paikat mitattiin Dgps-laitteella, jonka tarkkuus on $< \pm 10$ cm. Koekuopat ja röykkiöiden paikat merkittiin maastokartan 1:2000 mittakaavaiseen suurennokseen. Tutkimusalue digikuvattiin ja maisemakuvista koostettiin panoraamakuvat.

Kaivausten aikana maaomistaja tuli paikalle kertomaan rakennushankkeen tarkemmista yksityiskohdista. Paikallisten asukkaiden mukaan tilan pelto oli hyvin vanha eikä sen ruokamullasta ole koskaan havaittu mitään muinaisesineitä tai muuta muinaiseen ihmistoimintaan viittaavaa.

Jälkitöissä selvitettiin historiallisten ja 1950-luvun peruskarttojen avulla alueen maankäyttöä, lähinnä peltojen sijaintia. Osa Äijälän tilan vanhoista pelloista on sijainnut mäen päällä ja sen loivasti etelään viettävällä hietaisella eteläosalla. Alueen kivikkoisuus selviää Sirkka Ojalan vuoden 1940 inventointikertomuksen valokuvista. Valitettavasti kuvissa ei ole kuvaussuuntia, joiden avulla voitaisiin paikallistaa kuvatut röykkiöt ja kivikasat.



Sirkka Ojala 1940 inventointi, kuva 26 F. 12951.



Sirkka Ojala 1940 inventointi, kuva 27 F. 12952.

4. HAVAINNOT

Suunniteltu terassinrakennuspaikka oli vanhaa peltoa, joka on ulottunut purettavan hirsirakennuksen lounais- ja kaakkoisseinien viereen. Tämä on nähtävissä myös 1950-luvun vanhoissa peruskartoissa. Koekuopissa kivensekaisen peltomultakerroksen paksuus oli 40–50 cm ja sen oli soransekaista hietaa. Erityisesti koekuopassa 102 oli peltomullassa runsaasti 10–25 cm:n kokoisia luonnonkiviä. Jyri Saukkonen oli vuoden 1985 inventoinnin aikana havainnut Äijälän talon lounaispuolen kynnyksessä pellossa kivikautisia löytöjä, kivikirveen katkelma ja 14 kvartsi-iskosta (KM 23628:1–3). Hän nimesi löytökohdan löytöalueeksi A (ks. Jyri Saukkosen inventointi 1985 sivun 205 peruskarttaote). Talon lounaispuolen pelto on aikoinaan raivattu isommista kivistä, mutta pienemmät kivet on jätetty maahan. Maakirjakartassa eri väreillä merkityt pellot kuvaavat vuoroviljelyalueita. Tarkempaa tietoa ei ole löytynyt siitä mihin peltoja käytetty. Kartassa näkyy harmaana itäisemmät pellot ja niiden lounaisosan kivikkoisen hietamaa.

Äijälän tilan mäen itäpuolinen osa on ollut kivikkoista laidunmaata, joka näkyy vanhoissa kartoissa ja Sirkka Ojalan vuoden 1940 inventointikertomuksen valokuvissa 26 ja 27. Valokuvien yhteydessä ei ole tarkempia tietoja, mistä ne on otettu ja mihin suuntaan. Pitkäaikainen peltoviljely, laidunmaan käyttö ja raivaustyöt ovat sekoittaneet maaperää tehokkaasti ja samalla maassa olleet muinaiset ihmistoiminnan jäljet ovat tuhoutuneet. Ainoastaan pellonraivauksissa muodostuneet kiviröykkiöt ovat jääneet osittain näkyviin. Tiheä kasvillisuus vaikeutti havainnointia. Näiden tutkimusten aikana pystyttiin kartoittamaan alueelta vain kaksi kiviröykkiötä.

Mäen itäosassa, tilustien eteläpuolella ja tontin 82-445-1-6 pohjoisrajalla sijaitseva huolellisesti kasattu pyöreähkö kiviröykkiö saattaa olla rautakautinen hauta.

Uudisrakennuksen koillispuolelle, kivikautisen muinaisjäännösalueen ulkopuolelle, suunniteltu uusi vesi- ja viemärilinja kulkee vanhan linjan kohdalla, joten sitä ei katsottu tarpeelliseksi tutkia.

5. YHTEENVETO

Tutkittu suunnitellun uudisrakennuksen terassiosan rakennuspaikan alue oli vanhaa peltoa, mikä voitiin todeta sekä koekuoppien maaperähavaintojen että vanhojen karttojen avulla. Tutkimuksissa ei löydetty 1900-lukua vanhempia löytöjä eikä esihistorialliseen aikaan viittaavia rakenteita ja ihmistoiminnan jälkiä. Jyri Saukkosen vuoden 1985 inventoinnin löytöalueet A ja B viittaavat kivikautiseen asuinpaikkaan, joka on ilmeisesti tuhoutunut peltotöissä.

Tutkitun alueen itäpuolelta on havaittu useita röykkiöitä, joiden tarkempaa käyttötarkoitusta ei ole selvitetty arkeologisin kaivauksin. Lähistön röykkiöt liittyvät todennäköisesti pellonraivauksiin, mutta niiden joukossa voi olla myös hautaröykkiöitä. Alueen kartoitus voidaan tehdä vain aikaisin keväällä tai myöhään syksyllä, jolloin kasvillisuus ei häiritse havainnointia ja Dgps-laitteiden toimintaa.

Simo Vanhatalo

Helsingissä 10.5.2015

6. DIGIKUVALUETTELO

KUVAN NUMERO
AKDG. 4661:

AIHE

Kuvaaja: Simo Vanhatalo

1. Suunnitellun uuden omakotitalon päädyn terassin paikka, koekuopat 100, 101 ja 102, vasemmalla purettavana olleen hirsisen asuinrakennuksen lounaispääty, kuvattu luoteesta.
2. Suunnitellun uuden omakotitalon paikka sijaitsee purettavana olleen hirsisen asuinrakennuksen kohdalla, oikealla koekuopat 100, 101 ja 102, kuvattu luoteesta.
3. Koekuopassa 102 oli kivinen paksu ruokamultakerros, jonka alapuolelta tuli tiivistä soraista hietaa, kuvattu koillisesta.

7. KOEKUOPPIEN JA MITATTUJEN RÖYKKIÖIDEN KOORDINAATIT

Koekuopan numero (Dgps)	N	E	Z
100	6784480,10	358171,18	86,73
101	6784477,98	358173,70	86,72
102	6784474,99	358175,77	86,94
103	6784472,26	358180,48	86,74
104	6784467,45	358185,45	86,44
Röykkiöt (vain 2 mitattu)	N	E	Z
Tien eteläpuoli (114) Tontilla: 82-445-1-6	6784438.29	358219,09	87,23
Äijälä 2, pelto (120)	6784459.06	358195,36	87,18



AKDG 4661:1

Suunnitellun uuden omakotitalon päädyn terassin paikka, koekuopat 100, 101 ja 102, vasemmalla purettavana olleen hirsisen asuinrakennuksen lounaispääty, kuvattu luoteesta.



AKDG 4661:2

Suunnitellun uuden omakotitalon paikka sijaitsee purettavana olleen hirsisen asuinrakennuksen kohdalla, oikealla koekuopat 100, 101 ja 102, kuvattu luoteesta.



AKDG 4661:3

Koekuopassa 102 oli kivinen paksu ruokamultakerros, jonka alapuolelta tuli tiivistä soraista hietaa, kuvattu koillisesta.

Kuvaaja Simo Vanhatalo