

Tarkastuskertomus

Kotka Pöytävuori

Muinaisjäänöstyyppi: porfyri louhos, kvartsilouhos
 Ajoitus: kivikausi, historiallinen aika
 Koordinaatit: P= 6719559; I=496293; z= 35–43 m mpy
 (levein louhittu kohta alueen keskiosassa, ETRS-TM35FIN)

Tutkimukset ja aiemmat löydöt: –

Lähilöydöt: Entisen Nummenjärven ympäristön kivikautiset asuinpaikat. 2 km säteellä pohjoiseen, itään ja etelään on useita kampakeramiikan ja nuorakeramiikan löytöpaikkoja.

Tarkastus 2015

Pvm: 27.5.2015
 Tarkastajat: T. Mökkönen
 Löydöt: –

Pöytäkallion kvartsi porfyri juonet ovat geologisesti tunnettuja. Paikalla esiintyvä porfyri on väriltään harmaata ja vaaleanruskeanpunertavaa. Samassa juonessa on myös kvartsia.

Juonen alueella on paikkoja, joissa louhitut kohdat ovat täysin sammaloituneita ja aluskasvillisuuden peittämiä. Toisaalta kohteessa on muutamia kohtia, joissa porfyriä on lohkottu iskemällä vasta äskettäin. Nämä ovat todennäköisesti geologin vasaralla tehtyjä lohkomisia. Esiintymää on hyödynnetty todennäköisesti jo kivikaudella, ja tätä myöhempi ja hyvin rajoittunut kiinnostus kohdetta kohtaan ajoittuu vasta aivan viimeaikoihin.

Havaintoja tehtiin Pöytäkallion etelärinteeltä noin 150 metrin matkalta, luode–kaakko suuntaiselta vyöhykkeeltä. Yläosissa havainnot ovat yksittäisiä, keskiosassa mahdollisesti louhittua alaa on leveimmillään 6–7 metrin leveydeltä ja eteläosassa esiintymä jakautuu kahteen erilliseen juoneen. Seuraavassa havaintoja kuvataan pohjoisesta etelään (ks. kartat).

Pohjoisosan ylimmät havainnot juonesta ovat hyvin katkonaisia. Paikoin juoni näkyy avokalliolla ja paikoin se erottuu noin metrin levyisenä hieman graniittikalliota matalampana osana, joka on voimakkaasti sammalen ja varpukasvillisuuden peittämää. Alueelta havaittiin iskoksia, porfyirikiveä ja kvartsijuoni.

Keskiosassa on 6–7 metriä leveä ympäröivää graniittikalliota alempi alue, jonka molemmilla sivuilla näkyy porfyriä. Matalampi alue on syntynyt porfyrijuonen kohdalle, ja alueen reunan kvartsi porfyyrissä on havaittavissa jälkiä iskemällä tehdystä kiviaineksen irrottamisesta. Syvemmän alueen pohjois- ja eteläpuolella esiintyy kalliosta irronneita ja irrotettuja porfyrikappaleita. Osa alueen juonesta on yhä koskematon. Kallion alaosassa, leveämpien kohtien eteläpuolella erottuu kaksi kapeampaa porfyrijuonta. Tältä alueelta havaittiin myös lohcare, josta on iskemällä (todennäköisesti geologin vasaralla) irrotettu useita kookkaita iskoksia.

Pöytäkallion etelärinteiden alaosassa kallion pinta on hautautuneena moreeniin, ja paikalla on pieni alainen maa-aineksenottoaika (jolle johtaa tie, ks. kartta), jonka eteläpuolella sijaitsee kallioniemeke noin korkeudella 35 m mpy. Kallionimekkeen alueella porfyriä on jälleen nähtävillä. Yhden juonen sijasta alueella erottuu kaksi samansuuntaista juonta reilun 20 metrin etäisyydellä toisistaan. Juonet erottuvat graniittisen kallion läpi kulkevinä matalampina alueina, railoina (itäisen leveys noin 1,5 m, läntisen leveys noin 1 m), jossa näkyy paljon irtonaisia ja irrotettuja porfyriin

kappaleita. Juonien pohjat ovat sammalen peittämät, mutta paikalla näkyy runsaasti eri kokoisia kvartsi-porfyyrin paloja.

Vaikka alueelta ei ole havaittu selkeästi kivikautisia löytöjä, raaka-ainelähteen kivikautinen hyödyntäminen on todennäköistä, sillä juonet ovat hyvin näkyvissä, porfyryri on kivikaudella hyödynnetty raaka-aine, porfyryriä (ja kvartsia) on irrotettu iskemällä ja juonien ympäristössä on runsaasti neoliittisen kivikauden asuinpaikkoja. Lisäksi osaan iskemällä poistettuihin juonen osiin on ehtinyt ajan saatossa kehittyä paksu sammal ja turvekerros, mikä viittaa avoimella kallioalueella louhinnan jälkeiseen pitkään luonnolliseen kehitykseen. Alueella on havaittavissa vähäisiä merkkejä myös viimeaikaisesta kiven lohkomisesta, joka liittyy todennäköisesti juonien geologisiin tutkimuksiin.

Tarkastuskertomus on viimeistelty kuvien ja kartan osalta Helsingissä 26.3.2023.

Teemu Mökkönen



Kuva. Pohjoisosassa, lähellä kallon lakea, porfyyrijuoni erottuu kalliossa matalana kasvillisuuden peittämänä railoista, jossa kasvillisuuden seasta näkyy paikoin lohkottuja porfyyrin ja kvartsin paloja. Vas. kuva kohti pohjoista. T. Mökkönen 2015.



Kuva. Keskiosan yläosaa, jossa porfyyrijuoni näkyy levänä muuta kallioaluetta matalampana alueena. Kuva kohti pohjoista. T. Mökkönen 2015.



Kuva. Keskiosan yläosa. Lohkottuja porfyypaloja ja juonen osia, joissa erottuu selvästi louhittu ja louhimaton juonen osa. T. Mökkönen 2015.



Kuvat. Keskiosan aluetta, jossa porfyryjuoni erottuu muuta kalliota matalampana 6–7 metriä leveänä alueena. Alla kasvillisuudesta ja turpeesta paljastettua reunaa, jossa näkyy kvartsiporfyryjuonen reuna graniittia vasten. Juonen jäänteissä on iskujälkiä, jotka osoittavat, että juonen kiviainesta on irrotettu iskemällä. Ylin kuva kohti kaakkoa, toiseksi ylin kohti itää. T. Mökkönen 2015.



Kuva. Keskiosan alaosaa. Levein louhittu juonen osa sijaitsee kuvassa takana ylempänä kalliolla, jonka eteläpuolella juoni näkyy kapeampina osin louhittuina alueina. Alueella on runsaasti myös juonesta irrotettuja porfyyrin kappaleita. Kohti pohjoista. T. Mökkönen 2015.



Kuvat. Keskiosan eteläosassa (hiekanottoalueen pohjoispuolella) porfyyrijuoni näkyy kalliossa kapeana vyöhykkeenä (leveys noin 60 cm). Alueelta löytyi myös porfyyrilohkare, josta on irrotettu iskemällä useita kookkaita iskoksia. Isketty kappale ja iskokset liittyvät todennäköisesti paikalla tehtyihin geologisiin tutkimuksiin. T. Mökkönen 2015.



Kuvat. Rinteen alaosassa, maa-aineksenottoalueen eteläpuolen niemekkeessä, porfyryjuonet näkyvät kalliossa kahtena kapeampana urana. Kvartsi-porfyryriä näkyy juonien reunoilla jäänteitä ja juonien pohjalla sammalten seassa erikokoisina paloina. Kuvissa idänpuoleinen juoni (leveys noin 1,5 m). Vas. ylä kuvattu kohti pohjoista, vas. ala kohti etelää. Kuvat T. Mökkönen 2015.

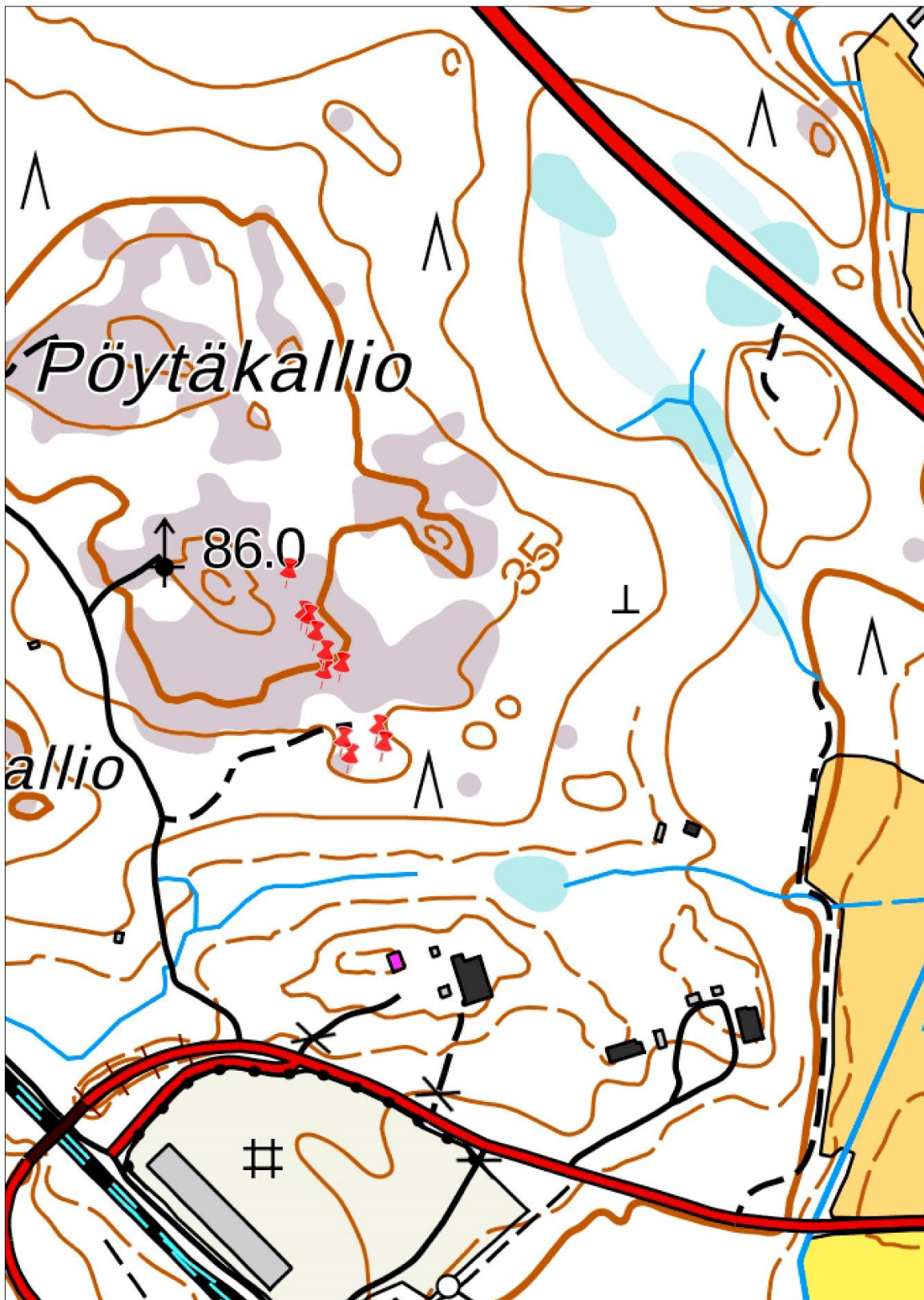
Taulukko. Tarkastuksessa mitatut koordinaattipisteet. GPS-käsipaikantimen ilmoittamat tarkkuudet ± 5 m. Mittaukset on järjestetty pohjoisesta etelään.

	P etrs-tm35fin	I etrs-tm35fin
iskoksia	6719619	496266
porfyryri	6719588	496277
kvartsijuoni	6719585	496281
lohkare	6719573	496286
6–7 metriä leveä (itäreunan paljastettu kohta)	6719559	496293
etelä	6719550	496305
ohut railo (kapea juoni, 60 cm)	6719545	496292
railo E	6719504	496332
railo W	6719495	496306
railo E	6719492	496336
railo W	6719483	496311

Kartta 1. Kotka Pöytävuori, sijainti.

Tarkastushavaintojen sijainti merkittynä punaisilla nuppineulamerkeillä.

2023-03-26



Kartta 2. Kotka Pöytävuori.

Tarkastuksessa GPS-paikannettujen pisteiden nimet. Eteläosan kahdesta porfyryjuonesta tehtyjen mittausten (railo E ja railo W) ja pohjoisempien mitattujen pisteiden välissä on maa-aineksenottoalue, jolta ei ole havaintoja kalliosta tai juonista.

