

# Seinäjäjoki 2017

Kultavuori – Myllykoski 110 kV voimajohto,  
arkeologinen inventointi



Kohde 4.

Jaana Itäpalo ja Hans-Peter Schulz 30.6.2017



**KESKI-POHJANMAAN ARKEOLOGIA**PALVELU



## Tiivistelmä

Keski-Pohjanmaan Arkeologiapalvelu suoritti arkeologisen inventoinnin Seinäjoella Kultavuori – Myllykoski voimajohtolinjauksen 110 kV suunnittelualueella. Maastotyön tekivät FM Jaana Itäpalo ja FM/MA Hans-Peter Schulz 2.5.2017. Työn tilaaja on TLT-Engineering Oy. Hankeomistaja on Seiverkot Oy.

Selvityksessä löytyi 4 kulttuuriperintökohdetta, jotka ovat Jouppilanvuoren kiven louhintapaikka, Myllysaaren kanava ja padot, Myllysaari 2, kivi-betonirakenne, jolla on vahvistettu joen pengertä sekä Sahalammen betonipato. Muut uudet havainnot liittyvät myös Myllykosken sähkölaitoksen ja muuhun teollisuustoimintaan.

Myllysaarella on sijainnut 1600-luvun lopulla Myllymäki-niminen talo. Koko Myllysaaren alue on voimakkaasti muokattua myöhemmän teollisuustoiminnan aikana sekä myös lähihistoriassa alueen puistoksi rakentamisessa eikä merkkejä vanhasta asutuksesta tai elinkeinoista ole säilynyt.

## Sisällysluettelo

	S.
1. Perustiedot.....	3
2. Lähtökohdat ja menetelmät.....	3
2.1. Tutkimushistoria.....	4
2.2. Menetelmät.....	4
3. Maisema, topografia ja geologia.....	4
4. Alueen maankäytön historiaa .....	7
5. Tulokset.....	10
6. Yleiskartta.....	11
7. Kohdehakemisto.....	11
8. Kohdekuvaukset.....	12
9. Aineistoluettelo.....	25



## 1. Perustiedot

**Selvitysalue:** Kultavuori – Myllykoski 110 kV voimajohto, 3,7 km

**Hankeomistaja:** Seiverkot Oy

**Tilaaaja:** TLT-Engineering Oy

**Laji:** osainventointi

**Kenttätyöaika:** 2.5.2017

**Karttanumerot:** TM35-lehtijako MML, P3334L (mk 1:20000)  
vanha yleislehtijako MML, 222205, 222208, (mk 1:20000)

**Korkeus:** n. 37,5- 90 m mpy

**Koordinaattijärjestelmä:** ETRS-TM35 FIN -tasokoordinaatisto

**Aiemmat löydöt:** Aapraiminmäki KM 28829:1-527 keramiikkaa, kvartssia, luuta, KM 20281 kvartssia, KM 20262:1-30 keramiikkaa, kvartssia

### Aiemmat tutkimukset:

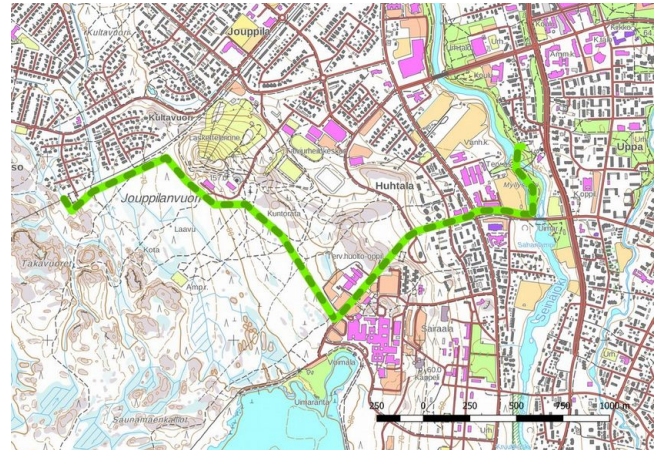
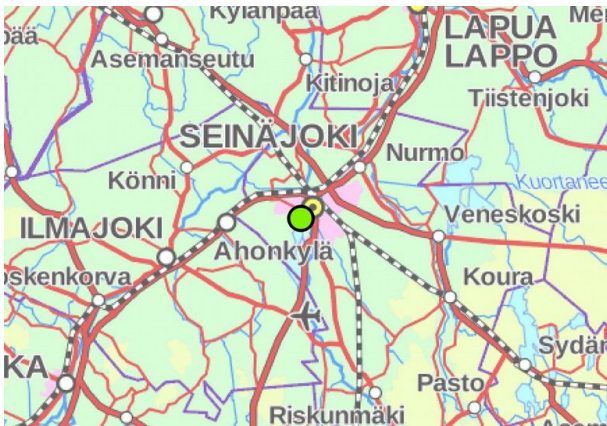
1978 Markku Torvinen, inventointi, Aapraiminmäki

1978 Heikki Matiskainen, koekaivaus, Aapraiminmäki

1995 Sirkka-Liisa Seppälä, kaivaus, Aapraiminmäki

2007 Kaisa Lehtonen, tarkastus, Aapraiminmäki

2008 Timo Jussila ja Hannu Poutiainen, inventointi, Aapraiminmäki



Voimalinjauksen sijainti merkitty vihreänä ympyränä ja viivana. Taustakartat MML 4/2017.

## 2. Lähtökohdat ja menetelmät

Seinäjoelle suunnitellaan nykyisen voimalinjan viereen 110 kV voimajohtoa Seinäjoen keskustasta n. 1 km etelään olevalta Myllykosken sähköasemalta Kultavuoren sähköasemalle n. 700 länsilounaaseen Jouppilanvuoren laskettelurinteestä. Suunniteltu linjaus on n. 3,7 km. Pohjoisessa linjaus kulkee nykyiseltä sähköasemalta Myllysaaren puiston alueelle, sieltä etelään tien vieressä rakennettujen alueiden läpi Kyrkösjärven tekojärven pohjoispuolelle, ja sieltä Kultavuoren sähköasemalle metsäisellä alueella kuntoradan ja nykyisen voimalinjan vieressä. Itäosassa linjauksen tuntumassa sijaitsee Aapraiminmäen kivi- ja varhaismetallikautinen toimintapaikka.

Työn tarkoitus on löytää mahdolliset linjauksen vaikutusalueella sijaitsevat arkeologiset kohteet ja selvittää olisiko linjauksen rakentamisella vaikutuksia Aapraiminmäen esihistorialliseen kohteeseen.



## 2.1. Tutkimushistoria

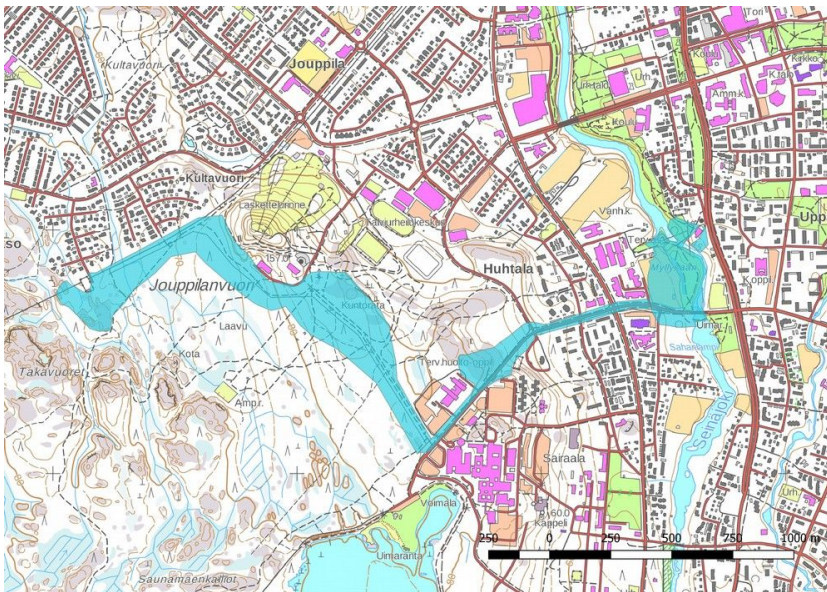
Kohdealue kuului vuoden 2008 Seinäjoen yleiskaava-alueiden muinaisjäänneinventointiin. Inventoinnissa selvitettiin myös historiallista asutusta isojakokarttojen perusteella. Silloin ei löytynyt uusia muinaisjäänneksiä nyt kohteena olevan voimalinjan vaikutusalueelta. (Timo Jussila ja Timo Sepänmaa, Mikrolitti Oy). Voimalinjan vieressä sijaitsevassa Aapraiminmäen kohteessa on tehty kaivauksia vuosina 1978 ja 1995 (Heikki Matiskainen 1978, Sirkka-Liisa Seppälä 1995, Museovirasto).

## 2.2. Menetelmät

Maastoinventointi perustui esiselvitykseen, aiempien arkeologisten tutkimusten tuloksiin kohde- ja lähialueilla, Museoviraston digitaaliseen tietokantaan, maaperäkarttoihin, korkeusmalliin, korkeusprofiiliin, laserkeilausaineistoon, vanhoihin karttoihin ja kirjalliseen aineistoon. Historiallisten karttojen ja kirjallisuuden avulla on selvitetty onko alueella ollut pysyvää tai tilapäistä asutusta ja millä tavoin aluetta on käytetty elinkeinojen harjoittamiseen.

Maastotarkastukset kohdennettiin erityisesti Aapraiminmäen kohteen pohjoispuolelle, esiselvityksessä paikannettuihin mahdollisiin arkeologisiin kohteisiin sekä potentiaalisille maaston kohdille. Esiselvityksen perusteella Myllysaaren alueelta oli mahdollista löytää ainakin myllytoimintaan liittyviä rakenteita.

Kohteiden säilyneisyyden, tarkoituksen ja karkeasti iän selvittämiseksi tehtiin kairausta ja lapion pistoja. Poikkeuksellisen kylmän kevään vuoksi maa oli metsäisillä alueilla pääosin vielä roudassa, ja koekuoppien tekeminen ei siten ollut mahdollista. Metsäiset alueet linjauksen länsiosassa ovat maaperältään kuitenkin hyvin kivikkoista tai kallioisia, joten koekuopitus ei olisi niillä alueilla ollutkaan mahdollista. Terveystieteiden tutkimuskeskuksen pohjoispuolelta n. 120 m suunnitellusta voimalinjasta havaittiin vähäisiä porajälkiä kallioissa ja ne ajoittuvat lähihistoriaan. Paikkaa ei ikänsä ja tyyppinsä perusteella tarkemmin dokumentoitu.



Inventoidut alueet sinisenä.

## 3. Maisema topografia ja geologia

Muulla kuin Myllysaarella suunniteltu linjaus kulkee kokonaan olemassa olevan ilmajohtojen vieressä. Myllysaarella linjauksen keskiosaan alue on melkein kokonaan rakennettua. Myllysaaren eteläosasta Kyrkösjärven pohjoispuolelle linjaus kulkee Koskenalantien vieressä. Koskenalantieltä Kultavuoren sähköasemalla linjaus on metsäisellä alueella, vieressä kulkee kuntorata Juppilanvuoren laskettelurinteen eteläpuolelle. Myllysaaren alue on voimakkaasti muokattua, viime aikoina lähinnä puiston rakentamisen yhteydessä. Saareski-alue tuli kun nykyiseen Myllysaareen eli entiselle Myllymäelle kaivettiin kanava. Myös jokiuomaa on muokattu eri aikoina. Seinäjoen perkaus tehtiin 1950-luvun alussa (Seinäjoen historia 2, s. 482).



Linjauksen tuntumassa suurimmat korkeuserot n. 10 m / 100 m esiintyvät Jouppilanvuoren laskettelurinteen eteläpuolella. Myllysaaren kohdalla esiintyy jyrkkiä joenrantoja. Myllysaaren länsi- ja eteläpuolella maalaji on hiekkaa, hiesua ja savea, Myllysaarella alkuperäiset maakerrokset ovat hävinneet, ja korkeimmat alueet ovat täytemaata, joen alin ranta on paikoin hyvin kivikkoista. Muualla linjauksen alueella maaperä on hiekka-moreenia ja kalliota. Jouppilanvuoren ympäristössä ja linjauksen keskiosassa esiintyy avokallioita, muutamilla paikoilla jyrkkiä kallioleikkkeitä.



Saari Seinäjoessa Koskenalantien sillasta pohjoiseen. Kuva itään.



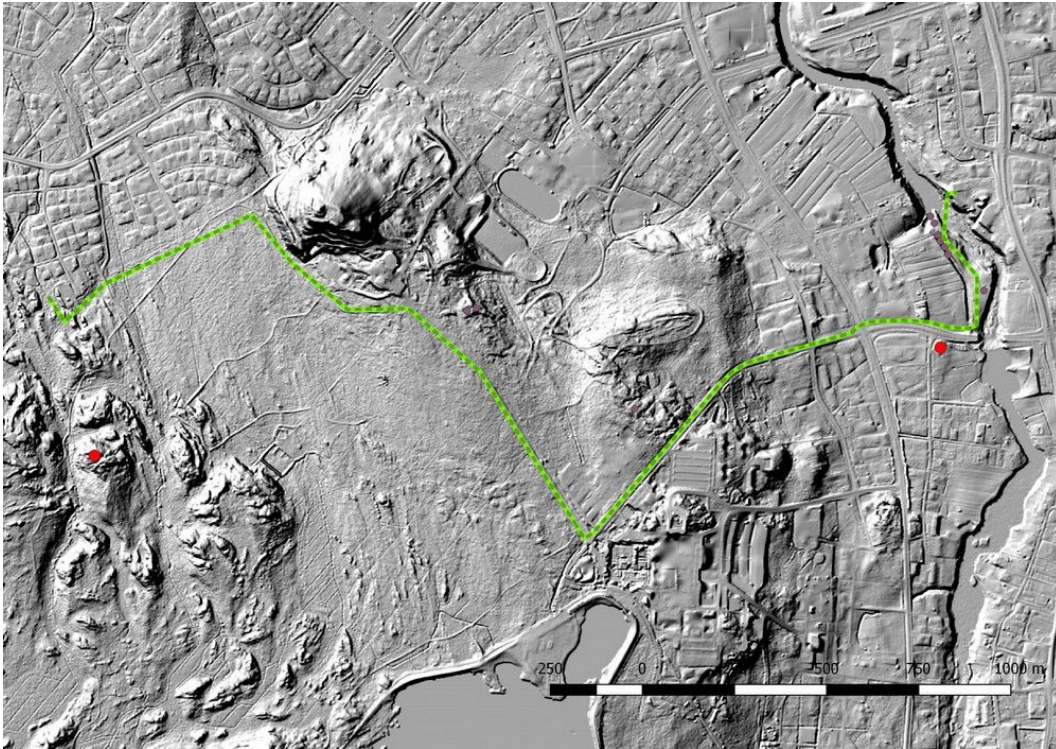
Myllysaaren luoteisosassa oleva kanava. Kuva lounaaseen.



Friskinlammin eli Mallaskosken kohdalla kulkeva kävelysilta.



Inventointialuetta Jouppilanvuoren eteläpuolella kuntoradan länsipuolella. Kuva etelään.



Voimalinja vinovalovarjosterasteria vasten 2 m DEM, tausta-aineisto MML (4/2017). Tunnetut muinaisjäänökset punaisena ympyränä, sijaintitiedot Museoviraston Kulttuuriympäristöpalveluikkunan mukaan.

#### 4. Alueen maankäytön historiaa

Alueen sijaintikorkeus n. 37,5-90 m mpy vastaa kiviakautisia rantatasoa mesoliittisen ajan loppupuolelta kivikauden loppupuolelle. Lähialueelta tunnetaan vain kaksi esihistoriallista kohdetta. Niistä Aapraiminmäen esihistoriallinen toimintapaikka sijaitsee heti voimalinjauksen ja Koskenalantien eteläpuolella. Paikalta on löytynyt mm. 1 asbestikeramiikan pala ja pieni kappale keramiikkaa, joka on mahdollisesti nuorakeramiikkaa. Radiohiiliajoituksen mukaan paikka on voinut ollut käytössä varhaismetallikaudellakin. Kallion kohde sijaitsee n. 1,3 km etelään Seinäjoen itärannalla Törnävässä, paikalta on löytynyt taltta ja kvartseja.

Myllysaaren nimi oli aiemmin Myllymäki tai Myllymäenkoski, jonka alapuolelle syntyi mahdollisesti Seinäjoen vanhin asutus. Myös alueeseen liittyvä Koskenala-nimi on esiintynyt jo 1500-luvulla. Koskenala-nimellä on tarkoitettu mahdollisesti vanhinta kylää, jota alettiin nimittämään 1600-luvun alussa Seinäjoeksi (Seinäjoen historia 1, s. 22). Myllysaareen on merkitty Myllymäen talo vuoden 1708 isojakokartalle. Talo mainitaan verotalona vuonna 1704. Muita verotaloja oli tuolloin Seinäjoella 7 (Seinäjoen historia 1, s. 24). Myllysaaren lähitöillä ovat sijainneet myös Seinäjoen vanhimpiin taloihin kuuluvat Jouppi ja Uppa. Seinäjoella oli vain neljä verotaloa 1600-luvun ensimmäisille vuosikymmenille asti (Etelä-Pohjanmaan historia 2, s. 232-233).

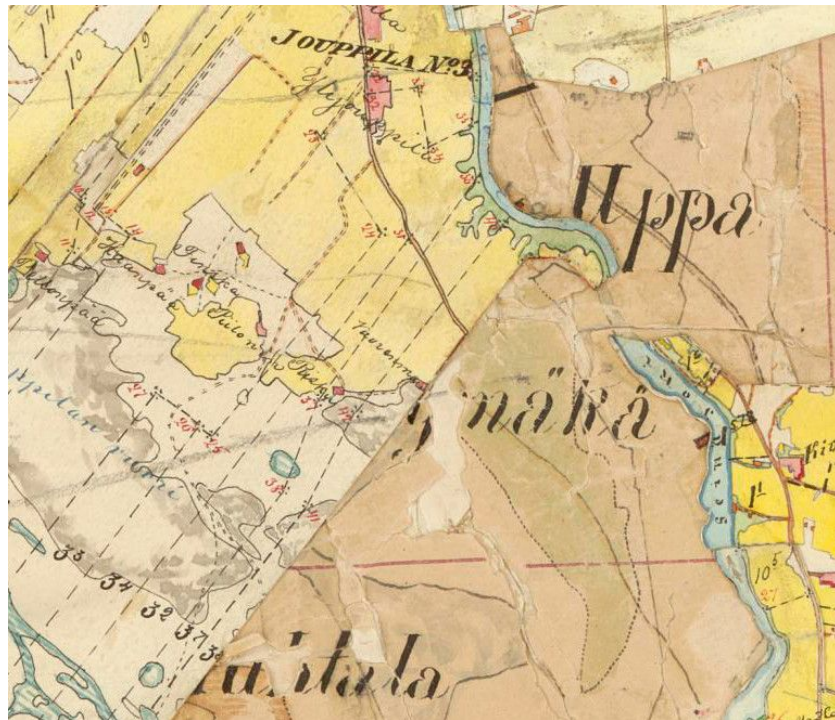


Ote vuoden 1712 isojakokartasta. Kartalle on merkitty nykyisen Myllysaaren korkeimmalle kohdalle Myllymäen talo ja sen viljelykset. Kartan selitelmän mukaan talo on perustettu 1695. Kartta: Kansallisarkisto E45 15 Seinäjoki.

Sahalammassa ja Myllykoskessa on toiminut 1800-luvulla Östermyran ruukin saha ja mylly. Myllykosken sahan purki 1902 Aleksanteri Myllymäki ja rakensi paikalle uuden sahan. Paikalla toimi edelleen myös mylly. Juho Korhonen osti myöhemmin sahan ja rakensi sahan yhteyteen sähkölaitoksen. Tämä saha ja sähkölaitos paloivat 1912. Myöhemmin sahatoimintaa uudistettiin ja se siirtyi Israel Yrityksen omistukseen. Höyryvoimalla toimiva sähkölaitos valmistui Myllykoskeen 1928, käytettävissä oli myös Pohjanmaan Verkatehtaan koskeen rakentama vesivoimalla toimiva voimalaitos. Verkatehdas lopetti toiminnan 1928. Tämän jälkeen tehtaan sähkölaitosta ryhdyttiin uusimaan (Seinäjoen historia 1, s. 484-485, Seinäjoen historia 2, s. 480). Seinäjoen Saha Oy toimi lähes 30 vuotta. Sahan toiminta loppui 1958 (Seinäjoen historia 2, s. 119-120).

Myllysaaren kohdalla joen itärannalla on toiminut Mallaskosken panimo (Seinäjoen historia 1, s. 498). Mallaskoski Oy aloitti toimintansa 1922. Tehdas supisti toimintaansa 1965 ja se myytiin (Seinäjoen historia 2).





Seinäjokea 1800-luvun puolivälissä laaditulla pitäjänkartalla, Sahanlammen länsirannalle on merkitty saha. Arkistolaitoksen digitaaliarkisto, <http://digi.narc.fi/digi/view.ka?kuid=57770>



Ote vuoden 1953 peruskartasta Myllykosken kohdalta. Maanmittauslaitos, <http://vanhatpainetutkartat.maanmittauslaitos.fi/>



## 5. Tulokset

Selvityksessä kartoitettiin neljä uutta kulttuuriperintökohdetta, joista kolme liittyy entisen Myllykosken ja Sahalammen teollisuustoimintaan, Jouppilanvuoren laskettelualueen kaakkoispuolelta löytyi lähihistoriaan ajoittuva kivenlouhintapaikka. Aapraiminmäen esihistoriallinen toimintapaikka ei yllä Koskenalantien pohjoispuolelle, ja se lienee tuhoutunut tien eteläreunalla tien teossa ja muussa alueen rakentamisessa.

Myllysaaren eli entisen Myllymäen alueelle syntyi Seinäjoen vanhinta asutusta. Myllysaaren alue on voimakkaasti muokattua myöhemmän teollisuustoiminnan aikana sekä myös lähihistoriassa alueen puistoksi kunnostamisen yhteydessä eikä merkkejä vanhasta asutuksesta ole säilynyt. Myös muu linjauksen itäpää kulkee rakennetulla alueella. Linjauksen keski- ja itäosasta ei löytynyt historiallisten karttojen avulla tai maastoinventoinnissa merkkejä 1900-lukua vanhemmista elinkeinohistoriallisista kohteista.

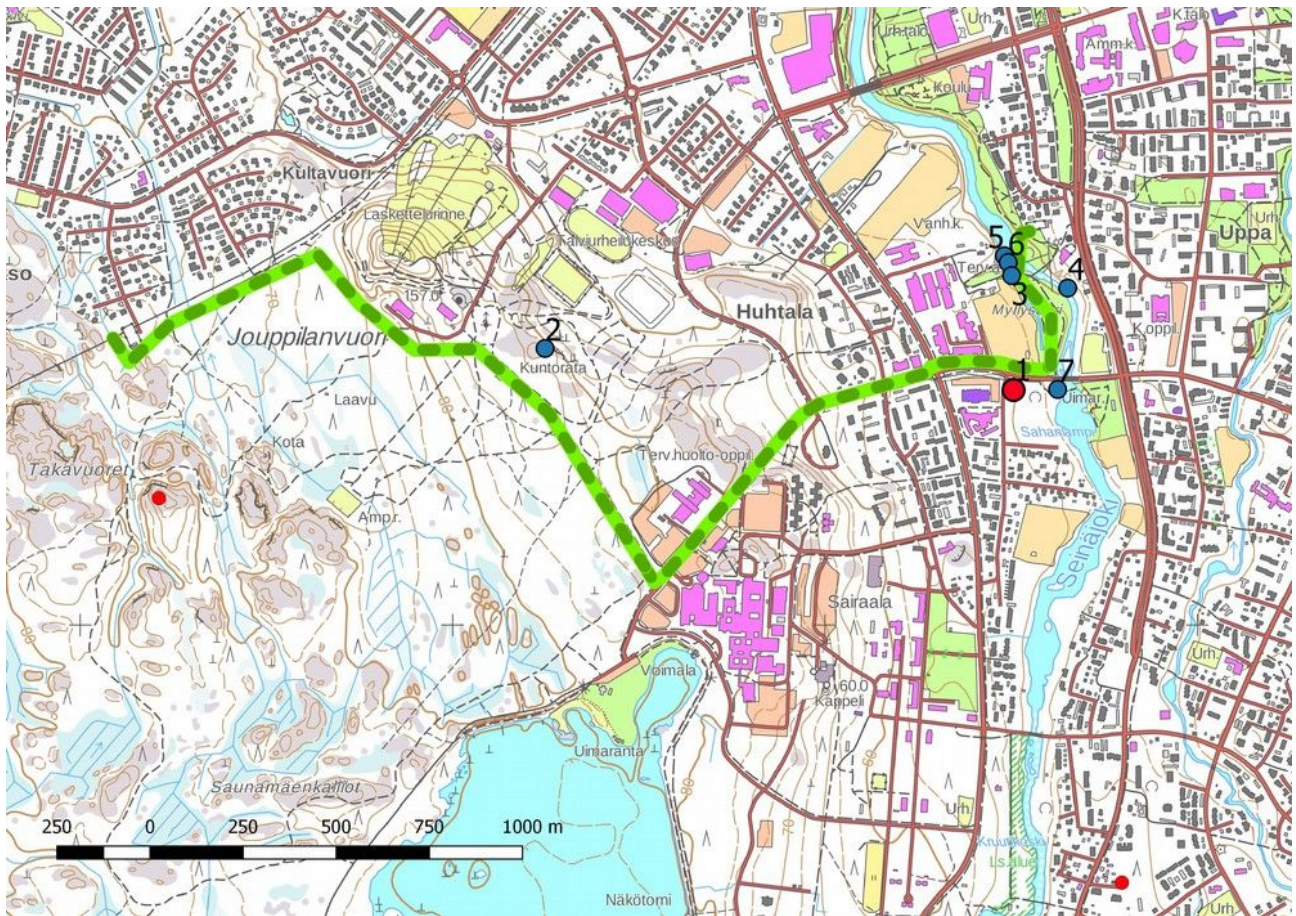
30.6.2017

Jaana Itäpalo

Hans-Peter Schulz



## 6. Yleiskartta



Voimajohdon linjaus merkitty vihreänä viivana. Kohdekoordinaatit ympyränä.

## 7. Kohdehakemisto

Kohde	sivu	tyyppi/ tyypin tarkenne	ajoitus	lkm.	status
1 Aapraiminmäki	12	asuinpaikat	Kivikausi/ varhaismetallikausi	1	MJ
2 Jouppilanvuori	14	työ- ja valmistuspaikat/ kiven louhintapaikka	Uusin aika	1	K
3 Myllysaari	16	työ- ja valmistuspaikat/patoja/ kanava	Uusin aika	5	K
4 Myllysaari 2	18	kivirakenteet	Uusi ?/uusin aika	1	K
5 Myllysaari 3	20	kulkuväylät	Uusin aika	1	M
6 Myllysaari 4	21	betonirakenteet	Uusin aika	11	M
7 Sahalampi	23	työ- ja valmistuspaikat/padot	Uusin aika	1	K

**Taulukko.** Status: U uusi muinaisjäännöskohde/löytöpaikka, MJ tunnettu muinaisjäännöskohde, K kulttuuriperintökohde, M muu inventointihavainto.



## 8. Kohdekuvaukset

### 1. Aapraiminmäki

Rekisteritiedot		Paikkatiedot	
Mj-rekisteri	743010003	TM35-lehtijako	P3334L
Laji	Muinaisjäännös	Vanha yleislehtijako	222208
Tyyppi	asuinpaikat	Koordinaatit ETRS-TM35FIN	P 6967634 I 287508
Tyypin tarkenne		N2000	n. 45-50
Lukumäärä	1	laajuus	n. 4750 m <sup>2</sup> (aiemmin rajattu alue)
Ajoitus yleinen	kivikausi	Koordinaattiselite	Aiempi tieto
Ajoitustarkenne		Etäisyystieto	Seinäjoen kirkosta n. 6,1 km lounaaseen
Inventointilöydöt		Inventointimenetelmät	Pintahavainnointi
Aiemmat tutkimukset	1978 Markku Torvinen inventointi, 1978 Heikki Matiskainen koe- kaivaus, 1995 Sirkka-Liisa Seppälä, kaivaus, 2007 Kaisa Lehtonen tarkastus 2008 Timo Jussila ja Hannu Poutiainen inventointi	Aiemmat löydöt	KM 28829:1-527 keramiikkaa, kvartssia, luuta KM 20281 kvartssia KM 20262:1-30 keramiikkaa, kvartssia

**Maastotiedot:** Huhtalan kaupunginosassa, Seinäjoesta 130 m länteen, loivalla peltorinteellä. Maaperä on hienoa hiekkamoreenia.

**Kuvas:** Kulttuuriympäristön palveluikkuna: Paikalta on löydetty kvartssia hiekkakuopan länsi- ja lounaislaidalta sekä viljelysmaalta. Paikalta on 1800-luvulla löydetty neljä kivitalttaa ja/tai -kirvestä, ja siellä on tehty koe-kaivaus vuonna 1978 ja jatko-kaivaus vuonna 1995. Paikan laajuus on noin 600 neliometriä, ja sieltä on löydetty nuorakeramiikkaa ja asbestikeramiikkaa. Paikalla on asuttu myös varhaismetallikaudella.

2017: Suunniteltu voimalinja kulkee asuinpaikan ja Koskenalantien pohjoispuolella pellon reunassa n. 25 metrin etäisyydellä. Tarkastushetkellä pelto oli kynöksellä. Peltoa tarkastettiin pintahavainnoimalla, maata kääntämällä ja tehtiin lapion pistoja. Sen pintakerroksista ei havaittu palaneita kiviä, kvartssia tai muita merkkejä asuinpaikasta tai lapionpistoista kulttuurikerrosta. Tien eteläpuolella on muutamia maanottokuoppia. Todennäköisesti alkuperäiset maakerrokset ovat hävinneet tien eteläreunalla tien teossa ja muussa alueen rakentamisessa.

Kohde on rajattu vuonna 1995 tehdyssä koekuopituksessa ja sen perusteella uudelleen vuoden 2008 inventoinnissa. Nyt rajatulla alueella tehdyssä pintapuolisessa tarkastuksessa alue vaikutti muokatulta ja tasoitelta.

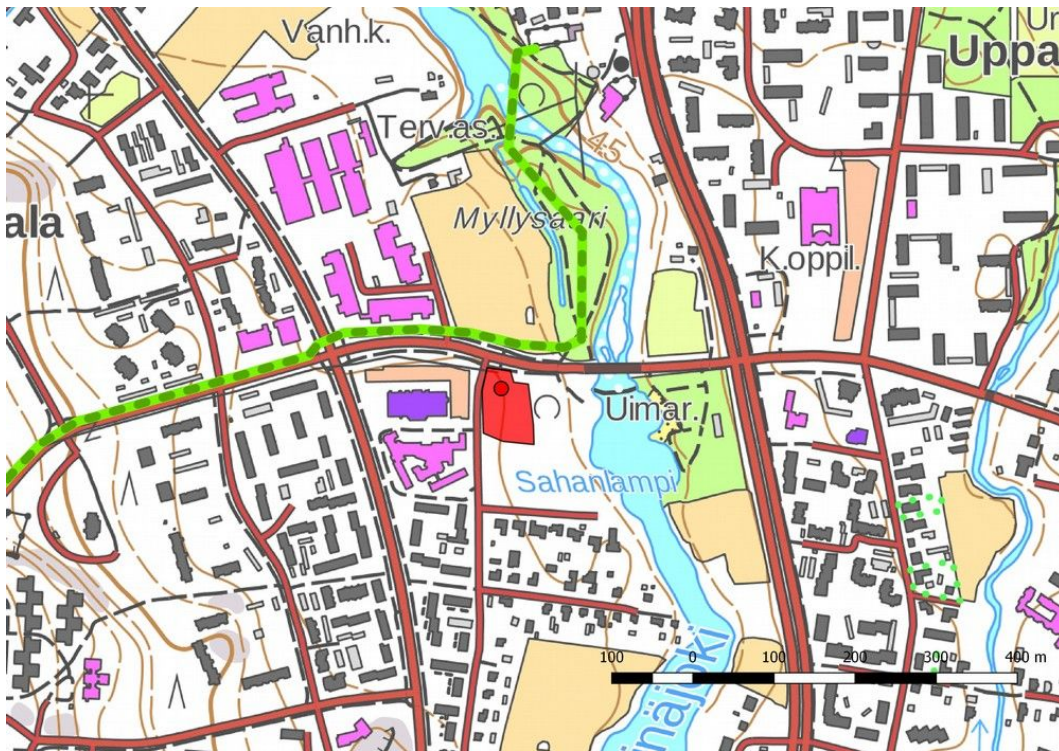
**Ehdotus suojavyöhykkeeksi:** Asuinpaikan aluetta ei ole havaittu Koskenalantien pohjoispuolella ja sinne ei ehdoteta suojavyöhykettä. Tien eteläpuolella asuinpaikaksi rajattu alue vaikutti tasoitelta, ja ehkä asuinpaikka on siellä aika lailla tuhoutunut. Aiempien ja nyt tehtyjen havaintojen perusteella voimalinja voitaisiin toteuttaa tien pohjoispuolella suunnitelman mukaisesti.



Asuinpaikan alue on tasoitettua Koskenalantien eteläpuolella.



Koskenalantien pohjoispuolinen pelto tarkastettiin pintahavainnoimalla ja lapion pistoin. Kuva itään.



Aapraiminmäen rajaus ja kohdekoordinaatit punaisena, voimajohtolinjaus vihreänä viivana.

## 2. Jouppilanvuori

Rekisteritiedot		Paikkatiedot	
Mj-rekisteri		TM35-lehtijako	P3334L
Laji	kulttuuriperintökohde	Vanha yleislehtijako	222205
Tyyppi	Työ- ja valmistuspaikat	Koordinaatit ETRS-TM35FIN	P 6967743   286249
Tyypin tarkenne	louhintapaikat	N2000	n. 90
Lukumäärä	1	laajuus	
Ajoitus yleinen	Uusin aika	Koordinaattiselite	gps-mittaus
Ajoitustarkenne		Etäisyystieto	Seinäjoen kirkosta n. 2 km lounaaseen
Inventointilöydöt		Inventointimenetelmät	Pintahavainnointi
Aiemmat tutkimukset		Aiemmat löydöt	

**Maastotiedot:** Jouppilanvuoren laskettelurinteen kaakkoispuolella avokalliolla.

**Kuvaus:** Kallioissa porajälkiä useissa kohdissa ja louhinnassa syntyneitä jätkeviä. Porajälkien perusteella kyseessä on lähihistoriaan ajoittuva kohde.

**Ehdotus suojavyöhykkeeksi:** Ei.



Porausura kalliossa. Kuva päältä.

Lohkopintoja kallioissa.



Joupilanvuori. Louhintapaikat sinisenä ympyränä.



### 3. Myllysaari

Rekisteritiedot		Paikkatiedot	
Mj-rekisteri		TM35-lehtijako	P3334L
Laji	kulttuuriperintökohde	Vanha yleislehtijako	222208
Tyyppi	Työ- ja valmistuspaikat	Koordinaatit ETRS-TM35FIN	P 6967938 I 287501
Tyypin tarkenne	Padot/kanavat	N2000	n. 40-45
Lukumäärä	5	laajuus	
Ajoitus yleinen	Uusin aika	Koordinaattiselite	Pohjoisin pato
Ajoitustarkenne		Etäisyystieto	Seinäjoen kirkosta n. 1 km lounaaseen
Inventointilöydöt		Inventointimenetelmät	Pintahavainnointi
Aiemmat tutkimukset		Vedenalainen	osin
Aiemmat löydöt			

**Maastotiedot:** Seinäjoen Myllykosken länsipuolella nykyisen Myllysaaren puistoalueen länsireunalla. Länsipuolella on pelto. Aluetta on voimakkaasti muokattu viimeksi puistoksi rakentamisen yhteydessä.

**Kuvaus:** Kanava ja kanavassa neljä puupatoa, jotka ovat osin lahonneet ja hajonneet, eteläisimmän padon kohdalla on myös betonirakennetta. Hirsikertoja on padoissa 3-4. Kanavan pohjois- ja eteläpää sekä eteläisimmän padon kohta on täytetty maalla, jäljellä oleva kanava on n. 220 m pitkä ja enimmillään n. 6 m leveä. Aiemmin kanava oli yhteydessä eteläpuoliseen Sahanlampeen ja pohjoisessa Seinäjokeen. Kanavan pohjaa on jossakin vaiheessa vahvistettu kivillä. Inventoinnin aikana veden korkeus oli alhaalla ja kanavan pohja ja reunat olivat näkyvissä, kapeassa pohjoispäässä vettä oli vähän tai ei lainkaan. Pohjoisimman padon kohdalla kanava kaartuu ja siinä on pudotusta.

**Ehdotus suojavyöhykkeeksi:** kohteen säilytys mahdollisuuksien mukaan.



Kanavan patoja, etualalla pohjoisin pato. Kuva etelään.





Toiseksi eteläisin pato lounaaseen.



Kanavan leveämpää eteläosaa pohjoiseen.



Myllysaari, kanava sinisenä, padot turkoosina ympyränä, voimajohdon linjaus vihreänä.

#### 4. Myllysaari 2

Rekisteritiedot		Paikkatiedot	
Mj-rekisteri		TM35-lehtijako	P3334L
Laji	kulttuuriperintökohde	Vanha yleislehtijako	222208
Tyyppi	kivirakenteet	Koordinaatit ETRS-TM35FIN	P 6967905 I 287652
Tyyppin tarkenne		N2000	n. 37,5-42,5
Lukumäärä	1	laajuus	
Ajoitus yleinen	Uusi/uusin aika	Koordinaattiselite	Arvioitu keskikohta
Ajoitustarkenne		Etäisyystieto	Seinäjoen kirkosta n. 0,9 km etelälounaaseen
Inventointilöydöt		Inventointimenetelmät	Pintahavainnointi
Aiemmat tutkimukset		Vedenalainen	
Aiemmat löydöt			



**Maastotiedot:** Myllysaaren kohdalla joen itärannalla.

**Kuvaus:** Joen itäseinämää tuettu arviolta n. 30 metrin matkalla ja 5 metrin korkeudella luonnon kivilohkareilla ja betonilla. Joen ranta on kohdalla pystysuora. Kohteen tarkastaminen ja saavuttaminen ei rannan jyrkkyyden vuoksi ollut itärannalla juurikaan mahdollista. Alueella on sijainnut mm. Myllykosken sähkölaitoksen rakennuksia.

**Ehdotus suojavyöhykkeeksi:** kyllä. Sijaitsee n. 90 suunnitellusta voimalinjasta, linjan toteuttamisella ei olisi suoria vaikutuksia kohteeseen.



Rakenne itään.



Myllysaari 2.



## 5. Myllysaari 3

Rekisteritiedot		Paikkatiedot	
Mj-rekisteri		TM35-lehtijako	P3334L
Laji	Muu havainto	Vanha yleislehtijako	222208
Tyyppi	kulkuväylät	Koordinaatit ETRS-TM35FIN	P 6967992 I 287482
Tyypin tarkenne		N2000	n. 37,5
Lukumäärä	1	laajuus	
Ajoitus yleinen	Uusin aika	Koordinaattiselite	gps-mittaus
Ajoitustarkenne		Etäisyystieto	Seinäjoen kirkosta n. 0,95 km etelälounaaseen
Inventointilöydöt		Inventointimenetelmät	Pintahavainnointi
Aiemmat tutkimukset		Vedenalainen	
Aiemmat löydöt			

**Maastotiedot:** Myllysaareen pohjoispäässä, betonia olevan kanavan itärannalla.

**Kuvaus:** Betoniperustuksessa kaksi rautatappia ja kaksi n. 5 cm halkaisijaltaan olevaa porareikää.

**Ehdotus suojavyöhykkeeksi:** ei.



Kohde kuvattuna päältä.



Myllysaari 3.

## 6. Myllysaari 4

Rekisteritiedot		Paikkatiedot	
Mj-rekisteri		TM35-lehtijako	P3334L
Laji	Muu havainto	Vanha yleislehtijako	222208
Tyyppi	Työ- ja valmistuspaikat	Koordinaatit ETRS-TM35FIN	P 6967973 I 287492
Tyypin tarkenne	betonirakenteet	N2000	n. 37,5-40
Lukumäärä	11	laajuus	
Ajoitus yleinen	Uusin aika	Koordinaattiselite	Gps-mittaus
Ajoitustarkenne		Etäisyystieto	Seinäjoen kirkosta n. 0,9 km lounaaseen
Inventointilöydöt		Inventointimenetelmät	Pintahavainnointi
Aiemmat tutkimukset		Vedenalainen	
Aiemmat löydöt			

**Maastotiedot:** Myllysaaren pohjoispäässä jokeen laskeneen kanavan kohdalla, missä kanava on täytetty maalla.

**Kuvaus:** Kanavaan liittyviä betonirakenteita, "betoniraameja", 11 kpl rivissä. Useimmissa niistä on graffitteja.



**Ehdotus suojavyöhykkeeksi:** Ilmeisesti rakenteet ovat tätä nykyä tarkoituksella säilytetty paikan historialliseen teollisuustoimintaan liittyvinä.



Kohde pohjoiseen.



Myllysaari 4.



Kohteet ortokuvalla, niiden luoteispuolella on kanava. Ortokuvat MML 6/2017.

## 7. Sahanlampi

Rekisteritiedot		Paikkatiedot	
Mj-rekisteri		TM35-lehtijako	P3334L
Laji	Kulttuuriperintökohde	Vanha yleislehtijako	222208
Tyyppi	Työ- ja valmistuspaikat	Koordinaatit ETRS-TM35FIN	P 6967631   287625
Tyyppin tarkenne	padot	N2000	n. 37,5
Lukumäärä	1	laajuus	
Ajoitus yleinen	Uusin aika	Koordinaattiselite	Peruskartalle merkityn padon länsipää
Ajoitustarkenne		Etäisyystieto	Seinäjoen kirkosta n. 1,1 km etelälounaaseen
Inventointilöydöt		Inventointimenetelmät	Pintahavainnointi
Aiemmat tutkimukset		Vedenalainen	osin
Aiemmat löydöt			

**Maastotiedot:** Seinäjoessa Sahanlammessa Koskenalantien eteläpuolella.

**Kuvaus:** Joen ylittävä betonipato, sen pohjoispuolella on myös kivivyöhyke. Sahanlammessa on ollut myllytoimintaa 1700-luvulta lähtien. Nykyisin joen itäranta on uimarantana ja puistoalueena, länsiranta on rakenta-



matonta ja siellä sijaitsee myös esihistoriallinen asuinpaikka.

**Ehdotus suojavyöhykkeeksi:** kyllä. Ilmeisesti rakenne on tätä nykyä tarkoituksella säilytetty paikan historialliseen teollisuustoimintaan liittyvinä.



Pato kuvattu itään.



Padon kohta kuvattu Koskenalantien sillan pohjoispuolelta etelään.





Sahanlampi.

## 9. Aineistoluettelo

### Kansallisarkisto

Isojakokartat Seinäjoki E45 14-18.

### Digitaalinen aineisto

Arkistolaitoksen digitaaliarkisto:

Pitäjänskartat, Seinäjoki ja Ilmajoki, <http://digi.narc.fi/digi/search.ka>

Geologian tutkimuskeskus,

<http://gtkdata.gtk.fi/Maankamara/index.html>

Maanmittauslaitos, avoimien aineistojen tiedostopalvelu,

<https://tiedostopalvelu.maanmittauslaitos.fi/tp/kartta>

<http://vanhatpainetutkartat.maanmittauslaitos.fi/>

Museovirasto, Kulttuuriympäristön palveluikkuna, arkeologiset kohteet ja kulttuuriympäristön tutkimusraportit arkeologia, Seinäjoki <https://www.kyppi.fi/palveluikkuna/portti/read/asp/default.aspx>

Vanha kartta, <http://www.vanhakartta.fi/historialliset-kartat/maakirjakartat/search-results>

### Kirjallisuus

Alanen Aulis J., Seinäjoen historia 1. 1970.

Etelä-Pohjanmaan historia 2. 1949.

Kyttä Annikki ja Takalo Tenho, Seinäjoen historia 2. 1977.