

TARKASTUSRAPORTTI

KURIKKA Männikkö

Kivikautisen asuinpaikan tarkastus
3.8.2007



MUSEOVIRASTO

ARKEOLOGISET KENTTÄPALVELUT

KOEKAIVAUSRYHMÄ

Simo Vanhatalo

ARKISTO- JA REKISTERITIEDOT:

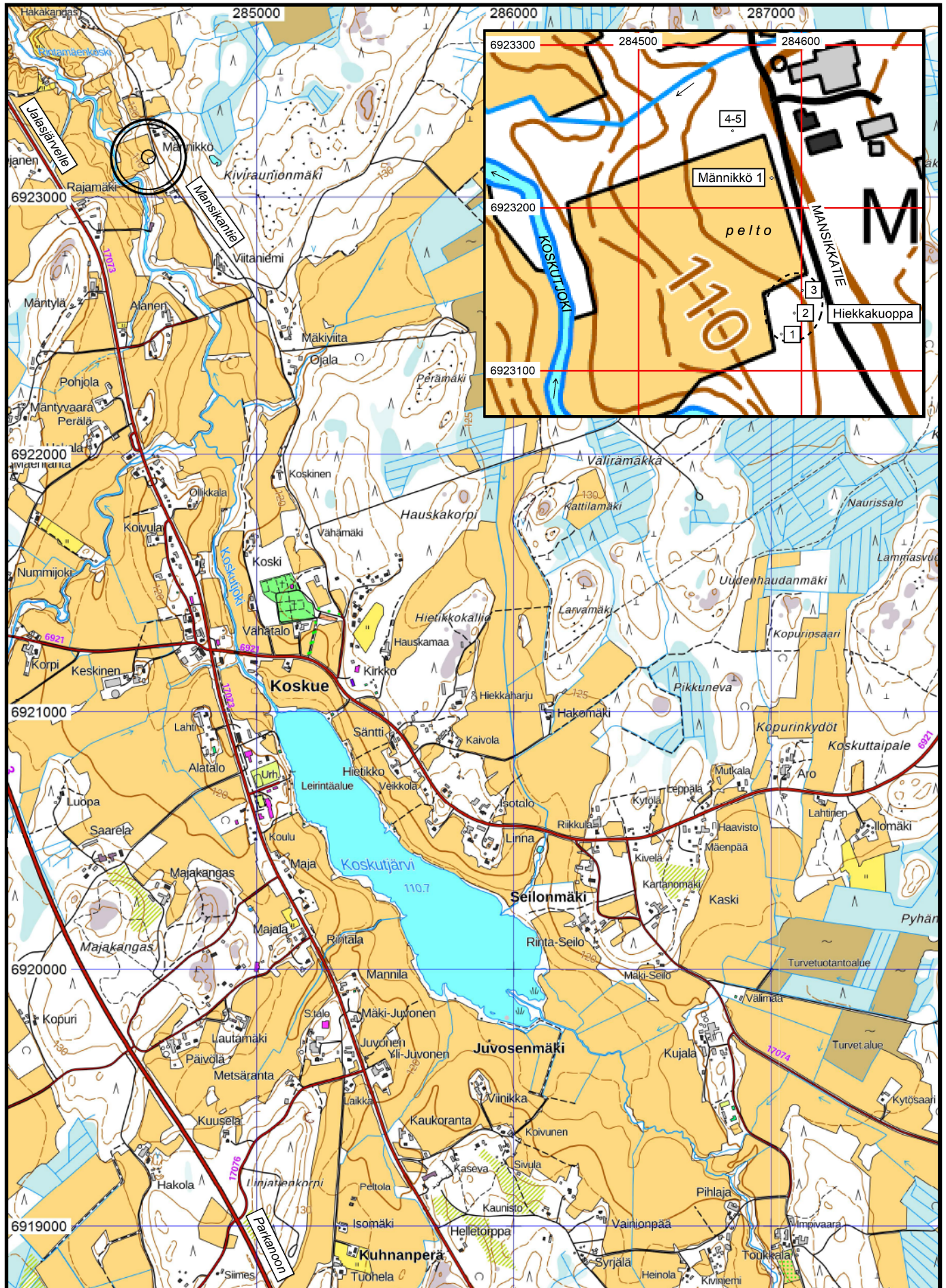
Kohteen nimi:	Kurikka (ent. Jalasjärvi) Männikkö 1
Muinaisjäännöslaji:	kivikautinen asuinpaikka
Muinaisjäännösrekisterin no:	164010019
Kunta, kylä:	Kurikka (ent. Jalasjärvi), Koskue
Kiinteistötunnus:	164-409-8-32
Kohteen lähin osoite:	Mansikantie 129
Peruskartta, TM-35 karttalehti:	221206 Ilvesjoki, N3434L
Koordinaatit, eteläosa:	N: 6923122,5–6923149,5 E: 284587,5–284600,5 Z: 113,0–115,6 m.
Koordinaatit, pohjoisosa:	N: 6923247,5 E: 284557,5 Z: 118,8 m.
Kohteen sijainti:	Jalasjärven kirkosta 13,1 km eteläkaakkoon
Tutkimustapa:	Tarkastus
Kenttätöaika:	3.8.2007
Tarkastuksen rahoittaja:	Museovirasto (virkatyö)
Tarkastetun alueen pinta-ala:	3000 m ²
Kenttätöjohtaja:	Simo Vanhatalo, HuK
Apulaistutkija:	Riikka Mustonen, HuK
Kaivausapulaiset:	Piritta Häkälä, HuK
Maakunta-ärkeologi:	Kaisa Lehtonen, FM
Tarkastuslöydöt:	KM 36805:1–2. Diar. 30.8.2007 Kvartsi-iskoksia, yhteensä 5 kpl, pellon kaakkoiskulmassa sijainneen hiekkakuopan reunasta ja pellon luoteiskulmasta, ks. kartta. Esineet olivat löytyneet aikaisemmin ja löytäjä ilmoitti niistä koekaivausryhmälle, joka tutki lähistöllä sijaitsevaa Kohtakantaan asuinpaikkaa. Löydöt olivat Moisio- talossa, talon asukkaat luovuttivat löydöt koekaivausryhmälle ja samalla he näyttivät niiden löytöpaikat.
Ajoitukset:	Kivikausi
Aikaisemmat tutkimukset.:	Kerttu Itkonen 1969 inventointi, Ari Siiriäinen 1969/70 tarkastus, Mikko Perkko inventointi 1979
Aikaisemmat löydöt:	KM 18168:1 kvartsikaavin 25 x 16 x 11 mm. KM 18168:2 kvartsi-iskoksia 2 kpl. Diar. 20.4.1970. KM 18299:1–14: Liuskekärjen katkelma, liuskepala, hiekkakivihioin, 8 kvartsiesinettä ja 56 kvartsi-iskennäistä. Diar. 7.12.1970.
Lähistön muinaisjäännökset:	Kurikka Männikkö 2 (164010018), kivikautinen asuinpaikka N: 6923331 E: 284526 Zalin: 117 m
Karttaotteet:	Maastokarttaote 1:20 000, 221206 Ilvesjoki, N3434L, A4, s. 2
Digikuvat:	Kolme digikuvaa, kuvaaja Riikka Mustonen. Kuvat ei kokoelmiin.
Tarkastusraportti:	Museoviraston arkistossa

KURIKKA (ent. Jalasjärvi) Männikkö 1

Simo Vanhatalo 2007

Kivikautinen asuinpaikka (164010019) Kvartsi-iskosten KM 36805:1-5 löytöpaikat

1:20 000



JOHDANTO

Museoviraston koekaivausryhmä tarkasti 3.8.2007 Kurikan (ent. Jalasjärven) Koskuen kylässä sijaitsevan Männikkö 1:n kivikautisen asuinpaikan ja sieltä aiemmin löytyneiden kvartsi-iskosten löytöpaikat. Tarkastuksen yhteydessä ei kaivettu koekuoppia.

KOHTEEN SIJAINTI JA KUVAUS

Tarkastettu kvartsi-iskosten löytöpaikka sijaitsee 13,1 km eteläkaakkoon Jalasjärven kirkosta, Koskutjoen itäpuolen korkean rantatörmän päällä (ks. kansilehden kuva: Männikkö 1 kivikautinen asuinpaikka, maisema Kotkutjoen uomalle ja länsirannalle, panoraama kuvattu idästä). Jo aikaisemmin tunnettu Männikkö 1 -asuinpaikka rajautuu pellon eteläpuolella olevaan pieneen hiekkakuoppaan ja pohjoispuolella metsään ja purouoman reunaan. Koskutjoen itäpuolen pitkällä törmäalueelta on löytynyt runsaasti kivikautisia löytöjä. Nykyinen joenuoma on lähes 15 metriä alempana kuin törmä. Alueen maaperä on enimmäkseen hienoa hiekkaa. Törmällä sijainneet useat kivikautiset asuinpaikat ovat osittain tuhoutuneet peltojen muokkaustöissä.



Eteläiset kvartsien löytöpaikat matalan hiekkakuopan reunalta, kuvattu pohjoisluoteesta. RM.



Pohjoinen kvartsi-iskosten löytöpaikka, kuvattu eteläkaakosta. RM.

LÖYDÖT JA NIIDEN LÖYTÖPAIKAT

Eteläiset löytöpaikat

Kvartsi-iskokset (alanumerot :1–3) löytyivät Männikön talon eteläpuolelta, pellon kaakkoiskulmassa sijaitsevan hiekkakuopan reunasta, Mansikantien lounaispuolelta. KM 36805:1 Kolme kvartsi-iskosta, paino yhteensä 6,7 g. Suurimman iskoksen mitat 28 x 24 x 6 mm.

Kartassa näiden löytöpaikat numeroilla 1–3.

Koordinaatit:

1. N: 6923122,5 E: 284587,5 Z: 113,0 m
2. N: 6923135,5 E: 284595,5 Z: 115,4 m
3. N: 6923149,5 E: 284600,5 Z: 115,6 m

Pohjoinen löytöpaikka

Kvartsi-iskokset KM 36805:2–3 on poimittu pellon pohjoispuolella olevalta polulta, metsän reunasta. KM 36805:2 Kvartsi-iskos, paino 17,3 g, mitat 26 x 26 x 17 mm, pyöreähkö kappale, muistuttaa kvartsiydintä, ruskeanharmaa. KM 36805:3 Kvartsi-iskos, 1 kpl, paino 1,3 g, mitat 26 x 26 x 17 mm, hyvälaatuisia, läpikuultavaa harmahtavaa kvartssia.

Kartassa näiden löytöpaikka numeroilla 4–5.

Koordinaatit:

N: 6923247,5 E: 284557,5 Z: 118,8 m

Tarkastuskäynnin aikana löytöpaikoilla ja avoimilla maanpinnoilla ei havaittu kivikautiseen asuinpaikkaan viittaavia jälkiä eikä löytöjä. Hiekkakuopat reunat tarkastettiin ja pohjoisen kvartsien löytöpaikalla kasvoi heinää.

YHTEENVETO

Männikkö 1 -kivikautisen asuinpaikan tarkempaa laajuutta ei tarkastuskäynnin havaintojen perusteella voitu määrittää. Monien aikaisempien kivikautisten löytöjen perusteella alueella on kuitenkin selviä viitteitä asuinpaikasta, vaikka niiden kiinteät rakenteet ovat todennäköisesti hävinneet viimeistään nykyaikaisen peltojen maanmuokkauksen yhteydessä. Sama ilmiö on havaittavissa muissakin Kotkution itäisen törmän löytöpaikoilla. Esimerkkinä voidaan mainita koekaivausryhmän vuonna 2007 tutkima Kohtakankaan alue Männikkö1 -kohteen luoteispuolella.

Simo Vanhatalo

Porvoossa 18.2.2022